

Nuorten miesten perheettömyys käy yhteiskunnalle kalliiksi

Selvitys nuorten (25–34-v) miesten työllisyyden tasosta
perhetilanteen mukaan

Jussi Pyykkönen

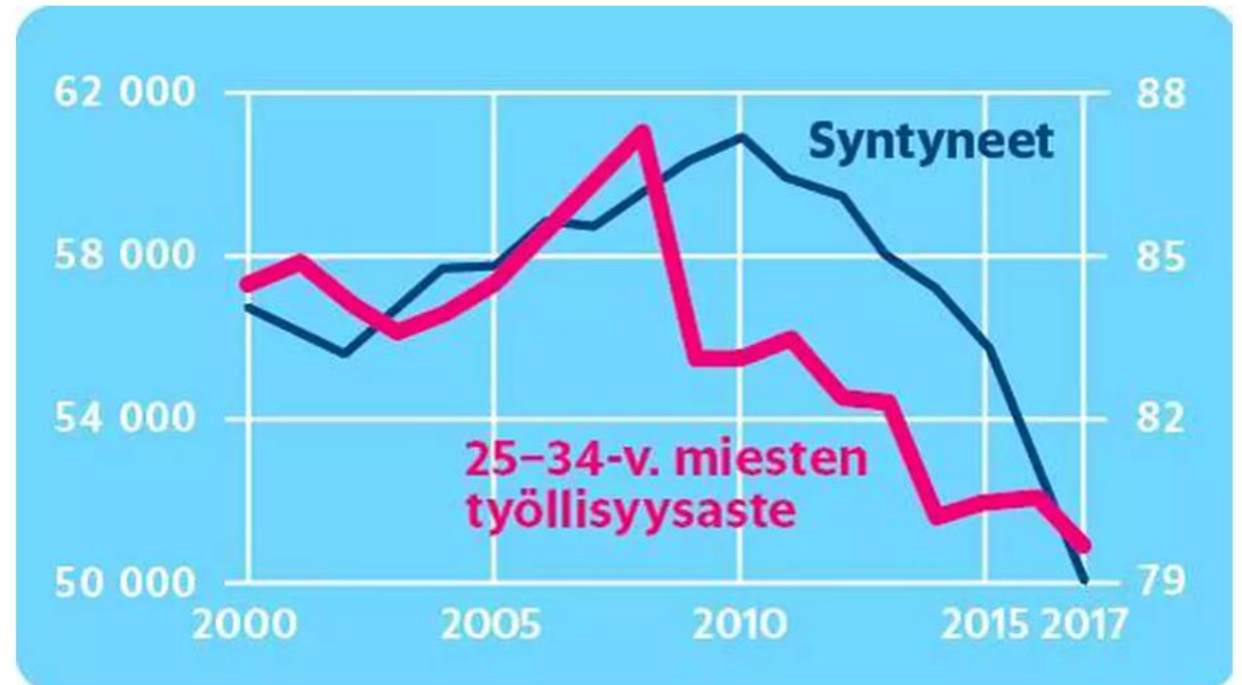
05/2022

Nuorten miesten heikoilla työllisyydellä ja syntyvyyden laskulla yhteys?

Muutama vuosi sitten käytiin vilkasta keskustelua nuorten miesten työllisyydestä, syrjäytymisestä ja syntyvyyden laskusta.

Aihe nousi isoksi yhteiskunnalliseksi keskusteluksi, koska syntyvyyden havaittiin heikentyneen samaa tahtia nuorten miesten työllisyysasteen kanssa (Hetemäki 2018).

Valtionvarainministeriö yllättyi syntyvyyden jyrkästä laskusta. Tämä kertoo, että asia otetaan nyt tosissaan.



Teija Sutinen HS

9.4.2018 2:00 | Päivitetty 9.4.2018 13:06

Nuorten miesten työllisyysaste on pidempään ollut laskussa erityisesti teollisuudessa

Elinkeinorakenteen voimakas muutos on heijastunut erityisesti nuorten miesten työllistymiseen. Heidän työllisyysasteensa on pidempään ollut laskussa etenkin teollisuudessa.

Tutkimukset ovat osoittaneet kuinka koulutuksen puute, työhistorian vähyys, pitkittynyt työttömyys ja terveyshaasteet heikentävät työllistymistä. Samalla syrjäytymisen uhka kasvaa.

Vähemmän on kiinnitetty perheaseman muutoksen huomiota.

Taulukko: 25–34-vuotiaiden miesten työllisyys 2007–2019 eräillä toimialoilla

	Työlliset 2007	Työlliset 2019	Muutos 2007-2019
Teollisuus	69 648	46 576	-23 072
Tukku- ja vähittäiskauppa;	34 536	31 177	-3 359
Kuljetus ja varastointi	23 711	21 142	-2 569
Julkinen hallinto ja maanpuolustus; pakollinen sosiaalivakuutus	12 265	9 942	-2 323
Informaatio ja viestintä	20 474	18 703	-1 771
Koulutus	11 912	10 218	-1 694

Lähde: Tilastokeskus, työssäkäyntitilasto

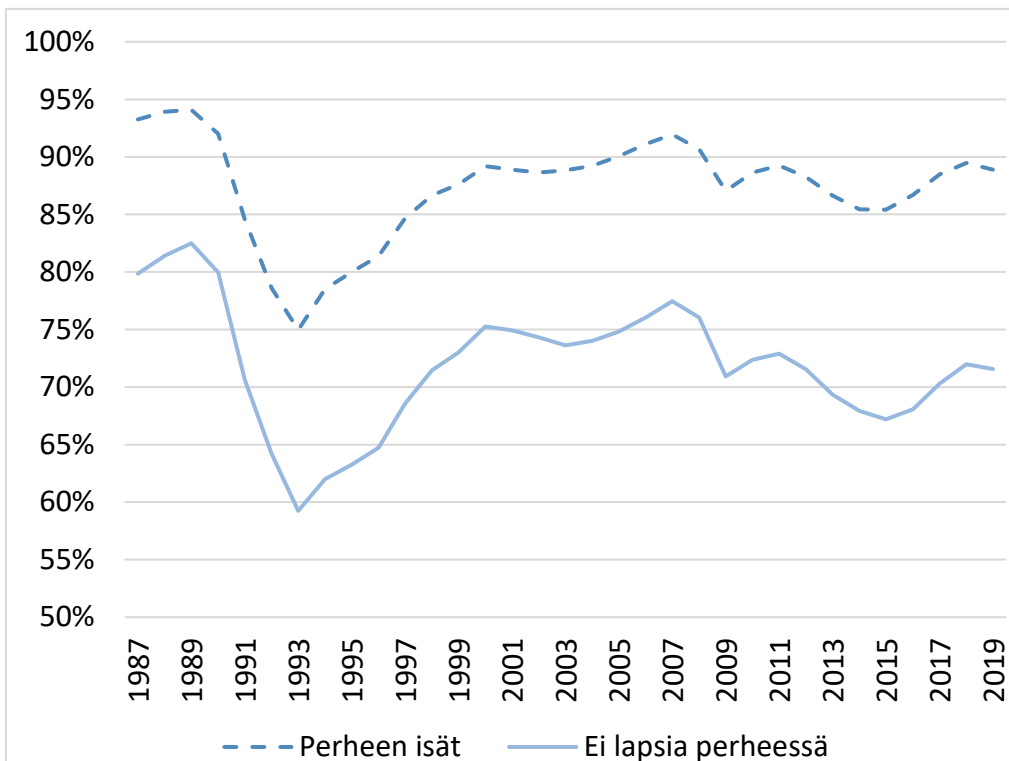
Taulukko: Nuorten (25-34) miesten työllisyysaste 2005-2020

	2005	2006	2007	2008	2009	2010	2011	2012	2013	2014	2015	2016	2017	2018	2019	2020*
25	70 %	71 %	73 %	72 %	65 %	68 %	69 %	68 %	65 %	64 %	63 %	64 %	66 %	68 %	66 %	62 %
26	74 %	76 %	77 %	75 %	69 %	71 %	73 %	71 %	69 %	67 %	66 %	67 %	69 %	71 %	70 %	65 %
27	77 %	79 %	80 %	78 %	73 %	75 %	75 %	74 %	72 %	70 %	69 %	70 %	72 %	74 %	73 %	68 %
28	80 %	81 %	82 %	80 %	75 %	77 %	77 %	76 %	74 %	72 %	72 %	72 %	74 %	75 %	75 %	70 %
29	81 %	82 %	83 %	82 %	77 %	78 %	79 %	77 %	75 %	74 %	73 %	74 %	76 %	77 %	77 %	72 %
30	83 %	84 %	84 %	83 %	79 %	80 %	80 %	79 %	76 %	75 %	74 %	75 %	77 %	78 %	78 %	73 %
31	83 %	85 %	85 %	83 %	79 %	81 %	81 %	79 %	77 %	76 %	75 %	76 %	78 %	79 %	78 %	74 %
32	83 %	84 %	86 %	84 %	80 %	81 %	82 %	80 %	78 %	77 %	76 %	77 %	79 %	80 %	79 %	75 %
33	83 %	84 %	86 %	85 %	81 %	82 %	82 %	81 %	79 %	78 %	77 %	77 %	79 %	80 %	80 %	76 %
34	83 %	85 %	85 %	85 %	81 %	83 %	83 %	81 %	80 %	78 %	78 %	78 %	80 %	81 %	80 %	76 %

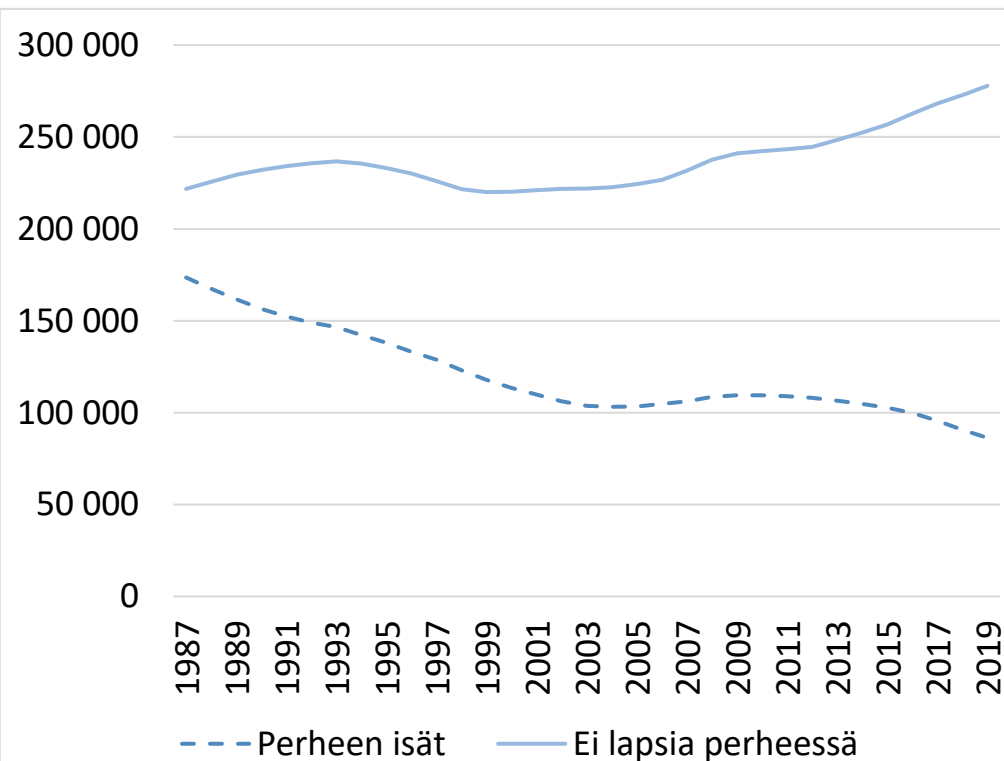
Lähde: Tilastokeskus, työssäkäyntitilasto

Perheen isät työllistyvät, mutta heidän määrä vähenee

Kuvio: Nuorten (25-34) miesten työllisyysaste 1987-2019 perheeseän mukaan



Kuvio: Nuorten (25-34) miesten määrä 1987-2019 perheeseän mukaan



Yksin asuvien määrä lähes kaksinkertaistunut kolmessa vuosikymmenessä

Vaikka yhteys lapsen saamisen ja työllisyyden kanssa näyttää verrattain selkeältä, se tuskin on ainoa tekijä, joko vaikuttaa työllisyyteen. Asiaa on tarkasteltava tarkemman perheasemajaottelun kautta.

Parhaassa perheenperustamisiässä (25–34-vuotiaat) olevista miehistä perheenisä on joka neljäs (24 %), ja suunnilleen saman verran (26 %) asuu avio- tai avoliitossa ilman lapsia.

Perheettömiä nuoria miehiä on noin 50 %. Perheettömiksi määritetään tässä selvityksessä yksin asuvat (32 %), kimppakämpässä tai vastaavassa asuvat (8 %) sekä lapsen asemassa (8 %) että laitoksessa (3 %) asuvat.

Perheasema 2019	n	%
Aviopuoliso, jolla lapsia	50 600	14 %
Avopuoliso, jolla lapsia	33 836	9 %
Äiti/isä, ei puolisoa	1 992	1 %
Aviopuoliso ilman lapsia	20 887	6 %
Avopuoliso ilman lapsia	74 584	20 %
Lapsi	27 906	8 %
Perheisiin kuulumaton, asuu yksin	116 098	32 %
Perheisiin kuulumaton, ei asu yksin	29 104	8 %
Laitosväestö ja luokittelematon	9 200	3 %
Yhteensä	364 207	100 %

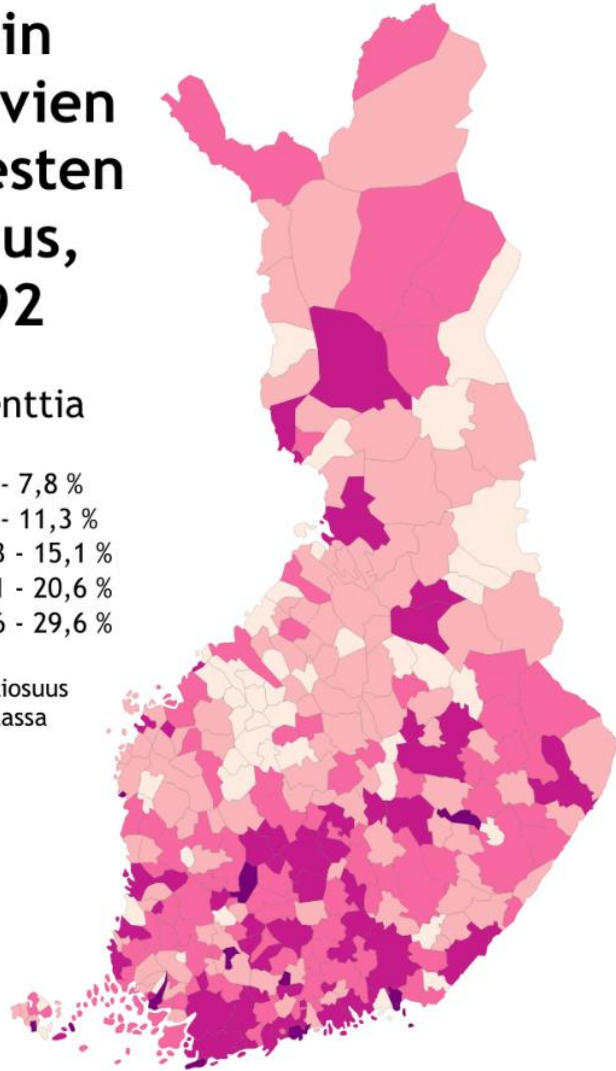
Lähde: Tilastokeskus, Perheet

Yksin asuvien miesten osuus, 1992

Prosenttia

- 1,9 - 7,8 %
- 7,8 - 11,3 %
- 11,3 - 15,1 %
- 15,1 - 20,6 %
- 20,6 - 29,6 %

Prosenttiosuus
koko maassa
16,9 %.

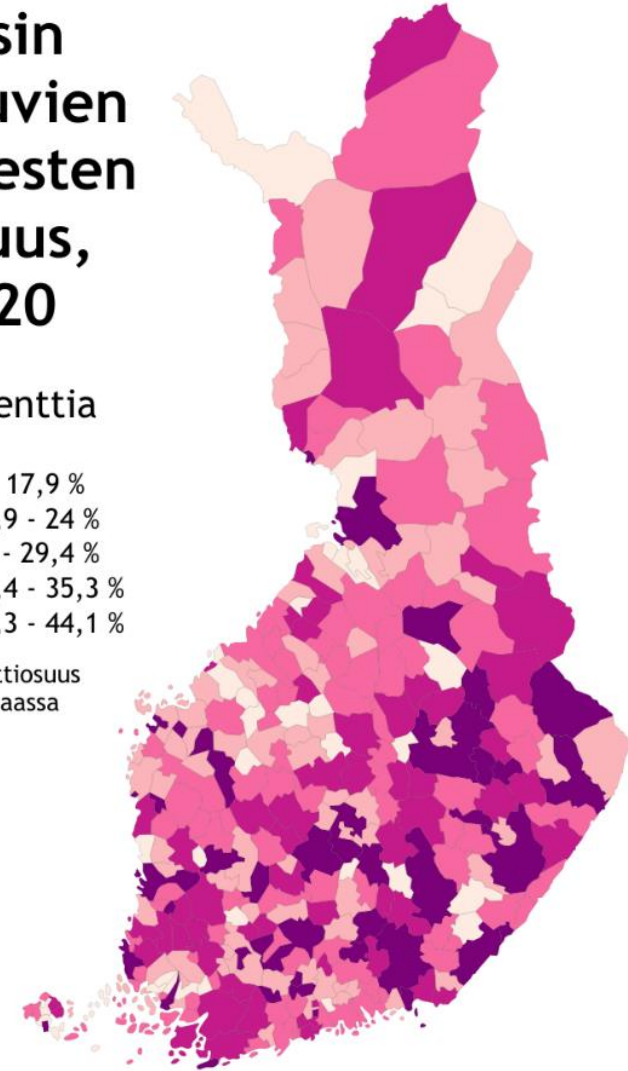


Yksin asuvien miesten osuus, 2020

Prosenttia

- 9 - 17,9 %
- 17,9 - 24 %
- 24 - 29,4 %
- 29,4 - 35,3 %
- 35,3 - 44,1 %

Prosenttiosuus
koko maassa
33,0 %.

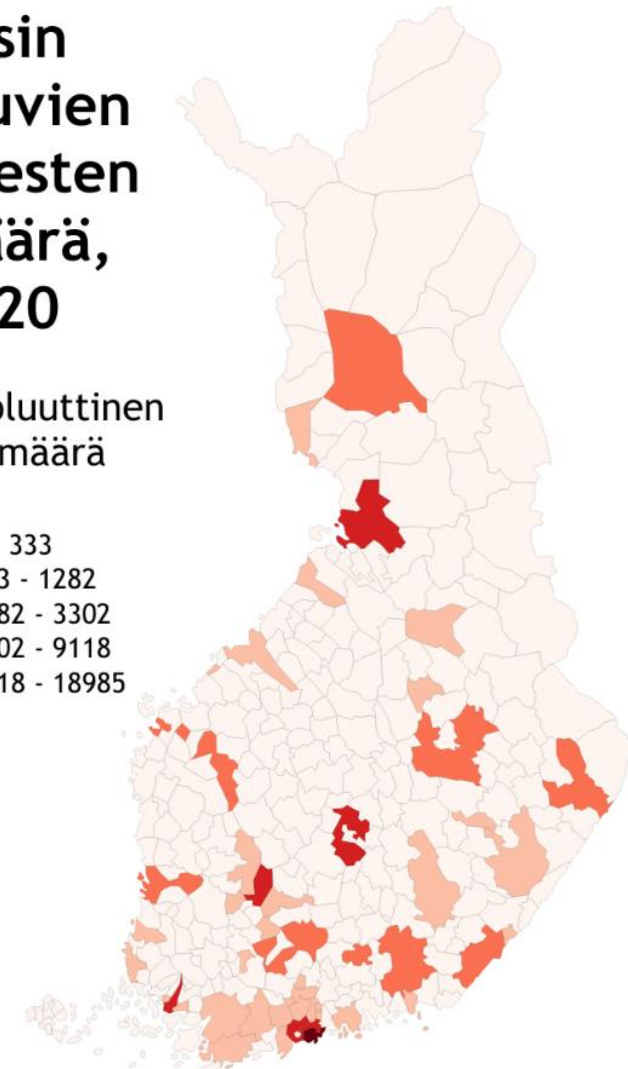
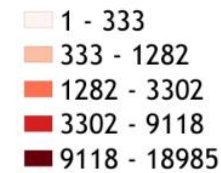


Lähde: Tilastokeskus, Perheet

	25–34 v miehet	Yksin asuvat	%- osuus
Helsinki	59 771	18 985	32 %
Tampere	22 945	9 118	40 %
Turku	17 735	6 818	38 %
Oulu	16 872	6 485	38 %
Espoo	22 865	6 479	28 %
Vantaa	19 866	6 336	32 %
Jyväskylä	12 505	5 149	41 %
Lahti	8 016	3 302	41 %
Kuopio	9 122	3 260	36 %
KOKO MAA	365242	120591	33 %

Yksin asuvien miesten määrä, 2020

Absoluuttinen
lukumäärä



Lähde: Tilastokeskus, Perheet

Perhe ja työ kulkevat käsi kädessä

Avio- tai avoliitossa elävien nuorten perheenisien työllisyysaste on hieman korkeampi (89 %) kuin lapsettomissa perheissä asuvien nuorten miesten (86 %), ja selvästi korkeampi kuin yksin asuvien (69 %). Perhe ja työ kulkevat käsi kädessä.

Työllisyysaste on korkealla tasolla vain lapsiperheissä ja avio- tai avoliitossa asuvilla nuorilla miehillä. Työllisyyden tulevaisuuden kannalta on tämä huolestuttavaa, sillä perheellisten suhteellinen osuus nuorista miehistä on pienentymässä. Samalla yksinasuvien suhteellinen osuus on kasvussa. Heille on tyypillistä työttömyys ja työmarkkinoiden ulkopuolisuus.

Taulukko: Nuorten (25-34) miesten määrä ja työllisyysaste 2019 perheeseän mukaan

	Yhteensä	Työllinen	Ei-työllinen	Työllisyysaste
Isä, aviopuoliso	50 600	45 062	5 538	89,1 %
Isä, avopuoliso	33 836	30 246	3 590	89,4 %
Isä, ei puolisoa	1 992	1 505	487	75,6 %
Ei lapsia, aviopuoliso	20 887	17 805	3 082	85,2 %
Ei lapsia, avopuoliso	74 584	64 033	10 551	85,9 %
Perheisiin kuulumaton, asuu yksin	116 098	79 594	36 504	68,6 %
Perheisiin kuulumaton, ei asu yksin	29 104	17 771	11 333	61,1 %
Laitosväestö ja luokittelematon	9 200	3 309	5 891	36,0 %
Lapsi	27 906	16 261	11 645	58,3 %

Lähde: Tilastokeskus, työssäkäyntitilasto

Tutkinnottomat ja perheasema

Heikolla koulutuksella ja työllisyysasteella on selkeä yhteys. Suomessa nuorten onkin ilman perusasteen tutkintoa hyvin heikko todennäköisyys työllistyä. Korkeakoulutettu 20–29-vuotias työllistyy lähes 60 %:n todennäköisyydellä, kun samanikäinen vain peruskoulun käynyt työllistyy 16 %:n todennäköisyydellä ([Pyykkönen & Pyykkönen 2021](#))

Miten tutkinnottomien osuus vaihtelee perheaseman mukaan? Laitosväestöstä tutkinnottomia on eniten (54 %). Yksin asuvien ryhmää ei leimaa erityisen korkea tutkinnottomien osuus. Lähes yhtä suuri osa perheenisistä on tutkinnottomia, kuin yksin asuvista.

Taulukko: Nuorten (25-34) miehet koulutuksen ja perheaseman mukaan 2019

	Ei perusasteen jälkeistä tutkintoa	Tutkinto	Tutkinnottomien osuus
Aviopuoliso, ei lapsia	3 306	17 581	16 %
Aviopuoliso, jolla lapsia	7 492	43 108	15 %
Avopuoliso, ei lapsia	6 972	67 612	9 %
Avopuoliso, jolla lapsia	4 828	29 008	14 %
Laitosväestö. luokittelematon	4 931	4 269	54 %
Lapsi	4 902	23 004	18 %
Perheisiin kuulumaton, asuu yksin	19 251	96 847	17 %
Perheisiin kuulumaton, ei asu yksin	9 861	19 243	34 %
isä, ei puolisoa	476	1 516	24 %

Lähde: Tilastokeskus, työssäkäyntitilasto

Tutkinnettomuus heikentää työllisyyttä - erityisesti yksin asuvilla

Tutkinnettomuus näyttää odotetusti heikentävän nuorten miesten työllisyyttä merkittävästi. Kaikissa perheryhmissä koulutuksen omaavien työllisyysaste on merkittävästi korkeampi kuin tutkinnettomien.

Vaikka tutkinnettomia oli perheellisissä ja yksin asuvissa lähes sama osuus, on työllisyystasossa merkittävä ero. Yksin asuvista nuorista miehistä, joilla ei ole tutkintoa, on töissä 42 %. Sen sijaan perheellisten nuorten miesten työllisyys on lähes 70 %, vaikka heillä ei olisi tutkintoa.

Taulukko: Nuorten (25-34) miesten työllisyysaste koulutuksen ja perheeseän mukaan 2019

	Työllisyysaste, Ei perusasteen jälkeistä tutkintoa	Työllisyysaste, Tutkinto
Aviopuoliso, ei lapsia	63 %	89 %
Aviopuoliso, jolla lapsia	69 %	93 %
Avopuoliso, ei lapsia	69 %	88 %
Avopuoliso, jolla lapsia	76 %	92 %
Laitosväestö. luokittelematon	25 %	49 %
Lapsi	35 %	63 %
Perheisiin kuulumaton, asuu yksin	42 %	74 %
Perheisiin kuulumaton, ei asu yksin	54 %	65 %
isä, ei puolisoa	54 %	82 %

Lähde: Tilastokeskus, työssäkäyntitilasto

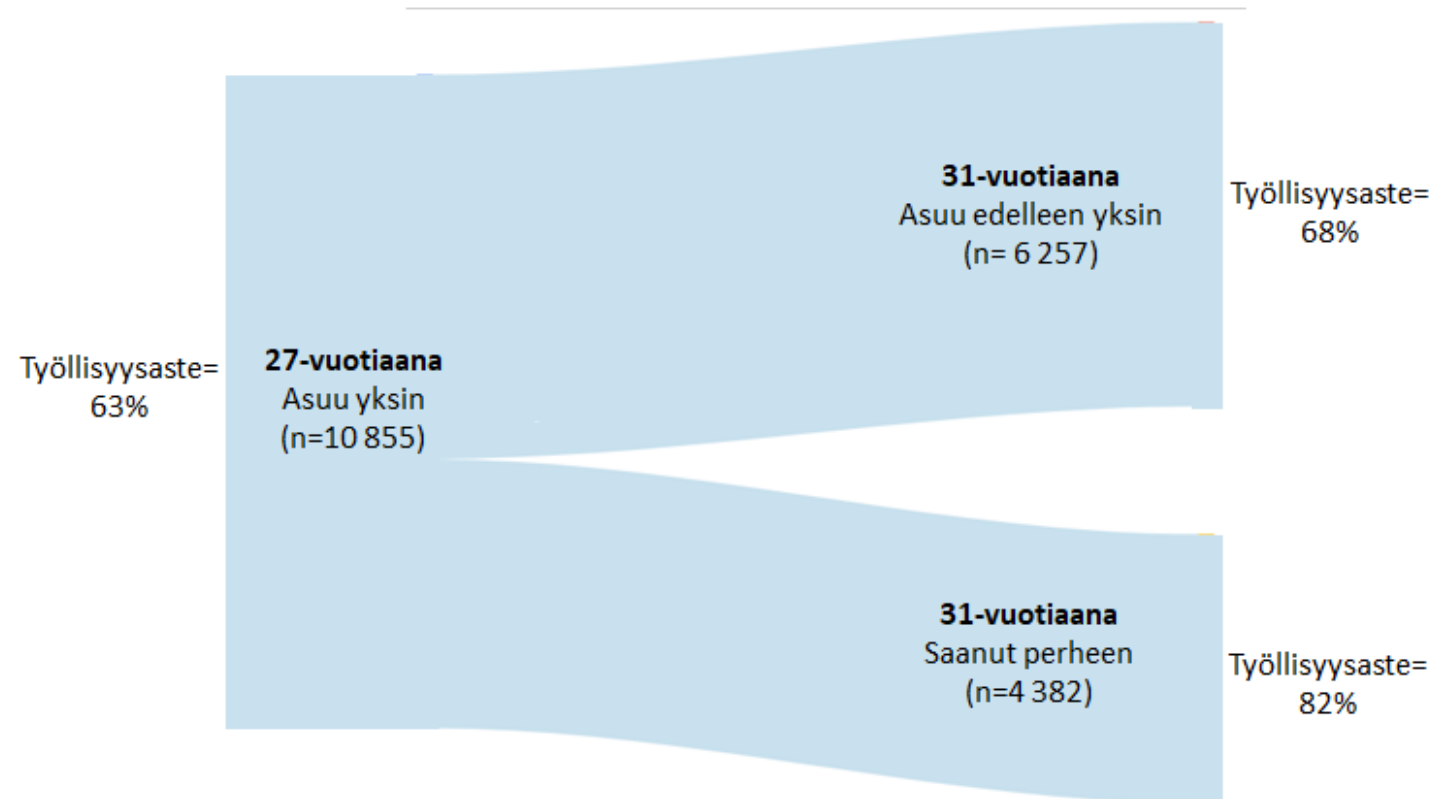
Perheasema vaikuttaa merkittävästi työllisyyteen

Yksin asuvien tilannetta voidaan tarkastella myös pitkittäisaineiston avulla. Vuonna 1988 syntyneistä miehistä yksin asui 27-vuotiaana 10 900 henkilöä. Töissä heistä kävi 63 %.

Rekisteritiedot mahdollistavat samojen henkilöiden perheaseman ja työllisyystietojen tarkastelun neljä vuotta myöhemmin. 31-vuotiaana heistä 6 300 asui edelleen yksin. 4 400 oli saanut kuluneen neljän vuoden aikana perheen.

Perheen saaneista töissä kävi 82 %. Työllisyys nousi neljässä vuodessa 19 prosenttiyksikköä. Yksin jääneiden työllisyys ei sen sijaan noussut vastaavasti. Se oli 31 ikävuoden kohdalla 68 %.

Kuvio: Vuonna 1988 syntyneiden miesten perheasema ja työllisyysaste, pitkittäistarkastelu



Lähde: Tilastokeskus, työssäkäyntitilasto

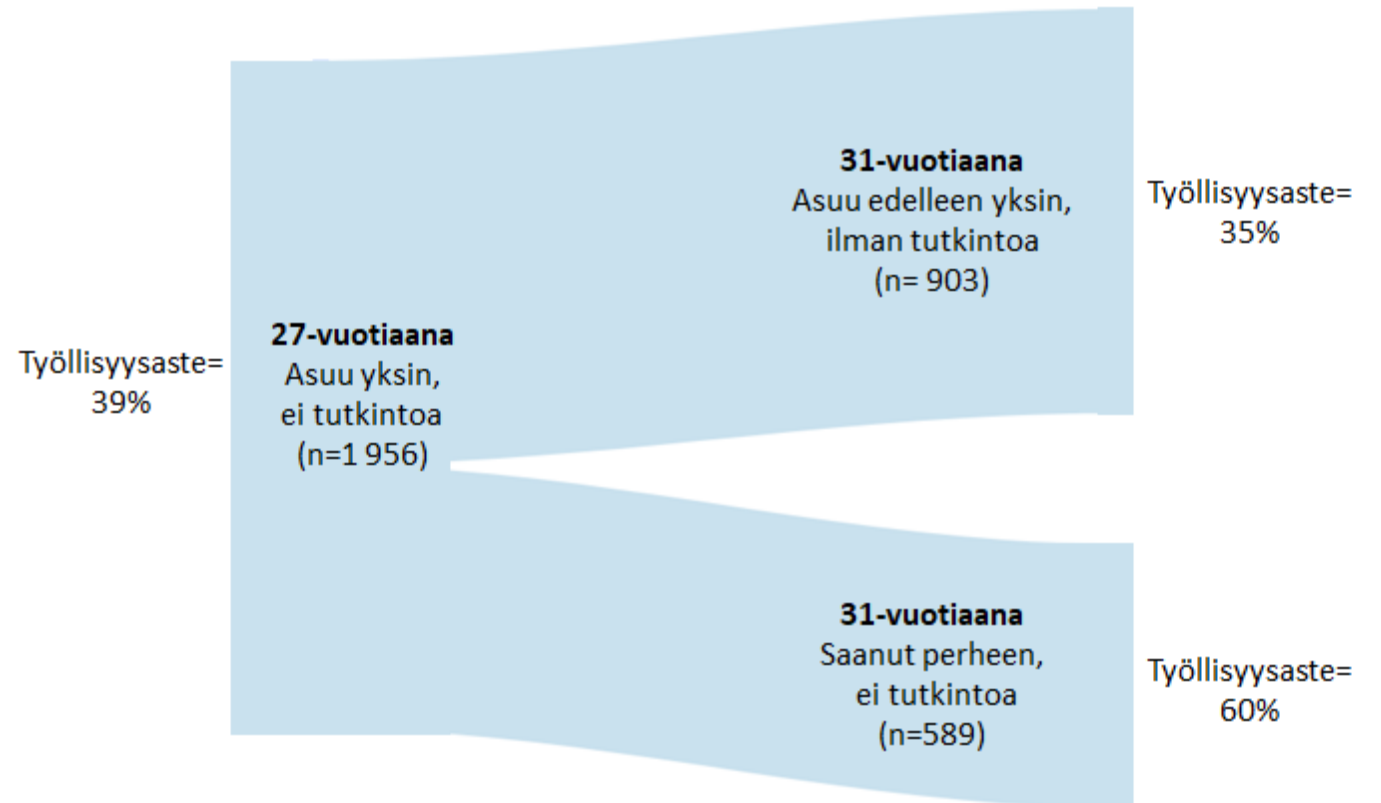
Perhe kasvattaa myös tutkinottomien työllisyyttä

Tarkastelua voidaan syventää tarkastelemalla yksin asuneiden miesten koulutustasoa. 27-vuotiaista yksin asuvia ja vailla tutkintoa oli 2 000. Töissä heistä kävi vain 39 %.

31-vuotiaana heistä 900 asui edelleen yksin ja oli vailla tutkintoa. Heistä 600 henkeä oli hankkinut neljän vuoden aikana perheen, mutta ei tutkintoa.

Perheen hankkineista ja tutkinottomista töissä kävi 31-vuotiaana 60 %. Työllisyys nousi neljässä vuodessa 21 prosenttiyksikköä. Yksin jääneiden työllisyys ei sen sijaan noussut vastaavasti, vaan laski 35 %:iin.

Kuvio: Vuonna 1988 syntyneiden miesten perheasema ja työllisyysaste, pitkittäistarkastelu



Lähde: Tilastokeskus, työssäkäyntitilasto

Yksin asuvien työllisyysaste on alueellisesti yhdenmukainen

Poikkeuksellisen korkeat yksin asuvien miesten työllisyysasteet löytyvät Ahvenanmaalta (86 %), Pohjanmaalta (74 %) sekä Uudeltamaalta (75 %).

Pääkaupunkiseudulla on vähemmän yksin asuvia nuoria miehiä (ks. Diat 7 & 8) ja heidän työllisyysasemansa on parempi kuin muualla Suomessa.

Heikkoa työllisyysastetta tavataan selittää usein myös vieraskielisyydellä, koska heillä on heikommat todennäköisyydet työllistyä kuin kantaväestöllä. Vieraskielisiä on kuitenkin vain 10 % kaikista yksin asuvista. 100 000 yksin asuvaa miestä on suomen- tai ruotsinkielinen ja myös heidän työllisyysasteensa on poikkeuksellisen matala.

Taulukko: Yksin asuvien nuorten (25-34-v) miesten työllisyysaste 2019

	Yhteensä	Työllisiä	Työllisyysaste
Ahvenanmaa	541	464	86 %
Etelä-Karjala	2553	1638	64 %
Etelä-Pohjanmaa	2963	2022	68 %
Etelä-Savo	2297	1477	64 %
Kainuu	1293	813	63 %
Kanta-Häme	3149	2090	66 %
Keski-Pohjanmaa	1044	725	69 %
Keski-Suomi	6326	3784	60 %
Kymenlaakso	3429	2162	63 %
Lappi	3148	2142	68 %
Pirkanmaa	12236	8149	67 %
Pohjanmaa	3461	2572	74 %
Pohjois-Karjala	3351	1995	60 %
Pohjois-Pohjanmaa	8814	5479	62 %
Pohjois-Savo	4826	3084	64 %
Päijät-Häme	4075	2567	63 %
Satakunta	4035	2636	65 %
Uusimaa	38254	28720	75 %
Varsinais-Suomi	10303	7075	69 %
Koko maa	116098	79594	69 %

Lähde: Tilastokeskus, työssäkäyntitilasto

Nuorten miesten heikon työllisyystason talousvaikutuksen havainnollistaminen yksinkertaisella laskelmalla:

Mikäli kaikilla nuorilla miehillä olisi perheellisten työllisyysaste, voisi Suomessa olla 42 000 työllistä enemmän.

Mikäli he tienaisivat keskimääräisen työtulon, voisi työtulojen määrä kasvaa noin 1,26 miljardilla eurolla.

Vaikutus julkiseen talouteen olisi (kertyneiden verojen ja säästyneet etuuksien arviosta riippuen) arviolta 504 miljoonaa euroa - 840 miljoonaa euroa.

Taulukko: Yksin asuvien nuorten (25-34-v) miehet työllisyyden ja vuositulojen mukaan 2019

	Ei-työlliset (n)	euroa/vuosi	Työlliset (n)	euroa/vuosi
Aviopuoliso, ei lapsia	3 082	7 205 €	17 805	39 313 €
Aviopuoliso, jolla lapsia	5 538	8 729 €	45 062	40 534 €
Avopuoliso, ei lapsia	10 551	8 999 €	64 033	36 409 €
Avopuoliso, jolla lapsia	3 590	11 188 €	30 246	37 168 €
Laitosväestö. luokittelematon	5 891	2 053 €	3 309	26 506 €
Lapsen asemassa	11 645	3 594 €	16 261	27 417 €
Perheisiin kuulumaton, asuu yksin	36 504	4 546 €	79 594	33 359 €
Perheisiin kuulumaton, ei asu yksin	11 333	3 847 €	17 771	27 485 €
Isä, ei puolisoa	487	5 446 €	1 505	33 717 €

Lähde: Tilastokeskus, työssäkäyntitilasto