



# Kuntaranking 2015

# EK:n Kuntaranking 2015

## Sisällys

1 Toimintaympäristöissä eroja.....	2
2 Seinäjoen seutu toistamiseen ykkösenä.....	2
3 Kokonaisvaltainen kuva seutukuntien tilanteesta.....	4
4 Yritysilmastossa kuihtumisen merkkejä.....	4
5 Ylätason yritysvaikutuksista yrittäjävaikutusten arviointiin .....	6
6 Pienyritysten tarpeisiin huomiota.....	7
7 Palvelut ja palvelurakenteet .....	8
8 Johtopäätökset.....	9
9 Miten tutkimus tehtiin? .....	9
10 Tulosten tulkinta ja tutkimuksen rajaukset.....	10
Liite 1. Yritysilmaasto kunnissa 2015 .....	11
Liite 2: Seutukuntajako 2014 .....	13

### HUOM:

**Seutukuntien tarkemmat tulokset on esitetty tämän raportin yhteydessä julkistetussa diasarjassa.**

## 1 Toimintaympäristöissä eroja

Kuntaranking-tutkimuksen ensisijaisena tavoitteena on keskusteluyhteyden vahvistaminen ja yhteistyön tiivistäminen elinkeinoelämän ja kuntapäätäjien välillä. Yhteisiä ponnistuksia tarvitaan, sillä kunnat hoitavat laajaa tehtäväkenttää entistä niukemmilla resursseilla ja suuri joukko yrityksiä uudistaa toimintaansa keskellä vaikeaa talous- ja suhdannetilannetta.

Tutkimuksen tarkoituksena ei ole ylistää tai moittia yksittäisiä seutuja ja kuntia niiden yritysmyönteisyydestä tai sen puutteesta. Kyseessä on moniulotteinen selvitys, missä yksikään mukana olevista alueista ei ole paras tai heikoin jokaisella tutkimukseen valitulla mittarilla. Jokaisen yritysilmastosta löytyy niin vahvuuksia kuin heikkouksia.

Huomionarvoista on esimerkiksi se, että asukas- ja yritysmääriltään pienemmillä paikkakunnilla yrittäjien osuus työvoimasta on usein korkeampi kuin kaupungeissa. Tämä voi johtua mm. siitä, että palkkatyövaihtoehtoja on tarjolla vähemmän ja yrittäjäksi ryhtyminen voi olla paras keino itsensä työllistämiseen. Tällöin yrittäjyyden yksi keskeisistä motiiveista on halu jatkaa asumista ja työskentelyä kotiseudulla, jolloin yrittäjä on todennäköisesti myös tavanomaista sitoutuneempi kyseiseen alueeseen ja halukkaampi osallistumaan sen kehittämiseen.

Maaseutumaisille alueille on tavallista myös se, että yrittäjyys keskittyy yleensä harvemmalle joukolle yrittäjiä. Toisin sanoen monet yrittäjistä omistavat useampia yrityksiä rinnakkain ja ns. portfolioryrittäjyys on yleistä. Käytännössä täysin uusia yrityksiä aloitetaan siis yrityskantaan suhteutettuna vähemmän kuin kaupungeissa, joissa yrityskannan vaihtuvuus on yleensä suurempaa. Myös perheyrittäjät ovat EK:n aineistojen perusteella usein yliedustettuina maaseutumaisilla alueilla, kun taas uusyrittäjiä on suhteellisesti enemmän kaupungeissa.

Edellä kuvatut asiat ovat luonnollisesti karkeita yleistyksiä alueiden erityispiirteistä. Samalla ne kuvastavat kuitenkin hyvin sitä, kuinka paikkakuntien tietyt ominaisuudet voivat vaikuttaa yrittäjyys- ja kasvumahdollisuuksiin, niiden ilmenemismuotoihin sekä yritysjohtajien subjektiivisiin käsityksiin alueen yritysilmapiiristä. Kuntaranking-aineistossa huomio kiinnittyy mm. siihen, että esimerkiksi Pohjois-Karjalassa ja Pohjois-Savossa yritysjohtajat arvioivat yritysilmapiiriä myönteisemmin kuin mitä tilastojen perusteella ehkä voisi odottaa. Sen sijaan taas esimerkiksi Uudellamaalla yritysjohtajien mielipiteet olivat usein tilastojen piirtämää kuvaa pessimistisempiä.

## 2 Seinäjoen seutu toistamiseen ykkösenä

Kuntaranking-vertailun voitti jo toistamiseen Seinäjoen seutukunta. Seuraaviksi sijoittuivat vahvan nousun kolmen kärkeen tehneet Hämeenlinnan ja Vaasan seutukunnat. Sen sijaan eniten petrattavaa on tulosten perusteella Raaseporin, Kotkan-Haminan ja Kajaanin seutukunnissa.

Vuoden 2012 tutkimukseen verrattuna esimerkiksi Salon, Rauman, Joensuun ja Kuopion seudut nostivat sijoitustaan merkittävästi. Sen sijaan edellistä tutkimusta heikommin menestyivät Tampereen, Oulun, Lahden ja Mikkelin seutukunnat. (Taulukko 1.)

**Taulukko 1. Seutukunnat tilastojen ja kyselyn mukaisessa paremmuusjärjestyksessä <sup>1</sup>**

Seutukunta	Kokonaispisteet	Sijoitus 2012
1. Seinäjoki	75	1.
2. Hämeenlinna	69	5.
3. Vaasa	66	9.
4. Loimaa	64	3.
5. Helsinki	63	4.
6. Salo	62	10.
7. Tampere	62	2.
8. Rauma	60	13.
9. Turku	58	8.
10. Joensuu	56	14.
11. Oulu	56	6.
12. Ylä-Savo	54	7.
13. Kuopio	53	20.
14. Imatra	50	15.
15. Lahti	50	11.
16. Lappeenranta	48	19.
17. Mikkelä	46	12.
18. Pori	46	16.
19. Rovaniemi	44	17.
20. Jyväskylä	43	18.
21. Savonlinna	40	21.
22. Kouvola	39	24.
23. Raasepori	38	22.
24. Kotka-Hamina	32	23.
25. Kajaani	27	25.

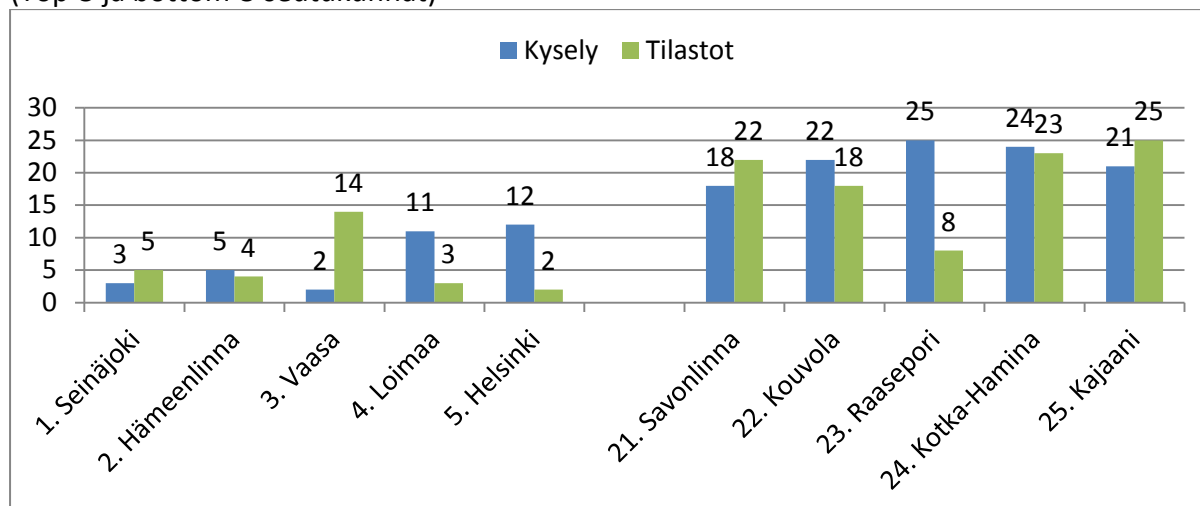
Huom: seutukuntien tarkemmat tulokset on esitetty tämän raportin yhteydessä julkistetussa diasarjassa.

<sup>1</sup> Seutukuntien pistemäärät on taulukossa pyöristetty lähimpään kokonaislukuun. Mikäli useampi seutu on saanut saman pistemäärän, on järjestys määräytynyt desimaalien perusteella.

### 3 Kokonaisvaltainen kuva seutukuntien tilanteesta

Erilaisten vertailevien tutkimusten haasteena on usein se, että ne perustuvat joko kyselyihin tai tilastoihin. Yksin kumpikaan ei kuitenkaan kerro koko totuutta vallitsevasta tilanteesta. Tätä kuvastaa hyvin myös tässä tutkimuksessa menestyneiden ja hieman heikommin pärjänneiden seutukuntien lähempi tarkastelu. Melko harvat seudut olivat kärkijoukoissa tai vertailun häntäpäässä niin tilastoissa kuin yrityskyselyssäkin<sup>2</sup> (kuva 1.)

**Kuva 1. Seutukuntien sijoitukset yrityskyselyssä ja tilastoissa**  
(Top-5 ja bottom-5 seutukunnat)



Vaikka seutukuntien ranking perustuukin tilastoihin ja yrityskyselyyn, keskitytään tässä julkaisussa ensisijaisesti yrityskyselyn tulosten esiin nostamiseen. Näin siksi, että yritysjohtajien näkemykset muodostavat tilastoja ajantasaisemman kuvan valtakunnallisesta yritysilmapiiristä. Lisäksi yritysjohtajien myönteiset näkemykset tai kritiikki indikoivat usein pitkällä tähtäimellä vastaavansuuntaista muutosta myös yrittäjyyttä ja yritysten toimintaedellytyksiä kuvaavissa tilastomuuttujissa.

### 4 Yritysilmastossa kuihtumisen merkkejä

Yleisellä yritysilmastolla tarkoitetaan tässä tutkimuksessa alueen yritysten tarpeiden ja tulevaisuuden menestystekijöiden tunnistamista sekä aktiivista elinkeinopolitiikkaa yrityksille suotuisan toimintaympäristön rakentamisessa.

*"Puheissa kyllä hehkutetaan yrittäjiä, mutta suurin osa päättäjistä ei edes tiedä minkälaista yritystoimintaa kunnassa on. Pitää lisätä kaikkea toimintaa yrittäjien ja päättäjien välillä. Meille yrittäjille pelkkä kiinnostuskin työpaikkoja kohtaan riittäisi." (Yrittäjän avopalaute kyselyosuudessa)*

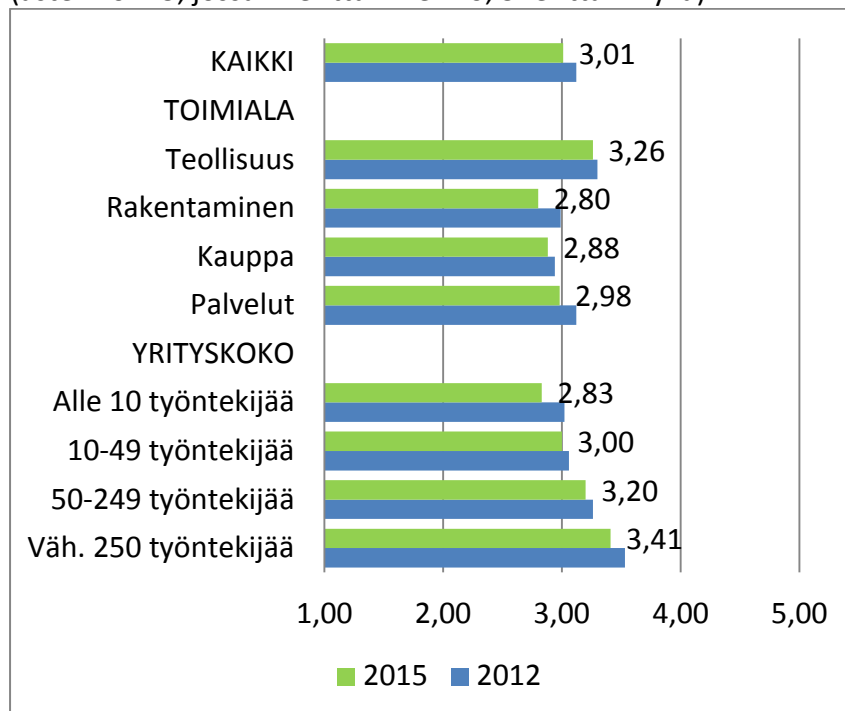
<sup>2</sup> Tutkimuksessa kunnat ja seutukunnat saivat pisteitä sijoitustensa perusteella yhteensä yhdeksältä eri osa-alueelta, jotka saivat vertailussa toisistaan poikkeavat painoarvot (pisteet jaettiin, jos yksittäisen muuttujan arvo ja sen osoittama sijoitus oli sama useammassa kunnassa). Tämän vuoksi kokonaissijoitus ei ole sama kuin yksittäisten osa-alueiden sijoitusten keskiarvo.

Kuntien yleinen yritysilmasto on tällä hetkellä aavistuksen apeampi kuin vuonna 2012. Useimmissa kunnissa kyllä tunnustetaan menestyvien yritysten merkitys alueen taloudelle ja elinvoimaisuudelle. Tätä on edesauttanut osittain myös pitkään jatkunut heikko suhdannekehitys, mikä on heikentänyt monien alueiden työllisyyttä ja pienentänyt yritysten toiminnasta kunnille syntyvää verokertymää. Näiden syy-seuraussuhteiden ymmärrys näkyy usein siinä, että yrittämisen ja yritystoiminnan perusedellytykset ovat kunnissa yleensä kohtuullisella tasolla.

Yritysjohtajien vastauksissa huomio kiinnittyy siihen, että kriittisyys yritysilmastoa kohtaan vähentyy yrityskoon kasvaessa. Lisäksi teollisuusyrityksissä arvioidaan kuntapäätäjien toimintaa myönteisemmin kuin muilla päätoimialoilla. Taustalla voi olla se, että monissa kunnissa elinkeinopolitiikkaa tehdään pitkälti suurteollisuuden lähtökohdista ja pienemmät yrittäjävetoiset yritykset kokevat jäävänsä toimenpiteiden ulkopuolelle.

Monien yritysjohtajien mielestä kuntien elinkeinostrategioissa on myös tehty virheellisiä painopistevalintoja ja keskitytty liikaa tiettyjen yksittäisten toimialojen tukemiseen. Kaksi viidestä vastaajasta arvioikin, että kuntien elinkeinopolitiikassa tunnustetaan heikosti tulevaisuuden menestystekijöitä. (Kuva 2.)

**Kuva 2. Yritysjohtajien näkemykset yleisestä yritysilmastosta**  
(asteikko 1-5, jossa 1=erittäin heikko, 5=erittäin hyvä)



## 5 Ylätason yritysvaikutuksista yrittäjävaikutusten arviointiin

Päätöksenteon yrityslähtöisyydellä tarkoitetaan tässä yhteydessä muun muassa yritysvaikutusten systemaattista arviointia kuntapäätöksissä ja yrityksiä koskevien asioiden tehokasta hoitamista.

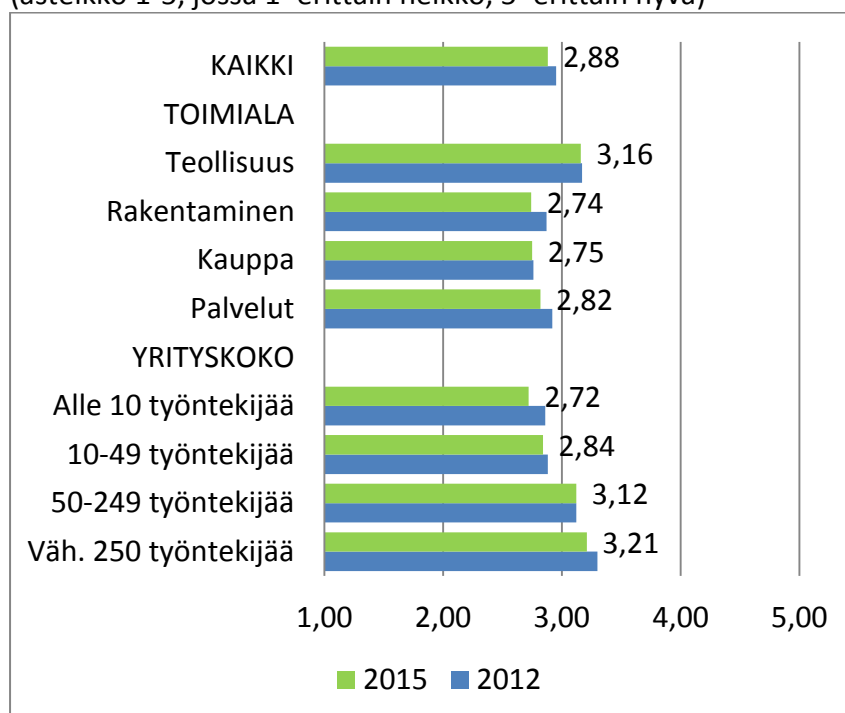
*"Kunnan harjoittama yrityspolitiikka on ailahtelevaa. Päättävät henkilöt vaihtuvat tiuhaan ja siitä seuraa aina suunnan ja asenteen muutos paikkakunnan yrittäjiä kohtaan." (Yrittäjän avopalaute kyselyosuudessa)*

Yritysjohtajien mukaan päätösten yritysvaikutusten arvioinnissa on edelleen kehitettävää. Monissa kunnissa yritysjohtajat moittivat vaaleilla valittujen poliittisten kuntapäätäjien ja virkamiesten keskusteluyhteyttä huonoksi. Tämä näkyy pahimmillaan mielivaltaisena ja poukkoilevana toimintana, mikä tekee toimintaympäristöstä heikosti ennustettavan ja epävakaa. Ennen kaikkea se saattaa johtaa päätöksiin, jotka ovat jopa yritysenemmistön näkökulmasta haitallisia.

Eniten tehtyjä päätöksiä kritisoidaan yrittäjävetoisissa mikro- ja pienyrityksissä. Käytännössä yritysvaikutusten arvioinnissa tunnistetaan tällä hetkellä parhaimmillaankin vain kokonaisvaikutukset pk-yrityksille eivätkä nykyiset arviointityökalut huomioi riittävästi yrittäjäkentän heterogeenisuutta.

Jatkossa tavoitteena pitäisikin olla siirtyminen yritysvaikutuksista yhä enemmän yrittäjävaikutusten tarkasteluun, missä tiettyjen toimenpiteiden vaikutukset tavoitteiltaan erilaisten omistajien toimintaan tunnistettaisiin nykyistä paremmin. (Kuva 3.)

**Kuva 3. Yritysjohtajien näkemykset päätösten yritys­lähtöisyydestä**  
(asteikko 1-5, jossa 1=erittäin heikko, 5=erittäin hyvä)



## 6 Pienyritysten tarpeisiin huomiota

Yritystoiminnan kannusteilla tarkoitetaan tutkimuksessa ennen kaikkea yritysten tasapuolista ja oikeudenmukaista kohtelua esimerkiksi erilaisissa toimitila-, rahoitus- ja koulutusratkaisuissa sekä neuvontapalveluissa.

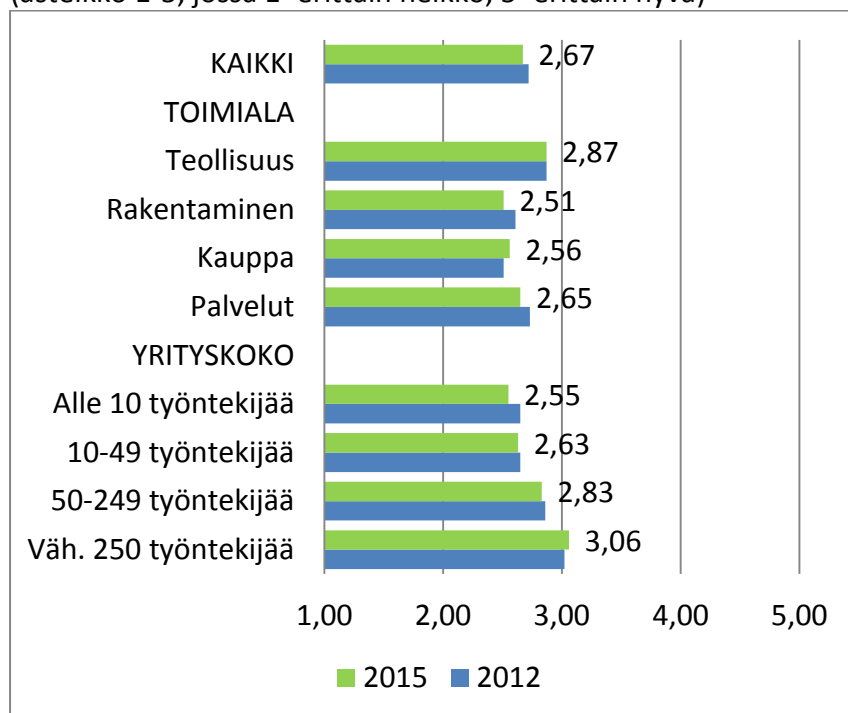
*"Yrityksemme on yksi voimakkaimmin kasvava yritys - - Yrityksistämme huolimatta emme ole saaneet elinkeinohmisiä käymään meillä tai edes ottamaan yhteyttä, jotta voisimme keskustella tulevaisuuden tarpeista tai kasvumme tuomista vaikutuksista."*

Monet yritysjohtajat pitävät kuntien toimintaa erilaisten lupa-asioiden käsittelyssä liian hitaana ja byrokraattisena. Erityisesti kritiikki kohdistuu kaavoitus- ja rakennuslupakäytäntöihin, joiden koetaan monissa kunnissa jarruttavan yritysten investointien toteuttamista ja kasvutavoitteiden saavuttamista. Osa yritysjohtajista oli myös turhautunut erilaisten oikaisuvaatimusten pitkittämiin lupaprosesseihin ja toivoi kunnallisen valitusoikeuden rajaamista investointihankkeiden nopeuttamiseksi.

Aikaisempien yritysilmastokyselyjen tapaan kuntapäätäjiltä toivottiin myös erilaisten yritysten nykyistä tasapuolisempaa kohtelua. Käytännössä kritiikki kohdistui erityisesti siihen, ettei pidempään toimineiden pk-yritysten tarpeista olla yhtä kiinnostuneita kuin aloittavien yritysten tai suuryhtiöiden auttamisesta.

Päätoimialoista tyytymättömiä oltiin rakentamisen toimialalla ja yrityskokoluokittain tarkasteltuna alle 10 henkilön mikroyrityksissä. (Kuva 4.) Kritiikkiin on syytä kiinnittää huomiota, sillä mikroyritysten osuus Suomen työnantajyrityksistä on noin 80 prosenttia.

**Kuva 4. Yritysjohtajien näkemykset yritystoiminnan kannusteista**  
(asteikko 1-5, jossa 1=erittäin heikko, 5=erittäin hyvä)





## 7 Palvelut ja palvelurakenteet

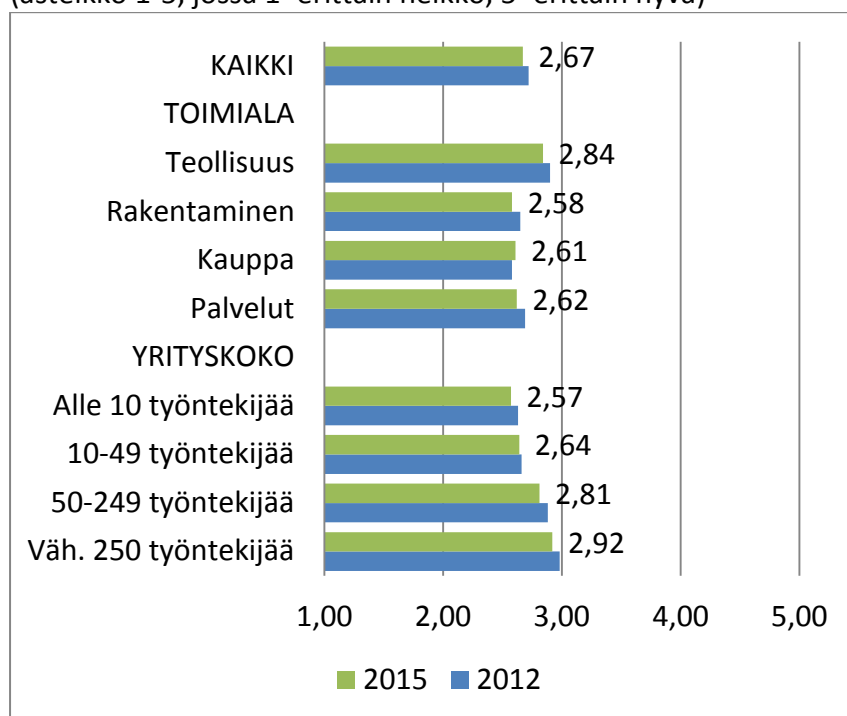
Palveluilla ja palvelurakenteilla tarkoitetaan tässä yhteydessä erityisesti sitä, millaiset mahdollisuudet ne tarjoavat pienyrityksille osallistua kuntapalvelujen tuottamiseen.

*"Kaupunki pyörittää liiketoimintaa usealla eri toimialalla, jonka yksityinen puoli pystyisi tuottamaan halvemmalla ja tehokkaammin. Julkiset kilpailutukset ovat ongelma, ainoa todellinen kilpailutuksen osa-alue on hinta." (Yrittäjän avopalaute kyselyosuudessa)*

Kyselyn perusteella yksityisen sektorin toimijoilla ei edelleenkään ole riittävästi mahdollisuuksia osallistua julkiseen palvelutuotantoon. Monien mielestä kustannusnäkökulma korostuu liikaa hankinnoissa ja rajaa pk-yritysten osallistumismahdollisuuksia. Kritiikki kyselyssä oli sitä voimakkaampaa, mitä pienemmästä yrityksestä oli kyse (kuva 5). Avoimissa vastauksissa toistui myös toive siitä, että julkisissa hankinnoissa ja palveluissa hyödynnettäisiin nykyistä enemmän paikallisia toimijoita. Osa yritysjohtajista kaipasi lisäksi selkeämpiä pelisääntöjä kuntien omistamien liikelaitosten toimintaan ja julkisomisteisia toimijoita samalle viivalle kilpailussa yksityisen sektorin kanssa.

Kaiken kaikkiaan yritysten mahdollisuuksia osallistua julkisiin hankintoihin ja palvelutuotantoon arvioitiin hieman kriittisemmin kuin vuonna 2012. Yhtenä syynä heikkoon kehitykseen pidettiin välttämättömien rakenneuudistusten käytännön toteuttamisen viivästymistä sekä yksityisen sektorin unohtamista sosiaali- ja terveydenhuollon palvelurakenneuudistuksesta.

**Kuva 5. Yritysjohtajien näkemykset palveluista ja palvelurakenteista**  
(asteikko 1-5, jossa 1=erittäin heikko, 5=erittäin hyvä)

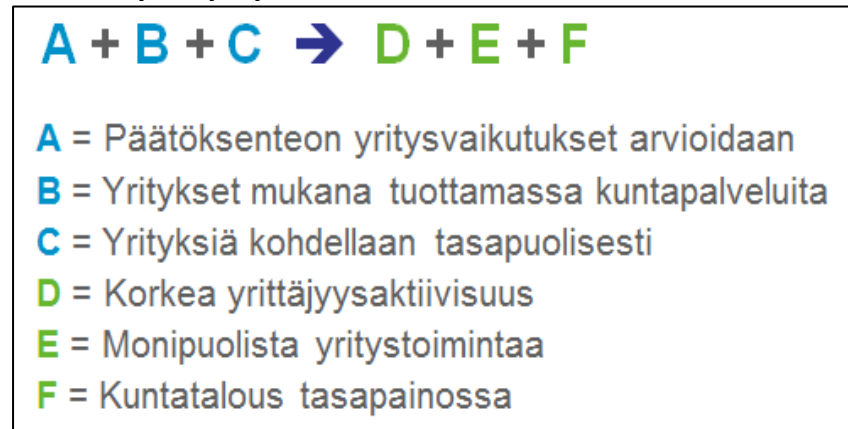


## 8 Johtopäätökset

Yritykset riippumatta toimialasta tai yrityskokoluokasta arvioivat paikallisen yritysilmapiirin tällä hetkellä melko heikoksi. Erityisen kriittisesti tilanteeseen suhtaudutaan mikro- ja pienyrityksissä.

Tutkimuksen tulokset osoittavat, että hyvän yritysilmapiirin alueilla yrityksiä kohdellaan tasapuolisesti riippumatta yrityksen toimialasta, yrityskoosta tai elinkaaren vaiheesta. Lisäksi päätösten yritysvaikutukset huomioidaan tavanomaista kattavammin ja yksityisen sektorin toimijoita hyödynnetään keskimääräistä enemmän julkisessa palvelutuotannossa. Tässä suhteessa tulokset ovat hyvin samansuuntaisia aikaisempien yritysilmastotutkimusten kanssa. Kuvassa 6 on esitetty hyvän yritysilmaston peruselementit, joiden toteutuminen lisää todennäköisyyttä usein myös yrittäjyysaktiivisuuden kasvulle.

**Kuva 6. Hyvän yritysilmaston elementit**



Tämän vuoden kyselyn yhtenä erityispiirteenä nousee lisäksi esiin yritysjohtajien yhä voimakkaampi turhautuminen asioiden hitaaseen etenemiseen ja byrokraatiaan. Kyselyn avoimissa vastauksissa mm. kaavoitukseen ja rakennuslupiin liittyviä kriittisiä kommentteja esiintyi aikaisempaa enemmän. Tulokset alleviivaavat sääntelyn purkamisen ja yritysmyönteisen päätöksenteon tärkeyttä.

## 9 Miten tutkimus tehtiin?

Kuntaranking-tutkimus perustuu aluekohtaisiin kuntatalous- ja yrittäjyystilastoihin sekä yritysjohtajille suunnatun yritys-kyselyn tuloksiin:

- Tilastomuuttujia oli yhteensä kuusi ja ne kuvaavat kunnan ominaisuuksia ja taloudellista tilannetta sekä yrittäjyyden yleisyyttä ja yrittäjyysaktiivisuutta.
- Tilastoista syntynyt kuva täydennettiin yritysjohtajien mielipiteillä, jotka koskivat yritysilmaston laatua, sijaintipaikan sopivuutta ja elinkeinopolitiikan toimivuutta yrityksen kotikunnassa.

Näiden tekijöiden perusteella muodostettiin kokonaisindeksi, jossa tilastojen painoarvo on suurempi, noin 2/3 kokonaispisteistä. Taulukossa 2 on kuvattu mittarin eri osa-alueita.

## Taulukko 2. Yritysilmastomittarin osa-alueet

Kuntia koskevat tilastomuuttujat	Kysely paikallisille yritysjohtajille
Tulovero %	Yritysilasto-väittämät:
Toimintamenot per asukas	- yleinen yritysilasto
Työllisyysaste	- päätöksenteon yrityslähtöisyys
Yrittäjyysaste	- yritystoiminnan kannusteet
Yrityksiä per asukas	- palvelut ja palvelurakenteet
Aloittaneet yritykset / yrityskanta	Sijaintipaikan sopivuus
	Elinkeinopolitiikan kokonaisarvosana

Kaikki edellä mainitut mittariston osa-alueet ja niiden painotukset ovat samat kuin edellisissä Kuntaranking-tutkimuksissa. Tilastoissa käytettiin vuoden 2014 aluejakoa ja tuoreimpia saatavilla olevia kokonaisen kalenterivuoden tilastotietoja. Tietojen keruun suoritti Tilastokeskus EK:n toimeksiannosta. Tämän jälkeen EK toteutti 15.12.2014 - 27.1.2015 välisenä aikana yrityskyselyn, jonka kautta saatiin ajankohtainen kokonaiskuva tilanteesta eri alueilla. Kyselyyn vastasi yhteensä 2043 yritysjohtajaa.

## 10 Tulosten tulkinta ja tutkimuksen rajaukset

Selvityksen tuloksia tulkittaessa on hyvä tiedostaa, että kyse on suuntaa-antavista tuloksista. Tämä johtuu siitä, että yksittäisten kuntien ja seutukuntien väliset erot saattavat olla marginaalisia, joten pienikin muutos tilastomuuttujissa ja yritysjohtajien mielipiteissä saattaa nostaa tai alentaa sijoitusta huomattavasti. Lisäksi yksittäiset muutokset kunta- tai seuturajoissa voivat heikentää jonkin verran tulosten vertailukelpoisuutta suhteessa edellisvuosien aineistoihin. Kyselytutkimuksen osalta mahdollisen satunnaisvaihtelun vaikutukset minimoitiin käyttämällä pisteiden laskemisessa kahden viimeisimmän yritysilmastokyselyn vastausten keskiarvoja. Toimenpiteen ansiosta kyselyn tulokset ovat entistä luotettavampia ja vähemmän alttiita heilahteluille, mutta nostavat silti esiin merkittävät muutokset yritysjohtajien mielipiteissä.

Tiedostamme myös hyvin, etteivät mittariin valitut tilastomuuttujat kuvaa tyhjentävästi kaikkia niitä tekijöitä, jotka vaikuttavat kuntien toimintaedellytyksiin ja / tai yritysten toimintaympäristöön. Valitut tilastomuuttujat tarjoavat kuitenkin hyvän kokonaiskuvan kuntien ja seutukuntien tilanteesta ja yrittäjyysaktiivisuudesta. Lisäksi ne muodostavat yhdessä yrityskyselyn kanssa kokonaisuuden, jolla on positiivinen vaikutus tulosten luotettavuuteen verrattuna pelkästään yrityskyselyinä tehtyihin kuntavertailuihin.

## Liite 1. Yritysilasto kunnissa 2015

Tulokset ovat suuntaa-antavia, koska muutamista pienemmistä kunnista yrityskyselyn vastausten lukumäärä jäi pieneksi.

Kunta	Kokonaispisteet	Sijoitus 2012
1. Kaarina	84	1
2. Lieto	79	4
3. Nurmijärvi	74	10
4. Espoo	72	7
5. Kerava	69	21
6. Kangasala	68	9
7. Helsinki	66	11
8. Hämeenlinna	66	18
9. Tuusula	65	5
10. Raisio	65	2
11. Seinäjoki	64	3
12. Uusikaupunki	64	Uusi
13. Lohja	61	6
14. Hollola	60	23
15. Vaasa	60	28
16. Riihimäki	59	8
17. Rauma	58	16
18. Tampere	58	13
19. Salo	56	12
20. Vantaa	56	25
21. Kokkola	54	22
22. Hyvinkää	53	15
23. Oulu	53	20
24. Nokia	52	31
25. Raahе	52	24
26. Mikkeli	51	14
27. Joensuu	51	29

<b>28. Kirkkonummi</b>	51	33
<b>29. Porvoo</b>	51	19
<b>30. Jyväskylä</b>	48	32
<b>31. Kuopio</b>	48	36
<b>32. Järvenpää</b>	47	17
<b>33. Savonlinna</b>	46	30
<b>34. Lappeenranta</b>	45	34
<b>35. Sastamala</b>	44	27
<b>36. Lahti</b>	43	26
<b>37. Rovaniemi</b>	41	35
<b>38. Forssa</b>	40	44
<b>39. Imatra</b>	39	40
<b>40. Turku</b>	38	37
<b>41. Pori</b>	36	41
<b>42. Raasepori</b>	36	45
<b>43. Iisalmi</b>	34	38
<b>44. Kouvola</b>	33	46
<b>45. Kajaani</b>	31	48
<b>46. Äänekoski</b>	30	43
<b>47. Kotka</b>	29	47
<b>48. Hamina</b>	28	39
<b>49. Kemi</b>	24	50
<b>50. Varkaus</b>	22	42

## Liite 2: Seutukuntajako 2014

<b>Helsinki</b>	Espoo, Helsinki, Hyvinkää, Järvenpää, Karkkila, Kauniainen, Kerava, Kirkkonummi, Lohja, Mäntsälä, Nurmijärvi, Pornainen, Sipoo, Siuntio, Tuusula, Vantaa, Vihti
<b>Hämeenlinna</b>	Hattula, Hämeenlinna, Janakkala
<b>Imatra</b>	Imatra, Parikkala, Rautjärvi, Ruokolahti
<b>Joensuu</b>	Ilomantsi, Joensuu, Juuka, Kontiolahti, Liperi, Outokumpu, Polvijärvi
<b>Jyväskylä</b>	Hankasalmi, Jyväskylä, Laukaa, Muurame, Petäjävesi, Toivakka, Uurainen
<b>Kajaani</b>	Kajaani, Paltamo, Ristijärvi, Sotkamo, Vaala
<b>Kotka-Hamina</b>	Hamina, Kotka, Miehikkälä, Pyhtää, Virolahti
<b>Kouvola</b>	Iitti, Kouvola
<b>Kuopio</b>	Kuopio, Maaninka, Siilinjärvi
<b>Lahti</b>	Asikkala, Hartola, Heinola, Hollola, Hämeenkoski, Kärkölä, Lahti, Nastola, Orimattila, Padasjoki, Sysmä
<b>Lappeenranta</b>	Lappeenranta, Lemi, Luumäki, Savitaipale, Taipalsaari
<b>Loimaa</b>	Aura, Koski Tl, Loimaa, Marttila, Oripää, Pöytyä, Tarvasjoki
<b>Mikkeli</b>	Hirvensalmi, Kangasniemi, Mikkeli, Mäntyharju, Pertunmaa, Puumala
<b>Oulu</b>	Hailuoto, Kempele, Liminka, Lumijoki, Muhos, Oulu, Tyrnävä
<b>Pori</b>	Harjavalta, Huittinen, Kokemäki, Luvia, Merikarvia, Nakkila, Pomarkku, Pori, Ulvila
<b>Raasepori</b>	Hanko, Inkoo, Raasepori
<b>Rauma</b>	Eura, Eurajoki, Köyliö, Rauma, Säskylä
<b>Rovaniemi</b>	Ranua, Rovaniemi
<b>Salo</b>	Salo, Somero
<b>Savonlinna</b>	Enonkoski, Heinävesi, Rantasalmi, Savonlinna, Sulkava
<b>Seinäjoki</b>	Ilmajoki, Jalasjärvi, Kauhava, Kurikka, Lapua, Seinäjoki
<b>Tampere</b>	Hämeenkyrö, Kangasala, Lempäälä, Nokia, Orivesi, Pirkkala, Pälkäne, Tampere, Vesilahti, Ylöjärvi
<b>Turku</b>	Kaarina, Lieto, Masku, Mynämäki, Naantali, Nousiainen, Paimio, Raisio, Rusko, Sauvo, Turku
<b>Vaasa</b>	Körsnäs, Maalahti, Mustasaari, Vaasa, Vöyri
<b>Ylä-Savo</b>	Iisalmi, Keitele, Kiuruvesi, Lapinlahti, Pielavesi, Sonkajärvi, Vieremä

**Elinkeinoelämän keskusliitto EK**

PL 30 (Eteläranta 10), 00131 Helsinki

Puhelin 09 420 20

ek@ek.fi

www.ek.fi

Twitter: @Elinkeinoelama

**Lisätietoja:**

Asiantuntija Jari Huovinen

Puhelin 040 861 4582

jari.huovinen@ek.fi

www.ek.fi/pk