

# PK-Suhdannebarometri

Helmi­kuu 2012

Elinkeinoelämän keskusliitto



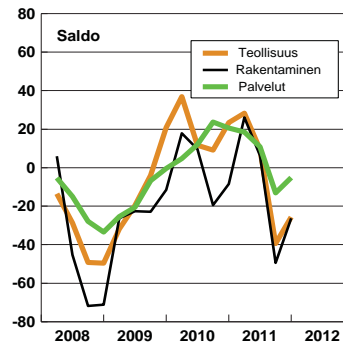


# PK-Suhdannebarometri

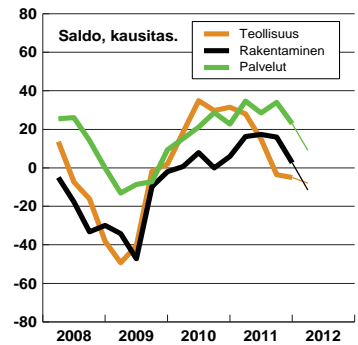
Helmikuu 2012

# PK-yritysten suhdanteet

## Suhdannenäkymät



## Tuotanto ja tuotanto-odotus



- Suhdannetilanne heikkeni vuoden 2011 lopulla
- Tuotanto supistunee lähikuukausina teollisuudessa ja rakennuksilla
- Palvelujen myynti jatkaa kasvuaan - odotukset varovaisia
- Kysyntä hiipuu ja henkilökuntaa vähennetään
- Suhdannenäkymät selvästi miinuksella etenkin teollisuudessa ja rakentamisessa

Pienten ja keski suurten yritysten suhdannetilanne oli vuoden 2012 alussa tavanomaista heikompi. Lähikuukausia koskevat odotukset ovat viimeaikaisesta kohentumisesta huolimatta yhä miinuksella.

EK:n tammikuussa 2012 tekemän tiedustelun mukaan tämänhetkinen suhdannetilanne on teollisuudessa ja rakentamisessa selvästi normaalia heikompi. Palveluissa tilannetta kuvataan vain lievästi tavanomaista heikommaksi.

### Alkuvuotta koskevat odotukset vaisuja etenkin teollisuudessa ja rakentamisessa

Suhdannenäkymät ovat kirkastuneet viime syksyn tilanteesta, mutta edelleen odotetaan heikkenemistä. Keski suuret palveluyritykset arvioivat tilanteen jatkuvan ennallaan, ja muut ennakoivat heikkenemistä.

Pienten ja keski suurten teollisuusyritysten suhdannenäkymien saldoluku oli tammikuussa -26. Saldoluku laskeetaan vähentämällä paranemista odot-

tavien vastaajien prosenttiosuudesta heikkenemistä ennustavien osuus.

Pk-rakennusyritysten suhdanneodotuksia kuvaava saldoluku oli tammikuussa -26. Yksityisten palvelualojen pk-vastaajien saldoluku oli -6.

### Kasvua ei ole lähiaikoina juurikaan näköpiirissä

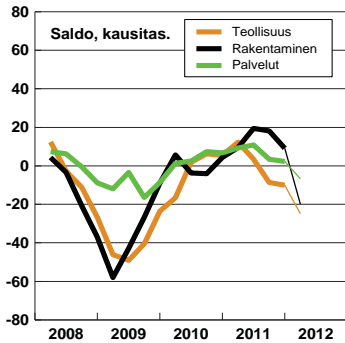
Teollisuuden ja rakentamisen tuotantomäärät pysyivät lähes ennallaan vuoden 2011 viimeisellä neljänneksellä. Palveluyritysten myynti sen sijaan kasvoi edelleen yleisesti.

Lähikuukausia koskevat tuotanto-odotukset ovat teollisuudessa ja rakentamisessa vaisuja, sillä tuotannon ennakoidaan supistuvan hieman. Palveluissa myynnin kasvu jatkuu, mutta sen odotetaan hidastuvan selvästi.

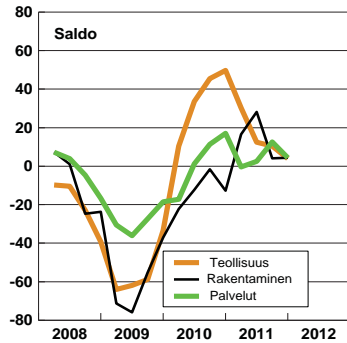
### Henkilöstön määrän ennakoidaan pienenevän

Henkilöstö kasvoi EK:n tiedustelun mukaan viime vuoden lopulla rakenta-

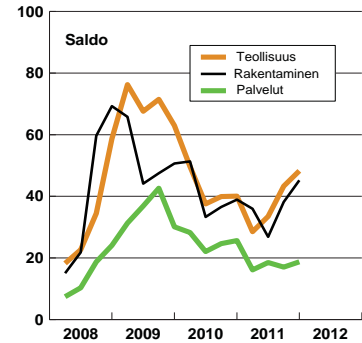
### Henkilöstö ja henkilöstöodotus



### Kannattavuus



### Riittämätön kysyntä



misessa, ja palveluissa työllisyys säilyi ennallaan. Teollisuudessa työvoimaa vähennettiin hieman.

Henkilöstöennusteet ovat vaisuja ja työvoimaa suunnitellaan supistettavan kaikilla päätoimialoilla.

### Kustannukset kohoavat

Kannattavuuden paraneminen on jäänyt viime kuukausina vähäiseksi ja kannattavuus on pysynyt lähes vuoden takaisella tasollaan. Viimeaikainen

kustannuskehitys on ollut pk-yritysten myyntihintojen nousua ripeämpää.

### Kysyntä heikkenee

Teollisuuden ja rakentamisen tilauskirjat ohenivat vuoden 2011 lopulla. Tuotantokapasiteettia on vajaakäytössä puolella teollisuusyrityksistä ja 21 %:lla rakennusyrityksistä.

Heikko kysyntä on yleistynyt tuotantokapeikkona viime kuukausina etenkin teollisuudessa ja rakentami-

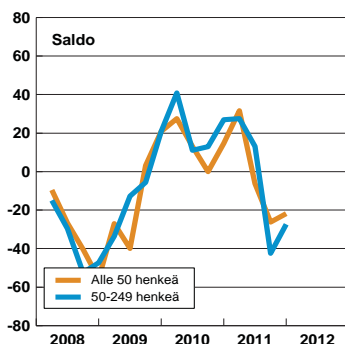
nessa. Palveluissa kysynnän heikkous on harvinaisempaa, ja vain 19 % totesi sen rajoittavan toimintaa. Työvoimapula vaivaa tällä hetkellä etenkin palveluja ja rakentamista.

### PK-Suhdannebarometrin vastaajat ja henkilökuntaluokka

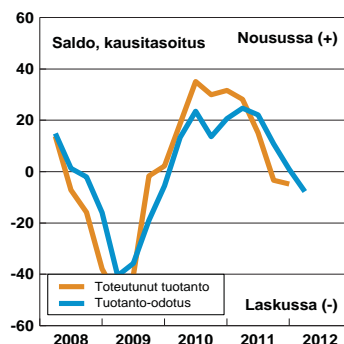
	Yhteensä	Alle 50	50-249
<b>Teollisuus</b>			
Vastaajia	293	91	202
Liikevaihto yhteensä, Milj EUR	6 724	450	6 274
Henkilöstö yhteensä	26 560	2 364	24 196
<b>Rakentaminen</b>			
Vastaajia	82	53	29
Liikevaihto yhteensä, Milj EUR	1 164	388	776
Henkilöstö yhteensä	4 427	1 418	3 009
<b>Palvelut</b>			
Vastaajia	433	280	153
Henkilöstö yhteensä	23 021	6 189	16 832

# Teollisuus

## Suhdannenäkymät



## Tuotanto ja tuotanto-odotus



- Suhdantetilanne vuodenvaihteessa heikko
- Tilaukset hiipuvat ja tuotanto vähenee
- Suhdanneodotukset lähikuukausille paranemisesta huolimatta yhä vaisut (saldoluku -26)
- Pienten yritysten arviot vähän keskisuuria valoisimmat

Pienten ja keskisuurten teollisuusyritysten suhdanteet olivat alamaissa vuoden 2011 lopulla ja vuoden 2012 alussa. Tämän hetkinen suhdantetilanne arvioidaan yleisesti normaalia heikommaksi

Näkymät ovat kirkastuneet hieman vuoden 2012 alussa, mutta edelleen suhdanteiden odotetaan jatkavan heikkenemistään talven aikana.

### Suhdanneodotukset piristyvät hieman

Pienten teollisuusyritysten suhdannearviot ovat olleet viimeisen puolen vuoden aikana hieman keskisuuria yrityksiä myönteisemmät.

Kaikkien pk-teollisuusyritysten suhdannenäkymien saldoluku oli tammikuussa -26, kun saldoluku oli viime lokakuussa tehdyssä tiedustelussa -39. Saldoluku lasketaan vähentämällä suhdanteiden paranemista odottavien yritysten prosenttiosuudesta niiden heikkenemistä odottavien osuus.

Tammikuisessa tiedustelussa 56 % pk-teollisuusyrityksistä arvioi suhdanteiden jatkuvan ennallaan talven ajan.

Heikkenemistä ennakoiti 35 % yrityksistä ja yhdeksän prosenttia odotti tilanteen muuttuvan paremmaksi lähikuukausina.

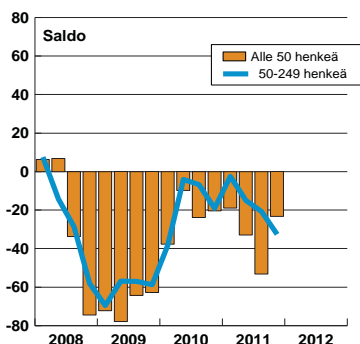
Tämänhetkinen suhdantetilanne vastaa pk-teollisuusyrityksillä varsin hyvin suurten yritysten arvioita. Lähtöleveys odotukset sen sijaan ovat pk-yrityksillä suuria yrityksiä vaisummat.

### Tuotantomäärät hienoisessa laskussa - tilauskirjat tavanomaista ohuempat

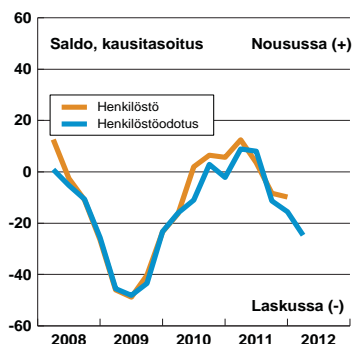
Pk-teollisuusyritysten tuotanto kääntyi hienoiseen laskuun vuoden 2011 lopussa. Toteutunut kehitys on ollut viime kuukausina aavistuksen verran odotuksia heikompaa. Tuotanto-odotukset ovat varovaisia, ja tuotanto pienentynee hieman alkuvuoden aikana.

Uudet tilaukset vähenivät lokajoulukuun aikana, ja toteutunut kehitys jäi odotuksia heikommaksi. Tilauskirjat ovat ohentuneet vuoden ajan, ja tammikuussa tilauskirjat olivat yleisesti tavanomaista pienemmät. Uusien tilausten ennakoitaan vähenevän

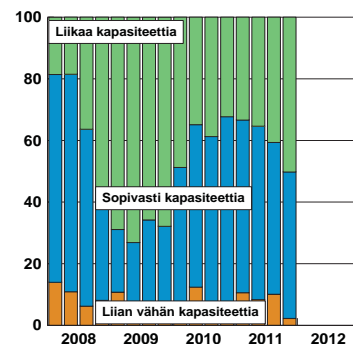
### Tilaukanta



### Henkilöstö ja henkilöstöodotus



### Tuotantokapasiteetti



myös kuluvan vuoden ensimmäisellä neljänneksellä.

Valmistuotevarastot ovat olleet viime kuukausina nousussa, ja tammikuussa ne olivat keskimäärin normaalilukemissa.

### Henkilöstö vähenee

Pk-teollisuusyritysten henkilökunta on pienentynyt viimeisen puolen vuoden ajan. Työvoimaa suunnitellaan vähennettävän myös lähikuukausina. Toteutunut kehitys on ollut viime aikoina

hieman odotuksia myönteisempää.

Tuotantokustannukset ovat nousseet viime kuukausina, mutta myyntihinnat ovat olleet samaan aikaan hienoisessa laskussa. Kannattavuuden paraneminen vuodentakaisesta jäi selvästi syksyn lukemia vähäisemmäksi. Kustannusten ennakoidaan nousevan lähikuukausinakin hintoja ripeämmin.

Kapasiteetin käyttöasteet ovat laskussa. Tammikuussa puolet vastaajista arvioi kapasiteettia olevan vajaakäytössä ja 48 %:lla sitä oli sopivasti. Kaksi prosenttia pk-teollisuusyrityksistä kärsi kapasiteetin puutteesta.

### Kysynnän heikkous ainoa merkittävä pullonkaula

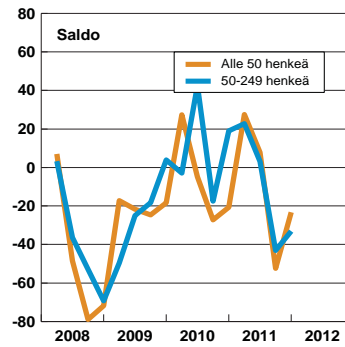
Kysynnän heikkous on yleisin tuotannon kasvun este. Tammikuussa se oli ongelmana 48 %:lla vastaajista. Ammattityövoimapula on hieman helittänyt, ja nyt se on pulmana neljällä prosentilla pk-teollisuudesta.

### Suhdantiedustelun päätuloksia, saldo

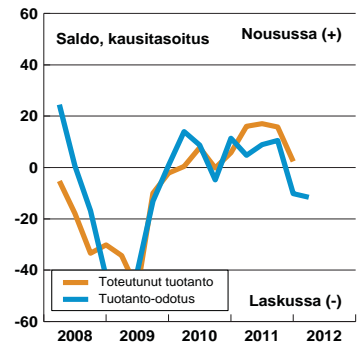
	2009				2010				2011			
	I	II	III	IV	I	II	III	IV	I	II	III	IV
Tuotannon määrä viimeisen 3 kk:n aikana	-48	-33	2	-7	20	47	33	23	30	30	-1	-14
Tuotanto-odotus seuraavalle 3 kk:lle	-23	-15	-15	10	39	15	11	23	40	11	-11	-9
Henkilökunnan määrä viimeisen 3 kk:n aikana	-45	-37	-43	-29	-16	16	3	0	14	19	-14	-16
Henkilökuntaodotus seuraavalle 3 kk:lle	-42	-41	-29	-16	-2	6	-10	10	17	-8	-25	-21
Tuotannon / myynnin kasvun esteitä kaikkiaan	80	70	75	65	58	56	55	49	47	48	55	57
Esteenä ammattityövoiman puute (% vastaajista)	2	2	1	0	3	5	6	5	6	10	6	4
puute kapasiteetista	1	0	1	0	4	15	9	4	10	7	6	3
riittämätön kysyntä	76	68	71	63	50	38	40	40	28	34	43	48
muu este	2	0	2	1	3	1	2	1	2	2	1	5
Suhdantetilanne tällä hetkellä	-77	-75	-74	-70	-41	-7	-12	-14	1	1	-29	-29
Suhdannenäkymät lähitulevaisuuteen	-32	-20	-3	21	36	11	9	24	28	9	-39	-26

# Rakentaminen

Suhdannenäkymät



Tuotanto ja tuotanto-odotus



- Suhdannenäkymät toipuivat tammikuussa - odotukset yhä miinuksella (saldoluku -26)
- Tuotannon kasvu hiipui vuodenvaihteessa
- Henkilöstön määrän odotetaan kääntyvän laskuun lähikuukausina
- Kysynnästä ja työvoimasta pulaa samaan aikaan

Pienten ja keskisuurten rakennusyritysten suhdanteet heikkenivät syksyllä, ja vuoden lopulla tilanearviot synkkenivät vielä vähän lisää. Tämänhetkinen tilanne on hieman normaalia huonompi.

Suhdannenäkymät ovat nyt aavistuksen verran edellistä kyselyä valoisammat, mutta odotukset ovat edelleen selvästi miinuksella.

## Suhdanneodotukset alamaissa - paranemista ei juuri odoteta

Lähikuukausia koskevat suhdanneodotukset ovat aiempaa paremmat sekä pienissä että keskisuurissa rakennusyrityksissä. Suhdanneodotukset ennakoivat kuitenkin heikkenemisen jatkuvan lähikuukausinakin.

Pk-rakennusyritysten suhdanneodotuksia mittaava saldoluku oli tammikuussa -26, kun viime lokakuun tiedustelussa vastaava saldoluku oli -49.

Tammikuussa 70 % pk-rakennusyrityksistä uskoi suhdanteiden pysyvän muuttumattomina lähikuukausina.

Tilanteen heikkenemistä odotti 28 prosenttia vastaajista, vain kaksi prosenttia uskoi suhdanteiden pikaiseen paranemiseen.

## Tuotanto kasvu hiipuu

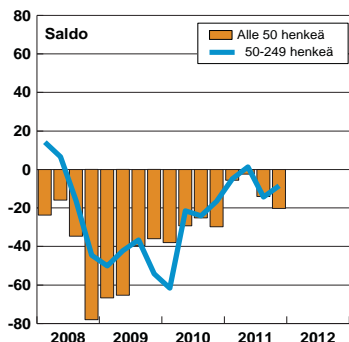
Pienten ja keskisuurten rakennusyritysten tuotannon kasvu hiipui kausivaihtelu huomioon ottaen vuoden 2011 lopulla. Tuotanto oli kuitenkin hieman vuoden takaista suurempaa. Tuotannon ennakoidaan vähenevän kuluvan vuoden alussa. Toteutunut kehitys on ollut jo jonkin aikaa odotuksia parempaa.

Pienet ja keskiuuret rakennusyritykset saivat vuoden 2011 viimeisellä neljänneksellä kolmatta neljänestä vähemmän tilauksia. Tilaukskannan saldoluku on keskimäärin normaalia heikommassa lukemissa. Pienten yritysten tilaustilanne on hieman keskisuuria parempi.

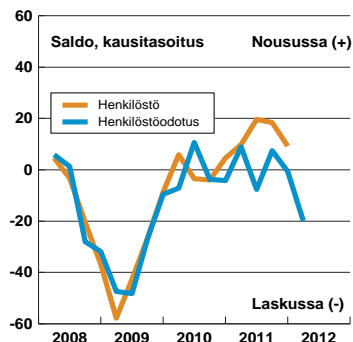
Valmiita asuntoja on tällä hetkellä myymättä varsin vähän.



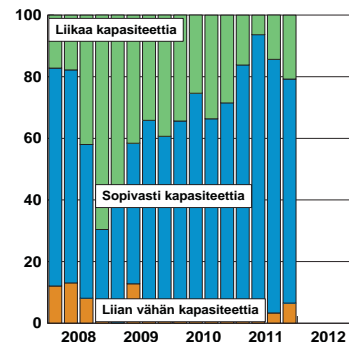
### Tilaukanta



### Henkilöstö ja henkilöstöodotus



### Tuotantokapasiteetti



## Henkilöstöodotukset ovat vaisut

Pk-rakennusyritykset palkkasivat kausivaihtelu huomioon ottaen lisää työvoimaa vuoden 2011 lopussa. Työvoima-odotukset ovat laskussa, ja henkilökuntaa suunnitellaan vähennettävän yleisesti. Toteutunut henkilöstökehitys on ollut viime kuukausina odotuksia myönteisempää.

Kannattavuus oli vuoden 2011 loka-joulukuussa liki vuoden takaisella tasolla. Viime kuukausina kustannukset ovat olleet nousussa, mutta

myyntihinnat ovat laskussa. Kannattavuuden arvioidaan hiipuvan hieman alkuvuoden aikana.

## Kysyntä heikkenee - myös työvoimasta pulaa

Tuotantokapasiteetin käyttöasteet alenivat viime vuoden lopulla, mutta kapasiteetti on yhä sangen hyvin käytössä. Kapasiteettia oli tammikuussa kysyntään nähden sopivasti 73 %:lla vastaajista. Kapasiteetista oli pulaa

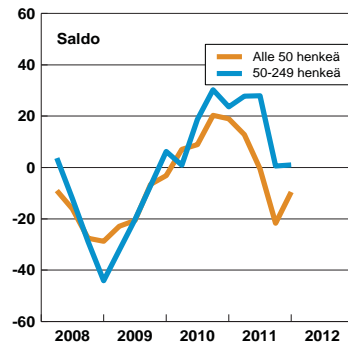
kuudella prosentilla ja 21 % arvioi tuotantokapasiteettia olevan vajaakäytössä.

Tammikuussa heikko kysyntä oli pulmana 45 %:lla (lokakuussa 38 %) alasta. Työvoimapula on samaan aikaan ongelmana 34 %:lla pk-rakennusyrityksistä.

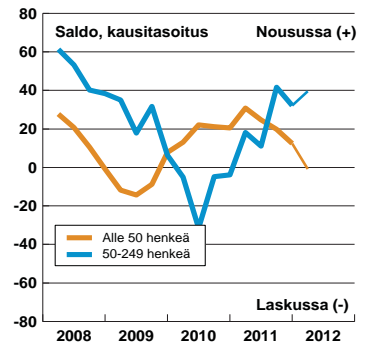
### Suhdantiedustelun päätuloksia, saldo

	2009				2010				2011			
	I	II	III	IV	I	II	III	IV	I	II	III	IV
Tuotannon määrä viimeisen 3 kk:n aikana	-40	-37	-6	-10	-5	19	4	-2	12	29	20	-6
Tuotanto-odotus seuraavalle 3 kk:lle	-18	-3	-14	0	31	7	-4	-8	31	21	-23	-24
Henkilökunnan määrä viimeisen 3 kk:n aikana	-61	-14	-27	-33	3	26	-5	-20	8	50	16	-17
Henkilökuntaodotus seuraavalle 3 kk:lle	-18	-23	-31	-18	40	1	-24	-3	20	14	-20	-32
Tuotannon / myynnin kasvun esteitä kaikkiaan	71	61	51	60	74	58	45	53	46	58	67	76
Esteenä ammattityövoiman puute (% vastaajista)	2	5	1	3	16	27	4	7	9	34	20	34
puute kapasiteetista	0	0	2	0	1	12	2	1	1	6	1	1
riittämätön kysyntä	66	44	48	51	51	33	37	39	36	27	38	45
muu este	7	8	3	4	6	3	3	3	4	3	13	13
Suhdantetilanne tällä hetkellä	-44	-42	-39	-18	-28	-6	-21	-29	7	11	-13	-17
Suhdannenäkymät lähitulevaisuuteen	-26	-22	-23	-12	17	10	-20	-8	26	6	-49	-26

## Suhdannenäkymät



## Myynti ja myyntiodotus



- Suhdantetilanne pysyi ennallaan viime vuoden lopulla
- Keskisuurten yritysten myynti kasvaa, pienillä kasvu hiipuu
- Henkilöstöodotukset laskussa
- Pienet yritykset odottavat heikkenemistä, keski- ja suuret arvioivat tilanteen pysyvän ennallaan

Pienten ja keskisuurten palveluyritysten suhdantetilanne pysyi ennallaan loppuvuoden aikana. Suhdantetilannetta kuvataan keskimäärin aavistuksen verran tavanomaista heikommaksi.

### Keskisuurten yritysten suhdanneodotukset ennallaan

Suhdannenäkymät ovat kirkastuneet viime kuukausina hieman, mutta suhdanteet ovat yhä laskusuunnassa. Koheneminen johtuu pienten yritysten odotusten paranemisesta, sillä keskisuurten arviot ovat pysyneet muuttumattomana.

Pk-palveluyritysten suhdannenäkymien saldoluku oli tammikuussa -6, kun saldoluku oli viime lokakuussa tehdyssä tiedustelussa -14. Saldoluku saadaan vähentämällä nousua odottavien yritysten prosenttiosuudesta laskua ennakoivien osuus.

Tammikuussa 64 % vastaajista arvioi suhdanteiden pysyvän ennallaan lähikuukausina. Heikkenemistä odotti 21 % yrityksistä ja paranemista ennakoivat 15 % palvelualojen vastaajista.

Keski- ja suuret pk-palveluyritykset uskovat suhdanteiden pysyvän ennallaan. Pienissä yrityksissä ennakoitaan hienoista suhdanteiden heikkenemistä.

### Pienten yritysten myynnin kasvu hiipuu

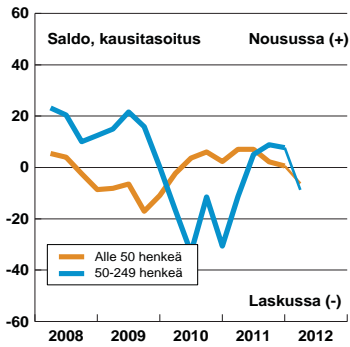
Pienten ja keskisuurten palveluyritysten myynti lisääntyi vuoden 2011 loka-joulukuussa. Kehitys vaihtelee kokoluokittain, sillä keskisuurten palveluyritysten myynti kasvoi pieniä yrityksiä ripeämmin.

Keskisuurten yritysten odotukset myynnin kehityksestä alkuvuoden aikana ovat suotuisat ja myynnin ennakoitaan lisääntyvän likimain viime kuukausien tahtia.

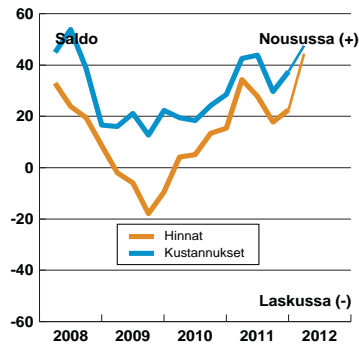
Pienten palveluvastaajien myyntiodotukset ovat varovaisia, ja myynnin uskotaan pysyvän keskimäärin ennallaan tammi-maaliskuussa.

Toteutunut kehitys on vastannut viime kuukausina odotuksia sangen hyvin. Pk-palveluyritysten myyntikehitys oli vuoden 2011 lopulla suurilla yrityksillä parempaa.

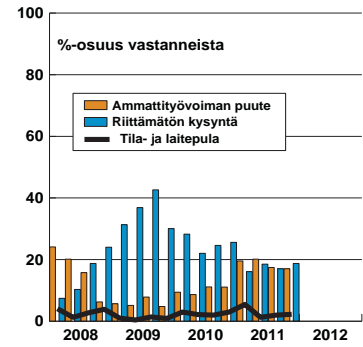
### Henkilöstö ja henkilöstöodotus



### Hinnat ja kustannukset



### Myynnin kasvun esteet



### Henkilökunnan kasvu päätymässä

Henkilökunnan määrä on lisääntynyt hieman viime kuukausina. Lisäystä on ollut etenkin keskisuurissa yrityksissä. Pk-vastaajien henkilökuntaa supistuu hieman kuluvan vuoden alkupuolella.

Palveluyritysten kustannukset ovat olleet viime kuukausina noususuunnassa. Myös hinnat ovat kohonneet, mutta kustannuksia vähemmän.

Kannattavuus vaihtelee yrityksittäin. Keskimäärin se on vuoden takaisella tasolla. Kustannusten ja hintojen ennakoitaan nousevan lähikuukausina likimain tasatahtia.

### Kysynnän heikkous ja työvoimapula yleisimmät kapeikot

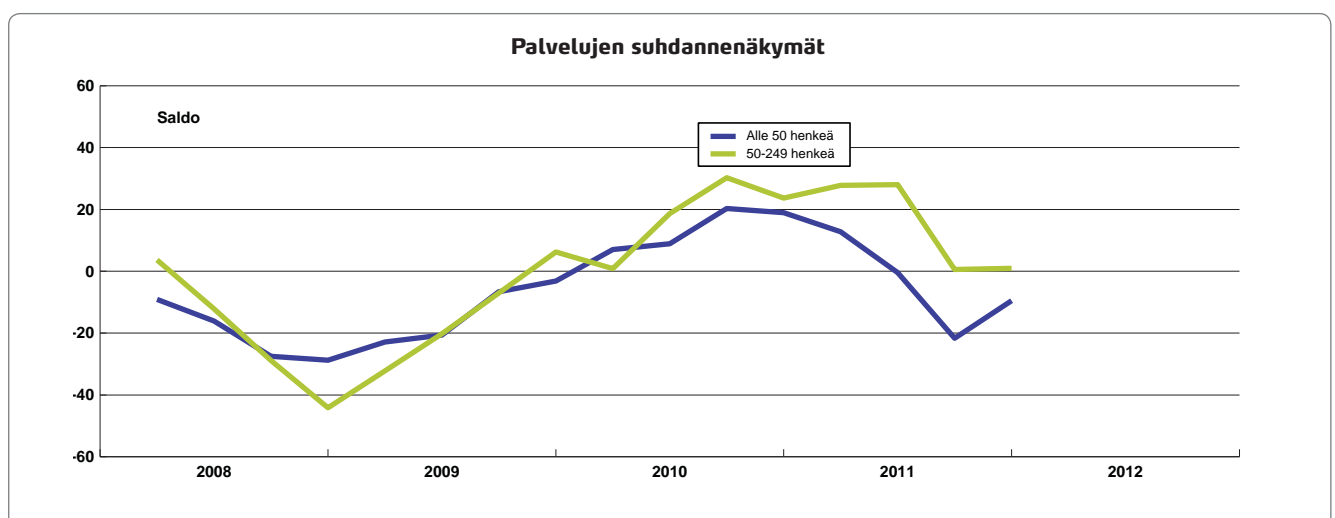
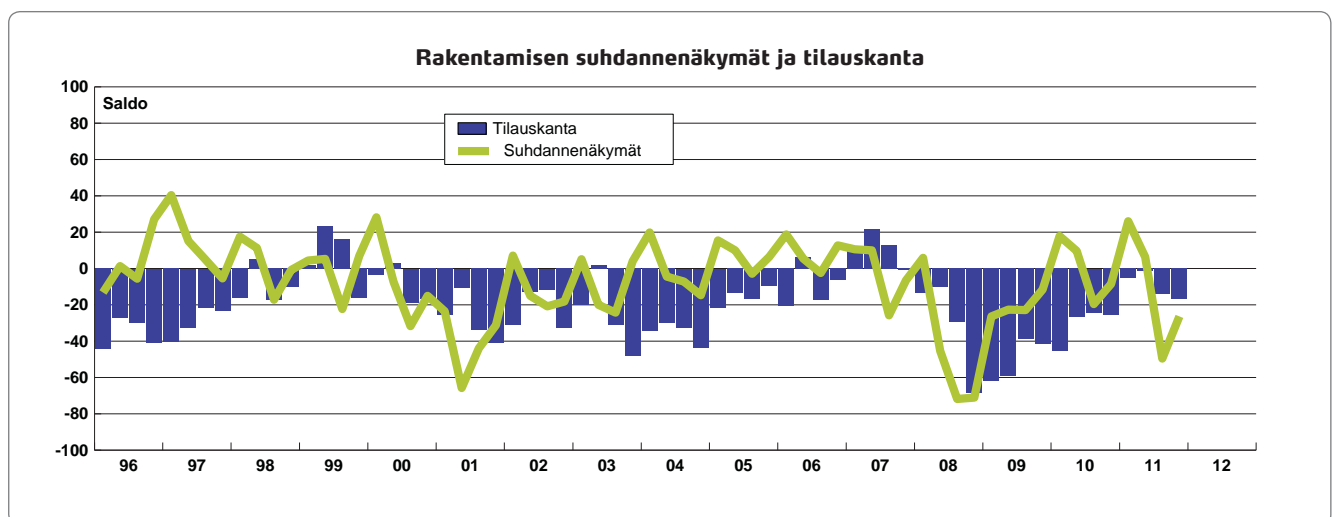
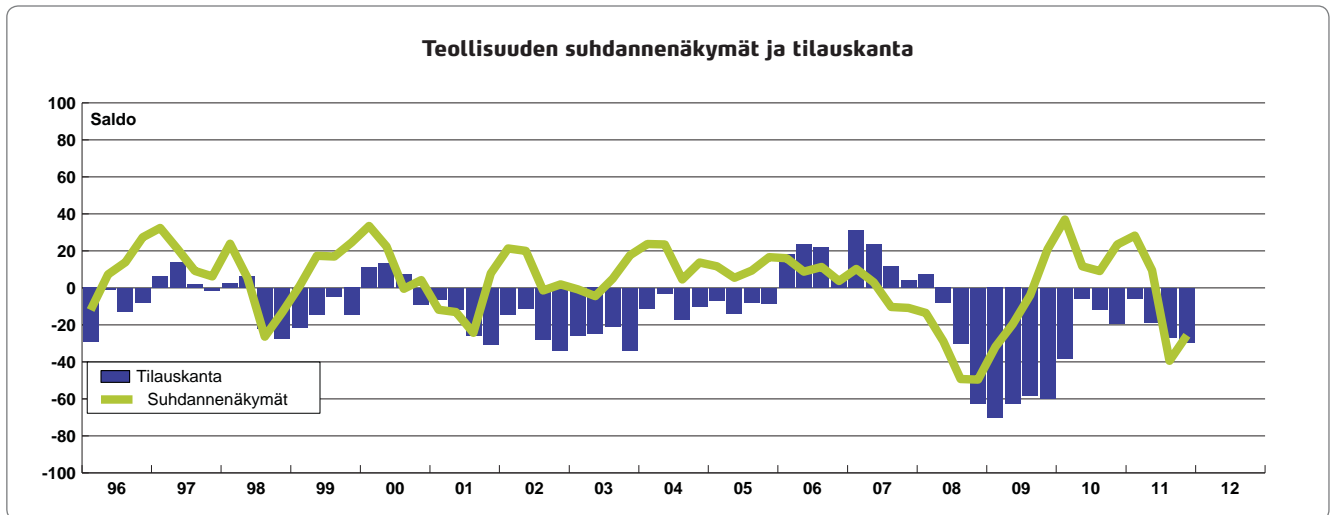
Suhdanteiden hiipumisesta huolimatta tuotantokapeikkotilanne on pysynyt

viime kuukausina lähes ennallaan. Tammikuussa heikko kysyntä oli yleisin kapeikko 19 % osuudellaan. Ammattivoimasta oli pulaa 17 %:lla pk-vastaajista. Muut kapeikot olivat vähäisiä.

### Suhdantetiedustelun päätuloksia, saldo

	2009				2010				2011			
	I	II	III	IV	I	II	III	IV	I	II	III	IV
Myynnin määrä viimeisen 3 kk:n aikana	-13	-9	-7	9	16	22	29	23	34	29	33	22
Myynti odotus seuraavalle 3 kk:lle	-14	-8	-6	3	25	17	28	21	44	30	20	10
Henkilökunnan määrä viimeisen 3 kk:n aikana	-11	-3	-17	-9	2	3	8	6	9	10	3	2
Henkilökunta odotus seuraavalle 3 kk:lle	-10	-23	-19	-8	5	-6	3	5	17	9	-5	-7
Tuotannon / myynnin kasvun esteitä kaikkiaan	40	45	53	41	43	33	42	41	41	42	37	36
Esteenä ammattivoiman puute (% vastaajista)	6	5	8	5	9	9	11	11	20	20	17	17
puute kapasiteetista	1	0	1	1	3	2	2	3	5	1	2	2
riittämätön kysyntä	31	37	43	30	28	22	25	26	16	19	17	19
muu este	3	1	2	4	2	2	4	4	3	4	3	3
Suhdantetilanne tällä hetkellä	-29	-34	-32	-25	-23	-12	-5	-2	2	0	-5	-5
Suhdannenäkymät lähitulevaisuuteen	-25	-21	-6	0	4	12	23	21	18	11	-14	-6

# Pitkiä aikasarjoja



# Suhdannetiedustelumenetelmä

## EK:n PK-Suhdannebarometri

Elinkeinoelämän keskusliiton EK:n suhdannetiedustelut antavat tietoa koko yksityisen sektorin suhdannetilanteesta ja -odotuksista. EK:n tiedusteluissa yhdistyvät TT:n ja Palvelutyönantajien aikaisemmat suhdannetiedustelut ja -julkaisut.

Teollisuuden suhdannetiedusteluja on tehty Suomessa neljännesvuosittain vuodesta 1966 alkaen sekä kuukausittain vuodesta 1993. Palvelualoilla on tehty suhdannetiedusteluja vuosittain 1980-luvulta ja puolivuositain 1990-luvun lopulta.

Tässä PK-Suhdannebarometrissa on esitetty EK:n uusimman suhdannetiedustelun tulokset koko yksityisen

sektorin pienistä ja keski suurista yrityksistä.

Pieniksi yrityksiksi lasketaan kansainvälisen määritelmän mukaan alle 50 henkeä työllistävät yritykset ja keski suuriksi 50–249 henkeä työllistävät yritykset.

PK-Suhdannebarometrin historiatiedot on kerätty TT:n aiemmassa Suhdannebarometrissa (teollisuus, rakentaminen ja muutamat palvelualat) sekä PT:n suhdannetiedustelusta (useimmat palvelualat). Menetelmämuutoksen vuoksi palvelualojen aiemmat tiedot eivät ole kaikilta osin täysin vertailukelpoisia uusimpien havaintojen kanssa. Elokuusta 2010 lähtien tiedustelussa

on käytössä uusi TOL2008-toimialaluokitus, joka muuttaa jonkin verran yritysten luokittelua eri toimialoille. Muutokset aiempaan nähden eivät kuitenkaan ole merkittäviä.

EU:n komissiolla on yhteinen suhdannetiedustelujärjestelmä, johon osallistuvat tutkimuslaitokset tekevät yhdenmukaisia tiedusteluja kaikissa EU-maissa. EK:n suhdannetiedustelut ovat osa EU:n komission suhdannekyselyjä. Kaikkiaan vastaavanlaisia tiedusteluja tehdään nykyisin yli 50 maassa.

## Suhdannetiedustelumenetelmä

Suhdannetiedusteluilla selvitetään yritysjohton näkemyksiä taloudellisesta tilanteesta sekä lähitulevaisuutta koskevia odotuksia. Tiedusteluilla etsitään ennen muuta suhdanteiden käännepeiteitä, mutta ne kuvaavat myös yleisemmin yritysten suhdannekehitystä ja antavat tietoja ongelma-alueista.

Tiedustelujen kysymykset ovat valtaosin laadullisia, ja niissä on tyyppillisesti kolme vastausvaihtoehtoa. Kyselyllä kartoitetaan esimerkiksi sitä, onko vastaajayrityksen tuotanto tai

työvoima kasvanut (+), pysynyt ennallaan (=) vai vähentynyt (-). Osassa kysymyksiä vastaajia pyydetään esittämään vastaava arvio lähitulevaisuuden kehityksestä. Joitakin muuttujia, kuten tilauskantaa ja varastoja, pyydetään vertaamaan myös normaaliin.

Teollisuudessa yrityskohtaiset vastaukset on painotettu vastaajayrityksen liikevaihdolla ja palveluissa henkilökunnan määrällä. Toimialojen keskinäisessä vertailussa painoina on käytetty jalostusarvopainoja. Pienten yritysten aliedustus otoksessa on

korjattu niin, että niiden osuus vastaa todellista osuutta kullakin toimialalla.

Vastaukset esitetään julkaisussa useimmiten ns. saldolukuina. Saldoluku on positiivista kehitystä kuvanneiden osuus vähennettynä negatiivista kehitystä kuvanneiden osuudella. Jos esimerkiksi 30 % vastaajista (painotettuna) on vastannut tuotantonsa kasvaneen, 50 prosenttia pysyneen ennallaan ja 20 % vähentyneen, saldoluku on 30–20 eli +10.





## **Elinkeinoelämän keskusliitto EK**

PL 30 (Eteläranta 10), 00131 Helsinki ▪ Puhelin 09 420 20  
Faksi 09 4202 2299 ▪ [www.ek.fi](http://www.ek.fi)

### **Raportti internetissä:**

[www.ek.fi](http://www.ek.fi)

ISSN 1457-3296

### **Lisätietoja:**

PK-johtaja Pentti Mäkinen  
Puh. 09 4202 2604  
[etunimi.sukunimi@ek.fi](mailto:etunimi.sukunimi@ek.fi)

Ekonomisti Jouko Kangasniemi  
Puh. 09 4202 2608  
[etunimi.sukunimi@ek.fi](mailto:etunimi.sukunimi@ek.fi)

**Ulkoasu:** Ulla Nurminen, EK