



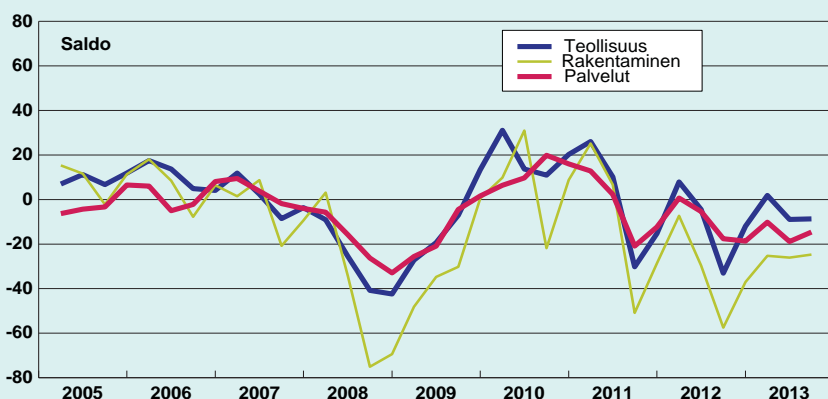
Suhdannebarometri

Marraskuu 2013

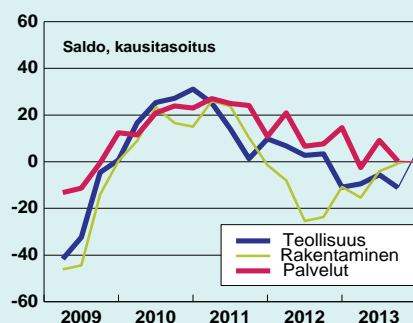
Suhdannebarometri

Marraskuu 2013

Suhdannenäkymät



Tuotanto/myynti, toteuma ja odotus



Suhdanteet marraskuussa 2013

- Suhdanne tilanne synkenyi syksyllä kaikilla päätoimialoilla
- Suhdanneodotukset ovat yleisesti miinuksella - tilanne heikentyy talven aikana teollisuudessa, palveluissa ja rakentamisessa
- Teollisuuden tuotanto-odotukset ovat hienoisessa nousussa - palveluissa ja rakentamisessa ei ole lähikuukausina kasvua näkyvissä
- EU-maiden yritysten ja kuluttajien luottamus on vahvistunut selvästi kuluvan vuoden aikana

EK:n lokakuussa tekemän Suhdannebarometrin mukaan suomalaisyritysten suhdanteet pysyivät heikkona kesän lopulla ja syksyn alussa. Myyntikehitys on ollut vaisua ja henkilökunnan määrä on supistunut.

Tämänhetkinen suhdanne tilanne arvioidaan selvästi normaalia huonommaksi. Toteutunut kehitys on jäänyt viime kuukausina aiempia odotuksia heikommaksi etenkin teollisuudessa ja palveluissa.

Talouden alakulo jatkuu - työllisyyden odotetaan heikkenevän edelleen

Suhdannenäkymissä ei ole tapahtunut viime kuukausina juurikaan kirkastumista. Kaikilla kolmella päätoimialalla - teollisuudessa, palveluissa ja rakentamisessa - odotetaan tilanteen heikkenevän yhä talven aikana.

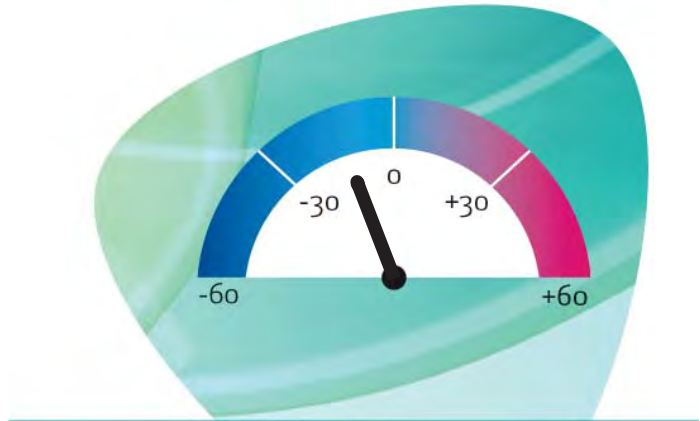
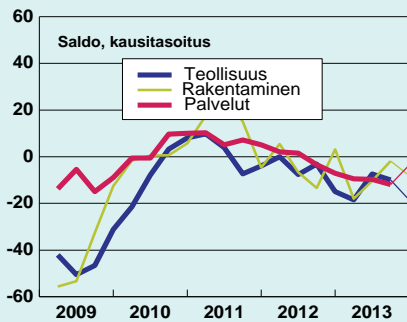
Teollisuuden yleisiä suhdannenäkymiä mittaava saldoluku pysyi lokakuussa ennallaan -8 pisteessä (heinäkuussa -8). Rakentamisen suhdanneodotukset säilyivät lähes muuttumattomina, saldoluku -25 (heinäkuussa -27). Palveluyritysten suhdannenäkymät toipuivat lokakuussa lievästi saldolukuun -14 (heinäkuussa -19).

Teollisuudessa tuotannon ennakoitua lisääntyvän aavistuksen verran vuoden lopulla ja rakentamisessa tuotannon odotetaan pysyvän kausivaihtelu huomioon ottaen likimain ennallaan. Palveluissa pitkään jatkunut myynnin kasvu päättyi syksyllä ja talven aikana myynti pysynee ennallaan.

Henkilökunnan määrä väheni hieman teollisuudessa ja palveluissa, mutta rakentamisessa työvoima pysyi lähes ennallaan. Loppuvuoden aikana teollisuuden henkilöstö supistuu edelleen. Rakentamisen ja palvelualojen työvoima sen sijaan vähenee lähikuukausina vain hieman.

Teollisuusyritysten tilaustilanne heikkeni kolmannella vuosineljänneksellä. Kysyntä on vaikeaa myös rakentamisessa ja palveluissa, joissa on samaan aikaan edelleen myös jonkin verran pulaa työvoimasta.

Henkilöstö ja henkilöstöodotus



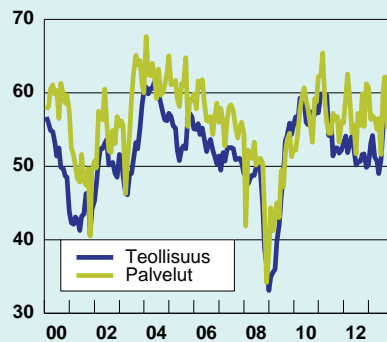
Koko elinkeinoelämän suhdannenäkymät ovat pysyneet lievästi miinuksella, eikä merkittävää paranemista ole odotettavissa talven aikana

Talouden ilmapiiri-indikaattori, EU-maat



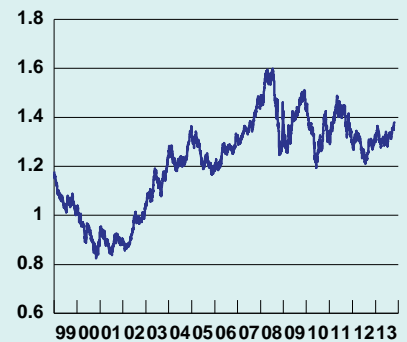
Lähde: EU:n komissio

Ostopäälliköiden indeksi, USA



Lähde: ISM

Euron dollarikurssi



Lähde: Suomen Pankki

Euroopan talouskasvu on vielä heiveröistä, mutta ennakoivat indikaattorit ovat vahvistuneet jo selvästi

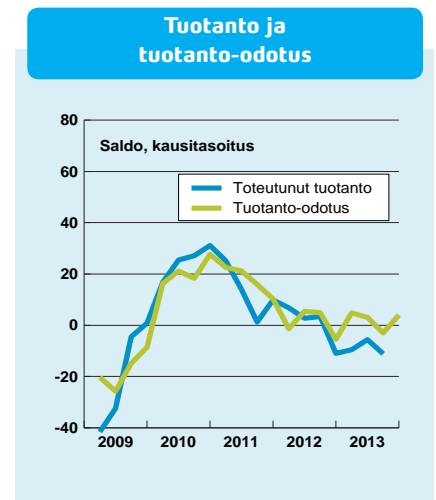
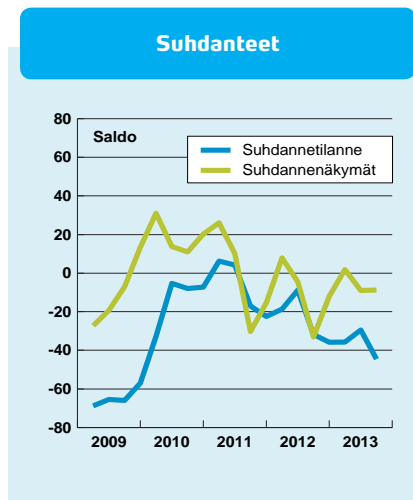
Euroopan talouden kehitys ennakoivat indikaattorit ovat piristyneet selvästi kuluvan vuoden aikana. Reaalitalouden kehitys on tänä vuonna vielä heikkoa, ja kasvun vauhdittuminen jäänee vuoden 2014 alkupuolelle. Työttömyys on tällä hetkellä korkealla useissa Euroopan maissa.

USA:n julkisen talouden rahoitusta koskevat poliittiset erimielisyydet ovat viime kuukausina lisänneet epävarmuutta ja heikentäneet hieman kasvunäkymiä. Tämä näkyy myös kuluttajien ja palvelualojen yritysten tunnelmia mittaavien indikaattoreiden notkahduksena lokakuussa.

Koko maailmantalouden ennakoitaan kasvavan tänä vuonna noin kolmen prosentin tahtia ja ensi vuodelle ennustetaan 3,6 % kasvua. Aasiassa ja muissa kehittyvissä maissa talouskasvu jatkuu hienoisesta tasaantumisesta huolimatta pääosin hyvää vauhtia.

Teollisuus

- Suidannetilanne merkittävästi tavanomaista heikompi
- Tilaukset vähenivät heinä-syyskuussa ja tuotanto supistui
- Suidannenäkymät edellisen tiedustelun tavoin hienoisesti laskussa (saldoluku -8)
- Tuotannon ennakoitaan lisääntyvän lähikuukausina lievästi - kasvun odotetaan voimistuvan ensi vuoden alussa



Teollisuuden suidannenäkymät

Suomalaisten teollisuusyritysten suidanteet pysyivät heikkoina kesän lopulla ja syksyn alussa. Tämänhetkinen suidannetilanne on laskenut selvästi normaalia alemmalle tasolle.

Suidannenäkymät yhä pienessä laskussa

Suidanneodotukset olivat lokakuussa edellisen, heinäkuussa tehdyn tiedustelun tavoin lievästi laskussa. Suidanteiden ennakoitaan pysyvän heikkoina tulevan talven aikana. Suidannenäkymien saldoluku oli lokakuussa -8 (heinäkuussa -8). Lokakuussa 24 % teollisuusyrityksistä ennakoivat suidanteiden heikenevän lähikuukausina ja 16 % odotti paranemista. Ennallaan suidanteet säilynevät 60 %:lla alasta.

Tuotanto väheni kolmannella vuosineljänneksellä

Teollisuusyritysten tuotantomäärät pienenevät heinä-syyskuun aikana. Toteutunut tuotantokehitys oli jonkin verran odotuksia heikompi. Tuotannon arvioidaan lisääntyvän aavistuksen verran kuluvan vuoden lopulla. Ensi vuoden alussa kasvu vauhdittuu hieman.

Tuotantokapasiteetin käyttöasteet ovat alentuneet syksyn aikana. Lokakuussa tiedustelussa kapasiteetti oli kokonaan hyödynnettyä vain 48 %:lla vastaajista.

Tilaukset hupenivat alkusyksyn aikana

Teollisuusyritysten uudet tilaukset vähenivät kesän lopulla ja syksyn alussa. Toteutunut tilauskehitys oli odotuksia heikompi. Tilauskirjat arvioitiin lokakuussa selvästi normaalia ohuemmiksi (saldoluku -35).

Uusien tilausten ennakoitaan lisääntyvän jonkin verran loppuvuoden aikana. Valmiiden tuotteiden varastot ovat nousseet vähän tavanomaista täydemmiksi.

Henkilöstön määrän supistuminen jatkuu

Toteutunut henkilöstökehitys on ollut heinä-syyskuun aikana hieman aiempia odotuksia myönteisempää, mutta henkilökuntaa on kuitenkin edelleen vähennetty. Henkilöstöodotukset ovat pysyneet vaisuina, sillä työvoimaa suunnitellaan vähennettävän myös kuluvan vuoden lopulla.

Suhdannetiedustelun päätuloksia, saldo

	2011				2012				2013			
	I	II	III	IV	I	II	III	IV	I	II	III	IV
Tuotannon määrä viimeisen 3 kk:n aikana	27	27	0	-3	10	17	0	-25	-5	10	-15	
Tuotanto-odotus seuraavalle 3 kk:lle	37	15	4	-11	25	3	-14	-5	25	-5	-5	
Tuotantokapasiteettia sopivasti/liian vähän (% vastaajista)	73	71	64	54	66	71	50	54	54	62	48	
Tilaukanta normaaliin verrattuna	-2	-8	-18	-25	-11	-7	-26	-34	-27	-23	-35	
Vientiilaukanta normaaliin verrattuna	-1	-3	-20	-35	-23	-14	-27	-31	-23	-23	-33	
Valmiiden tuotteiden varastot normaaliin verrattuna	6	2	8	2	-2	13	2	4	-2	-1	8	
Henkilökunnan määrä viimeisen 3 kk:n aikana	12	14	-11	-13	1	4	-8	-25	-17	5	-13	
Henkilökuntaodotus seuraavalle 3 kk:lle	14	0	-23	-23	2	-15	-26	-18	-8	-21	-29	
Viennin määrä viimeisen 3 kk:n aikana	42	34	8	-5	3	6	15	3	-4	-5	2	
Vientiodotus seuraavalle 3 kk:lle	30	19	0	17	16	13	-6	21	26	-2	4	
Tuotannon / myynnin kasvun esteitä kaikkiaan	37	40	44	49	43	49	57	52	57	52	57	
Esteenä ammattityövoiman puute (% vastaajista)	4	7	4	4	9	7	4	1	4	3	2	
puute kapasiteetista	7	5	4	3	2	7	5	4	4	6	5	
riittämätön kysyntä	24	28	36	42	33	35	46	45	47	42	47	
muu este	3	3	1	4	1	2	3	2	2	1	4	
Suhdannetilanne tällä hetkellä	7	4	-18	-22	-19	-8	-32	-35	-35	-29	-45	
Suhdannenäkymät lähitulevaisuuteen	26	10	-30	-15	8	-5	-34	-13	1	-8	-8	

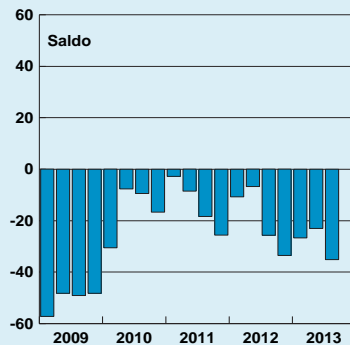
Kannattavuus kärsii laskevista hinnoista

Myyntihinnat alenivat kolmannella vuosineljänneksellä hieman, ja hintojen ennakoidaan laskevan lievästi myös loppuvuoden ajan. Tuotantokustannukset pysyivät lähes ennallaan, ja kustannusten odotetaan säilyvän likimain nykytasolla myös lähikuukausina.

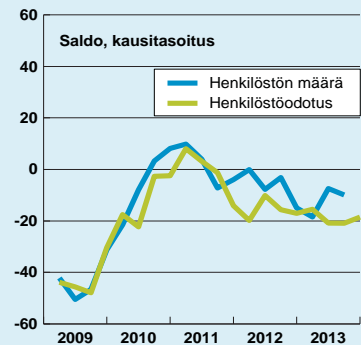
Kannattavuustilanne vaihtelee yrityksittäin, mutta keskimäärin se on jonkin verran vuoden takaista heikompi. Kannattavuuden uskotaan hiipuvan myös lähikuukausina.

Riittämätön kysyntä on yleisin tuotannon kasvun este. Lokakuussa kysyntä oli heikkoa 47 %:lla vastaajista (heinäkuussa 42 %). Rekrytointivaikeuksia on kahdella prosentilla yrityksistä ja kapasiteetin puute oli ongelmana viidellä prosentilla teollisuusyrityksistä.

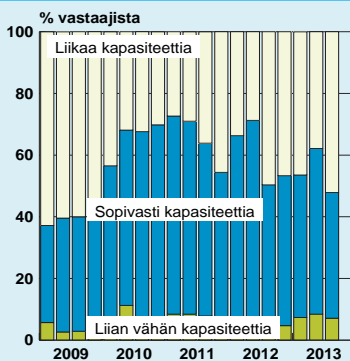
Tilaukanta



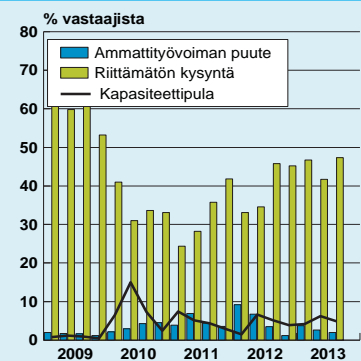
Henkilöstö ja henkilöstöodotus



Tuotantokapasiteetti

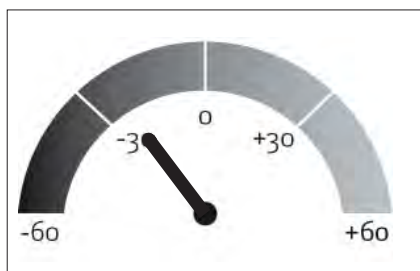
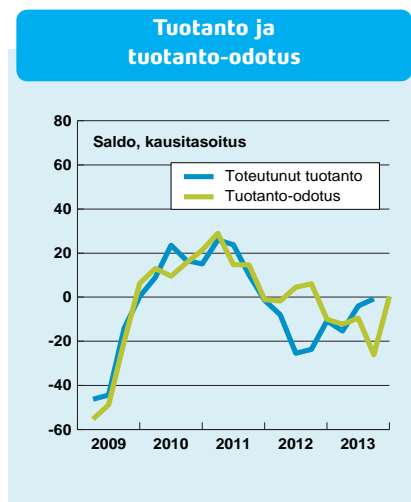
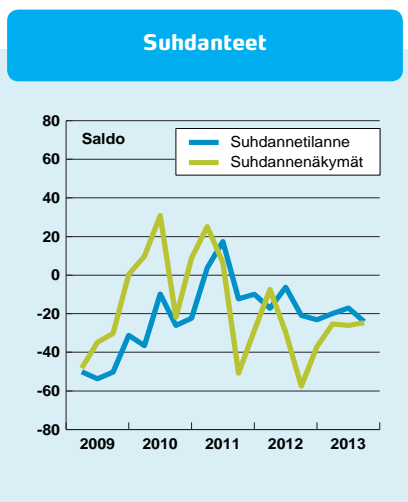


Tuotannon kasvun esteet



Rakentaminen

- Suidanteissa ei ole tapahtunut muutosta syksyn aikana - tilanne yhä normaalia synkempi
- Tilaukset ovat tavanomaista ohuemmat
- Tuotannon ennakoitaan pysyvän lähikuukausina lähes ennallaan
- Suidannenäkymät ovat alkuvuoden tavoin jonkin verran miinuksella (saldoluku -25)



Rakentamisen suidannenäkymät

Rakennusyritysten suidannearviot olivat vaisuja kesän lopulla ja syksyn alussa. Suidannetilanteen ennakoitaan pysyvän talven aikana alamaissa likimain samaan tapaan kuin koko alkuvuoden aikana.

Tilaukset hieman normaalia ohuemmat

Uudet tilaukset vähenivät aavistuksen verran kolmannella vuosineljänneksellä. Tilaukset alenivat lievästi normaalia alemmalle tasolle.

Tuotantomäärät pysyivät keskimäärin ennallaan heinä-syyskuun aikana, ja toteutunut tuotantokehitys oli runsaampaa kuin mitä heinäkuussa tehdyssä tiedustelussa ennakoitiin. Henkilökunnan määrä pysyi kausitasoitettuna lähes muuttumattomana kesän lopulla ja syksyn alussa. Myymättömien huoneistojen määrä on kasvanut hivenen yli tavanomaisen.

Myyntihinnat alenivat lievästi syksyn myötä, mutta tuotantokustannukset ovat edelleen nousseet hieman. Kannattavuus on keskimäärin vuoden takaisella tasolla.

Suidannenäkymät alkuvuoden tavoin alakuloiset

Rakentamisen suidanteiden ennakoitaan pysyvän heikkoina talven aikana. Suidannenäkymien saldoluku oli lokakuussa -25, sillä vastajista 35 % odotti heikkenemistä ja kymmenesosa alasta arvioi suidanteiden paranevan. Ennallaan suidanteet säilynevät 55 %:lla yrityksistä.

Edellisessä, heinäkuussa tehdyssä tiedustelussa suidannenäkymien saldoluku oli -27.

Tuotanto pysynee loppuvuoden aikana lähes ennallaan

Tuotanto-odotukset ovat piristyneet kesän jälkeen, sillä tuotannon ennakoitaan pysyvän kausivaihtelu huomioon ottaen likimain ennallaan vuoden lopulla. Uusia tilauksia odotetaan kertyvän lähes edellisen neljänneksen tahtia.

Henkilökunnan määrän arvioidaan pienenevän loppuvuodesta. Henkilöstökehitys on ollut syksyn aikana jonkin verran odotuksia myönteisempää. Kannattavuuden odotetaan olevan lähikuukausina vuoden

Suhdanne tiedustelun päätuloksia, saldo

	2011				2012				2013			
	I	II	III	IV	I	II	III	IV	I	II	III	IV
Tuotannon määrä viimeisen 3 kk:n aikana	13	37	16	-8	-21	-13	-18	-15	-27	5	4	
Tuotanto-odotus seuraavalle 3 kk:lle	30	28	-19	-15	21	18	-27	-26	7	-17	-14	
Tuotantokapasiteettia sopivasti/liian vähän (% vastaajista)	86	93	85	84	83	88	65	68	70	67	75	
Tilaukanta normaaliin verrattuna	-5	8	-13	-8	-8	0	-28	-32	-25	-7	-13	
Vientitilaukanta normaaliin verrattuna	-61	-56	4	-2	-10	-41	-41	13	-21	-34	-39	
Myyttömien asuinhuoneistojen määrä normaaliin verrattuna	-45	-52	-27	-33	14	2	-8	7	4	5	11	
Henkilökunnan määrä viimeisen 3 kk:n aikana	9	62	15	-32	-2	28	-14	-23	-26	24	-4	
Henkilökuntaodotus seuraavalle 3 kk:lle	33	4	-27	-7	23	-13	-39	-31	15	-23	-30	
Viennin määrä viimeisen 3 kk:n aikana	-26	34	35	70	-7	46	22	74	62	10	17	
Vientiodotus seuraavalle 3 kk:lle	29	-10	-32	-29	41	48	7	-6	28	-24	-81	
Tuotannon / myynnin kasvun esteitä kaikkiaan	54	68	72	76	72	78	72	70	64	70	65	
Esteenä ammattityövoiman puute (% vastaajista)	23	41	35	35	39	38	13	13	12	11	17	
puute kapasiteetista	2	11	5	0	1	13	6	0	0	6	0	
riittämätön kysyntä	25	27	29	35	31	22	56	57	44	53	49	
muu este	7	9	10	20	16	14	0	1	3	2	2	
Suhdanne tilanne tällä hetkellä	3	17	-12	-10	-18	-7	-21	-24	-20	-18	-25	
Suhdannenäkymät lähitulevaisuuteen	25	7	-51	-29	-8	-29	-58	-37	-25	-27	-25	

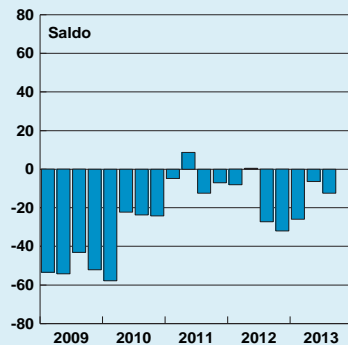
takaista heikompaa, sillä hintojen odotetaan laskevan, mutta kustannukset pysynevät ennallaan.

Riittämätön kysyntä yleisin tuotantokapeikko

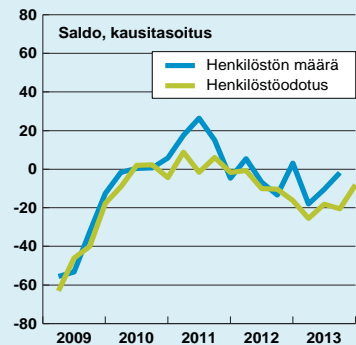
Tuotantokapasiteetti oli lokakuussa kohtalaisesti hyödynnettyä, sillä kapasiteetti oli kokonaan käytössä kolmella neljäsosalla vastaajista. Vuosi sitten vastaavana ajankohtana kapasiteetti oli täyskäytössä 65 %:lla yrityksistä.

Riittämätön kysyntä oli yleisin tuotannon kasvun este 49 % osuudellaan. Ammattitaitoisesta työvoimasta oli pulaa 17 %:lla alasta ja 15 %:lla rakennusyrityksistä oli rahoitusvaikeuksia.

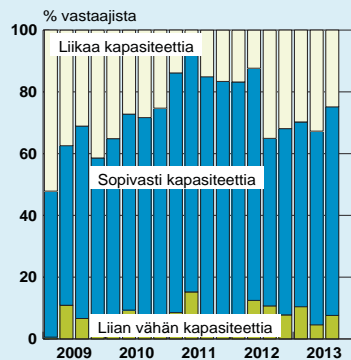
Tilaukanta



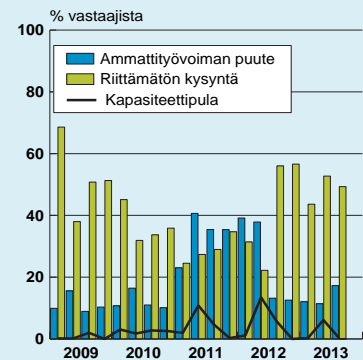
Henkilöstö ja henkilöstöodotus



Tuotantokapasiteetti

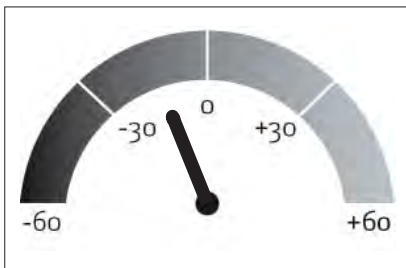
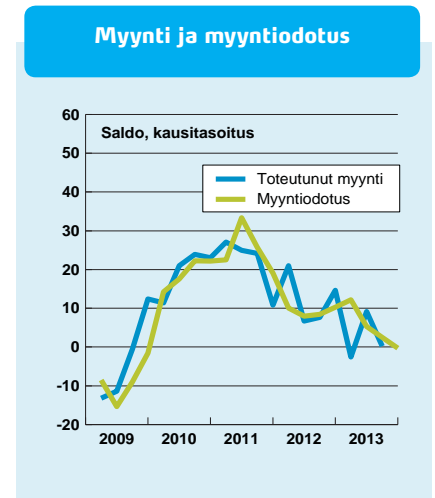
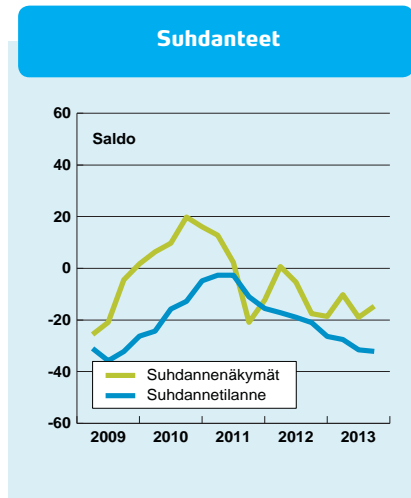


Tuotannon kasvun esteet



Palvelut

- Suhdanne tilanne oli vaisu syksyn alussa
- Myyntimäärät pysyivät ennallaan ja kannattavuus heikkeni
- Suhdanneodotukset ovat pienestä toipumisesta huolimatta yhä alakuuloiset, saldoluku -14
- Myyntiodotukset ovat varovaisia ja myynnin ennakoitaan pysyvän nykytasollaan ensi vuoden alussakin



Palveluyritysten suhdannenäkymät

Suomalaisten palveluyritysten suhdannekuva tummeni kesän lopulla ja syksyn alussa. Tämänhetkinen suhdanne tilanne on yleisesti tavanomaista huonompi.

Suhdanteet pysynevät alamaissa talven ajan

Lähikuukausien suhdannenäkymät kohentuivat syksyn aikana aavistuksen verran, mutta edelleen odotetaan suhdanteiden heikkenemistä. Myynnin ennakoitaan pysyvän ennallaan lähikuukausina ja kannattavuus jäänee hivenen vuoden takaista heikommaksi.

Palveluyritysten suhdannenäkymien saldoluku oli lokakuussa -14. Heinäkuussa tehdyssä tiedustelussa vastaava saldoluku oli -19. Lokakuussa 23 % vastaajista odotti suhdanne laskua ja yhdeksän prosenttia arvioi suhdanteiden olevan paranemassa. Ennallaan suhdanne tilanne säilynee 68 %:lla yrityksistä.

Myynnin kasvu seisahtui

Palvelualojen yritysten myyntimäärät pysyivät heinä-syyskuussa ennal-

laan. Myynnin kasvun päättyminen oli aiempien odotusten mukaista. Myyntiodotukset ovat varovaisia, sillä myynnin ennakoitaan säilyvän nykytasollaan kuluvan vuoden lopulla. Odotukset ensi vuoden alun myyntikehityksestä ovat myös vaisuja, eikä myynnin kasvua ole näköpiirissä silloinkaan.

Henkilöstön supistuminen lieventymässä

Palvelualojen yritykset arvioivat henkilökunnan määrän pienentyneen hieman kolmannella vuosineljänneksellä. Henkilöstön määrä odotetaan alenevan edelleen kuluvan vuoden lopulla, mutta ennakoitua vähennykset jäänevät sangen pieniksi.

Kysynnän heikkous yhä yleisempi ongelma

Riittämätön kysyntä on yleistynyt toiminnan laajentamisen esteenä. Lokakuussa 40 % vastaajista arvioi kysynnän heikoksi (heinäkuussa 32 %). Työvoimapula on hieman lieventynyt, mutta edelleen 11 prosentilla vastaajista on rekrytointivaikeuksia. Muut kapeikot ovat vähäisiä.

Suhdannotiedustelun päätuloksia, saldo

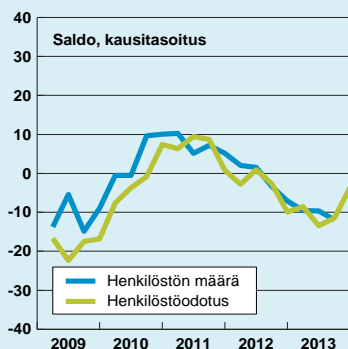
	2011				2012				2013			
	I	II	III	IV	I	II	III	IV	I	II	III	IV
Myyntin määrä viimeisen 3 kk:n aikana	24	27	23	14	18	9	4	19	-4	12	-5	
Myyntiodotus seuraavalle 3 kk:lle	41	24	20	4	16	7	10	6	13	0	-1	
Henkilökunnan määrä viimeisen 3 kk:n aikana	11	12	5	1	2	8	-6	-12	-10	-3	-15	
Henkilökuntaodotus seuraavalle 3 kk:lle	18	5	-3	-5	11	-5	-14	-12	-3	-15	-9	
Tuotannon / myynnin kasvun esteitä kaikkiaan	38	36	39	36	42	42	43	43	47	48	55	
Esteenä ammattityövoiman puute (% vastaajista)	15	13	15	13	13	12	11	10	9	14	11	
puute kapasiteetista	3	1	2	1	1	2	2	1	1	1	2	
riittämätön kysyntä	16	19	21	20	24	27	28	30	35	32	40	
muu este	5	5	3	2	4	4	1	4	3	5	5	
Suhdannotilanne tällä hetkellä	-2	-3	-10	-16	-17	-18	-21	-26	-27	-32	-32	
Suhdannenäkymät lähitulevaisuuteen	13	3	-21	-12	1	-5	-17	-18	-10	-19	-14	

Kustannusten nousu alentaa kannattavuutta

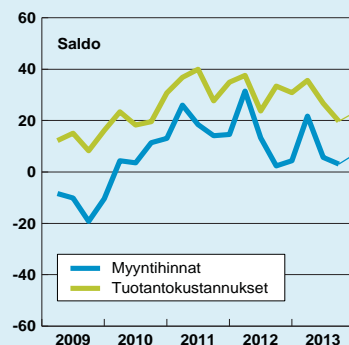
Palveluyritysten myyntihinnat pysyivät pääosin ennallaan kesän lopulla ja syksyn alussa. Kustannukset sen sijaan kohosivat hieman. Loppuvuoden aikana myyntihintojen odotetaan nousevan, mutta kustannusten ennakoidaan myös kohoavan.

Kannattavuus oli heinä-syyskuussa hivenen vuoden takaista heikompi. Kannattavuus hiipunee lievästi myös loppuvuoden ajan.

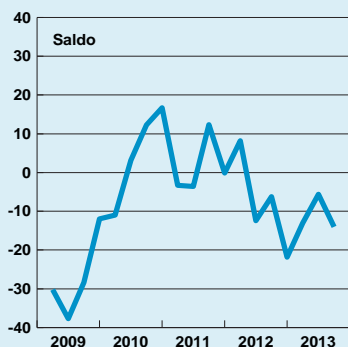
Henkilöstö ja henkilöstöodotus



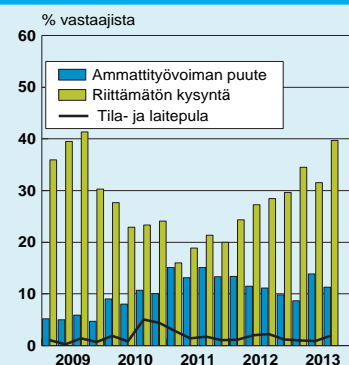
Hinnat ja kustannukset



Kannattavuus



Myyntin kasvun esteet



Elintarviketeollisuus

- Suhdannetilanne hiipui syksyn aikana
- Kysyntä on heikkoa lähes puolelta vastaajista ja tuotantokapasiteettia on yleisesti vajaakäytössä
- Yleiset suhdannenäkymät ovat harmaat (saldoluku -38)
- Tuotannon määrä supistuneen loppuvuodesta hieman - henkilöstöodotukset yleisesti laskussa

Elintarviketeollisuuden suhdanteet heikkenivät syksyn myötä. Talven aikana ei tilanteeseen odoteta vaimean kysynnän vuoksi juurikaan parannusta, sillä tuotannon ennakoidaan alenevan hieman ja henkilökuntaa arvioidaan vähennettävän.

Suhdannenäkymät vajosivat jälleen miinuksella

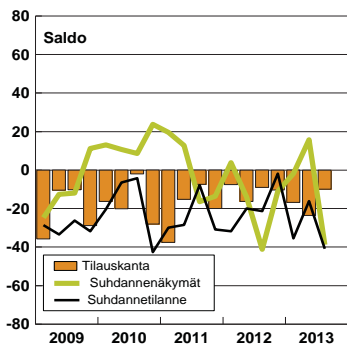
Suhdannenäkymien saldoluku oli lokakuussa -38 (heinäkuussa +16). Lokakuussa 58 % vastaajista ennakoivat suhdanteiden pysyvän lähikuukausina ennallaan. Suhdannelaskua

odotti 40 % alasta ja vain kaksi prosenttia ennakoivat suhdannenousua.

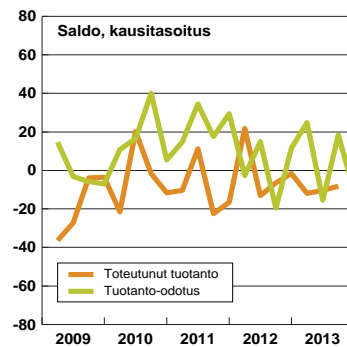
Tuotantomäärät pienenevät kesän lopulla ja syksyn alussa kausivaihtelu huomioon ottaen hieman. Tilauskirjat ovat viime kuukausien noususta huolimatta yhä normaalia pienemmät ja tuotantokapasiteettia on paljon vapaana. Tuotannon ennakoidaan vähenevän vuoden lopulla.

Henkilökuntaa vähennettiin kolmannella neljänneksellä ja työvoimaa supistettaneen myös vuoden lopulla.

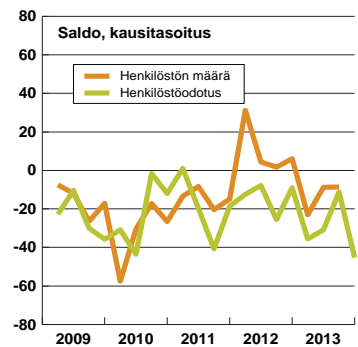
Suhdanteet



Tuotanto ja tuotanto-odotus

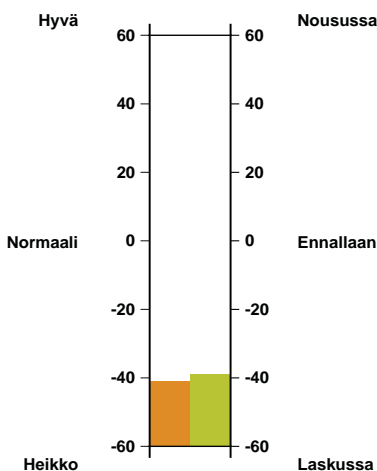


Henkilöstö ja henkilöstöodotus



Suhdannetilanne

Suhdannenäkymät



Suhdannetiedustelun päätuloksia, saldo

	2012				2013			
	I	II	III	IV	I	II	III	IV
Tuotannon määrä viimeisen 3 kk:n aikana	11	-8	4	-10	-13	-7	1	
Tuotanto-odotus seuraavalle 3 kk:lle	32	-19	10	2	2	17	-12	
Tuotantokapasiteettia sopivasti/liian vähän (% vastaajista)	55	56	41	41	28	42	40	
Tilauskanta normaaliin verrattuna	-7	-17	-8	-11	-17	-24	-9	
Vientitilauskanta normaaliin verrattuna	-20	-16	-19	-21	-20	-13	-28	
Valmiiden tuotteiden varastot normaaliin verrattuna	-8	8	1	5	9	0	12	
Henkilökunnan määrä viimeisen 3 kk:n aikana	27	13	-6	-3	-27	-5	-17	
Henkilökuntaodotus seuraavalle 3 kk:lle	-4	-27	-14	-41	-26	-11	-52	
Viennin määrä viimeisen 3 kk:n aikana	31	-12	17	-7	-6	-5	-17	
Vientiodotus seuraavalle 3 kk:lle	0	-3	-1	2	36	7	-30	
Tuotannon / myynnin kasvun esteitä kaikkiaan	46	55	75	49	43	60	54	
Esteenä ammattityövoiman puute (% vastaajista)	5	0	0	0	0	0	0	
puute kapasiteetista	2	6	4	5	3	14	5	
riittämätön kysyntä	38	40	50	44	40	45	49	
muu este	0	9	21	0	0	0	0	
Suhdannetilanne tällä hetkellä	-31	-20	-21	-2	-35	-17	-41	
Suhdannenäkymät lähitulevaisuuteen	3	-14	-41	-12	-2	16	-38	

Teva-teollisuus

- Suhdanteet pysyivät alamaissa kesän lopulla ja syksyn alussa
- Tilauskirjat ovat ohentuneet ja heikko kysyntä on yhä yleisempää
- Tuotannon ennakoidaan vähenevän loppuvuodesta - henkilökunnan määrä pysynee ennallaan
- Suhdannenäkymät ovat heikot, saldoluku -49

Teva-teollisuuden suhdannetilanne oli syksyllä selvästi tavallista heikompi.

Lähikuukausien odotukset vaisuja

Suhdannenäkymien saldoluku oli lokakuussa -49 (heinäkuussa -34). Suhdanteiden odotti hiipuvan 55 % vastaajista ja vain kuusi prosenttia uskoi paranemiseen. Ennallaan suhdanteet säilynevät 39 %:lla alasta.

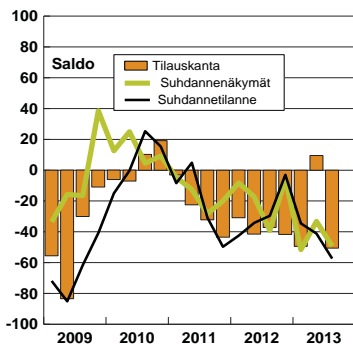
Tuotantomäärät vähenivät kolman-

nella vuosineljänneksellä likimain odotusten mukaisesti. Tuotannon ennakoidaan supistuvan yleisesti loppuvuoden aikana.

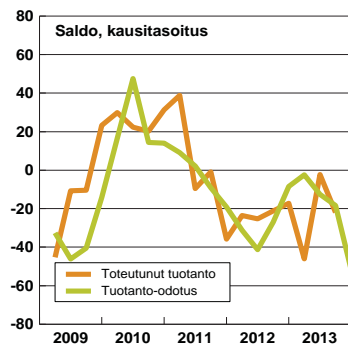
Tilauskirjat ohentivat kesän luke-mista ja valtaosa vastaajista totesi tuotantokapasiteettia olevan vajaa-käytössä.

Työvoiman määrä väheni kesän lopulla ja syksyn alussa. Loppuvuoden aikana henkilökunta pysynee pääosin ennallaan.

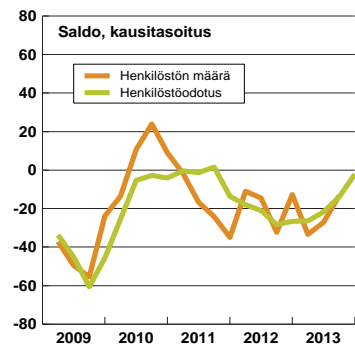
Suhdanteet



Tuotanto ja tuotanto-odotus



Henkilöstö ja henkilöstöodotus

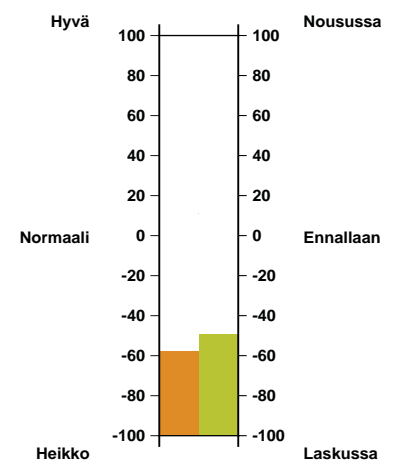


Suhdannetiedustelun päätuloksia, saldo

	2012				2013			
	I	II	III	IV	I	II	III	IV
Tuotannon määrä viimeisen 3 kk:n aikana	-18	-6	-35	-38	-45	23	-38	
Tuotanto-odotus seuraavalle 3 kk:lle	-45	-36	-11	12	-17	-24	-54	
Tuotantokapasiteettia sopivasti/liian vähän (% vastaajista)	80	48	71	89	69	74	82	
Tilauskanta normaaliin verrattuna	-31	-41	-37	-41	-49	9	-50	
Vientitilauskanta normaaliin verrattuna	-53	-61	-65	-65	-63	5	-53	
Valmiiden tuotteiden varastot normaaliin verrattuna	1	20	24	-19	2	9	18	
Henkilökunnan määrä viimeisen 3 kk:n aikana	-11	-2	-42	-15	-33	-13	-25	
Henkilökuntaodotus seuraavalle 3 kk:lle	-15	-36	-26	-25	-16	-23	-1	
Viennin määrä viimeisen 3 kk:n aikana	-52	-51	-57	-52	-62	-91	-69	
Vientiodotus seuraavalle 3 kk:lle	-3	-10	-32	11	-33	-96	-25	
Tuotannon / myynnin kasvun esteitä kaikkiaan	66	59	55	52	64	64	77	
Esteenä ammattityövoiman puute (% vastaajista)	0	0	9	0	2	0	0	
puute kapasiteetista	0	0	9	0	0	0	9	
riittämätön kysyntä	63	52	43	48	58	57	74	
muu este	9	5	0	0	5	0	0	
Suhdannetilanne tällä hetkellä	-42	-35	-30	-3	-34	-41	-58	
Suhdannenäkymät lähitulevaisuuteen	-8	-18	-39	-6	-52	-34	-49	

Suhdannetilanne

Suhdannenäkymät



Puuteollisuus

- Suhdanteen tilanne viimeaikaisesta paranemisesta huolimatta miinuksella
- Tuotantokehitys oli syksyllä odotuksia suotuisampaa ja kannattavuus parani
- Suhdanteiden ennakkoidaan pysyvän ennallaan lähikuukausina, saldoluku 0
- Tuotannon arvioidaan lisääntyvän talvella hivenen

Mekaanisen metsäteollisuuden suhdanteen tilanne parani syksyn myötä, mutta tilanne oli lokakuussa edelleen hieman normaalia heikompi.

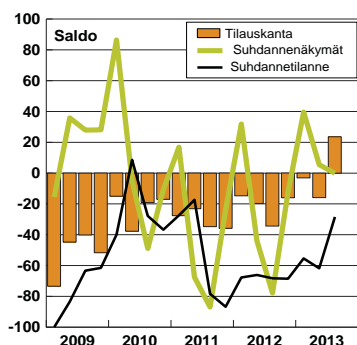
Suhdanteiden ennakkoidaan pysyvän ennallaan

Suhdanteiden ennakkoidaan pysyvän ennallaan lähikuukausina, saldoluku oli lokakuussa 0, kun saldoluku oli heinäkuussa +5. Lokakuussa 78 % vastaajista arvioi tilanteen pysyvän talvella ennallaan. Sekä paranemista että heikkenemistä odotti 11 % alasta.

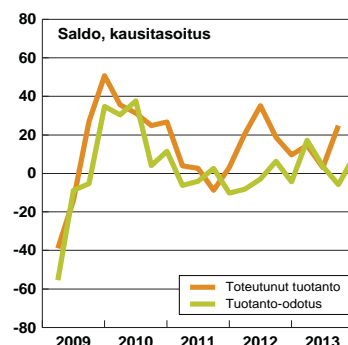
Tilauksia on saatu viime kuukausina lisää ja tuotanto on lisääntynyt syksyn alussa hieman. Toteutunut kehitys oli odotuksia suotuisampaa.

Myyntihinnat ovat nousseet syksyn alussa ja kannattavuus on parantunut. Tuotannon ennakkoidaan lisääntyvän lievästi loppuvuoden aikana ja henkilökunnan määrä pysynee pääosin ennallaan.

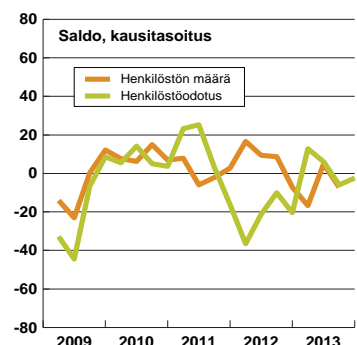
Suhdanteet



Tuotanto ja tuotanto-odotus

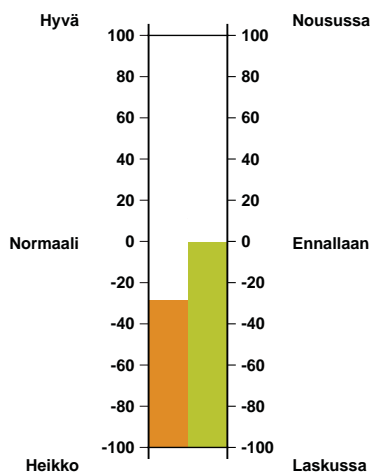


Henkilöstö ja henkilöstöodotus



Suhdanteen tilanne

Suhdanteiden ennakkot



Suhdanteiden tiedustelun päätuloksia, saldo

	2012				2013			
	I	II	III	IV	I	II	III	IV
Tuotannon määrä viimeisen 3 kk:n aikana	25	50	19	-11	19	19	26	
Tuotanto-odotus seuraavalle 3 kk:lle	17	6	-21	20	23	-7	-9	
Tuotantokapasiteettia sopivasti/liian vähän (% vastaajista)	64	64	59	72	80	81	71	
Tilaukset normaaliin verrattuna	-14	-20	-34	-16	-4	-15	23	
Vientitilaukset normaaliin verrattuna	-19	-27	-40	-29	-4	10	27	
Valmiiden tuotteiden varastot normaaliin verrattuna	-30	1	10	16	19	6	-25	
Henkilökunnan määrä viimeisen 3 kk:n aikana	26	30	-6	-29	-8	30	-22	
Henkilökunta-odotus seuraavalle 3 kk:lle	16	-10	-48	12	47	-6	-34	
Viennin määrä viimeisen 3 kk:n aikana	28	37	37	60	82	77	59	
Vientiodotus seuraavalle 3 kk:lle	-17	-17	-33	10	24	-21	-20	
Tuotannon / myynnin kasvun esteitä kaikkiaan	34	22	62	61	53	52	40	
Esteenä ammattityövoiman puute (% vastaajista)	0	0	6	0	7	0	0	
puute kapasiteetista	0	0	0	0	0	28	23	
riittämätön kysyntä	27	22	33	31	22	19	16	
muu este	5	0	2	23	0	3	2	
Suhdanteen tilanne tällä hetkellä	-67	-66	-68	-69	-55	-62	-28	
Suhdanteiden ennakkot lähitulevaisuuteen	32	-43	-78	-12	39	5	0	

Paperiteollisuus

- Suhdanne tilanne hiipui syksyn alussa
- Tilauskirjat ovat laskussa ja valmistusvarastot nousussa
- Tuotanto väheni kolmannella vuosineljänneksellä - vuoden lopulle odotetaan pientä nousua
- Yleiset suhdannenäkymät edelleen hienoisesti negatiiviset (saldoluku -6)

Paperiteollisuuden suhdanne tilanne synkeni alkusyksyn aikana myyntihintojen laskun ja tilauskirjojen pienenemisen myötä. Suhdanne tilanne-kysymyksen saldoluku oli lokakuussa -42 (heinäkuussa -31).

Suhdannenäkymät vain lievästi miinuksella

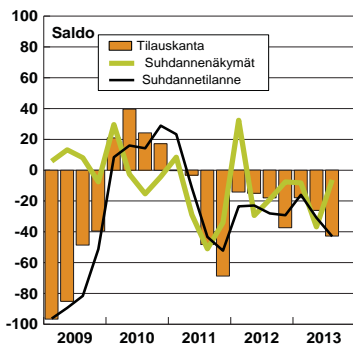
Suhdanneodotukset toipuivat lokakuussa saldolukuun -6 (heinäkuussa -37). Lokakuussa valtaosa vastaajista, 92 %, arvioi suhdanteiden pysyvän ennallaan

talvella. Heikkenemistä odotti 7 % ja vain 1 % ennakoivat paranemista.

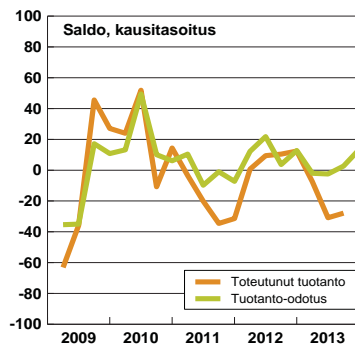
Tuotanto supistui yleisesti heinäsyyskuussa, mutta tuotannon odotetaan kohentuvan hieman vuoden lopulla. Toteutunut kehitys on jäänyt viime kuukausina odotuksia heikommaksi.

Henkilökunnan määrä on laskussa. Kannattavuuden odotetaan heikenevän vuoden lopulla, sillä myyntihintaodotukset ovat yhä varovaisia.

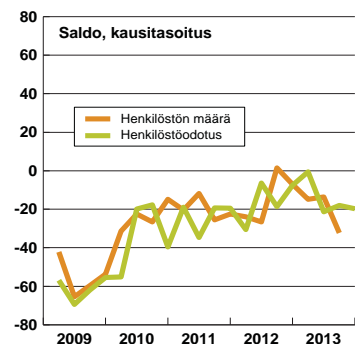
Suhdanteet



Tuotanto ja tuotanto-odotus



Henkilöstö ja henkilöstöodotus

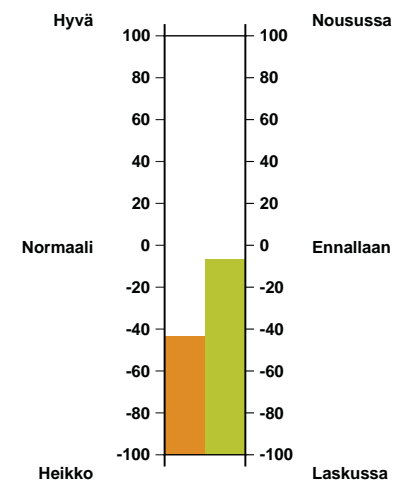


Suhdanne tiedustelun päätuloksia, saldo

	2012				2013			
	I	II	III	IV	I	II	III	IV
Tuotannon määrä viimeisen 3 kk:n aikana	19	22	-7	-10	16	-20	-47	
Tuotanto-odotus seuraavalle 3 kk:lle	40	-14	5	-8	18	-22	10	
Tuotantokapasiteettia sopivasti/liian vähän (% vastaajista)	63	70	69	59	62	66	54	
Tilaukanta normaaliin verrattuna	-15	-15	-18	-37	-17	-27	-43	
Vientitilaukanta normaaliin verrattuna	-17	-13	-19	-34	-16	-27	-42	
Valmiiden tuotteiden varastot normaaliin verrattuna	9	27	1	0	4	23	27	
Henkilökunnan määrä viimeisen 3 kk:n aikana	-23	-16	-2	-15	-14	-3	-34	
Henkilökunta-odotus seuraavalle 3 kk:lle	12	-18	-16	-8	-1	-21	-28	
Viennin määrä viimeisen 3 kk:n aikana	-51	-13	13	21	16	6	-6	
Vientiodotus seuraavalle 3 kk:lle	7	-31	-15	45	1	6	9	
Tuotannon / myynnin kasvun esteitä kaikkiaan	46	31	62	50	36	29	57	
Esteenä ammattityövoiman puute (% vastaajista)	1	0	1	1	1	1	0	
puute kapasiteetista	0	0	5	0	1	0	0	
riittämätön kysyntä	45	31	57	49	32	27	57	
muu este	0	0	0	0	0	1	0	
Suhdanne tilanne tällä hetkellä	-23	-23	-29	-30	-16	-31	-42	
Suhdannenäkymät lähitulevaisuuteen	33	-29	-19	-8	-8	-37	-6	

Suhdanne tilanne

Suhdannenäkymät



Painaminen

- Suhdanne tilanne on pysynyt alakuloisena
- Kysyntä on heikkoa ja tilauskirjat ovat ohuita
- Tuotannon ennakoitaan jatkavan laskuaan vuoden lopullakin
- Talvea koskevat suhdanneodotukset ovat vaisuja, saldoluku -34

Painoalan suhdannetilanne pysyi heikkona kesän lopulla ja syksyn alussa. Kysyntä on vaimeaa ja tuotantokapasiteettia on yleisesti vajaakäytössä.

Suhdanneodotukset pysyvät mollivoittoisina

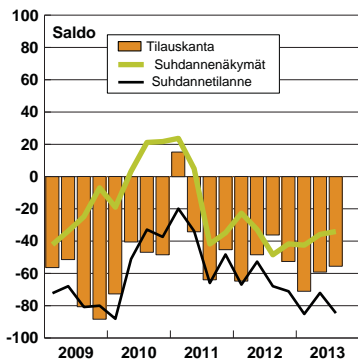
Suhdannenäkymien saldoluku oli lokakuussa -34 (heinäkuussa -36). Vastaajista 52 % arvioi lokakuussa suhdanteiden säilyvän lähikuukausina ennallaan. Heikkenemistä odotti 40 % alasta ja 6 % ennakoi paranevista. Tuotanto on vähentynyt viime

kuukausina, ja tuotanto-odotukset ennakoivat tuotannon supistuvan edelleen hieman vuoden lopullakin.

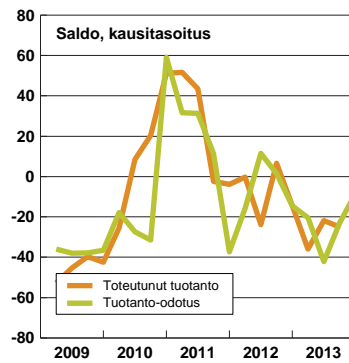
Tilaukskehitys on ollut heikkoa jo pidemmän aikaa ja tilauskirjat ovat selvästi tavanomaista ohuemmat. Riittämätön kysyntä on yleisin ka-peikkotekijä 85 % osuudellaan.

Henkilökunnan määrän ennakoitaan pienenevän lievästi vuoden lopullakin. Myyntihinnat ovat laskussa ja kannattavuus heikkenee.

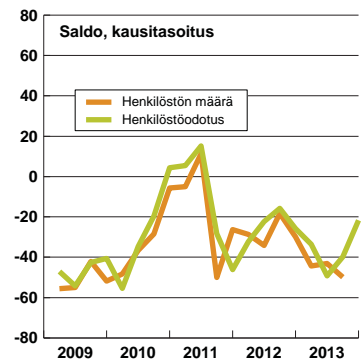
Suhdanteet



Tuotanto ja tuotanto-odotus

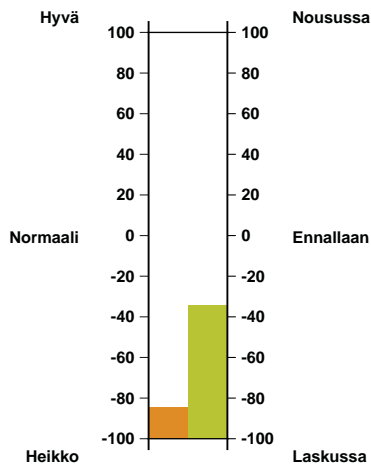


Henkilöstö ja henkilöstöodotus



Suhdannetilanne

Suhdannenäkymät



Suhdannetiedustelun päätuloksia, saldo

	2012				2013			
	I	II	III	IV	I	II	III	IV
Tuotannon määrä viimeisen 3 kk:n aikana	-12	-28	18	-7	-49	-30	-9	
Tuotanto-odotus seuraavalle 3 kk:lle	17	7	-25	-29	-37	-15	-21	
Tuotantokapasiteettia sopivasti/liian vähän (% vastaajista)	28	35	43	37	36	49	24	
Tilauskanta normaaliin verrattuna	-65	-49	-36	-52	-71	-59	-56	
Vientitilauskanta normaaliin verrattuna	-49	-51	-72	-62	-71	-70	-68	
Valmiiden tuotteiden varastot normaaliin verrattuna	-26	-17	-19	-28	-25	-39	-28	
Henkilökunnan määrä viimeisen 3 kk:n aikana	-23	-21	-28	-26	-37	-32	-57	
Henkilökuntaodotus seuraavalle 3 kk:lle	-14	-19	-30	-28	-41	-45	-26	
Viennin määrä viimeisen 3 kk:n aikana	-9	-37	-27	-34	-61	-35	-57	
Vientiodotus seuraavalle 3 kk:lle	2	-38	-42	-39	-63	-52	-47	
Tuotannon / myynnin kasvun esteitä kaikkiaan	86	91	89	70	90	88	98	
Esteenä ammattityövoiman puute (% vastaajista)	1	10	11	6	8	0	9	
puute kapasiteetista	2	1	0	0	2	5	4	
riittämätön kysyntä	83	85	81	67	81	84	85	
muu este	8	7	8	19	10	7	20	
Suhdannetilanne tällä hetkellä	-66	-52	-67	-71	-85	-73	-85	
Suhdannenäkymät lähitulevaisuuteen	-23	-32	-49	-41	-43	-36	-34	

Kemianteollisuus

- Suhdannetilanne heikkeni syksyllä hivenen
- Tuotanto väheni aavistuksen verran syksyn alussa - odotukset yhä plussalla
- Henkilökunnan määrä on hienoisessa laskussa
- Suhdanteiden arvioidaan huononevan lähikuukausina lievästi, saldoluku -8.

Kemianteollisuuden suhdannetilanne heikkeni hieman kesän lopulla ja syksyn alussa. Lokakuussa suhdannetilanne arvioitiin hivenen tavanomaista huonommaksi.

Suhdanteet hienoisessa laskussa

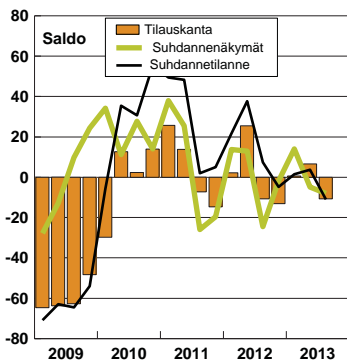
Suhdannenäkymät pysyivät lokakuussa aavistuksen verran miinuksella. Saldoluku oli -8, kun saldoluku oli heinäkuussa -5. Suhdanteiden usko pysyvän ennallaan 64 % vastaajista. Heikkenemistä ennakoivat 22 % yrityksistä ja 14 % odotti

paranemista.

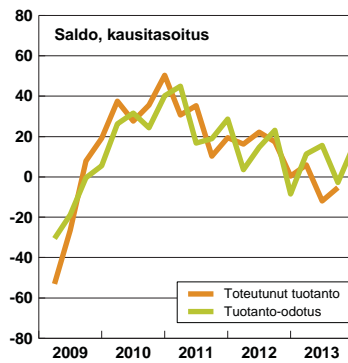
Tuotantomäärät pienenivät kausitasoitettuna hitusen syksyn alussa. Tuotannon ennakoitaan lisääntyvän jonkin verran vuoden lopussa.

Tilaukirjat laskivat lokakuussa hivenen normaalia ohuemmiksi, mutta vientitilauksien tilanne on yhä tavanomaista parempi. Tuotantokapasiteetti on edelleen kohtalaisesti hyödynnettyä. Myyntihinnat ovat laskussa ja kannattavuus heikkenee. Henkilökunta supistuu hieman.

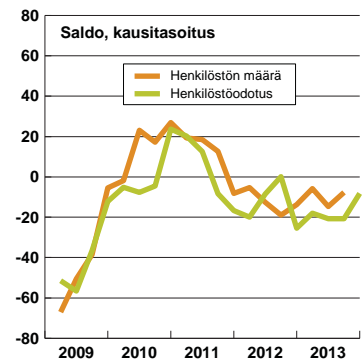
Suhdanteet



Tuotanto ja tuotanto-odotus



Henkilöstö ja henkilöstöodotus

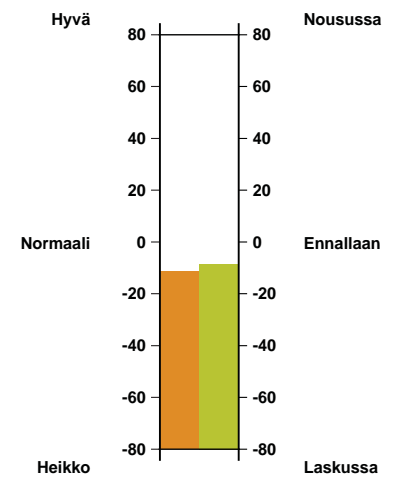


Suhdantetiedustelun päätuloksia, saldo

	2012				2013			
	I	II	III	IV	I	II	III	IV
Tuotannon määrä viimeisen 3 kk:n aikana	26	27	23	-16	18	-7	1	
Tuotanto-odotus seuraavalle 3 kk:lle	26	23	-18	4	29	-3	3	
Tuotantokapasiteettia sopivasti/liian vähän (% vastaajista)	85	87	73	59	71	72	60	
Tilaukanta normaaliin verrattuna	2	26	-11	-13	0	6	-11	
Vientitilaukanta normaaliin verrattuna	1	19	-6	-7	3	4	5	
Valmiiden tuotteiden varastot normaaliin verrattuna	4	27	-1	10	3	-5	-11	
Henkilökunnan määrä viimeisen 3 kk:n aikana	-4	1	-22	-29	-1	-2	-10	
Henkilökuntaodotus seuraavalle 3 kk:lle	-2	5	-36	-24	-12	-14	-22	
Viennin määrä viimeisen 3 kk:n aikana	22	48	27	28	36	35	40	
Vientiodotus seuraavalle 3 kk:lle	28	53	32	37	50	17	12	
Tuotannon / myynnin kasvun esteitä kaikkiaan	22	44	51	58	47	47	49	
Esteenä ammattityövoiman puute (% vastaajista)	8	1	3	0	8	0	5	
puute kapasiteetista	5	28	22	23	23	18	14	
riittämätön kysyntä	14	14	25	33	22	27	29	
muu este	0	0	0	0	0	0	0	
Suhdannetilanne tällä hetkellä	21	38	8	-4	1	3	-12	
Suhdannenäkymät lähitulevaisuuteen	14	13	-25	-2	14	-5	-8	

Suhdannetilanne

Suhdannenäkymät



Rakennustuoteteollisuus

- Suhdannetilanne säilyi tavanomaista huonompana syksyn alussa
- Tilauskirja ohenivat ja kapasiteetti oli yleisesti vajaakäytössä
- Yleiset suhdanneodotukset ovat pysyneet synkkinä, saldoluku -42
- Tuotannon ennakoitaan vähenevän loppuvuodesta ja henkilökuntaa vähennetään

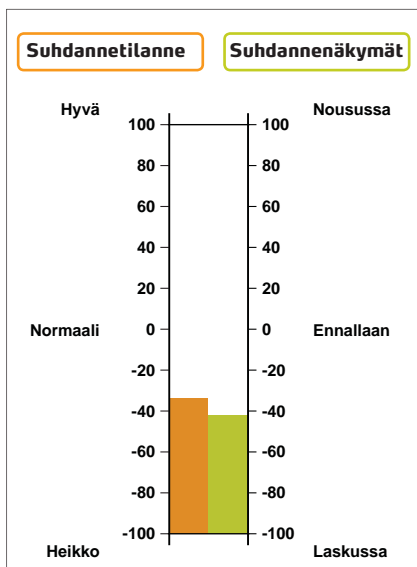
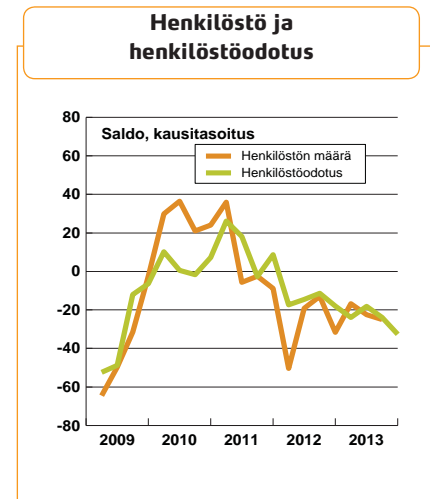
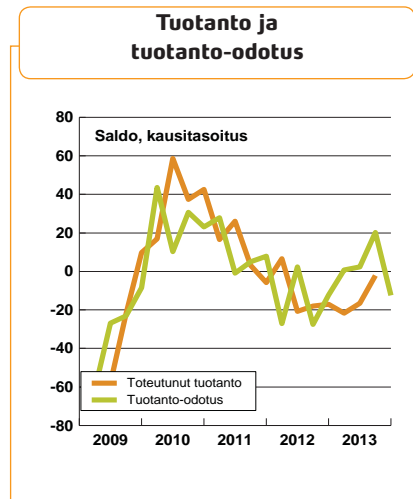
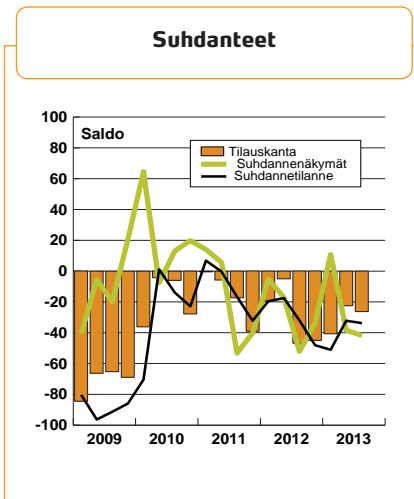
Rakennustuoteteollisuuden suhdannetilanne pysyi normaalia heikompana kesän lopulla ja syksyn alussa.

Suhdannenäkymät synkkenivät aavistuksen

Suhdannekuva tummeni aavistuksen syksyn alussa. Lähikuukausien suhdannenäkymien saldoluku oli lokakuussa -42, kun saldoluku oli heinäkuussa -38. Suhdanteiden huononemiseen uskoi lokakuussa 54 % vastaajista ja 34 % arvioi suhdanteiden pysyvän ennallaan. Paranemista odotti 12 % vastaajista.

Tilaustilanne on pysynyt normaalia heikompana. Tuotantokapasiteetti on heikosti hyödynnettyä ja heikko kysyntä on yleisin kapeikkotekijä. Myyntihinnat alenevat ja kannattavuus heikkenee.

Tuotantomäärät pysyivät heinä-syyskuussa likimain ennallaan. Tuotanto vähenee kausitekijät huomioon ottaen hieman loppuvuoden aikana. Henkilökunnan viimeaikainen vähentyminen jatkuu myös lähikuukausina.



Suhdannetiedustelun päätuloksia, saldo

	2012				2013			
	I	II	III	IV	I	II	III	IV
Tuotannon määrä viimeisen 3 kk:n aikana	2	-2	-11	-36	-24	-3	6	
Tuotanto-odotus seuraavalle 3 kk:lle	47	-27	-51	-14	52	21	-53	
Tuotantokapasiteettia sopivasti/liian vähän (% vastaajista)	77	77	54	55	56	59	55	
Tilaukanta normaaliin verrattuna	-19	-5	-46	-45	-40	-22	-26	
Vientitilaukanta normaaliin verrattuna	-34	-42	-44	-47	-51	-26	-51	
Valmiiden tuotteiden varastot normaaliin verrattuna	2	10	22	18	0	14	-1	
Henkilökunnan määrä viimeisen 3 kk:n aikana	-55	15	-17	-55	-28	14	-26	
Henkilökuntaodotus seuraavalle 3 kk:lle	13	-12	-37	-34	11	-22	-53	
Viennin määrä viimeisen 3 kk:n aikana	-2	41	25	-37	-31	-3	-3	
Vientiodotus seuraavalle 3 kk:lle	23	4	-15	26	40	-8	-50	
Tuotannon / myynnin kasvun esteitä kaikkiaan	42	41	49	58	55	48	52	
Esteenä ammattityövoiman puute (% vastaajista)	2	5	4	6	1	4	2	
puute kapasiteetista	2	0	0	5	0	4	10	
riittämätön kysyntä	41	27	44	53	54	41	40	
muu este	0	0	0	0	0	0	1	
Suhdannetilanne tällä hetkellä	-19	-18	-33	-48	-51	-33	-33	
Suhdannenäkymät lähitulevaisuuteen	-6	-17	-52	-33	11	-38	-42	

Teknologiатеollisuus

- Suhdanteetilanne on heikentynyt kesän jälkeen
- Tilauskirjat ovat ohentuneet ja kannattavuus on huonontunut
- Tuotannon ennakoitaan lähtevän hyvin loivaan nousuun vuoden lopulla
- Suhdanteet pysyvät likimain ennallaan talvella, saldoluku 1

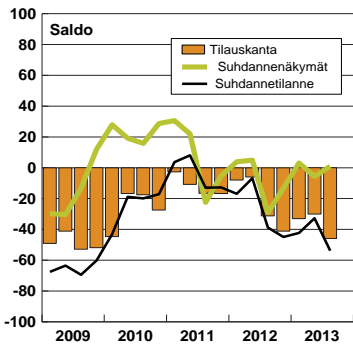
Teknologiатеollisuuden suhdannetilanne heikkeni hieman alkusyksyn aikana. Lokakuussa 60 % vastaajista arvioi tilanteen normaalia huonommaksi.

Suhdanneodotukset varovaisia
Suhdanneodotukset piristyivät lievästi syksyn aikana. Suhdanteiden ennakoitaan pysyvän talvella pääosin ennallaan. Suhdannenäkymien saldoluku oli lokakuussa +1 (heinäkuussa -5). Lokakuussa alasta 24 % odotti paranemista ja 23 % ennakoivat heikkenemistä.

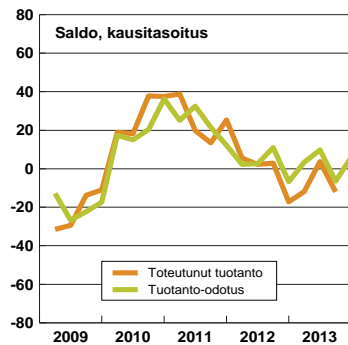
Tilauksien tilanne on edelleen tavanomaista huonompi ja valmistevarastot ovat tavallista suuremmat. Kapasiteettia on yleisesti vajaakäytössä ja kysyntä on heikkoa.

Tuotantomäärät pienenevät hieman heinä-syyskuussa. Tuotannon ennakoitaan kasvavan vähän loppuvuoden aikana. Myyntihinnat ovat laskussa ja kannattavuus heikkenee. Henkilökunnan määrä pysyy lähes ennallaan kesän lopulla. Lähikuukausille odotetaan henkilöstön vähenevän jonkin verran.

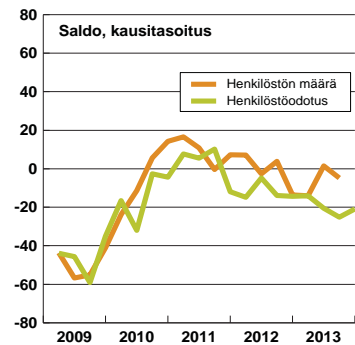
Suhdanteet



Tuotanto ja tuotanto-odotus



Henkilöstö ja henkilöstöodotus

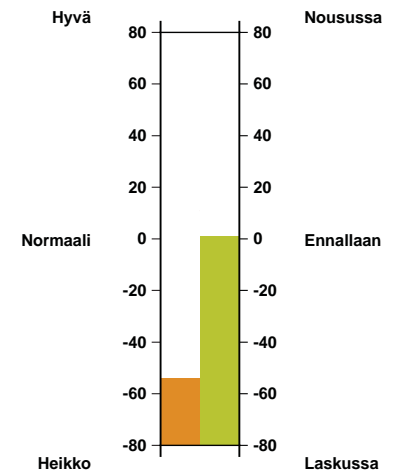


Suhdannetiedustelun päätuloksia, saldo

	2012				2013			
	I	II	III	IV	I	II	III	IV
Tuotannon määrä viimeisen 3 kk:n aikana	6	20	-5	-30	-13	25	-22	
Tuotanto-odotus seuraavalle 3 kk:lle	22	10	-17	-9	32	-7	-5	
Tuotantokapasiteettia sopivasti/liian vähän (% vastaajista)	67	74	42	52	52	62	43	
Tilauskanta normaaliin verrattuna	-8	-5	-32	-41	-33	-30	-46	
Vientitilauskanta normaaliin verrattuna	-28	-16	-32	-35	-28	-33	-44	
Valmiiden tuotteiden varastot normaaliin verrattuna	-3	7	2	4	-7	-4	13	
Henkilökunnan määrä viimeisen 3 kk:n aikana	9	5	0	-23	-13	10	-8	
Henkilökuntaodotus seuraavalle 3 kk:lle	6	-10	-22	-17	-9	-23	-30	
Viennin määrä viimeisen 3 kk:n aikana	3	-11	14	-11	-32	-12	-18	
Vientiodotus seuraavalle 3 kk:lle	18	6	-21	14	22	15	0	
Tuotannon / myynnin kasvun esteitä kaikkiaan	44	52	51	49	65	54	58	
Esteenä ammattityövoiman puute (% vastaajista)	14	12	4	1	4	4	2	
puute kapasiteetista	1	3	2	0	1	2	2	
riittämätön kysyntä	30	38	46	47	57	45	50	
muu este	0	2	1	1	2	2	5	
Suhdannetilanne tällä hetkellä	-17	-7	-39	-45	-43	-33	-53	
Suhdannenäkymät lähitulevaisuuteen	3	4	-29	-13	3	-5	1	

Suhdannetilanne

Suhdannenäkymät



Kauppa

- Suhdannetilanne pysyi synkkänä syksyn alussa
- Myyntimäärät ovat laskussa ja kannattavuus on heikentynyt
- Myynnin väheneminen jatkuu vuoden loppuun asti ja henkilökuntaa vähennetään
- Suhdanneodotukset ennakoivat laskukauden jatkuvan talven yli (saldoluku -29)

Kaupan alan yritysten suhdanteet pysyivät vaisuina kesän lopulla ja syksyn alussa. Lokakuussa tehdyssä tiedustelussa tämänhetkinen suhdannetilanne arvioitiin selvästi tavanomaista heikommaksi.

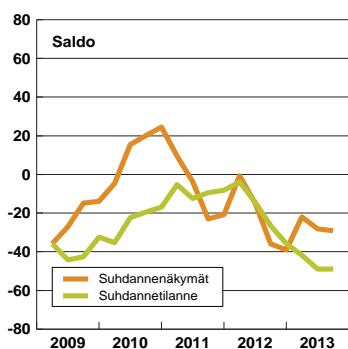
Lähiaikojen suhdannekuva harmaa

Tulevaa talvea koskevat suhdanneodotukset ovat selvästi miinuksella. Suhdannenäkymien saldoluku oli lokakuussa heinäkuun tavoin -29. Heikkenemistä ennakoi 34 % alasta ja vain 5 % odotti paranemista.

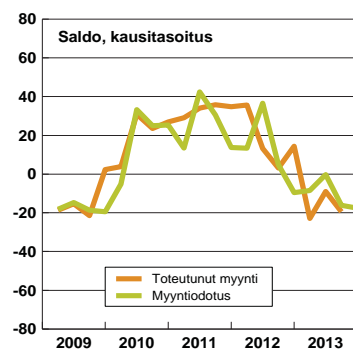
Myynti väheni odotusten mukaisesti heinä-syyskuussa ja samalla myös henkilökuntaa vähennettiin. Myynnin ennakoidaan supistuvan loppuvuoden aikana. Työvoiman väheneminen jatkuu edelleen lähikuukausina.

Kysyntä on heikkoa yli puolella vastaajista eikä työvoimasta tällä hetkellä ole juuri pulaa. Kustannukset ovat jatkaneet nousuaan ja kannattavuus on selvästi vuoden takaista huonompi.

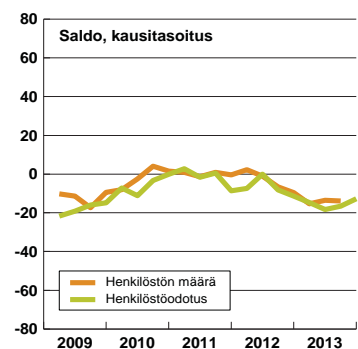
Suhdanteet



Myynti ja myyntiodotus

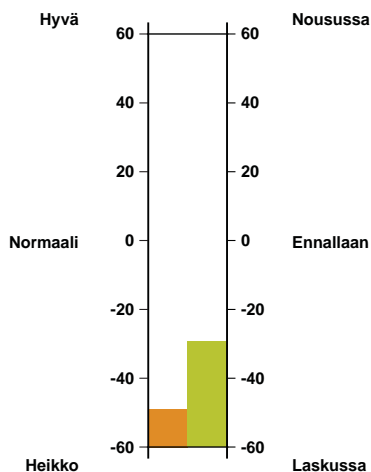


Henkilöstö ja henkilöstöodotus



Suhdannetilanne

Suhdannenäkymät



Suhdannetiedustelun päätuloksia, saldo

	2012				2013			
	I	II	III	IV	I	II	III	IV
Myyntin määrä viimeisen 3 kk:n aikana	36	13	3	15	-23	-9	-19	
Myyntiodotus seuraavalle 3 kk:lle	37	5	-9	-8	0	-17	-17	
Henkilökunnan määrä viimeisen 3 kk:n aikana	3	7	-12	-13	-14	-5	-21	
Henkilökuntaodotus seuraavalle 3 kk:lle	11	-14	-15	-16	-6	-24	-16	
Tuotannon / myynnin kasvun esteitä kaikkiaan	30	34	44	36	45	56	58	
Esteenä ammattityövoiman puute (% vastaajista)	10	5	6	3	2	6	3	
puute kapasiteetista	4	2	3	2	2	3	2	
riittämätön kysyntä	14	26	33	30	40	45	52	
muu este	4	4	2	2	1	3	1	
Suhdannetilanne tällä hetkellä	-4	-14	-27	-35	-41	-48	-49	
Suhdannenäkymät lähitulevaisuuteen	-1	-15	-35	-39	-22	-29	-29	

Matkailu- ja ravintolapalvelut

- Suhdanne tilanne pysyi kesän lopussa ja syksyn alussa normaalia alhaisemmalla tasolla
- Myynti väheni - loppuvuodesta myynti pysynee likimain ennallaan
- Henkilöstön määrä lievässä laskussa
- Suhdannenäkymät hienoisesta toipumisesta huolimatta yhä pakkasella (saldoluku -12)

Matkailu- ja ravintola-alan suhdanne tilanne parani lievästi alkusyksyn aikana, mutta tilanne oli lokakuussa yhä tavanomaista heikompi.

Suhdannenäkymät ennakoivat laskusuhdanteen jatkuvan

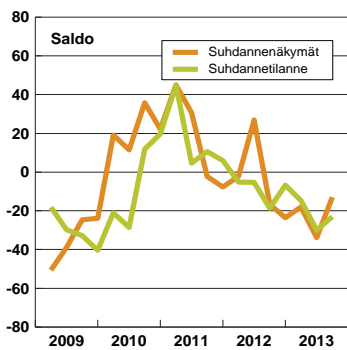
Suhdanneodotukset olivat lokakuussa hieman edelliskuukausia myönteisemmät, mutta suhdanteiden odotetaan edelleen hiipuvan hivenen lähikuukausina. Suhdannenäkymien saldoluku oli lokakuussa -12 (heinäkuussa -34). Suhdanteiden arvioi pysyvän ennallaan 60 % vastaajista.

Heikkenemistä ennakoiti 26 % alasta ja 14 % odotti paranemista.

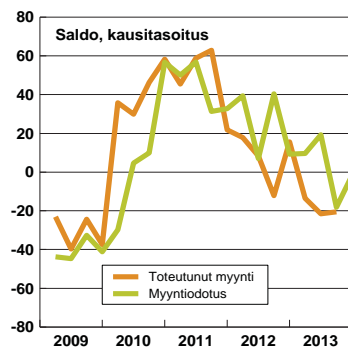
Myynti väheni odotusten mukaisesti hieman heinä-syyskuussa. Myynnin ennakoitaan pysyvän loppuvuoden aikana likimain ennallaan. Kannattavuus on hieman vuoden takaista heikompi ja riittämätön kysyntä on yleisin tuotantokapeikkotekijä.

Henkilökuntaa vähennettiin hieman kesän lopulla ja työvoiman arvioidaan vähenevän aavistuksen verran loppuvuodestakin.

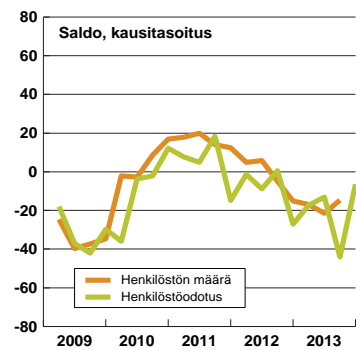
Suhdanteet



Myynti ja myyntiodotus



Henkilöstö ja henkilöstöodotus

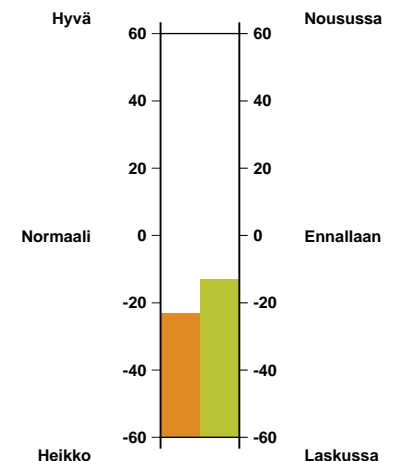


Suhdannetiedustelun päätuloksia, saldo

	2012				2013			
	I	II	III	IV	I	II	III	IV
Myyntin määrä viimeisen 3 kk:n aikana	23	6	-8	14	-9	-24	-17	
Myyntiodotus seuraavalle 3 kk:lle	2	47	16	5	11	-11	4	
Henkilökunnan määrä viimeisen 3 kk:n aikana	2	15	-3	-23	-20	-10	-12	
Henkilökuntaodotus seuraavalle 3 kk:lle	11	-2	-34	-17	8	-49	-12	
Tuotannon / myynnin kasvun esteitä kaikkiaan	65	53	59	54	52	70	54	
Esteenä ammattityövoiman puute (% vastaajista)	20	16	12	14	14	0	9	
puute kapasiteetista	1	0	5	3	0	0	0	
riittämätön kysyntä	55	50	54	51	51	70	40	
muu este	1	2	1	0	0	35	9	
Suhdanne tilanne tällä hetkellä	-5	-5	-19	-7	-15	-30	-24	
Suhdannenäkymät lähitulevaisuuteen	-2	27	-16	-24	-18	-34	-12	

Suhdanne tilanne

Suhdannenäkymät



Liikenne

- Suhdannetilanne on lievistä paranemisesta huolimatta heikko
- Myynti lisääntyi kesällä - loppuvuodesta pysynee ennallaan
- Kannattavuus lievästi vuoden takaista parempi - kustannukset edelleen nousussa
- Suhdanneodotukset edelleen jonkin verran miinuksella (saldoluku -20)

Liikennealan yritykset arvioivat suhdanteiden parantuneen hieman kesän lukemista, mutta tilanne oli lokakuussa edelleen selvästi normaalia heikompi.

Talven tilannetta koskevat suhdanneodotukset harmaat

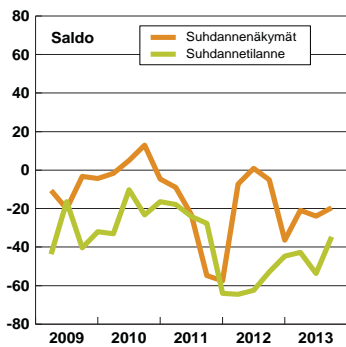
Suhdannenäkymät ovat kohentuneet lievästi, mutta suhdanteiden paranemista ei edelleenkään juuri odoteta. Suhdannenäkymien saldoluku oli lokakuussa -20 (heinäkuussa -24). Ennallaan suhdanteiden odottaa pysyvän 70 % vastaajista. Heikkenemi-

seen uskoi 25 % alasta ja vain viisi prosenttia odotti paranemista. Myynti on lisääntynyt viime kuukausina, mutta loppuvuodesta myynnin kasvu jäänee vähäiseksi.

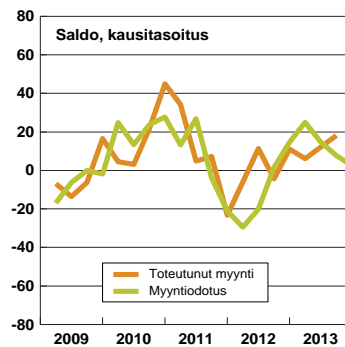
Henkilökunta pysyi ennallaan kesän lopulla. Työvoimaa supistetaan lievästi loppuvuoden aikana.

Kannattavuus on aavistuksen vuoden takaista parempi. Kustannusten odotetaan nousevan lähikuukausina yleisesti. Kysyntä on heikkoa lähes kahdella kolmasosalla vastaajista.

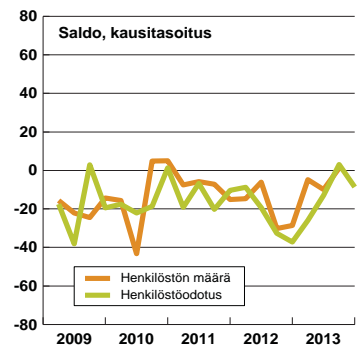
Suhdanteet



Myynti ja myyntiodotus

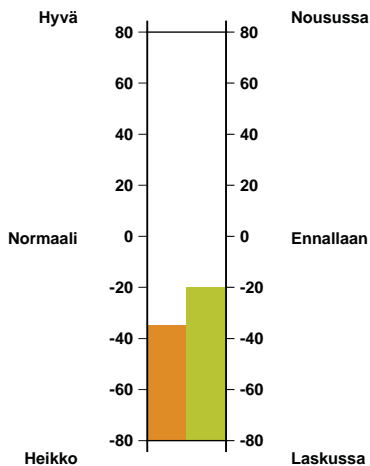


Henkilöstö ja henkilöstöodotus



Suhdannetilanne

Suhdannenäkymät



Suhdannetiedustelun päätuloksia, saldo

	2012				2013			
	I	II	III	IV	I	II	III	IV
Myyntin määrä viimeisen 3 kk:n aikana	-7	23	-7	-6	4	29	11	
Myyntiodotus seuraavalle 3 kk:lle	-15	3	19	10	19	8	8	
Henkilökunnan määrä viimeisen 3 kk:n aikana	-14	4	-30	-43	-3	4	0	
Henkilökuntaodotus seuraavalle 3 kk:lle	-8	-30	-47	-36	2	6	-21	
Tuotannon / myynnin kasvun esteitä kaikkiaan	68	39	34	42	48	48	76	
Esteenä ammattityövoiman puute (% vastaajista)	8	8	1	1	7	7	7	
puute kapasiteetista	1	4	1	1	1	0	2	
riittämätön kysyntä	53	27	32	41	34	36	65	
muu este	13	3	0	0	5	8	8	
Suhdannetilanne tällä hetkellä	-65	-62	-53	-45	-43	-54	-35	
Suhdannenäkymät lähitulevaisuuteen	-7	1	-5	-37	-21	-24	-20	

Rahoitus ja vakuutus

- Suhdannetilanne vähän alla normaalitason
- Myynnin kasvu on jäänyt viime kuukausina vähäiseksi - loppuvuodesta myynti supistunee
- Kannattavuus heikkenee
- Suhdannenäkymät hivenen miinuksella, saldoluku -16

Rahoitus- ja vakuutusalan yritysten suhdannetilanne kohentui syksyn myötä aavistuksen verran, mutta tilanne on edelleen normaalia vaiheampi.

Suhdanteiden odotetaan hiipuvan lievästi talvella

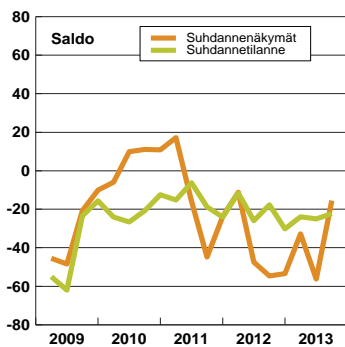
Suhdannenäkymät piristyivät lokakuussa, mutta edelleen odotetaan suhdanteiden lievää heikkenemistä. Suhdannenäkymien saldoluku oli lokakuussa -16 (heinäkuussa -56). Lokakuussa 76 % vastaajista odotti suhdanteiden pysyvän ennallaan

lähikuukausina. Heikkenemistä ennakoiti 20 % ja neljä prosenttia arvioi suhdanteiden paranevan.

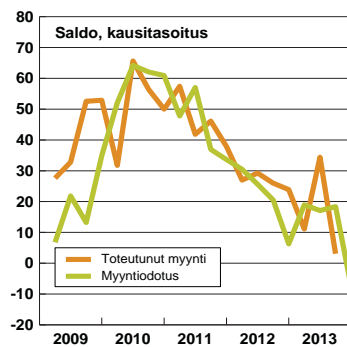
Myynnin kasvu on hiipunut ja lisäksi jäi hyvin vähäiseksi heinä-syyskuussa. Loppuvuoden aikana myynnin ennakoidaan supistuvan lievästi. Myyntihinnat ovat pysyneet viime kuukausina ennallaan, mutta kustannukset ovat nousseet.

Henkilökuntaa vähennettäneen hie-man kuluvan vuoden lopulla.

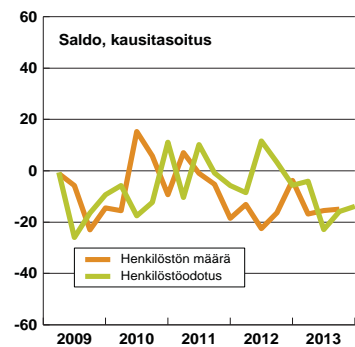
Suhdanteet



Myynti ja myyntiodotus



Henkilöstö ja henkilöstöodotus

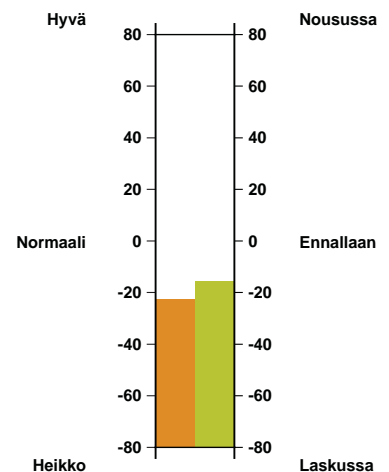


Suhdantiedustelun päätuloksia, saldo

	2012				2013			
	I	II	III	IV	I	II	III	IV
Myynnin määrä viimeisen 3 kk:n aikana	27	29	26	24	12	34	3	
Myyntiodotus seuraavalle 3 kk:lle	25	21	6	19	17	19	-7	
Henkilökunnan määrä viimeisen 3 kk:n aikana	-12	-15	-15	-13	-15	-11	-14	
Henkilökuntaodotus seuraavalle 3 kk:lle	14	7	-6	-13	-18	-12	-16	
Tuotannon / myynnin kasvun esteitä kaikkiaan	34	52	18	56	50	40	48	
Esteenä ammattityövoiman puute (% vastaajista)	18	5	4	15	4	5	5	
puute kapasiteetista	0	0	0	0	0	0	0	
riittämätön kysyntä	5	24	10	20	44	30	41	
muu este	13	20	2	28	1	2	26	
Suhdannetilanne tällä hetkellä	-12	-25	-17	-30	-23	-25	-22	
Suhdannenäkymät lähitulevaisuuteen	-11	-47	-55	-53	-33	-56	-16	

Suhdannetilanne

Suhdannenäkymät



Tieto- ja viestintäpalvelut

- Suhdannetilanne säilyi ennallaan vähän normaalitason alapuolella
- Myynti lisääntyi heinä-syyskuussa
- Yleiset suhdanneodotukset ovat varovaisen myönteiset (saldoluku 15)
- Myyntiodotukset ovat nousussa ja henkilökuntaa palkataan lisää

Tieto- ja viestintäpalveluyritysten suhdannetilanne pysyi alkusyksyn aikana ennallaan. Tilanteen on jo pitkään arvioitu olevan hieman normaalia heikommalla tasolla.

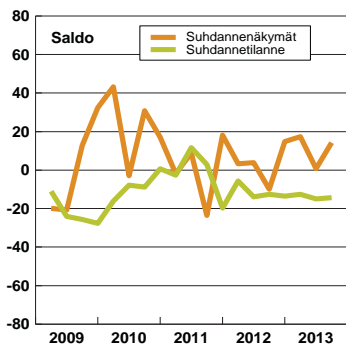
Suhdanneodotukset nousussa

Suhdannenäkymät kirkastuivat loppukesän ja alkusyksyn aikana. Suhdannenäkymien saldoluku oli lokakuussa 15 (heinäkuussa 1). Neljäsosa vastaajista odotti paranemista ja kymmenesosa ennakoi suhdanteiden heikkenevän.

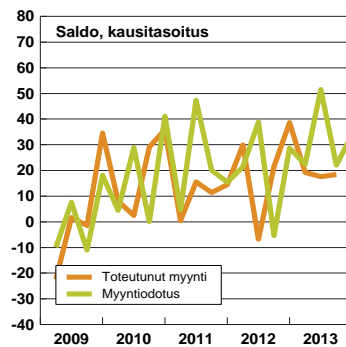
Myyntin kasvu jatkui syksyn lähestyessä ja myynnin odotetaan lisääntyvän vuoden lopullakin. Kysyntä on heikkoa runsaalla kolmasosalla vastaajista, mutta kannattavuus on pysynyt hyvänä.

Henkilökunnan määrä on pysynyt likimain ennallaan kesän lopulla ja syksyn alussa. Työvoimaa suunnitellaan palkattavan yleisesti lisää lähikuukausina.

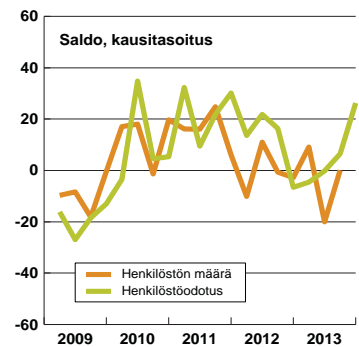
Suhdanteet



Myynti ja myyntiodotus

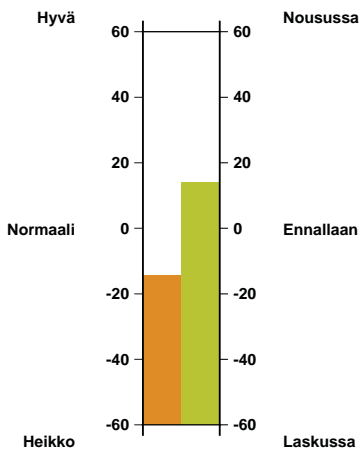


Henkilöstö ja henkilöstöodotus



Suhdannetilanne

Suhdannenäkymät



Suhdannetiedustelun päätuloksia, saldo

	2012				2013			
	I	II	III	IV	I	II	III	IV
Myyntin määrä viimeisen 3 kk:n aikana	30	-7	22	39	19	18	18	
Myyntiodotus seuraavalle 3 kk:lle	39	-6	28	23	51	22	34	
Henkilökunnan määrä viimeisen 3 kk:n aikana	-9	19	2	-10	10	-12	6	
Henkilökuntaodotus seuraavalle 3 kk:lle	31	10	-12	-8	10	3	24	
Tuotannon / myynnin kasvun esteitä kaikkiaan	51	41	55	52	44	30	49	
Esteenä ammattivoiman puute (% vastaajista)	10	11	12	13	8	5	15	
puute kapasiteetista	0	0	0	0	0	0	0	
riittämätön kysyntä	39	27	42	39	36	21	36	
muu este	2	2	1	1	8	2	1	
Suhdannetilanne tällä hetkellä	-6	-14	-13	-14	-12	-15	-14	
Suhdannenäkymät lähitulevaisuuteen	3	3	-10	15	17	1	15	

Kiinteistöpalvelut

- Suhdannetilanne synkentyi lievästi syksyn myötä
- Myynnin ennakoitaan vähenevän loppuvuoden aikana
- Suhdanteiden odotetaan pysyvän ennallaan talvella (saldoluku -2)

Kiinteistö- ja siivouspalvelualan suhdannetilanne hiipui kesän lopulla ja syksyn alussa. Lokakuussa suhdannetilanne oli jonkin verran tavanomaista heikompi.

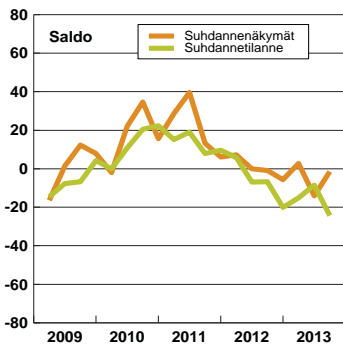
Suhdanteet pysyvät lähes ennallaan

Suhdannenäkymät ovat kohentuneet loivasti syksyn lähestyessä ja talven aikana suhdanteiden ennakoitaan pysyvän pääosin ennallaan. Suhdannenäkymien saldoluku oli lokakuussa -2 (heinäkuussa -15). Paranemista odotti 14 % alasta ja 16 % ennako

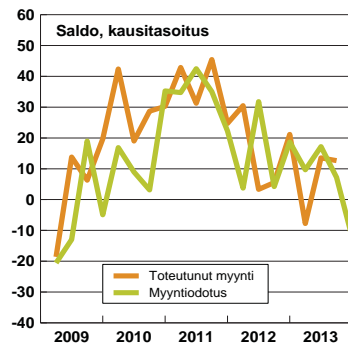
heikkenemistä. Myyntimäärät kasvovat hienokseltaan heinä-syyskuun aikana. Myyntiodotukset ovat varovaisia, ja myynnin ennakoitaan vähenevän hieman vuoden lopulla.

Kustannukset ovat hienoisessa nousussa, mutta kannattavuus on silti vuoden takaista parempi. Heikko kysyntä on ongelmana kymmenesosalla alasta. Henkilökunnan määrä pieneni hieman kesän lopulla, ja työvoimaa vähennettäneen lievästi lähikuukausinakin.

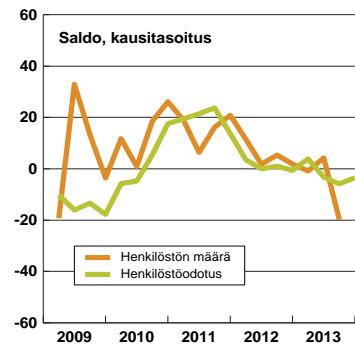
Suhdanteet



Myynti ja myyntiodotus



Henkilöstö ja henkilöstöodotus

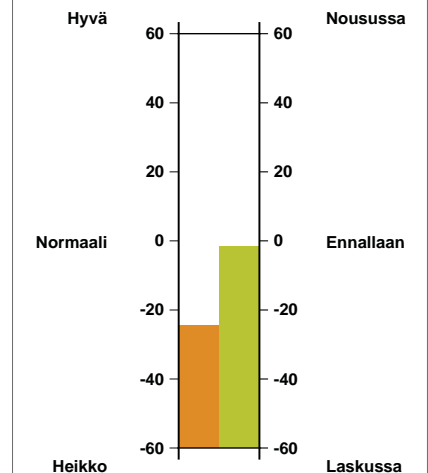


Suhdantiedustelun päätuloksia, saldo

	2012				2013			
	I	II	III	IV	I	II	III	IV
Myynnin määrä viimeisen 3 kk:n aikana	30	3	6	22	-8	13	12	
Myyntiodotus seuraavalle 3 kk:lle	32	5	19	9	17	8	-12	
Henkilökunnan määrä viimeisen 3 kk:n aikana	11	9	1	2	1	10	-27	
Henkilökuntaodotus seuraavalle 3 kk:lle	9	-3	0	4	5	-11	-3	
Tuotannon / myynnin kasvun esteitä kaikkiaan	36	32	38	42	29	37	43	
Esteenä ammattityövoiman puute (% vastaajista)	26	26	32	27	17	32	32	
puute kapasiteetista	0	0	2	0	3	0	4	
riittämätön kysyntä	10	11	8	17	10	6	10	
muu este	0	0	2	0	0	0	2	
Suhdannetilanne tällä hetkellä	6	-7	-7	-20	-16	-9	-25	
Suhdannenäkymät lähitulevaisuuteen	7	0	-1	-5	2	-15	-2	

Suhdannetilanne

Suhdannenäkymät



Muut palvelut

- Suhdanne tilanne oli lokakuussa hieman normaalia harmaampi
- Yleiset suhdannenäkymät ovat lievästi miinuksella (saldoluku -13)
- Myynnin määrä pysynee loppuvuoden ajan ennallaan

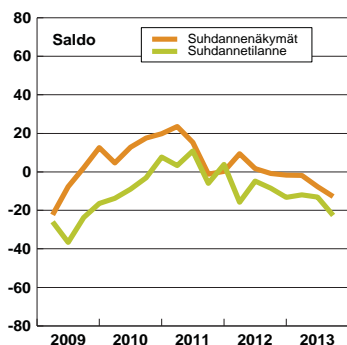
Muiden palvelualojen suhdanteet vaimenivat hieman alkusyksyn aikana. Suhdanne tilanne oli lokakuussa vähän normaalia heikompi (saldoluku -23). Muihin palvelualoihin luetaan Suhdannebarometrissa muun muassa opetus-, sosiaali- ja terveyspalvelut.

Suhdanteet lievässä laskussa
Suhdanteiden ennakoitaan hiipuvan hieman talven aikana. Suhdannenäkymien saldoluku oli lokakuussa -13 (heinäkuussa -7). Suhdanteiden

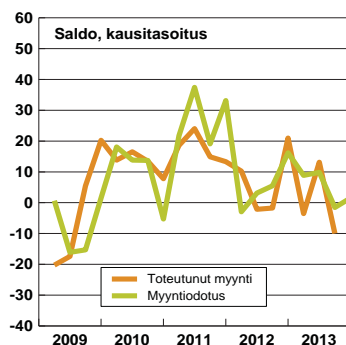
odottaa huononevan 20 % alan vastaajista ja seitsemän prosenttia ennakoi paranemista.

Myynnin arvioidaan vähentyneen hieman heinä-syyskuussa. Loppuvuoden aikana myynti pysynee keskimäärin ennallaan. Henkilökunnan määrä säilynee nykyisellä tasollaan, mutta edelleen 22 %:lla on pulaa henkilöstöstä. Kannattavuus on hienoisessa laskussa.

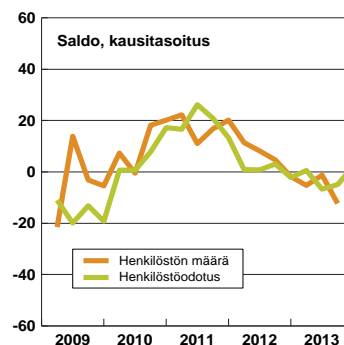
Suhdanteet



Myynti ja myyntiodotus

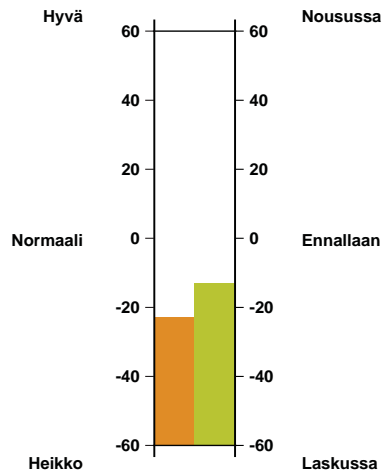


Henkilöstö ja henkilöstöodotus



Suhdanne tilanne

Suhdannenäkymät

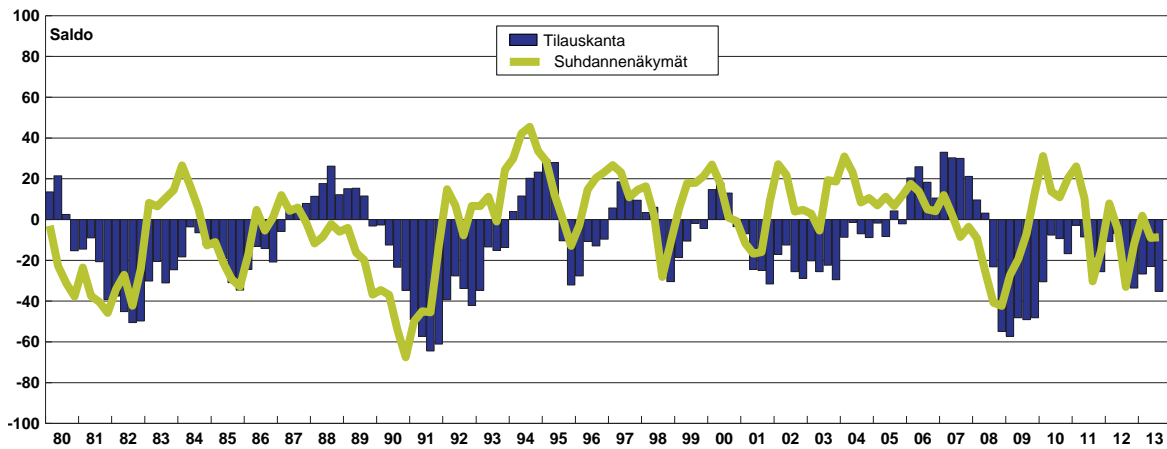


Suhdanne tiedustelun päätuloksia, saldo

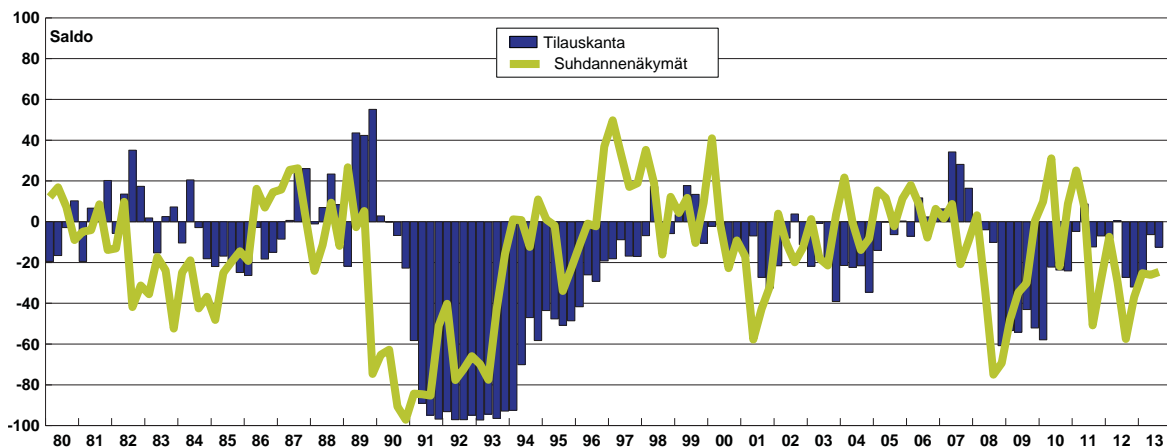
	2012				2013			
	I	II	III	IV	I	II	III	IV
Myynnin määrä viimeisen 3 kk:n aikana	10	-3	-2	21	-4	13	-10	
Myyntiodotus seuraavalle 3 kk:lle	3	6	17	9	10	-1	1	
Henkilökunnan määrä viimeisen 3 kk:n aikana	12	13	1	-5	-5	5	-17	
Henkilökuntaodotus seuraavalle 3 kk:lle	8	1	-6	-2	-1	-6	0	
Tuotannon / myynnin kasvun esteitä kaikkiaan	32	46	42	37	44	49	45	
Esteenä ammattityövoiman puute (% vastaajista)	19	20	22	18	17	33	22	
puute kapasiteetista	0	3	3	1	1	0	3	
riittämätön kysyntä	14	25	21	20	25	16	21	
muu este	1	0	1	3	4	2	5	
Suhdanne tilanne tällä hetkellä	-15	-4	-9	-13	-12	-14	-23	
Suhdannenäkymät lähitulevaisuuteen	9	2	0	-1	-2	-7	-13	

Pitkiä aikasarjoja

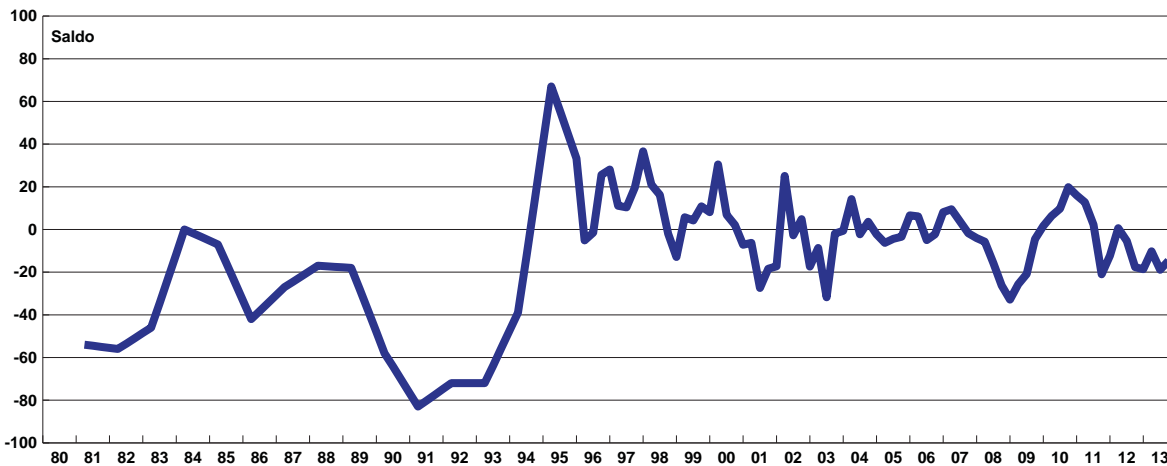
Teollisuuden suhdannenäkymät ja tilauskanta



Rakentamisen suhdannenäkymät ja tilauskanta

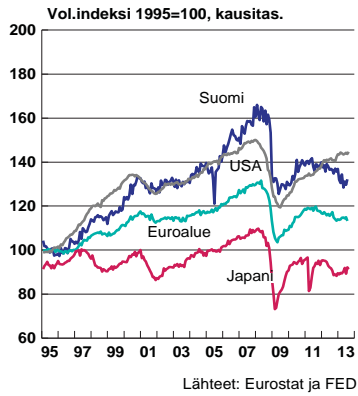


Palvelujen suhdannenäkymät

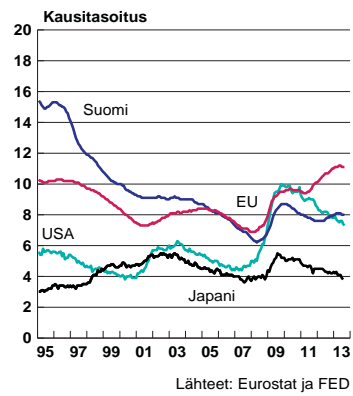


Taustatietoa taloudesta

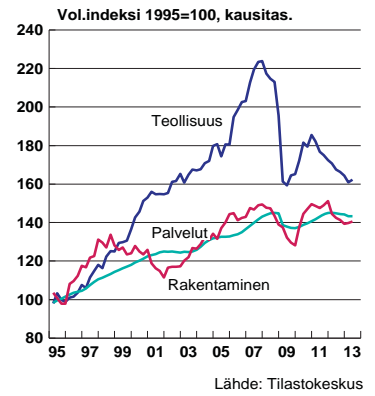
Teollisuustuotannon kehitys



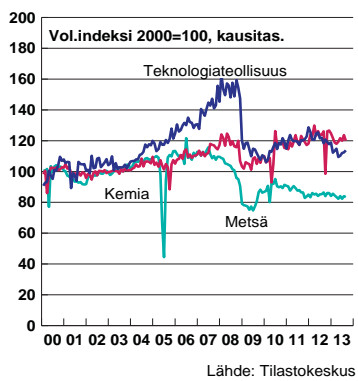
Työttömyysaste, %



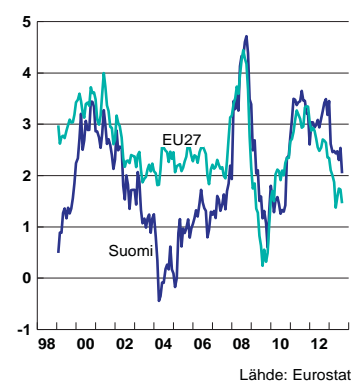
Kokonaistuotanto pääelinkeinoittain



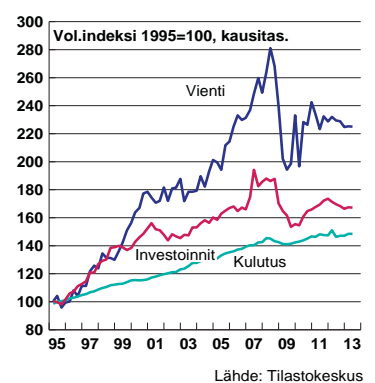
Teollisuustuotanto



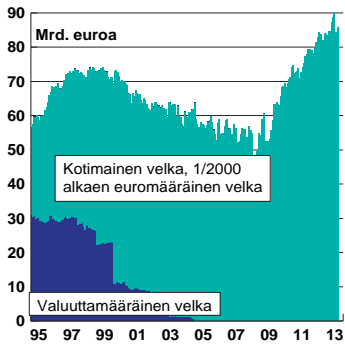
Inflaatio, %



Kysynnän päätekijät

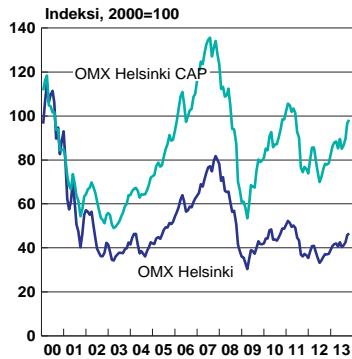


Valtionvelka



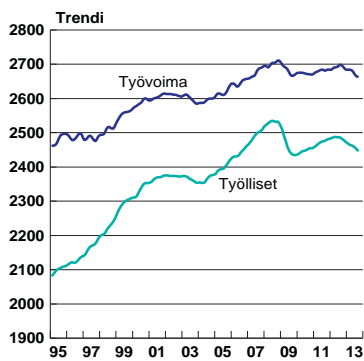
Lähde: Valtiokonttori

Pörssikursseja



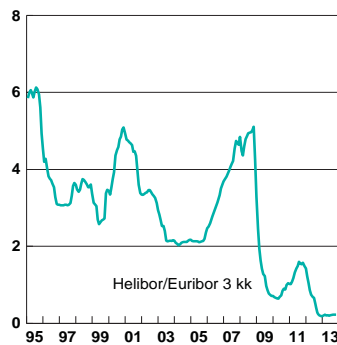
Lähde: OMX Helsinki

Työvoiman kysyntä ja tarjonta



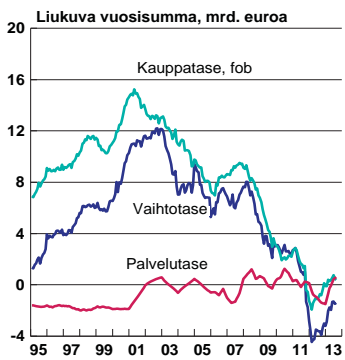
Lähde: Tilastokeskus

Lyhyt markkinakorko, %



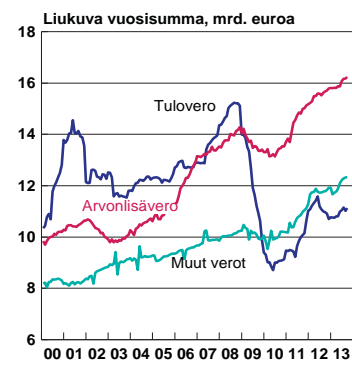
Lähde: Suomen Pankki

Ulkomaankaupan taseet



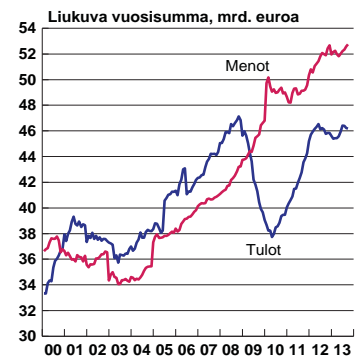
Lähde: Suomen Pankki

Valtion tulovero, ALV ja muut verot



Lähde: Valtiokonttori

Valtiontalouden tulot ja menot



Lähde: Valtiokonttori

Suhdannotiedustelu- menetelmä

EK:n Suhdannebarometri

Elinkeinoelämän keskusliitto EK tekee kuukausittain suhdannotiedusteluja koko suomalaiselle elinkeinoelämälle.

Neljä kertaa vuodessa tehdään laajempi tiedustelu, jonka tuloksista julkistetaan **Suhdannebarometri**-julkaisu. Lisäksi kuukausittain julkaistaan suppeampi luottamusindikaattoritiedote.

Teollisuuden suhdannotiedusteluja on tehty Suomessa vuodesta 1966 alkaen. Palvelualoilla ensimmäiset tiedustelut on aloitettu 1980-luvun lopulla, mutta merkittävämpi laajennus tapahtui vasta 2000-luvun puolivälissä.

Tässä julkaisussa on esitetty EK:n uusimman suhdannotiedustelun tulokset koko yksityiseltä sektorilta. Tiedustelu on tehty **lokakuussa 2013**. Siihen on vastannut **1051 yritystä**, jotka työllistävät Suomessa **noin 250 000 henkilöä**.

Elokuussa 2010 julkaistavasta tiedustelusta lähtien vastaajayritysten luokitteluksi toimialoille on käytetty uutta TOL 2008 -luokitusta. Muutoksen vaikutus Suhdannebarometrin tuloksiin on kuitenkin varsin pieni.

Teollisuuden, rakentamisen sekä joidenkin palvelualojen historia-tiedot on kerätty TT:n aiemmassa Suhdannebarometrissa. Valtaosa palvelualojen aikasarjatiedostoista on PT:n suhdannotiedustelusta. Tiedustelumenetelmän muutoksen vuoksi palvelualojen aiemmat tiedot eivät ole kaikilta osin täysin vertailukelpoisia uusimpien havaintojen kanssa.

EK:n Suhdannebarometri on **osa Euroopan komission suhdannekyselyjärjestelmää**. Järjestelmään osallistuvat organisaatiot tekevät yhdenmukaisia tiedusteluja kaikissa EU-maissa, ja Euroopan komissio osallistuu jäsenmaissa tehtävien tiedustelujen rahoitukseen. Kaikkiaan vastaavanlaisia tiedusteluja tehdään nykyisin yli 50 maassa.

Yleistä suhdannotiedusteluista

Suhdannotiedusteluilla selvitetään yritysjohdon näkemyksiä taloudellisesta tilanteesta sekä lähitulevaisuutta koskevia odotuksia. Tiedusteluilla etsitään ennen muuta suhdanteiden käännepeitteitä. Tyypillisesti suhdannotiedustelujen kysymyksillä voidaan kartoittaa talouskehitystä noin puoli vuotta eteenpäin.

Tiedustelujen kysymykset ovat valtaosin laadullisia, ja niissä on

tyypillisesti kolme vastausvaihtoehtoa. Kyselyllä kartoitetaan esimerkiksi sitä, onko vastaajayrityksen tuotanto tai työvoima kasvanut (+), pysynyt ennallaan (=) vai vähentynyt (-). Joitakin muuttujia, kuten tilauskantaa ja varastoja, pyydetään vertaamaan myös normaaliin.

Tulokset painotetaan yrityskoolla

Teollisuudessa yrityskohtaiset vastaukset on painotettu vastaajayrityksen liikevaihdon ja palveluissa henkilökunnan määrällä. Toimialojen keskinäisessä vertailussa painoina on käytetty jalostusarvopainoja. Pienten yritysten aliedustus otokes- sa on korjattu niin, että niiden osuus vastaa todellista osuutta kullakin toimialalla.

Useimmat suuret yritykset vastaavat tiedusteluun toimipaikoittain tai tuotannonaloittain, ei konsernitasona.

Toimialoittaiset vastaukset esitetään julkaisussa useimmiten ns. **saldolukuina**. Saldoluku on positiivista kehitystä kuvanneiden osuus vähennettynä negatiivista kehitystä kuvanneiden osuudella. Jos esimerkiksi 30 % vastaajista (painotettuna) on vastannut tuotantonsa kasvaneen, 50 % pysyneen ennallaan ja 20 % vähentyneen, saldoluku on 30 – 20 eli +10.

Elinkeinoelämän keskusliitto EK

PL 30 (Eteläranta 10), 00131 Helsinki • Puhelin 09 420 20
Faksi 09 4202 2299 • www.ek.fi

Raportti internetissä:
www.ek.fi

ISSN 0783-3350

Lisätietoja:

Johtava ekonomisti
Penna Urrila
Puh. 09 4202 2606
etunimi.sukunimi@ek.fi

Ekonomisti
Jouko Kangasniemi
Puh. 09 4202 2608
etunimi.sukunimi@ek.fi