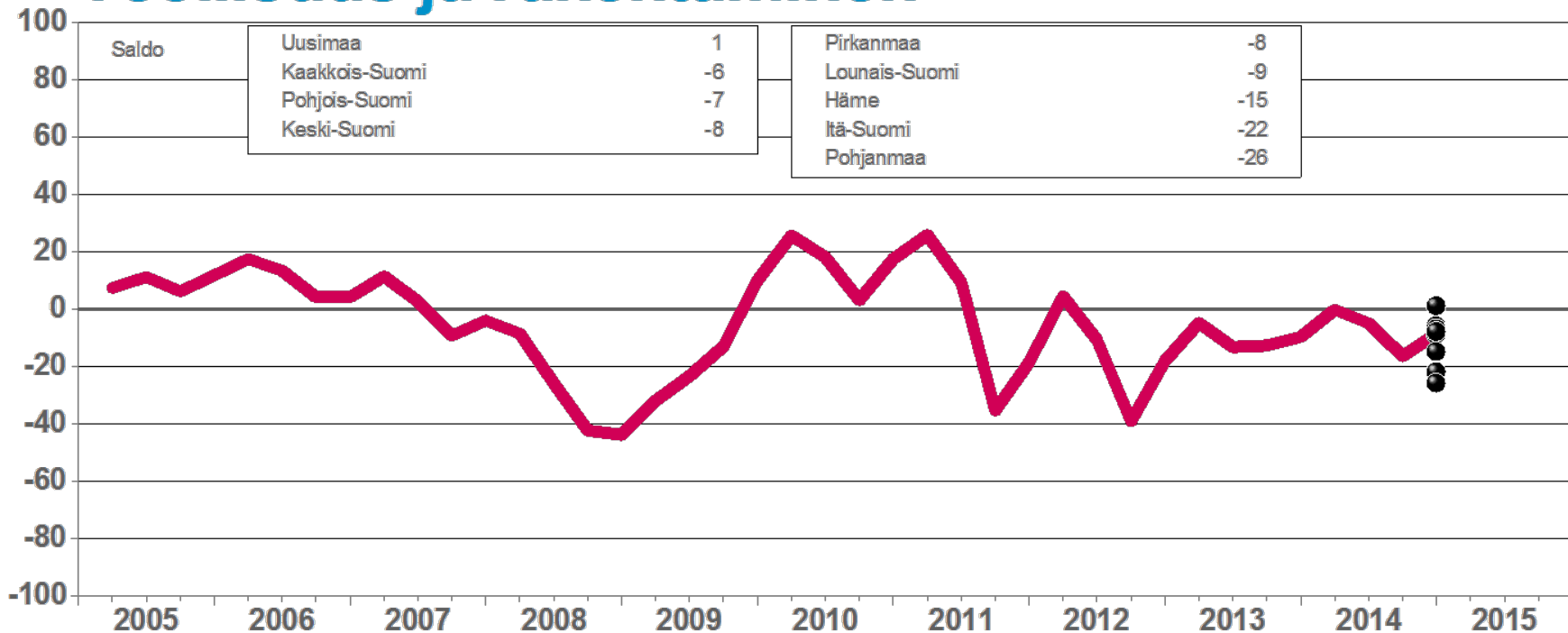


Yleiset suhdannenäkymät alueittain

Teollisuus ja rakentaminen



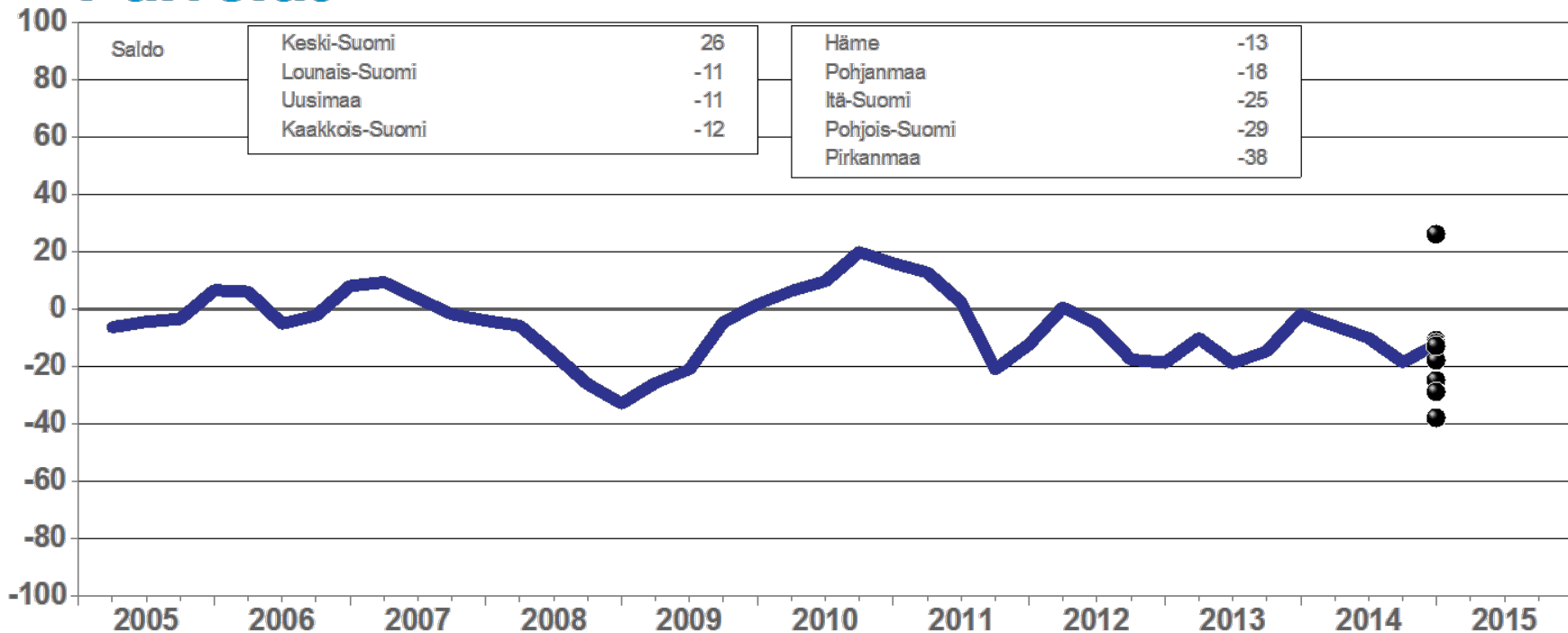
Helmikuu 2015

Lähde: EK:n Suhdannebarometri

sb11_05/30.1.2015/jka

Yleiset suhdannenäkymät alueittain

Palvelut



Helmikuu 2015

Lähde: EK:n Suhdannebarometri

sb38_05/30.1.2015/jka



Suhdannebarometri

Häme

Helmikuu 2015

Teollisuus ja rakentaminen

● Suhdanne tilanne on viime kuukausien paranemisesta huolimatta heikko

Hämeen teollisuuden ja rakentamisen suhdanteet paranivat hieman vuoden 2014 lopussa. Tämänhetkistä tilannetta kuvattiin kuitenkin tammikuussa 2015 yhä selvästi normaalia huonommaksi, saldoluku -47.

Suhdanteiden ennakoitaan pysyvän lähikuukausinakin heikkoina. Suhdannenäkymien saldoluku oli tammikuussa -15, kun saldoluku oli lokakuussa -35.

Tammikuussa 24 % vastaajista ennakoivat suhdanteiden heikkenevän ja

● Tuotanto vähentyyneen kuluvan vuoden alussa - henkilökunnan määrä pysyneen ennallaan

paranemista odotti 9 %. Hämeen vastaajien suhdannekuva on vähän kokonaan keskiarvoa tummempi.

Tuotantomäärät supistuivat hieman vuoden 2014 lopussa. Tuotannon ennakoitaan pienentyvän lievästi myös kuluvan vuoden alussa. Tuotantokapasiteetti on heikosti hyödynnettyä, koska kapasiteetti on kokonaan käytössä vain 55 %:lla alasta.

Tilastilanne on pienestä toipumisesta huolimatta tavanomaista huonompi, saldoluku -35. Valmiiden

● Suhdannenäkymät ovat vaisuja, saldoluku -15

tuotteiden varastot ovat vähän tavanomaista pienemmät, saldoluku -5.

Henkilökuntaa vähennettiin viime loka-joulukuussa aavistuksen verran. Lähikuukausina työvoiman määrä pysyneen ennallaan.

Kysyntä oli tammikuussa vaihtelevaa 59 %:lla yrityksistä. Rahoitusvaikeuksia oli seitsemällä prosentilla ja työvoimasta oli pulaa viidellä prosentilla. Kannattavuus jäi vuoden takaisesta heikommaksi. Investoinnit ovat hienoisessa laskussa.

Palvelut

● Suhdanne tilanne on hivenen tavanomaista huonompi

Hämeen palvelualojen yritysten suhdanteet pysyivät vuoden 2014 lopulla likimain ennallaan hieman normaalia heikoimmassa lukemissa. Tämänhetkistä suhdannetilannetta kuvaava saldoluku oli tammikuussa -14.

Loppupalvea koskevat suhdanneodotukset ovat lievästi miinuksella. Suhdannenäkymien saldoluku oli tammikuussa viime lokakuun tavoin -13. Tammikuussa 15 % vastaajista ennakoivat suhdanteiden heikkenevän pikaisesti ja vain kaksi prosenttia

● Myyntimäärät ovat hienoisessa laskussa - kysyntä rajoittaa toimintaa vain pienellä osalla vastaajista

odotti paranemista. Hämeen yritysten suhdanneodotukset ovat lähellä kokonaan keskiarvoa.

Myyntimäärät supistuivat lievästi vuoden 2014 lopussa. Myynti jäi myös hieman vuoden takaisesta pienemmäksi. Myynnin ennakoitaan vähenevän lievästi alkuvuoden 2015 aikana.

Henkilökunnan määrä supistui hieman loka-joulukuun aikana. Työvoimaodotukset ovat yhä vaisuja, ja henkilökuntaa ennakoitaan vähen-

● Suhdannenäkymät ennakoivat tilanteen jatkuvan normaalia vaisumpana, saldoluku -13

nettävän talven aikana edelleen.

Tuotantokapeikkoja ilmoitti tammikuussa 21 % Hämeen vastaajista. Kysyntä oli heikkoa 15 %:lla ja rahoitusvaikeuksia oli kahdella prosentilla vastaajista. Ammattitaitoisesta työvoimasta oli pulaa viidellä prosentilla alasta.

Kannattavuus on aavistuksen verran vuoden takaisesta heikompi.

Teollisuus ml. rakentaminen

Yrityksiä 52

Henkilökunta 9584, Liikevaihto 2253 milj. euroa

	Vastausten prosenttijakaumat			Saldoluku
	Suurempi/kyllä	Yhtä suuri	Pienempi	
Tuotannon määrä viimeisen kolmen kuukauden aikana	11	55	34	-23
Tuotannon määrä viimeisen kolmen kk aikana vuodentakaiseen verrattuna	17	42	41	-24
Tuotannon määrän odotetaan olevan seuraavan kolmen kuukauden aikana	14	60	26	-12
Tuotantokapasiteettia tällä hetkellä sopivaan verrattuna	45	39	16	29
Tilauskanta tällä hetkellä normaalitilanteeseen verrattuna	15	35	50	-35
Valmiiden tuotteiden varastot normaalitilanteeseen verrattuna	15	65	20	-5
Henkilökunnan määrä viimeisen kolmen kuukauden aikana	16	55	29	-13
Henkilökunnan määrän odotetaan olevan seuraavan kolmen kk:n aikana	17	67	16	1
Tuotannon kasvun esteet	79			79
Kapeikkona ammattityövoiman puute (kaikista vastaajista)	5			5
puute kapasiteetista	17			17
riittämätön kysyntä	59			59
muu tuotantokapeikko	3			3
Suhdannelitilanteen arvioidaan olevan tällä hetkellä	16	21	63	-47
Suhdannenäkymien odotetaan lähitulevaisuudessa paranevan/huononevan	9	67	24	-15

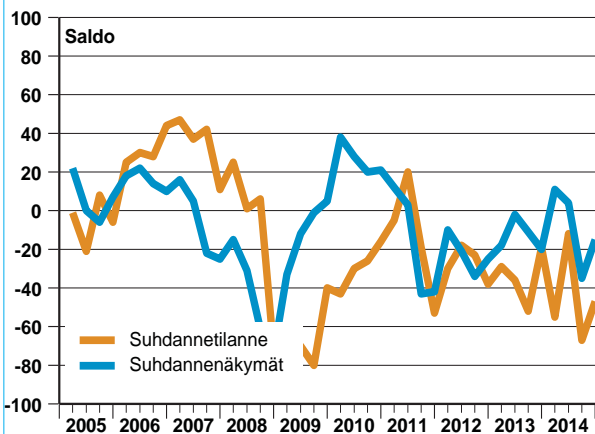
Palvelut

Yrityksiä 31

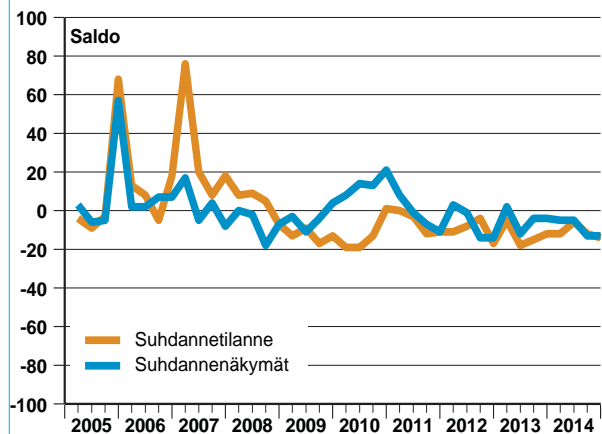
Henkilökunta 3510

	Vastausten prosenttijakaumat			Saldoluku
	Suurempi/kyllä	Yhtä suuri	Pienempi	
Myynnin määrä viimeisen kolmen kuukauden aikana	11	73	16	-5
Myynnin määrä viimeisen kolmen kk aikana vuodentakaiseen verrattuna	12	70	18	-6
Myynnin määrän odotetaan olevan seuraavan kolmen kuukauden aikana	6	83	11	-5
Henkilökunnan määrä viimeisen kolmen kuukauden aikana	7	68	25	-18
Henkilökunnan määrän odotetaan olevan seuraavan kolmen kk:n aikana	3	75	22	-19
Tuotannon kasvun esteet	21			21
Kapeikkona ammattityövoiman puute (kaikista vastaajista)	5			5
puute kapasiteetista	0			0
riittämätön kysyntä	15			15
muu tuotantokapeikko	1			1
Suhdannelitilanteen arvioidaan olevan tällä hetkellä	3	80	17	-14
Suhdannenäkymien odotetaan lähitulevaisuudessa paranevan/huononevan	2	83	15	-13

Teollisuus ml. rakentaminen

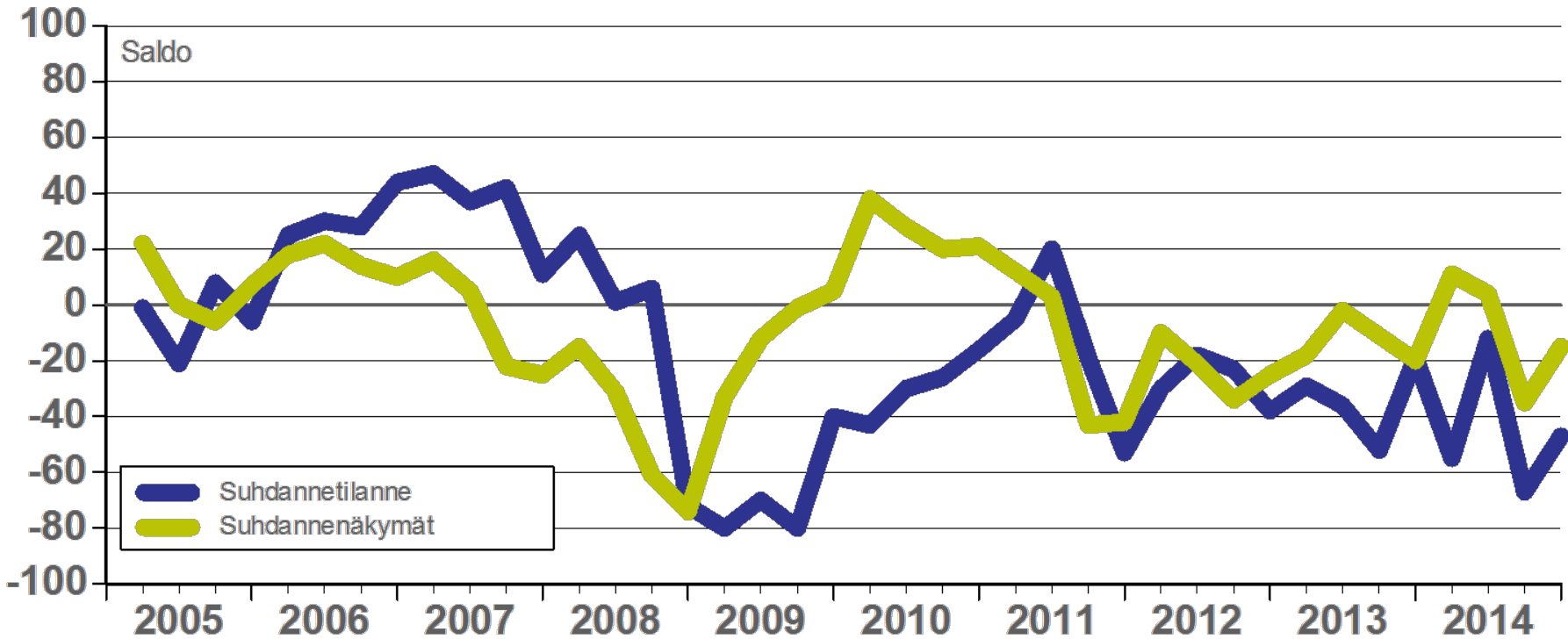


Palvelut



Häme

Teollisuus ml. rakentaminen

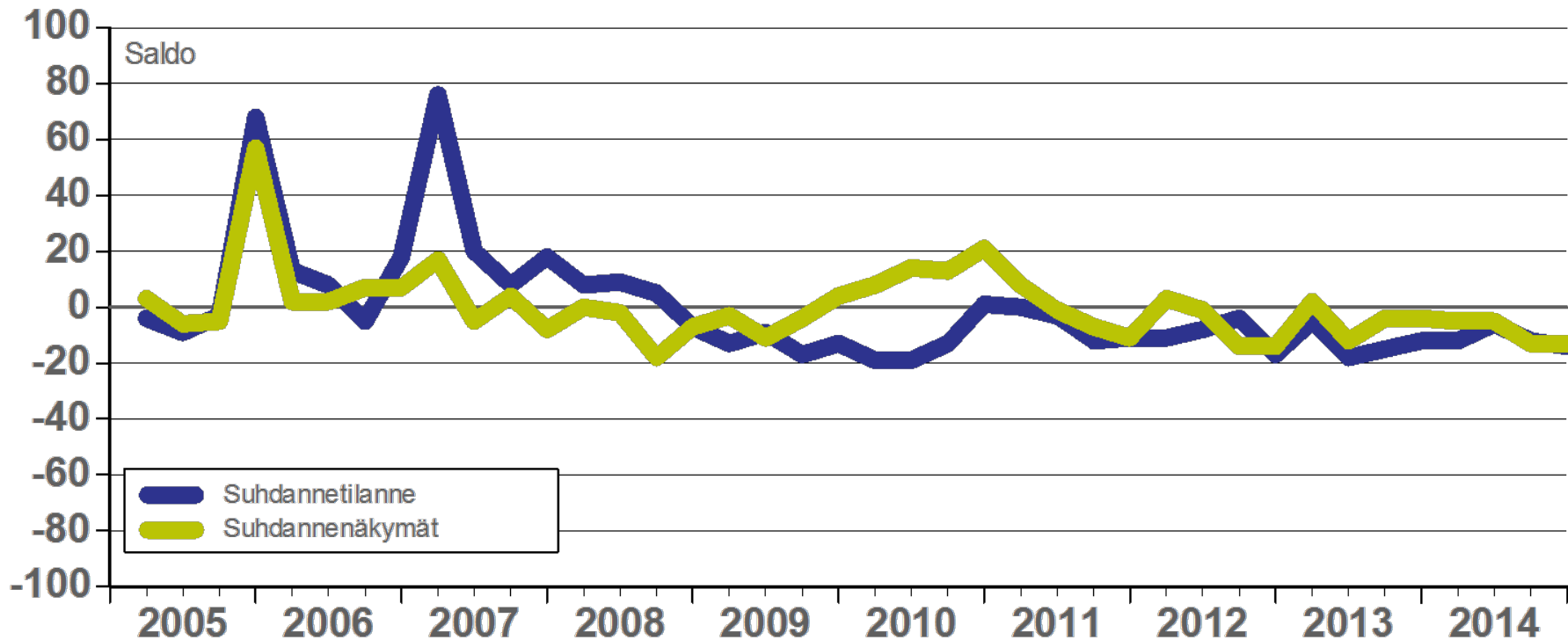


Helmikuu 2015

Lähde: EK:n Suhdannebarometri

12.2.2015/jjka

Häme Palvelut



Helmikuu 2015

Lähde: EK:n Suhdannebarometri

1/2.2.2015/jjka



Suhdannebarometri

Itä-Suomi

Helmikuu 2015

Teollisuus ja rakentaminen

- Suhdannenäkymät pysyivät harmaina, saldoluku -22

Itä-Suomen teollisuuden ja rakentamisen suhdanteiden tilanne pysyi heikkona vuoden 2014 lopussa.

Suhdannenäkymät ovat kirkastuneet lievästi syksyn lukemista, mutta suhdanteiden ennakkoidaan olevan yhä laskusuunnassa. Lähikuukausien suhdannenäkymien saldoluku oli tammikuussa -22, kun saldoluku oli viime lokakuussa -26. Tammikuussa neljäsosa alueen vastaajista arvioi suhdanteiden hiipuvan alkuvuoden aikana ja 3 % odotti paranemista.

- Kysyntä on heikkoa - tuotanto supistunee hieman alkuvuoden aikana

Itä-Suomen teollisuuden ja rakentamisen suhdannekuva on hieman koko maan keskiarvoa tummempi.

Tuotantomäärät pysyivät likimain ennallaan viime loka-joulukuussa. Tuotannon arvioidaan vähenevän lievästi alkuvuoden 2015 aikana. Tuotantokapasiteetti on yleisesti vajaa-käytössä, sillä 58 % alasta arvioi kapasiteetin ylittävän kysynnän.

Tilaukirjat olivat tammikuussa jonkin verran normaalia pienemmät, saldoluku -27. Valmiiden tuotteiden

- Henkilöstön määrä on laskussa

varastot olivat tavanomaista suuremmat, saldoluku 14.

Henkilökunnan määrä supistui lievästi viime vuoden lopussa. Työvoima vähentynee myös kuluvan vuoden alussa. Yleisin tuotantokapeikko oli tammikuussa riittämätön kysyntä 59 prosenttiin osuudellaan. Työvoimapolusta kärsi 8 % vastaajista ja kahdella prosentilla oli rahoitusvaikeuksia.

Kannattavuus on heikentynyt hiiven vuoden takaiseen verrattuna. Investoinnit ovat lähes ennallaan.

Palvelut

- Suhdanteet hiipuivat vuoden 2014 lopussa

Itä-Suomen palvelualueiden vastaajien suhdanteet heikkenivät vuoden 2014 lopussa. Tämänhetkistä suhdannetilannetta kuvaava saldoluku oli kuluvan vuoden tammikuussa -41. Lokakuussa tiedustelussa vastaava saldoluku oli -31.

Suhdannenäkymät synkentyivät hieman viime vuoden lopulla. Suhdanneodotuksien viimeisin saldoluku oli -25, kun saldoluku oli viime lokakuussa tehdystä tiedustelusta -20. Tammikuussa tehdystä tiedustelusta 32 % vastaajista ennakoivat suhdanteiden

- Loppupalvea koskevat yleiset suhdanneodotukset ovat varovaisia, saldoluku -25

hiipuvan lähikuukausina ja 7 % odotti paranemista.

Itä-Suomen palvelualueiden suhdannenäkymät ovat koko maan keskiarvoa harmaammat.

Myyntimäärät pienenevät loka-joulukuussa. Myynti oli myös vuoden takaista vähäisempää. Myynti supistunee kausivaihtelu huomioon ottaen lievästi lähikuukausina.

Henkilökunnan määrää vähennettiin viime vuoden viimeisellä neljänneksellä. Työvoima supistunee myös kuluvan vuoden alussa.

- Kannattavuus on vuoden takaisesta heikompi - myynti supistunee lievästi alkuvuoden aikana

Tuotantokapeikkoja ilmoitti tammikuussa 60 % Itä-Suomen vastaajista. Riittämätön kysyntä oli yleisin kapeikko 49 %:n osuudella. Ammattitaitoisesta työvoimasta oli pulaa neljällä prosentilla ja rahoitusvaikeuksia oli myös neljällä prosentilla.

Kannattavuus vaihtelee yrityksittäin. Vuodentakaiseen verrattuna kannattavuus on heikentynyt keskimäärin lievästi. Kannattavuus pysyneenä myös alkuvuoden aikana.

Teollisuus ml. rakentaminen

Yrityksiä 76

Henkilökunta 12996, Liikevaihto 3823 milj. euroa

	Vastausten prosenttijakaumat			Saldoluku
	Suurempi/kyllä	Yhtä suuri	Pienempi	
Tuotannon määrä viimeisen kolmen kuukauden aikana	16	62	22	-6
Tuotannon määrä viimeisen kolmen kk aikana vuodentakaiseen verrattuna	20	33	47	-27
Tuotannon määrän odotetaan olevan seuraavan kolmen kuukauden aikana	10	64	26	-16
Tuotantokapasiteettia tällä hetkellä sopivaan verrattuna	58	38	4	54
Tilauskanta tällä hetkellä normaalitilanteeseen verrattuna	8	57	35	-27
Valmiiden tuotteiden varastot normaalitilanteeseen verrattuna	24	66	10	14
Henkilökunnan määrä viimeisen kolmen kuukauden aikana	11	52	37	-26
Henkilökunnan määrän odotetaan olevan seuraavan kolmen kk:n aikana	4	63	33	-29
Tuotannon kasvun esteet	62			62
Kapeikkona ammattityövoiman puute (kaikista vastaajista)	8			8
puute kapasiteetista	2			2
riittämätön kysyntä	59			59
muu tuotantokapeikko	2			2
Suhdannelitilanteen arvioidaan olevan tällä hetkellä	8	34	58	-50
Suhdannenäkymien odotetaan lähitulevaisuudessa paranevan/huononevan	3	72	25	-22

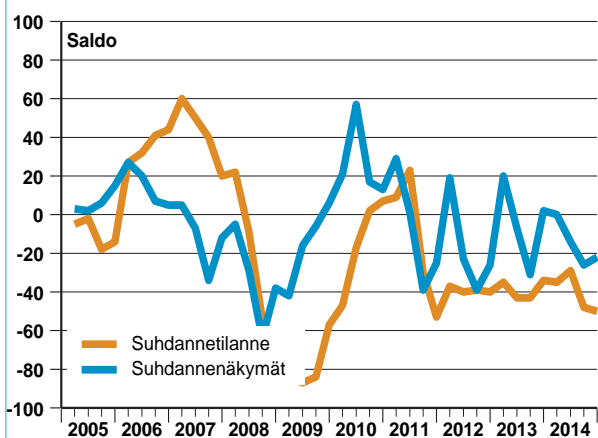
Palvelut

Yrityksiä 70

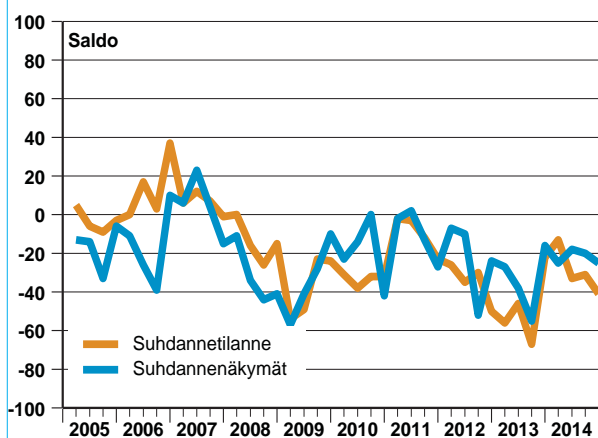
Henkilökunta 7010

	Vastausten prosenttijakaumat			Saldoluku
	Suurempi/kyllä	Yhtä suuri	Pienempi	
Myynnin määrä viimeisen kolmen kuukauden aikana	18	46	36	-18
Myynnin määrä viimeisen kolmen kk aikana vuodentakaiseen verrattuna	20	42	38	-18
Myynnin määrän odotetaan olevan seuraavan kolmen kuukauden aikana	19	51	30	-11
Henkilökunnan määrä viimeisen kolmen kuukauden aikana	7	57	36	-29
Henkilökunnan määrän odotetaan olevan seuraavan kolmen kk:n aikana	4	79	17	-13
Tuotannon kasvun esteet	60			60
Kapeikkona ammattityövoiman puute (kaikista vastaajista)	4			4
puute kapasiteetista	1			1
riittämätön kysyntä	49			49
muu tuotantokapeikko	11			11
Suhdannelitilanteen arvioidaan olevan tällä hetkellä	3	53	44	-41
Suhdannenäkymien odotetaan lähitulevaisuudessa paranevan/huononevan	7	61	32	-25

Teollisuus ml. rakentaminen

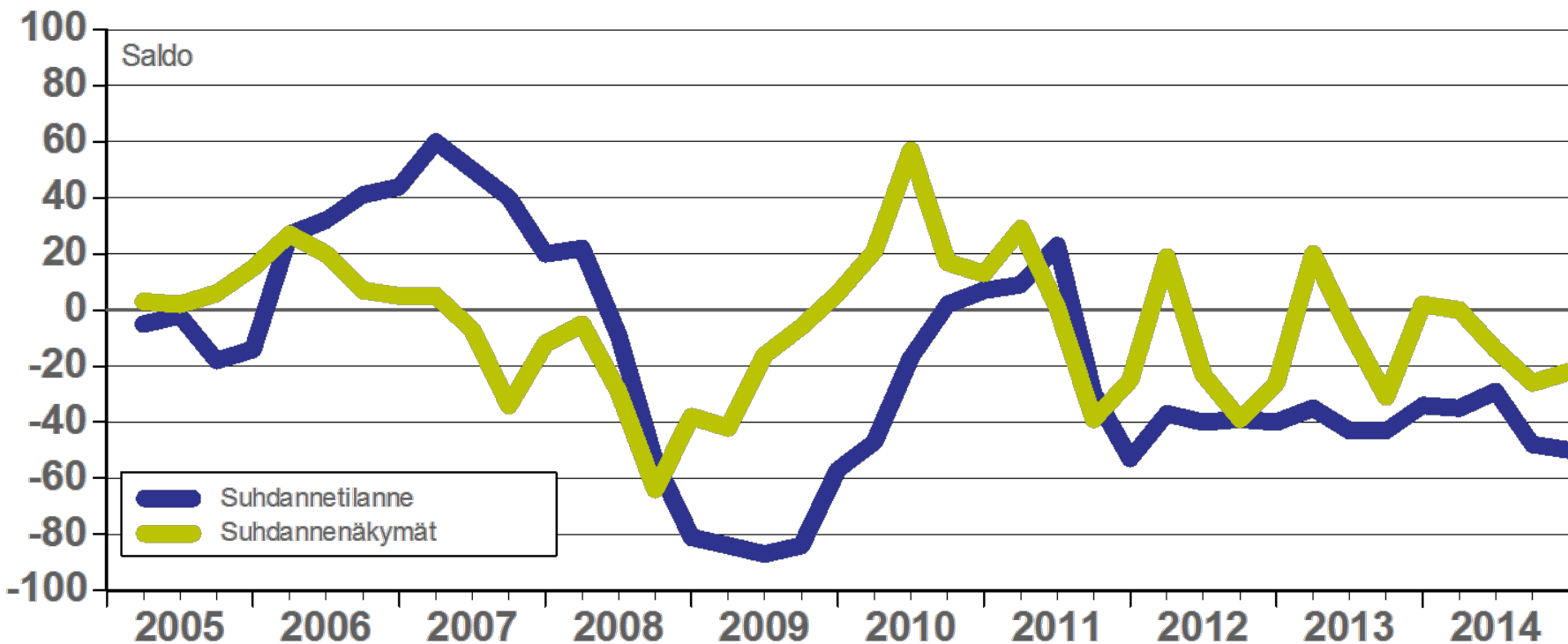


Palvelut



Itä-Suomi

Teollisuus ml. rakentaminen

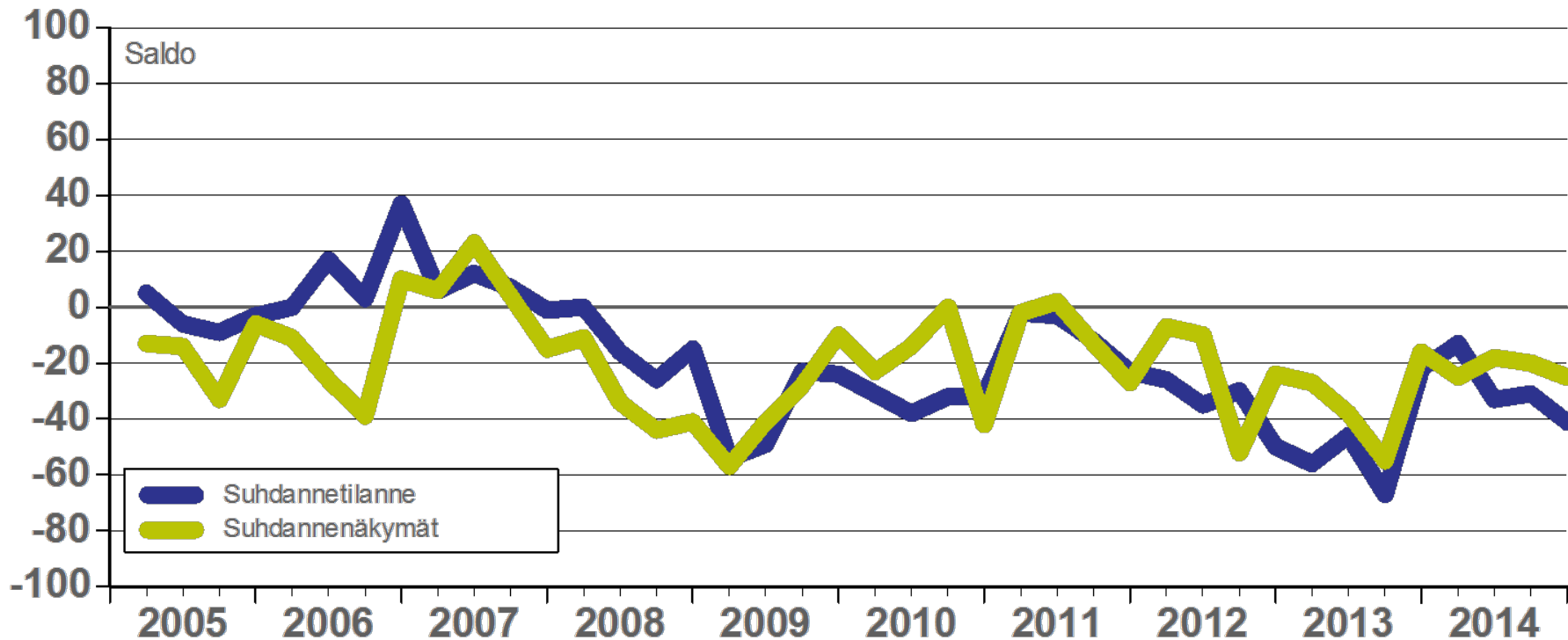


Helmikuu 2015

Lähde: EK:n Suhdannebarometri

1/2.2.2015/jjka

Itä-Suomi Palvelut



Helmikuu 2015

Lähde: EK:n Suhdannebarometri

1/2.2.2015/jjka



Suhdannebarometri

Kaakkois-Suomi

Helmikuu 2015

Teollisuus ja rakentaminen

● Kysyntä on vaimeaa ja tilauskirjat ovat normaalia ohuempat

Kaakkois-Suomen teollisuuden ja rakentamisen suhdannearviot kohosivat hieman tammikuussa 2015, mutta tämänhetkinen tilanne arvioitiin edelleen normaalia heikommaksi.

Suhdanneodotukset ovat viime kuukausien toipumisesta huolimatta yhä miinuksella. Suhdannenäkymien saldoluku oli tammikuussa -6, kun saldoluku oli lokakuussa -13. Tammikuussa suhdanteiden heikkenemistä ennakoitiin 20 % vastaajista ja 14 % uskoi tilanteen olevan paranemassa.

● Tuotantomäärät ovat loivassa kasvussa - kannattavuus vähän vuoden takaista parempi

Kaakkois-Suomen suhdanneodotukset ovat lievästi koko maan keskiarvoa myönteisemmät.

Tuotanto lisääntyi kausivaihtelu huomioiden lievästi vuoden 2014 lopussa. Tuotannon arvioidaan kasvavan vähän kuluvan vuoden alussakin. Tuotantokapasiteetti oli tammikuussa täyskäytössä 67 %:lla vastaajista.

Tilauskirjat olivat tammikuussa yleisesti tavanomaista alemmalla tasolla, saldoluku -41. Valmiiden tuotteiden varastot ovat keskimäärin nor-

● Suhdanneodotukset ovat hienoisesti miinuksella, saldoluku -6

maalilukemissa.

Henkilökunnan määrä oli laskusuunnassa vuoden 2014 lopulla. Työvoima supistunee myös kuluvan vuoden alussa.

Heikko kysyntä oli tammikuussa merkittävin tuotantokapeikko 57 %:n osuudella. Ammattityövoimasta oli pulaa 23 %:lla alasta ja seitsemällä prosentilla oli rahoitusvaikeuksia.

Kannattavuus on hieman vuoden takaista parempi. Investoinnit ovat hienoisessa laskussa.

Palvelut

● Suhdanne tilanne heikentyi vuoden 2014 lopussa

Kaakkois-Suomen palveluyritysten suhdannetilanne synkkeni vuoden 2014 lopussa. Tämänhetkistä tilannetta kuvaava saldoluku oli tammikuussa 2015 lukemassa -36.

Suhdanne tilanteen ennakoitaan pysyvän alakuloisena talven ajan. Suhdannenäkymien viimeisin saldoluku oli -12, kun saldoluku oli lokakuussa -16. Tammikuussa suhdanteiden pikaista heikkenemistä odotti 30 % vastaajista ja 18 % ennakoitiin suhdanteiden paranevan.

Kaakkois-Suomen palvelualojen

● Myynti vähenee - kannattavuus on laskussa

suhdanneodotukset ovat lähellä koko maan keskiarvoa.

Myynti supistui hieman loka-joulukuun aikana. Odotukset lähikuukausille ovat varovaisia, ja myynnin supistumisen ennakoitaan jatkuvan.

Työvoimaa vähennettiin lievästi vuoden 2014 lopussa. Henkilöstö supistunee edelleen myös kuluvan vuoden alussa.

Riittämätön kysyntä oli tammikuussa yleisin Kaakkois-Suomen palveluvastaajien ilmoittama kapeikkotekijä 46 %:n osuudella. Ammatti-

● Suhdanteiden odotetaan pysyvän alamaissa talven aikana, saldoluku -12

taitoisesta työvoimasta oli pulaa 12 %:lla ja rahoitusvaikeuksia oli kahdella prosentilla.

Kannattavuus jäi loka-joulukuussa vuoden takaista huonommaksi. Kannattavuuden arvioidaan pysyvän heikkona lähikuukausinakin.

Kaakkois-Suomi

Teollisuus ml. rakentaminen

Yrityksiä 62

Henkilökunta 8912, Liikevaihto 4421 milj. euroa

	Vastausten prosenttijakaumat			Saldoluku
	Suurempi/kyllä	Yhtä suuri	Pienempi	
Tuotannon määrä viimeisen kolmen kuukauden aikana	24	50	26	-2
Tuotannon määrä viimeisen kolmen kk aikana vuodentakaiseen verrattuna	37	32	31	6
Tuotannon määrään odotetaan olevan seuraavan kolmen kuukauden aikana	25	59	16	9
Tuotantokapasiteettia tällä hetkellä sopivaan verrattuna	33	57	10	23
Tilaukanta tällä hetkellä normaalitilanteeseen verrattuna	7	45	48	-41
Valmiiden tuotteiden varastot normaalitilanteeseen verrattuna	11	80	9	2
Henkilökunnan määrä viimeisen kolmen kuukauden aikana	4	70	26	-22
Henkilökunnan määrään odotetaan olevan seuraavan kolmen kk:n aikana	3	78	19	-16
Tuotannon kasvun esteet	79			79
Kapeikkona ammattityövoiman puute (kaikista vastaajista)	23			23
puute kapasiteetista	5			5
riittämätön kysyntä	57			57
muu tuotantokapeikko	3			3
Suhdannelitilanteen arvioidaan olevan tällä hetkellä	13	46	41	-28
Suhdannenäkymien odotetaan lähitulevaisuudessa paranevan/huononevan	14	66	20	-6

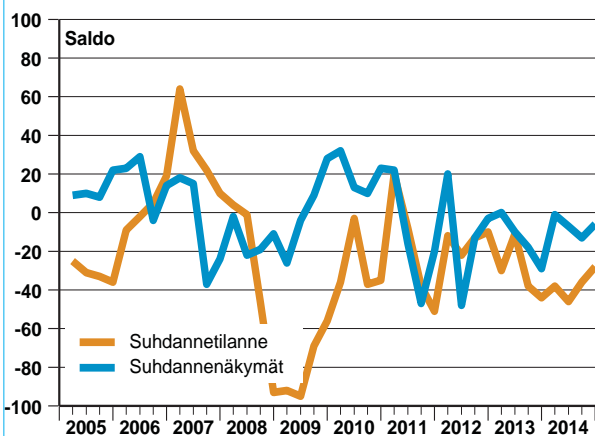
Palvelut

Yrityksiä 75

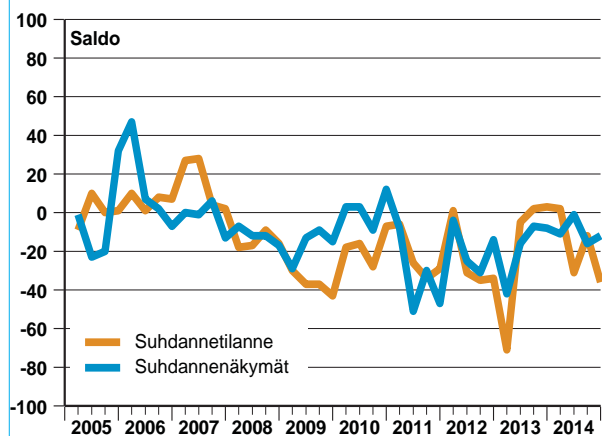
Henkilökunta 5345

	Vastausten prosenttijakaumat			Saldoluku
	Suurempi/kyllä	Yhtä suuri	Pienempi	
Myynnin määrä viimeisen kolmen kuukauden aikana	20	56	24	-4
Myynnin määrä viimeisen kolmen kk aikana vuodentakaiseen verrattuna	20	47	33	-13
Myynnin määrään odotetaan olevan seuraavan kolmen kuukauden aikana	10	60	30	-20
Henkilökunnan määrä viimeisen kolmen kuukauden aikana	9	68	23	-14
Henkilökunnan määrään odotetaan olevan seuraavan kolmen kk:n aikana	16	44	40	-24
Tuotannon kasvun esteet	56			56
Kapeikkona ammattityövoiman puute (kaikista vastaajista)	12			12
puute kapasiteetista	0			0
riittämätön kysyntä	46			46
muu tuotantokapeikko	2			2
Suhdannelitilanteen arvioidaan olevan tällä hetkellä	7	50	43	-36
Suhdannenäkymien odotetaan lähitulevaisuudessa paranevan/huononevan	18	52	30	-12

Teollisuus ml. rakentaminen

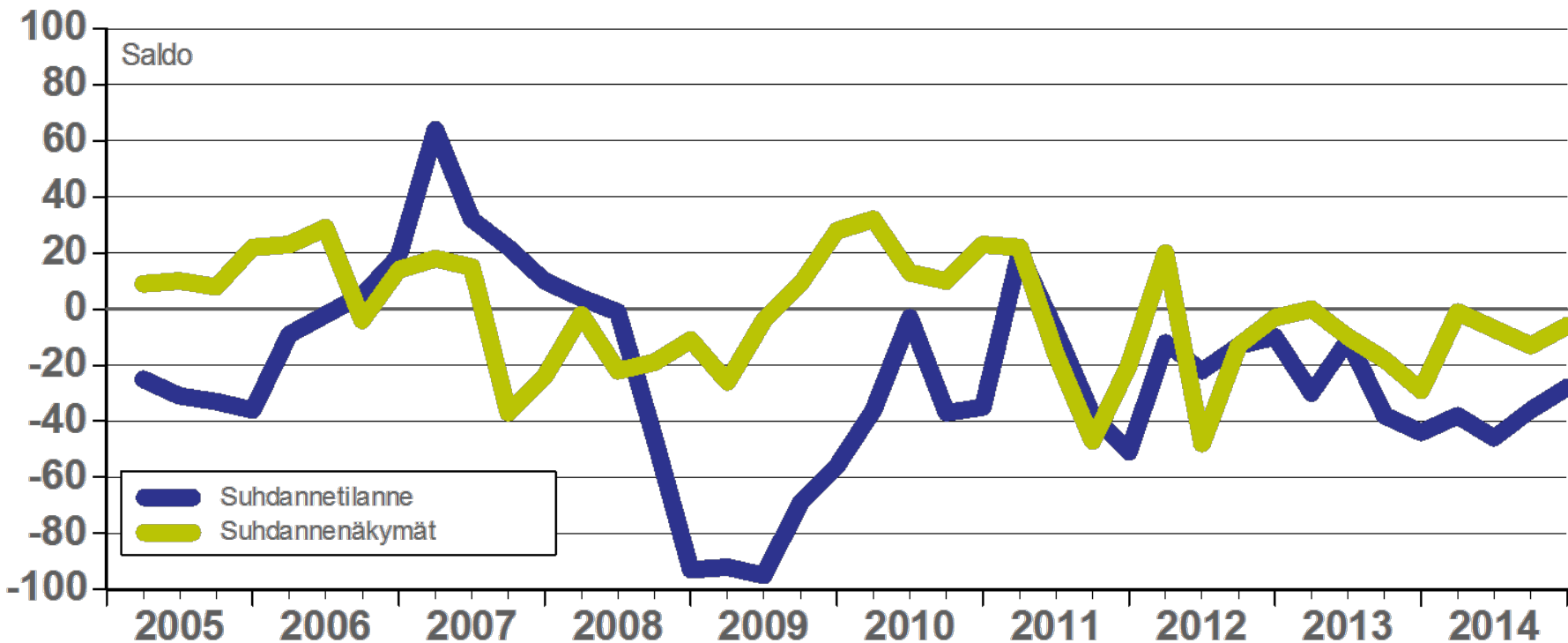


Palvelut



Kaakkois-Suomi

Teollisuus ml. rakentaminen

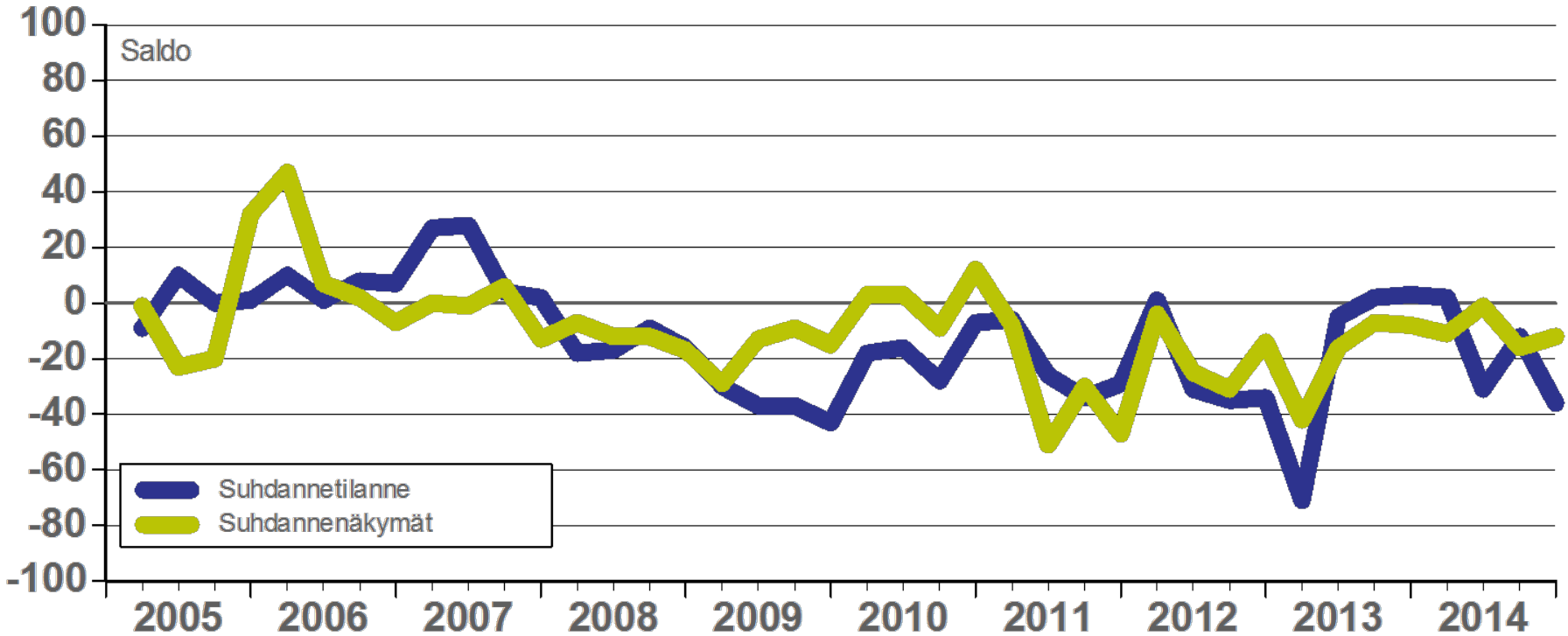


Helmikuu 2015

Lähde: EK:n Suhdannebarometri

1/2.2.2015/jjka

Kaakkois-Suomi Palvelut



Helmikuu 2015

Lähde: EK:n Suhdannebarometri

1/2.2.2015/jjka



Suhdannebarometri

Keski-Suomi

Helmikuu 2015

Teollisuus ja rakentaminen

- Suhdannetilanne on yleisesti normaalia huonompi

Keski-Suomen teollisuuden ja rakentamisen suhdannetilanne hiipui vuoden 2014 lopussa normaalia heikomaksi. Tämänhetkistä tilannetta kuvaava saldoluku oli vuoden 2015 tammikuussa -55.

Suhdannenäkymät ovat yhä lievästi miinuksella. Suhdannenäkymien saldoluku oli tammikuussa -8, kun saldoluku oli viime lokakuussa -6. Tammikuussa 28 % vastaajista ennakoivat heikkenemistä ja 20 % alasta odotti paranemista. Keski-Suomen

- Tilauskannat ovat tavanomaisista ohuempia - kannattavuus on parantunut

yritysten suhdannenäkymät ovat lähellä maan keskiarvoa.

Tuotanto väheni vuoden 2014 lopussa, mutta vähennys oli kausivaihtelusta johtuvaa. Kausivaihtelu huomioon ottaen tuotanto lisääntyy lievästi kuluvan vuoden alussa. Tuotantokapasiteetti oli tammikuussa kokonaan käytössä 67 %:lla vastaajista.

Tilauksien tilanne on jonkin verran normaalia heikompi, saldoluku -27. Valmiiden tuotteiden varastot ovat hieman tavanomaista täydempiä, saldo-

- Suhdanneodotukset ovat hienoisesti alavireiset, saldoluku -8

luku 14. Työvoimaa vähennettiin lievästi viime vuoden lopulla. Henkilöstö supistuu myös lähikuukausina hiivien.

Tuotantokapeikkoja ilmoitti tammikuussa 44 % vastaajista. Kysyntä oli heikkoa kolmasosalla yrityksistä ja 8 %:lla oli rahoitusvaikeuksia. Ammattitaitoisesta työvoimasta oli pulaa seitsemällä prosentilla.

Kannattavuus on vuoden takaisesta parempi ja myös investoinnit ovat vuoden takaisista suuremmat.

Palvelut

- Suhdannetilanne on selvästi normaalia heikompi

Keski-Suomen yksityisten palvelujen suhdannetilanne pysyi vaisuna vuoden 2014 lopulla. Tämänhetkistä tilannetta kuvaava saldoluku oli tammikuussa -52.

Suhdannenäkymät ovat kirkastuneet viime kuukausina. Suhdannenäkymien saldoluku oli tammikuussa 26, kun saldoluku oli viime lokakuussa tehdyssä tiedustelussa 19. Tammikuussa 44 % vastaajista ennakoivat paranemista ja 18 % odotti heikkenemistä.

Keski-Suomen palveluvastaajien

- Suhdannenäkymät ennakoivat tilanteen paranevan talven aikana, saldoluku 26

suhdanneodotukset ovat koko maan keskiarvoa paremmat.

Myyntimäärät pienenevät hieman viime vuoden lopussa. Myynnin ennakoitaan kasvavan melko yleisesti kuluvan vuoden alussa.

Henkilökuntaa vähennettiin hieman viime loka-joulukuussa. Työvoiman määrä pysyy lähikuukausina kausivaihtelu huomioon ottaen lähes ennallaan.

Tuotantokapeikkoja oli tammikuussa 78 %:lla Keski-Suomen vastaajista. Kysyntä oli heikkoa 65 %:lla

- Myynnin odotetaan lisääntyvän lähikuukausina ja kannattavuuden uskotaan paranevan

yrityksistä. Ammattitaitoisesta työvoimasta oli pulaa yhdeksällä prosentilla.

Kannattavuus jäi viime vuoden lopulla vuoden takaisista heikommaksi. Lähikuukausina kannattavuuden odotetaan paranevan lievästi.

Keski-Suomi

Teollisuus ml. rakentaminen

Yrityksiä 47

Henkilökunta 8960, Liikevaihto 2574 milj. euroa

	Vastausten prosenttijakaumat			Saldoluku
	Suurempi/kyllä	Yhtä suuri	Pienempi	
Tuotannon määrä viimeisen kolmen kuukauden aikana	5	73	22	-17
Tuotannon määrä viimeisen kolmen kk aikana vuodentakaiseen verrattuna	45	29	26	19
Tuotannon määrään odotetaan olevan seuraavan kolmen kuukauden aikana	14	62	24	-10
Tuotantokapasiteettia tällä hetkellä sopivaan verrattuna	33	58	9	24
Tilauskanta tällä hetkellä normaalitilanteeseen verrattuna	8	57	35	-27
Valmiiden tuotteiden varastot normaalitilanteeseen verrattuna	23	68	9	14
Henkilökunnan määrä viimeisen kolmen kuukauden aikana	7	68	25	-18
Henkilökunnan määrään odotetaan olevan seuraavan kolmen kk:n aikana	11	64	25	-14
Tuotannon kasvun esteet	44			44
Kapeikkona ammattityövoiman puute (kaikista vastaajista)	7			7
puute kapasiteetista	1			1
riittämätön kysyntä	33			33
muu tuotantokapeikko	4			4
Suhdannelitilanteen arvioidaan olevan tällä hetkellä	2	41	57	-55
Suhdannenäkymien odotetaan lähitulevaisuudessa paranevan/huononevan	20	52	28	-8

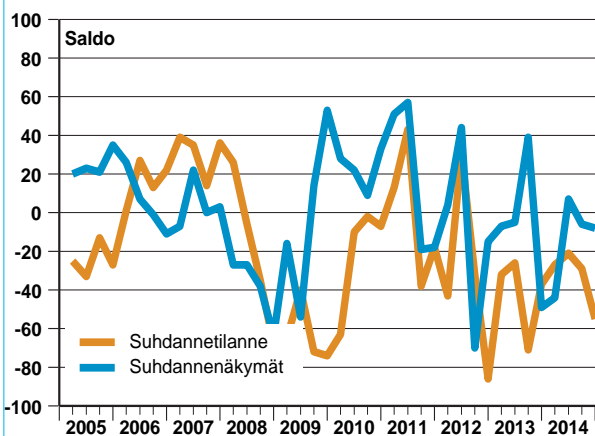
Palvelut

Yrityksiä 50

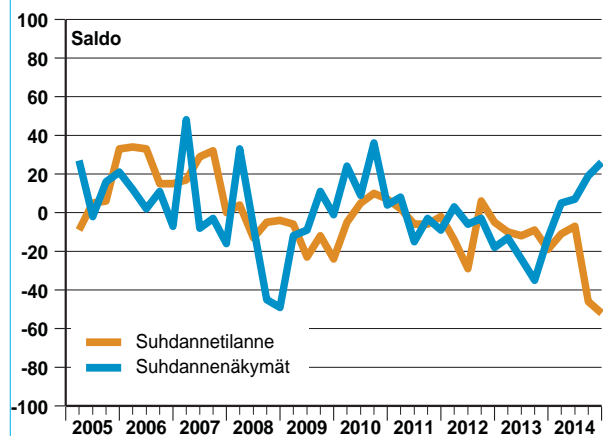
Henkilökunta 3587

	Vastausten prosenttijakaumat			Saldoluku
	Suurempi/kyllä	Yhtä suuri	Pienempi	
Myynnin määrä viimeisen kolmen kuukauden aikana	25	30	45	-20
Myynnin määrä viimeisen kolmen kk aikana vuodentakaiseen verrattuna	22	52	26	-4
Myynnin määrään odotetaan olevan seuraavan kolmen kuukauden aikana	55	30	15	40
Henkilökunnan määrä viimeisen kolmen kuukauden aikana	3	72	25	-22
Henkilökunnan määrään odotetaan olevan seuraavan kolmen kk:n aikana	12	69	19	-7
Tuotannon kasvun esteet	78			78
Kapeikkona ammattityövoiman puute (kaikista vastaajista)	9			9
puute kapasiteetista	3			3
riittämätön kysyntä	65			65
muu tuotantokapeikko	1			1
Suhdannelitilanteen arvioidaan olevan tällä hetkellä	6	36	58	-52
Suhdannenäkymien odotetaan lähitulevaisuudessa paranevan/huononevan	44	38	18	26

Teollisuus ml. rakentaminen

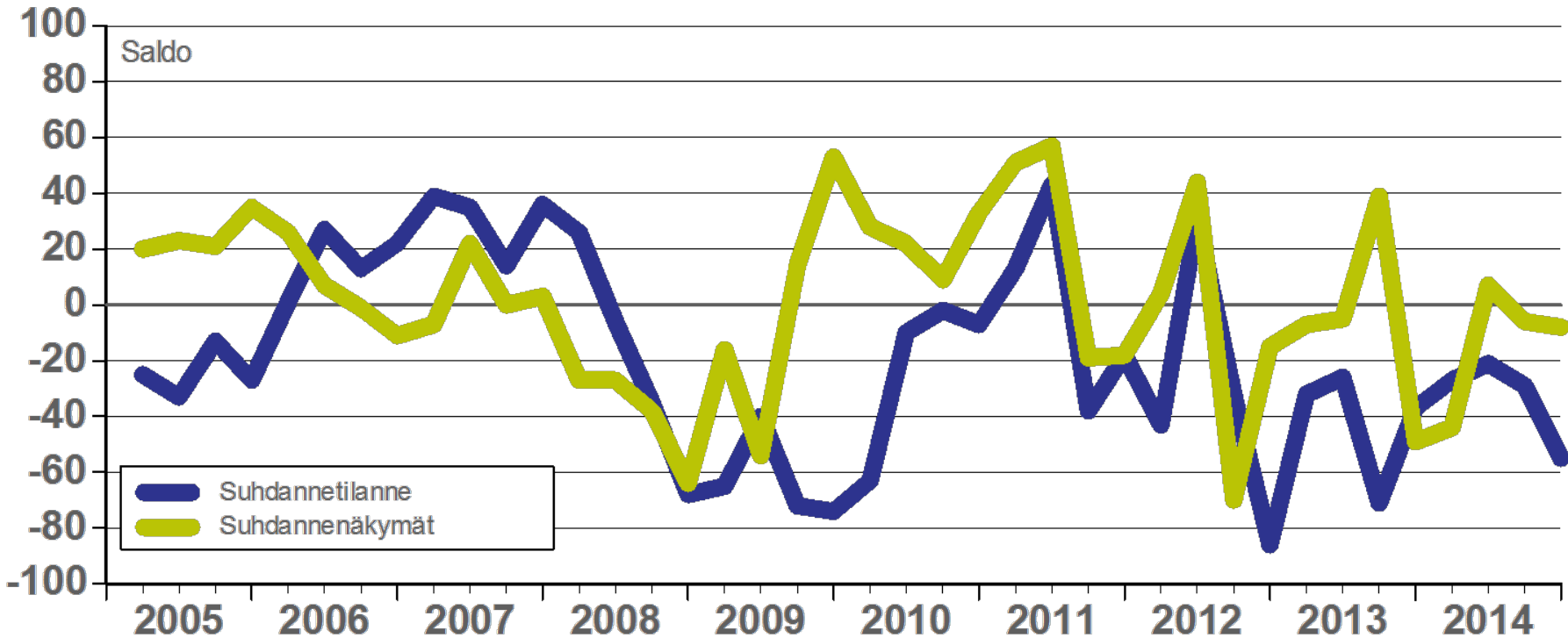


Palvelut



Keski-Suomi

Teollisuus ml. rakentaminen

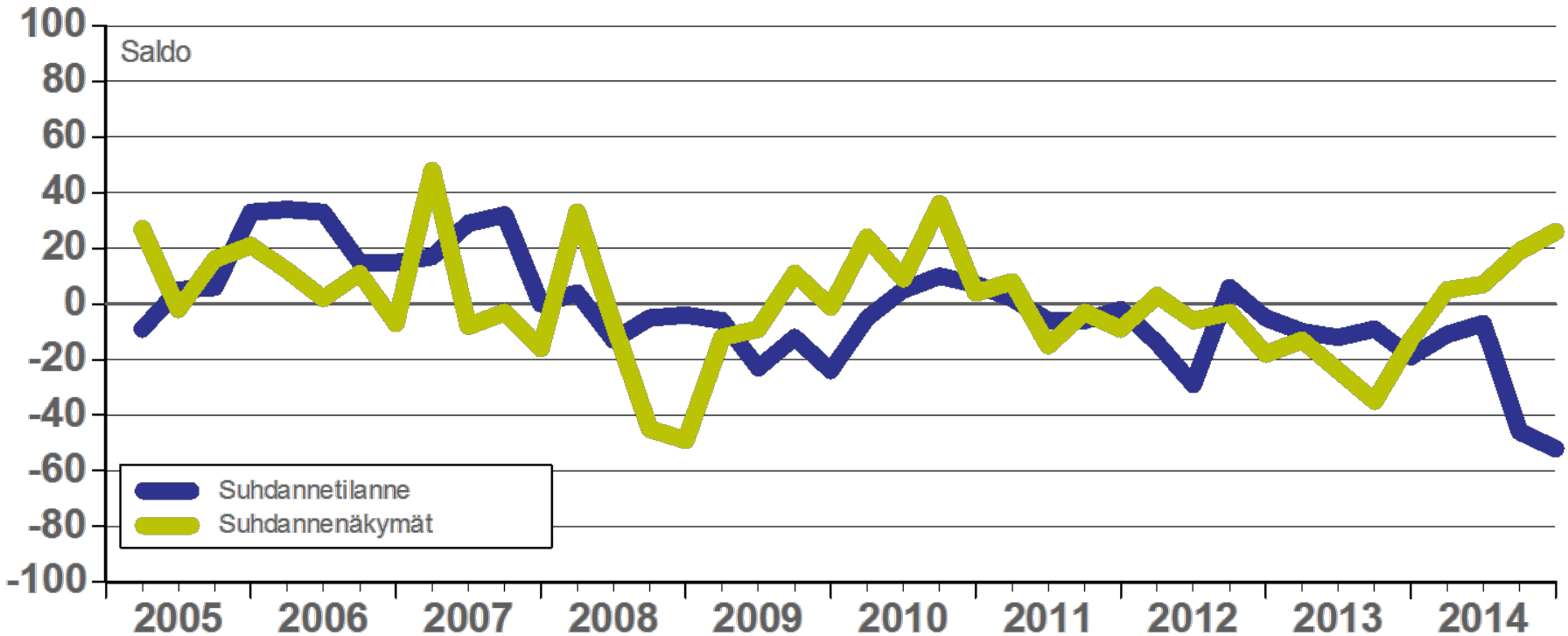


Helmikuu 2015

Lähde: EK:n Suhdannebarometri

1/2.2.2015/jjka

Keski-Suomi Palvelut



Helmikuu 2015

Lähde: EK:n Suhdannebarometri

12.2.2015/jjka



Suhdannebarometri

Lounais-Suomi

Helmikuu 2015

Teollisuus ja rakentaminen

- Kysyntä on vaimeaa ja tuotantokapasiteetti on heikosti hyödynnettyinä

Lounais-Suomen teollisuuden ja rakentamisen suhdanteet kohentuiivat hieman vuoden 2014 lopussa, mutta tilanne oli yhä normaalia heikompi.

Suhdannenäkymät ovat vähän lokakuuta valoisammat, mutta edelleen ennakoidaan suhdannelaskua. Tammikuussa lähikuukausien suhdanneodotuksien saldoluku oli -9, kun saldoluku oli viime lokakuussa -20.

Tammikuussa 22 % vastaajista arvioi suhdanteiden olevan hiipumassa ja 13 prosenttia odotti paranemista.

- Tuotanto pysynee ennallaan alkuvuoden aikana - henkilökuntaa vähennetään

Lounais-Suomen teollisuuden ja rakentamisen suhdanneodotuksen ovat lähellä koko maan keskiarvoa.

Tuotanto supistui vuoden 2014 viimeisellä neljänneksellä. Tuotanto pysynee lähes ennallaan kuluvan vuoden alkukuukausina. Tuotantokapasiteetti on heikon kysynnän vuoksi kokonaan käytössä vain 59 %:lla vastaajista.

Tilauksien tilanne on normaalia heikommissa lukemissa, saldoluku -40. Valmiiden tuotteiden varastot ovat

- Suhdannenäkymät ennakoivat laskusuhdanteen jatkuvan, saldoluku -9

laskeneet lähes tavanomaiselle tasolle, saldoluku -3.

Henkilökuntaa vähennettiin viime loka-joulukuussa jonkin verran. Työvoima supistunee edelleen myöskin kuluvan vuoden alussa. Riittämätön kysyntä oli yleisin tuotantokapeikko 48 %:n osuudella. Työvoimasta oli pulaa kolmella prosentilla.

Kannattavuus on parantunut edellisen vuoden vastaavasta neljänneksestä. Investoinnit ovat hieman vuoden takaista pienemmät.

Palvelut

- Suhdannetilanne vaikeutui vuoden 2014 lopussa

Lounais-Suomen palveluyritysten suhdannetilanne hiipui vuoden 2014 lopussa. Suhdannetilannetta kuvaava saldoluku oli tammikuussa -31, kun saldoluku oli viime lokakuussa -17.

Lähikuukausia koskevat suhdanneodotukset ovat viimeaikaisesta kohtuullisesta huolimatta yhä miinuksella. Tammikuussa suhdannenäkymien saldoluku oli -11, kun saldoluku oli lokakuussa -27.

Tammikuussa 25 % vastaajista ennakoi suhdanteiden heikkenemistä ja 14 % odotti paranemista. Lounais-Suomen palveluyritysten suhdanne-

- Myynti on vähentynyt - lähikuukausille odotetaan hienoa nousua

arviot ovat lähellä koko maan keskiarvoa.

Myyntimäärät supistuivat viime vuoden lopulla. Kuluvan vuoden alussa myynnin arvioidaan kasvavan aavistuksen verran.

Työvoimaa vähennettiin hieman vuoden 2014 viimeisellä neljänneksellä. Henkilökuntaa supistettaneen vähän myös kuluvan vuoden alussa.

Kysynnän heikkous oli tammikuussa ongelmana 62 %:lla vastaajista. Työvoimasta oli pulaa seitsemällä prosentilla ja seitsemällä prosentilla oli rahoitusvaikeuksia.

- Suhdanneodotukset ovat edelleen miinuksella, saldoluku -11

Kannattavuus pysyi viime vuoden lopulla keskimäärin vuoden takaisella tasollaan. Kuluvan vuoden alussa kannattavuuden ennakoidaan heikenevän hieman.

Lounais-Suomi

Teollisuus ml. rakentaminen

Yrityksiä 84

Henkilökunta 18044, Liikevaihto 7789 milj. euroa

Tuotannon määrä viimeisen kolmen kuukauden aikana
 Tuotannon määrä viimeisen kolmen kk aikana vuodentakaiseen verrattuna
 Tuotannon määrään odotetaan olevan seuraavan kolmen kuukauden aikana

Tuotantokapasiteettia tällä hetkellä sopivaan verrattuna

Tilaukanta tällä hetkellä normaalitilanteeseen verrattuna
 Valmiiden tuotteiden varastot normaalitilanteeseen verrattuna

Henkilökunnan määrä viimeisen kolmen kuukauden aikana
 Henkilökunnan määrään odotetaan olevan seuraavan kolmen kk:n aikana

Tuotannon kasvun esteet

Kapeikkona ammattityövoiman puute (kaikista vastaajista)
 puute kapasiteetista
 riittämätön kysyntä
 muu tuotantokapeikko

Suhdanneilanteen arvioidaan olevan tällä hetkellä

Suhdannenäkymien odotetaan lähitulevaisuudessa paranevan/huononevan

	Vastausten prosenttijakaumat			Saldoluku
	Suurempi/kyllä	Yhtä suuri	Pienempi	
Tuotannon määrä viimeisen kolmen kuukauden aikana	24	37	39	-15
Tuotannon määrä viimeisen kolmen kk aikana vuodentakaiseen verrattuna	36	30	34	2
Tuotannon määrään odotetaan olevan seuraavan kolmen kuukauden aikana	25	51	24	1
Tuotantokapasiteettia tällä hetkellä sopivaan verrattuna	41	59	0	41
Tilaukanta tällä hetkellä normaalitilanteeseen verrattuna	3	54	43	-40
Valmiiden tuotteiden varastot normaalitilanteeseen verrattuna	8	81	11	-3
Henkilökunnan määrä viimeisen kolmen kuukauden aikana	10	53	37	-27
Henkilökunnan määrään odotetaan olevan seuraavan kolmen kk:n aikana	5	67	28	-23
Tuotannon kasvun esteet	60			60
Kapeikkona ammattityövoiman puute (kaikista vastaajista)	3			3
puute kapasiteetista	0			0
riittämätön kysyntä	48			48
muu tuotantokapeikko	12			12
Suhdanneilanteen arvioidaan olevan tällä hetkellä	8	48	44	-36
Suhdannenäkymien odotetaan lähitulevaisuudessa paranevan/huononevan	13	65	22	-9

Palvelut

Yrityksiä 63

Henkilökunta 5622

Myynnin määrä viimeisen kolmen kuukauden aikana
 Myynnin määrä viimeisen kolmen kk aikana vuodentakaiseen verrattuna
 Myynnin määrään odotetaan olevan seuraavan kolmen kuukauden aikana

Henkilökunnan määrä viimeisen kolmen kuukauden aikana

Henkilökunnan määrään odotetaan olevan seuraavan kolmen kk:n aikana

Tuotannon kasvun esteet

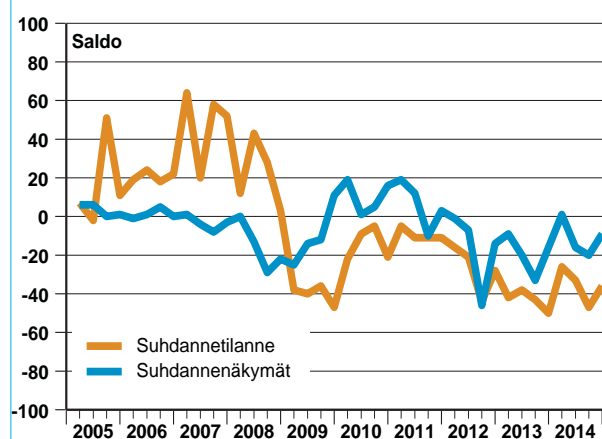
Kapeikkona ammattityövoiman puute (kaikista vastaajista)
 puute kapasiteetista
 riittämätön kysyntä
 muu tuotantokapeikko

Suhdanneilanteen arvioidaan olevan tällä hetkellä

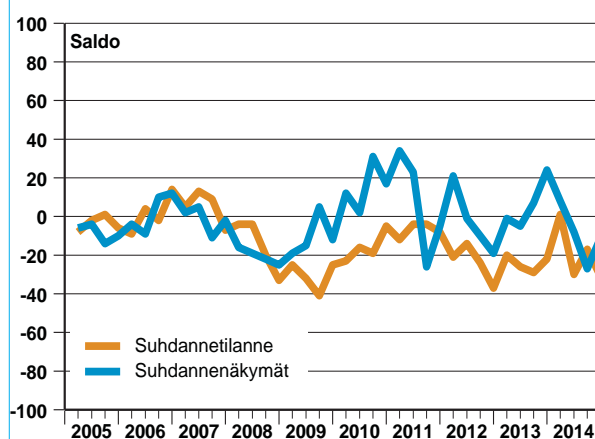
Suhdannenäkymien odotetaan lähitulevaisuudessa paranevan/huononevan

	Vastausten prosenttijakaumat			Saldoluku
	Suurempi/kyllä	Yhtä suuri	Pienempi	
Myynnin määrä viimeisen kolmen kuukauden aikana	20	49	31	-11
Myynnin määrä viimeisen kolmen kk aikana vuodentakaiseen verrattuna	37	28	35	2
Myynnin määrään odotetaan olevan seuraavan kolmen kuukauden aikana	20	66	14	6
Henkilökunnan määrä viimeisen kolmen kuukauden aikana	8	73	19	-11
Henkilökunnan määrään odotetaan olevan seuraavan kolmen kk:n aikana	2	89	9	-7
Tuotannon kasvun esteet	70			70
Kapeikkona ammattityövoiman puute (kaikista vastaajista)	7			7
puute kapasiteetista	1			1
riittämätön kysyntä	62			62
muu tuotantokapeikko	4			4
Suhdanneilanteen arvioidaan olevan tällä hetkellä	1	67	32	-31
Suhdannenäkymien odotetaan lähitulevaisuudessa paranevan/huononevan	14	61	25	-11

Teollisuus ml. rakentaminen

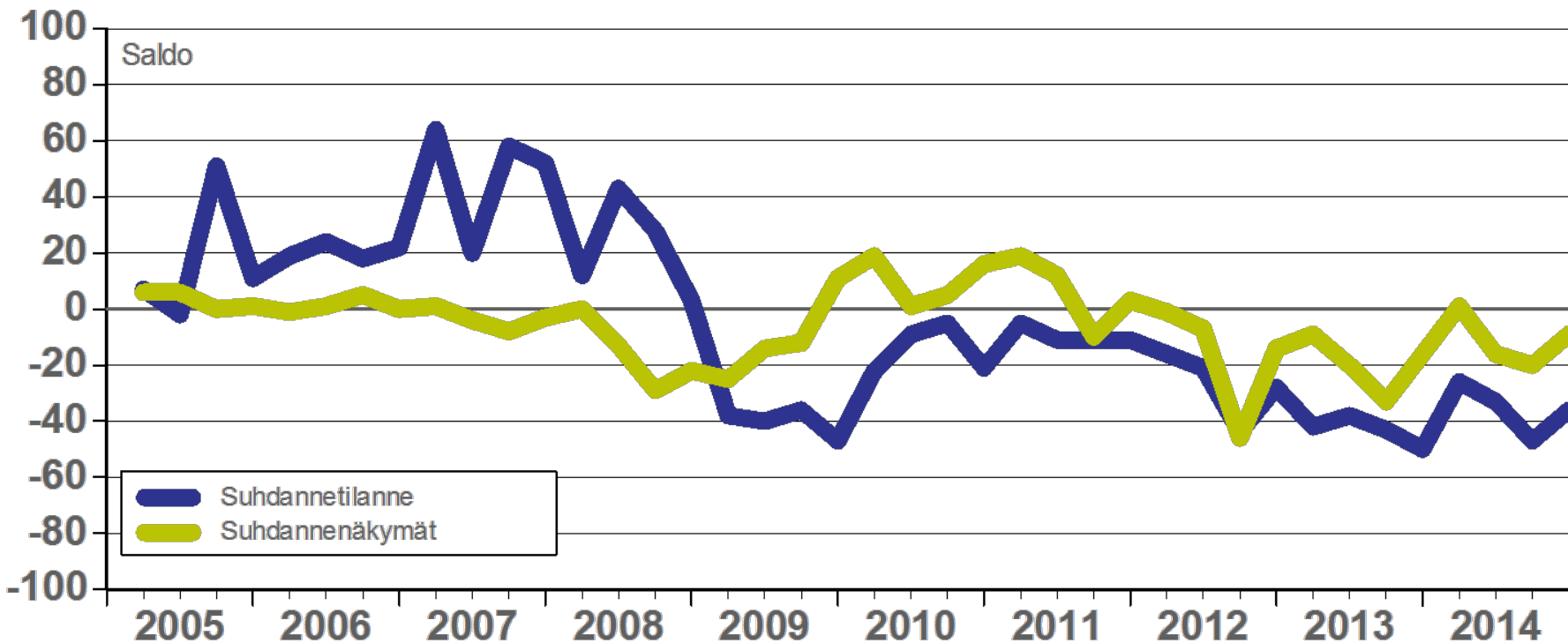


Palvelut



Lounais-Suomi

Teollisuus ml. rakentaminen

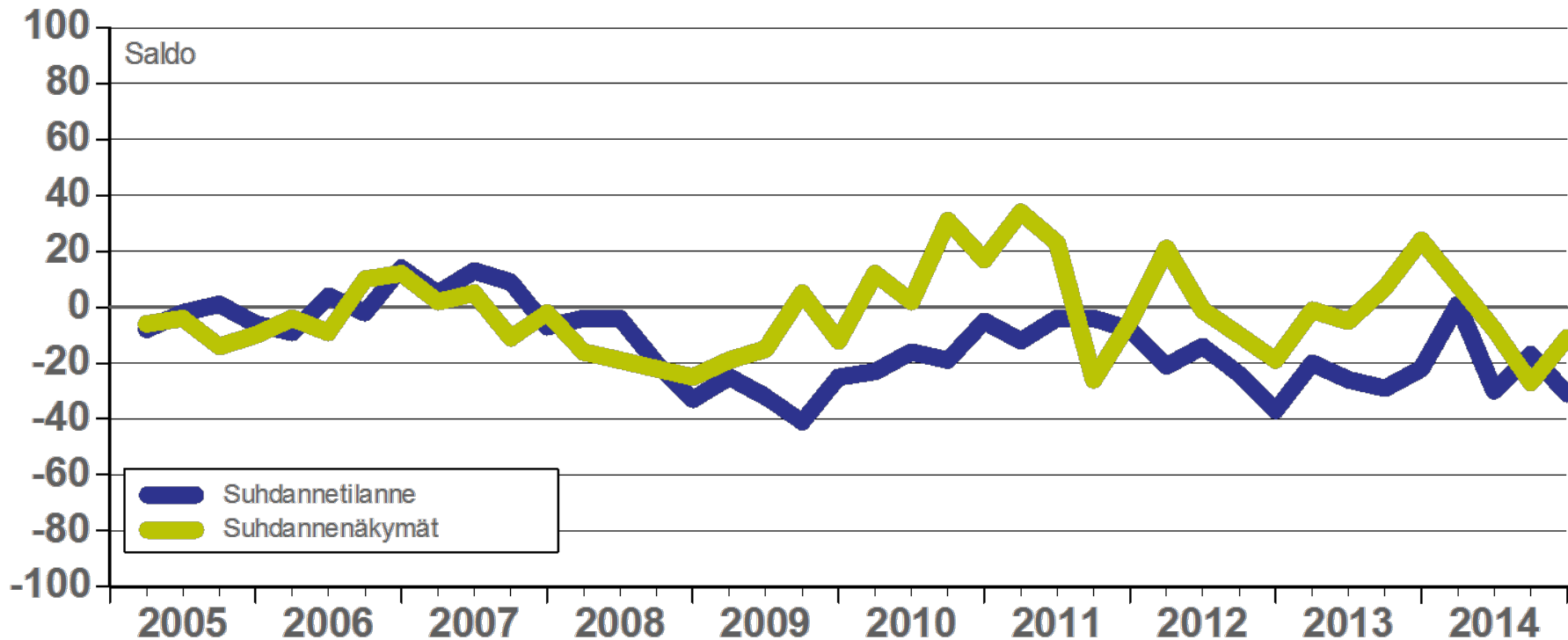


Helmikuu 2015

Lähde: EK:n Suhdannebarometri

12.2.2015/jjka

Lounais-Suomi Palvelut



Helmikuu 2015

Lähde: EK:n Suhdannebarometri

1/2.2.2015/jjka



Suhdannebarometri

Pirkanmaa

Helmikuu 2015

Teollisuus ja rakentaminen

- Suhdanne tilanne heikkeni vuoden 2014 lopussa

Pirkanmaan teollisuuden ja rakentamisen suhdanne tilanne heikkeni vuoden 2014 lopussa. Tammikuussa 2015 tämänhetkistä tilannetta kuvaava saldoluku oli -26, kun saldoluku oli viime lokakuussa -17.

Suhdanteiden odotetaan hiipuvan lievästi talven aikana. Suhdannenäkymäinen saldoluku oli tammikuussa -8, sillä vastaajista 12 % odotti heikkenemistä ja neljä prosenttia arvioi tilanteen paranevan. Lokakuussa vastaava saldoluku oli -21. Pirkanmaa-

- Tilauskannat ovat tavanomaista ohuempat

laisten yritysten suhdanne arviot ovat lähellä koko maan keskiarvoa.

Tuotanto väheni melko yleisesti viime vuoden lopussa. Tuotantomäärien ennakoitaan supistuvan hienokeltaan myös kuluvan vuoden alussa. Tuotantokapasiteetti on kokonaan käytössä 72 %:lla vastaajista.

Tilauksien tilanne on pysynyt hieman tavanomaista heikompana, saldoluku -30. Valmiiden tuotteiden varastot ovat vähän normaalia suuremmat, saldoluku 8.

- Suhdannenäkymät ovat varovaisia, saldoluku -8

Henkilökunnan määrä pieneni loka-joulukuun aikana. Työvoima supistunee edelleen kuluvan vuoden alkukuukausina.

Tuotantokapeikkoja oli tammikuussa 69 %:lla vastaajista. Yleisin kapeikko oli heikko kysyntä 63 %:n osuudella. Rahoitusvaikeuksia oli kolmella prosentilla alasta.

Kannattavuus on laskenut vuoden takaisesta tilanteesta heikon hintakehityksen vuoksi. Investoinnit ovat lisääntyneet hieman.

Palvelut

- Heikko kysyntä synkentää suhdanteita

Pirkanmaan palvelu alojen yritysten suhdanne arviot ovat tavanomaisista synkemmät. Tämänhetkistä tilannetta kuvaava saldoluku oli tammikuussa -44.

Suhdanteiden arvioidaan pysyvän alamaissa myös loppupalvena aikana, sillä suhdannenäkymien saldoluku oli tammikuussa -38. Lokakuuisessa tiedustelussa saldoluku oli -55. Tammikuussa 41 % alasta odotti heikkene mistä ja kolme prosenttia ennako i parane mista.

Pirkanmaan palvelu alojen yritys-

- Myynti on laskusuunnassa ja henkilökuntaa vähennetään

ten suhdanne odotukset ovat koko maan keskiarvoa synkemmät.

Myynti väheni vuoden 2014 viimeisellä neljänneksellä ja myynnin ennakoitaan supistuvan myös lähikuukausina.

Henkilökunnan määrä oli hienoisessa laskussa loka-joulukuun aikana. Työvoima vähentynee lievästi myös kuluvan vuoden ensimmäisellä neljänneksellä.

Tuotantokapeikkoja oli tammikuussa 63 %:lla Pirkanmaan palveluvastaajista. Yleisin kapeikko oli heik-

- Suhdannenäkymät loppupalven ajalle ovat vaisut, saldoluku -38

ko kysyntä, joka oli ongelmana 58 %:lla. Ammattityövoimasta oli pulaa kahdeksalla prosentilla alasta ja rahoitusvaikeuksia oli viidellä prosentilla.

Kannattavuus jäi loka-joulukuussa vuoden takaisesta heikommaksi, eikä kannattavuuden odoteta paranevan lähikuukausinakaan. Viime kuukausina hinnat ovat olleet laskussa, mutta kustannukset ovat jatkaneet nousuaan.

Teollisuus ml. rakentaminen

Yrityksiä 60

Henkilökunta 18119, Liikevaihto 7166 milj. euroa

Tuotannon määrä viimeisen kolmen kuukauden aikana
 Tuotannon määrä viimeisen kolmen kk aikana vuodentakaiseen verrattuna
 Tuotannon määrän odotetaan olevan seuraavan kolmen kuukauden aikana

Vastausten prosenttijakaumat
 Suurempi/kyllä Yhtä suuri Pienempi Saldoluku

Tuotantokapasiteettia tällä hetkellä sopivaan verrattuna

28 72 0 28

Tilaukanta tällä hetkellä normaalitilanteeseen verrattuna

1 68 31 -30

Valmiiden tuotteiden varastot normaalitilanteeseen verrattuna

15 78 7 8

Henkilökunnan määrä viimeisen kolmen kuukauden aikana

6 63 31 -25

Henkilökunnan määrän odotetaan olevan seuraavan kolmen kk:n aikana

2 62 36 -34

Tuotannon kasvun esteet

69 69

Kapeikkona ammattityövoiman puute (kaikista vastaajista)

2 2

puute kapasiteetista

0 0

riittämätön kysyntä

63 63

muu tuotantokapeikko

3 3

Suhdannelitilanteen arvioidaan olevan tällä hetkellä

2 70 28 -26

Suhdannenäkymien odotetaan lähitulevaisuudessa paranevan/huononevan

4 84 12 -8

Palvelut

Yrityksiä 51

Henkilökunta 5667

Myynnin määrä viimeisen kolmen kuukauden aikana

10 52 38 -28

Myynnin määrä viimeisen kolmen kk aikana vuodentakaiseen verrattuna

20 40 40 -20

Myynnin määrän odotetaan olevan seuraavan kolmen kuukauden aikana

16 40 44 -28

Henkilökunnan määrä viimeisen kolmen kuukauden aikana

7 75 18 -11

Henkilökunnan määrän odotetaan olevan seuraavan kolmen kk:n aikana

14 67 19 -5

Tuotannon kasvun esteet

63 63

Kapeikkona ammattityövoiman puute (kaikista vastaajista)

8 8

puute kapasiteetista

0 0

riittämätön kysyntä

58 58

muu tuotantokapeikko

5 5

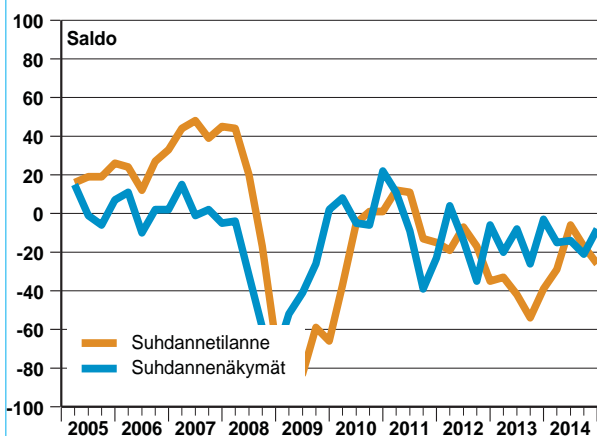
Suhdannelitilanteen arvioidaan olevan tällä hetkellä

3 50 47 -44

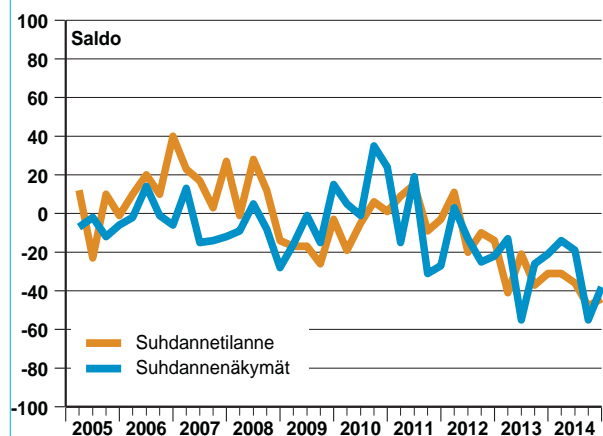
Suhdannenäkymien odotetaan lähitulevaisuudessa paranevan/huononevan

3 56 41 -38

Teollisuus ml. rakentaminen

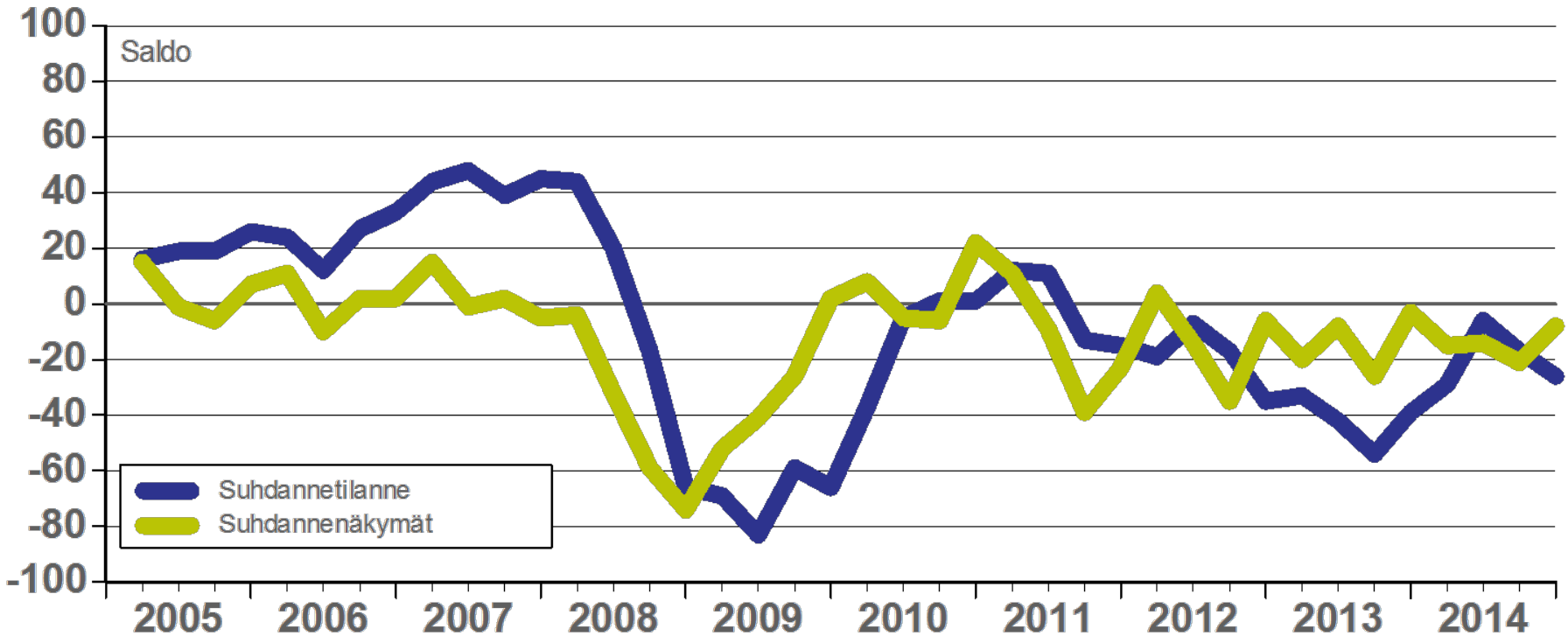


Palvelut



Pirkanmaa

Teollisuus ml. rakentaminen



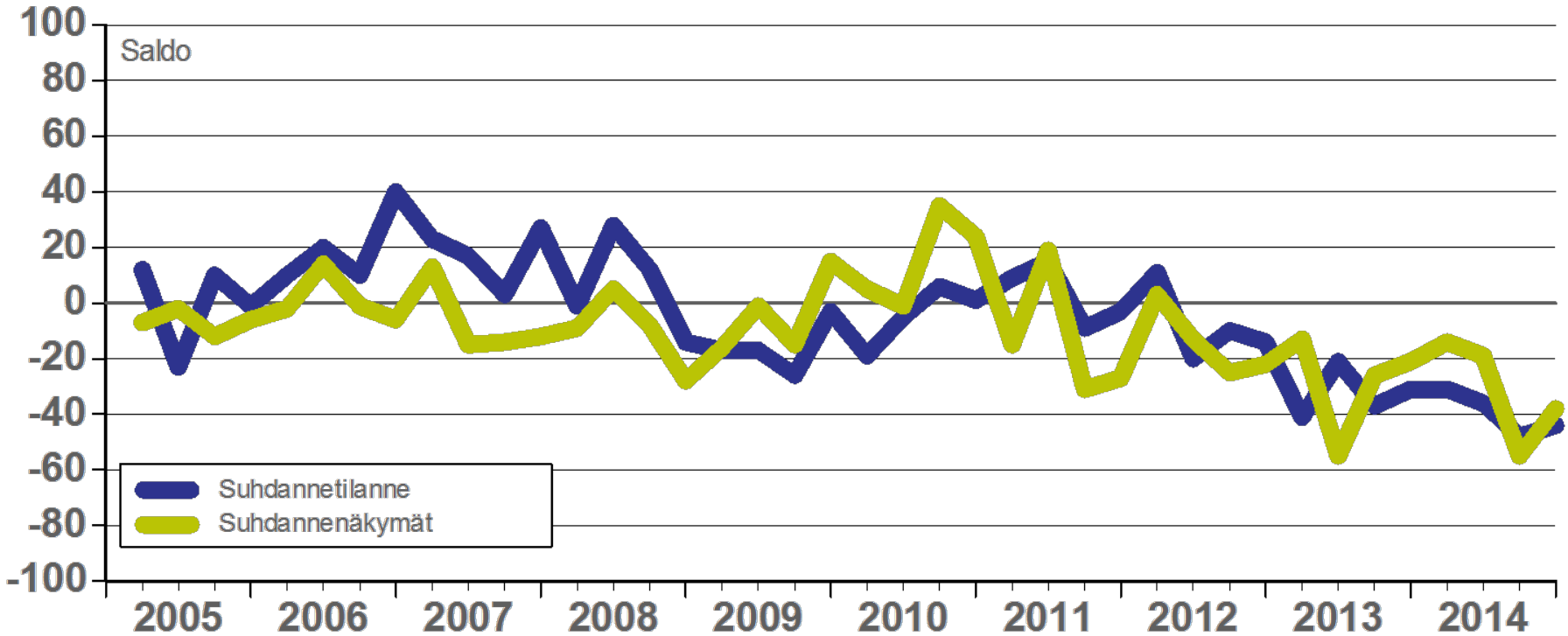
Helmikuu 2015

Lähde: EK:n Suhdannebarometri

12.2.2015/jjka

Pirkanmaa

Palvelut



Helmikuu 2015

Lähde: EK:n Suhdannebarometri

1/2.2.2015/jjka

Suhdannebarometri

Pohjanmaa



Helmikuu 2015

Teollisuus ja rakentaminen

● Suhdannetilanne on viime kuukausien paranemisesta huolimatta normaalia heikompi

Pohjanmaan teollisuuden ja rakentamisen yritysten suhdannetilanne parani lievästi viime vuoden lopussa, mutta tilanne oli yhä tavanomaista heikompi (saldoluku -32).

Suhdanteiden ennakoidaan tummentuvan alkuvuoden aikana, sillä suhdannenäkymien saldoluku oli tammikuussa -26. Viime lokakuussa saldoluku oli -19. Tammikuussa 38 % vastaajista arvioi suhdanteiden olevan heikentymässä ja 12 % odotti paranemista. Pohjanmaan teollisuus-

● Kysyntä on vaimeaa - tuotannon odotetaan kasvavan lievästi kuluvan vuoden alussa

den ja rakentamisen suhdannenäkymät ovat hieman koko maan keskiarvoa harmaammat.

Tuotantomäärät pysyivät pääosin ennallaan vuoden 2014 lopulla. Tuotannon odotetaan kasvavan hieman alkuvuoden 2015 aikana. Tuotantokapasiteetti on kokonaan käytössä vain 55 %:lla vastaajista.

Tilaukset vähenivät lievästi viime vuoden lopulla. Tilaukskannan viimeisin saldoluku oli -32. Valmistusvarastot ovat laskeneet normaalia pie-

● Yleiset suhdannenäkymät ovat pysyneet harmaina, saldoluku -26

nemmiksi, saldoluku -13.

Henkilökunnan määrä pieneni hivenen viime vuoden loka-joulukuussa. Henkilökuntaa vähennettäneen lievästi myös lähikuukausina.

Tammikuussa yleisin tuotantokapeikko oli heikko kysyntä 52 %:n osuudella. Kapasiteetista oli pulaa kolmella prosentilla ja rahoitusvaikeuksia oli kolmella prosentilla alasta.

Kannattavuus on vuoden takaista heikompi. Investoinnit ovat pysyneet likimain ennallaan.

Palvelut

● Suhdannetilanne on heikon kysynnän myötä alamaissa

Pohjanmaan yksityisten palvelualojen suhdannetilannearviot vaimenivat vuoden 2014 viimeisinä kuukausina. Suhdannetilannekysymyksen saldoluku laski tammikuussa 2015 lukemaan -42, kun saldoluku oli viime lokakuussa -23.

Loppupalvea koskevat suhdanneodotukset ovat edelleen miinuksella. Suhdannenäkymien saldoluku oli tammikuussa -18, kun saldoluku oli lokakuuisessa tiedustelussa -24.

Tammikuussa 27 % yrityksistä en-

● Kannattavuus on parantunut viime aikoina jonkin verran - myynti yhä laskusuunnassa

nakoi heikkenemistä ja yhdeksän prosenttia odotti paranemista. Pohjanmaan palvelualojen suhdannenäkymät ovat aavistuksen verran koko maan keskiarvoa varovaisemmat.

Myyntimäärät alenivat hivenen vuoden 2014 viimeisellä neljänneksellä. Myynnin odotetaan kehittyvän vaisusti myös kuluvan vuoden alussa.

Henkilökunnan määrä pieneni viime loka-joulukuussa vähäisen. Työvoiman arvioidaan supistuvan myös kuluvan vuoden alussa.

● Alkuvuotta koskevat suhdanneodotukset ovat vaimeita, saldoluku -18

Tuotantokapeikkoja oli tammikuussa 55 %:lla Pohjanmaan palveluvastaajista. Riittämätön kysyntä oli ongelmana 47 %:lla alasta. Rahoitusvaikeuksia oli kolmella prosentilla ja myös työvoimasta oli pulaa kolmella prosentilla yrityksistä.

Kannattavuus on kohentunut lievästi vuoden takaiseen verrattuna. Lähikuukausina kannattavuuden odotetaan laskevan hivenen.

Pohjanmaa

Teollisuus ml. rakentaminen

Yrityksiä 38

Henkilökunta 10401, Liikevaihto 4493 milj. euroa

	Vastausten prosenttijakaumat			Saldoluku
	Suurempi/kyllä	Yhtä suuri	Pienempi	
Tuotannon määrä viimeisen kolmen kuukauden aikana	23	53	24	-1
Tuotannon määrä viimeisen kolmen kk aikana vuodentakaiseen verrattuna	31	37	32	-1
Tuotannon määrään odotetaan olevan seuraavan kolmen kuukauden aikana	35	39	26	9
Tuotantokapasiteettia tällä hetkellä sopivaan verrattuna	45	52	3	42
Tilauskanta tällä hetkellä normaalitilanteeseen verrattuna	0	68	32	-32
Valmiiden tuotteiden varastot normaalitilanteeseen verrattuna	2	83	15	-13
Henkilökunnan määrä viimeisen kolmen kuukauden aikana	14	67	19	-5
Henkilökunnan määrään odotetaan olevan seuraavan kolmen kk:n aikana	7	63	30	-23
Tuotannon kasvun esteet	59			59
Kapeikkona ammattityövoiman puute (kaikista vastaajista)	0			0
puute kapasiteetista	3			3
riittämätön kysyntä	52			52
muu tuotantokapeikko	5			5
Suhdanneltilanteen arvioidaan olevan tällä hetkellä	5	58	37	-32
Suhdannenäkymien odotetaan lähitulevaisuudessa paranevan/huononevan	12	50	38	-26

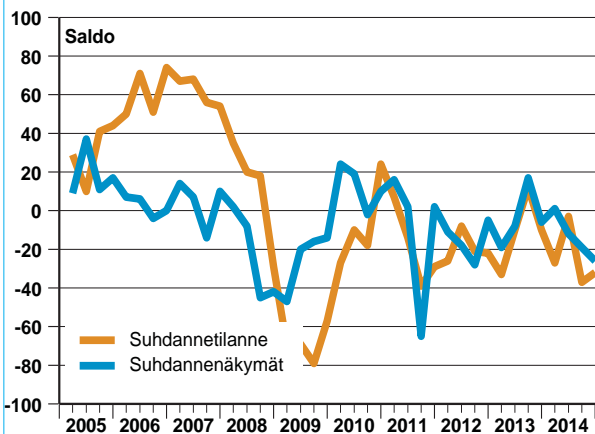
Palvelut

Yrityksiä 36

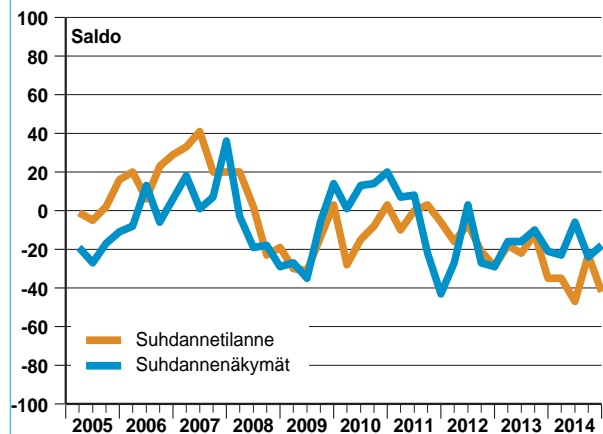
Henkilökunta 3926

	Vastausten prosenttijakaumat			Saldoluku
	Suurempi/kyllä	Yhtä suuri	Pienempi	
Myynnin määrä viimeisen kolmen kuukauden aikana	23	34	43	-20
Myynnin määrä viimeisen kolmen kk aikana vuodentakaiseen verrattuna	23	26	51	-28
Myynnin määrään odotetaan olevan seuraavan kolmen kuukauden aikana	9	52	39	-30
Henkilökunnan määrä viimeisen kolmen kuukauden aikana	8	71	21	-13
Henkilökunnan määrään odotetaan olevan seuraavan kolmen kk:n aikana	0	63	37	-37
Tuotannon kasvun esteet	55			55
Kapeikkona ammattityövoiman puute (kaikista vastaajista)	3			3
puute kapasiteetista	0			0
riittämätön kysyntä	47			47
muu tuotantokapeikko	8			8
Suhdanneltilanteen arvioidaan olevan tällä hetkellä	0	58	42	-42
Suhdannenäkymien odotetaan lähitulevaisuudessa paranevan/huononevan	9	64	27	-18

Teollisuus ml. rakentaminen

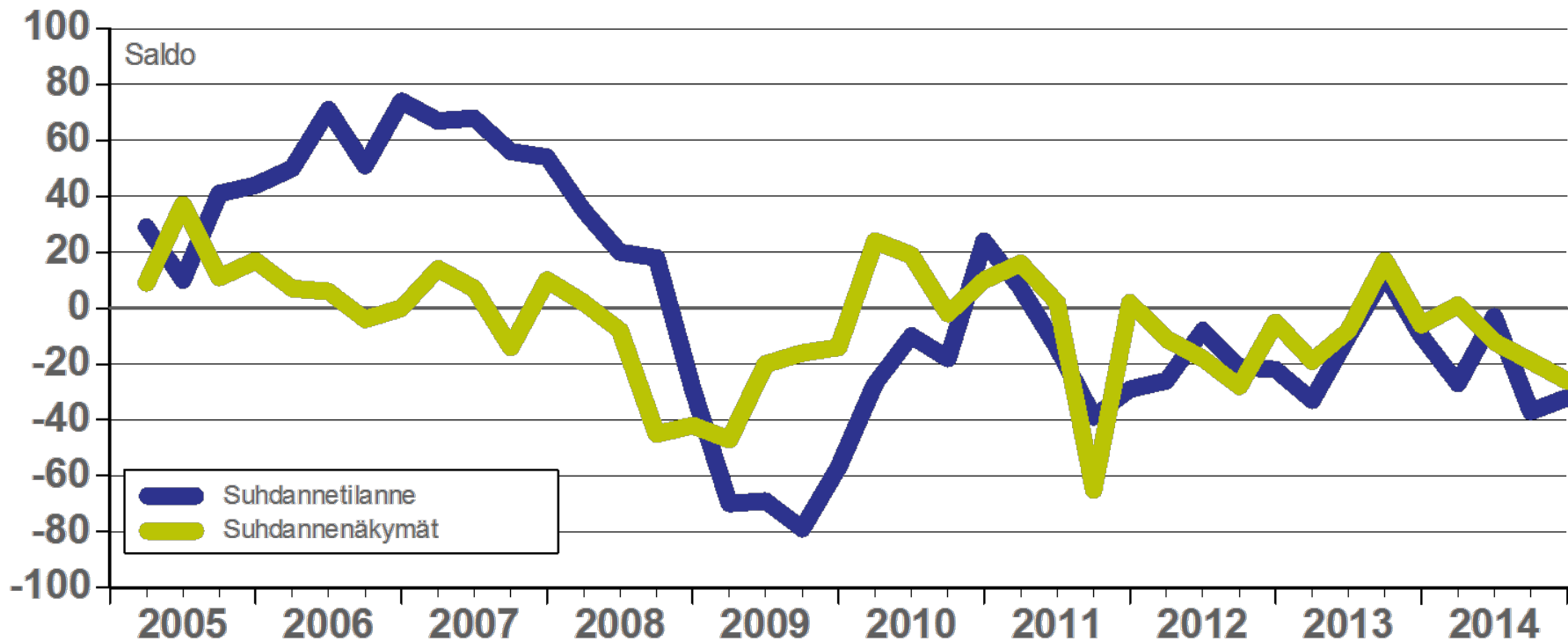


Palvelut



Pohjanmaa

Teollisuus ml. rakentaminen

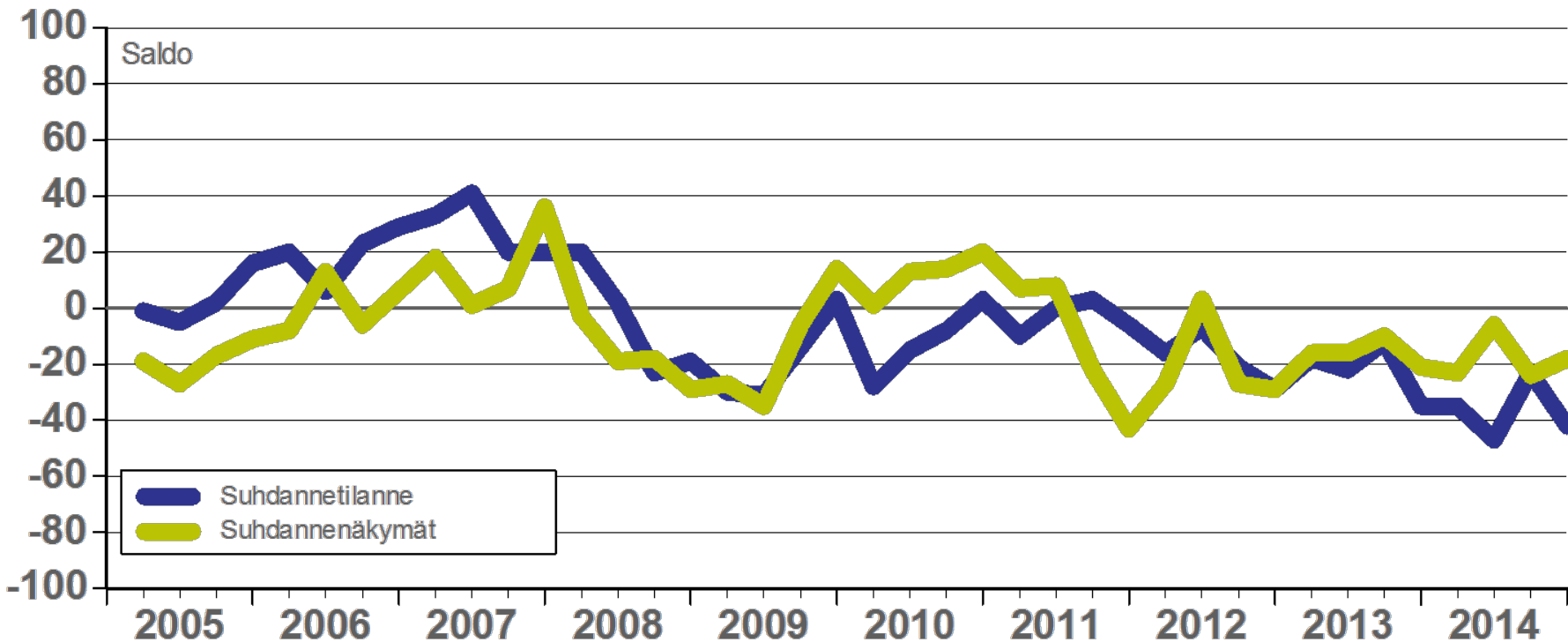


Helmikuu 2015

Lähde: EK:n Suhdannebarometri

12.2.2015/jjka

Pohjanmaa Palvelut



Helmikuu 2015

Lähde: EK:n Suhdannebarometri

12.2.2015/jjka

Suhdannebarometri

Pohjois-Suomi



Helmikuu 2015

Teollisuus ja rakentaminen

● Kannattavuus on parantunut vuoden takaisesta - suhdannetilanne edelleen normaalia heikompi

Pohjois-Suomen teollisuuden ja rakentamisen suhdannetilanne laimeni vuoden 2014 lopussa. Lähikuukausia koskevat suhdanneodotukset kohen- tuivat lievästi, mutta edelleen ollaan miinuksella.

Suhdannenäkymien saldoluku oli tammikuussa 2015 lukemassa -7, kun saldoluku oli viime lokakuussa -20. Tammikuussa yhdeksän prosenttia odotti suhdanteiden heikkenevän ja kaksi prosenttia uskoi paranemiseen. Pohjois-Suomen vastaajien suhdan-

● Yleiset suhdanneodotukset ovat varovaisia, saldoluku -7

neodotukset ovat lähellä koko maan keskiarvoa.

Tuotantomäärät vähenivät hieman vuoden 2014 lopussa. Tuotannon ennakoidaan pysyvän pääosin ennallaan kuluvan vuoden alkukuukausina. Tuotantokapasiteetti on kohtalaisesti hyödynnettynä, sillä 71 %:lla alasta oli kapasiteetti täyskäytössä.

Tilauuskannat ovat kohentuneet hieman loppuvuoden aikana. Tilau- kirjat ovat yhä hieman normaalia pie- nemmät, saldoluku -26. Valmiiden

● Tuotanto pysynee keskimäärin ennallaan lähikuukausina

tuotteiden varastot ovat normaalia suuremmat, saldoluku 17.

Henkilökunnan määrä kääntyi las- kuun viime vuoden lopulla. Työvoi- maa vähennettäneen myös lähikuu- kausina. Tuotantokapeikkoja oli tam- mikuussa 72 %:lla Pohjois-Suomen vastaajista. Kysyntä oli heikkoa 71 %:lla ja rahoitusvaikeuksia oli kah- della prosentilla yrityksistä.

Kannattavuus on vuoden takais- ta parempi ja investoinnit ovat lisään- tyneet.

Palvelut

● Myynti pysyi likimain ennallaan viime vuoden lopulla - lähikuu- kausien odotukset ovat laskussa

Pohjois-Suomen yksityisten palvelu- alojen yritysten arviot tämänhetkises- tä suhdannetilanteesta paranivat lie- västi viime vuoden lopulla. Suhdan- nekuva on kuitenkin edelleen har- maa.

Alkuvuotta 2015 koskevat suhdan- neodotukset ovat alakuloisia. Suh- dannenäkymien saldoluku oli tam- mikuussa -29, kun saldoluku oli vii- me lokakuussa -25. Tammikuussa 35 % vastaajista ennakoivat suhdanteiden hiipuvan loppupalven aikana ja kuusi

● Kysyntä on vaimeaa ja kannat- tavuus on hieman vuoden takaista heikompi

prosenttia arvioi suhdanteiden olevan paranemassa.

Pohjois-Suomen palvelualojen suhdanneodotukset ovat lievästi koko maan keskiarvoa heikommat.

Myynti pysyi lähes ennallaan vuo- den 2014 viimeisinä kuukausina. Myynti- odotukset ovat vaisuja, sillä myynnin odotetaan vähenevän kulu- van vuoden alussa.

Henkilökunnan määrä pieneni lo- ka-joulukuun aikana. Työvoimaa ar- vioidaan vähennettävän jonkin verran

● Suhdannenäkymät ovat lasku- suunnassa, saldoluku -29

kuluvan vuoden alussakin.

Tuotantokapeikkoja ilmoitti tam- mikuussa 50 % palveluvastaajista. Kysyntä oli heikkoa 46 %:lla alasta. Työvoimasta oli pulaa kolmella pro- sentilla ja kaksi prosenttia totesi ra- hoituksessa olevan ongelmia.

Kannattavuus on kustannusten nousun myötä lievästi vuoden takais- ta huonompi.

Pohjois-Suomi

Teollisuus ml. rakentaminen

Yrityksiä 52

Henkilökunta 9852, Liikevaihto 6512 milj. euroa

	Vastausten prosenttijakaumat			Saldoluku
	Suurempi/kyllä	Yhtä suuri	Pienempi	
Tuotannon määrä viimeisen kolmen kuukauden aikana	11	50	39	-28
Tuotannon määrä viimeisen kolmen kk aikana vuodentakaiseen verrattuna	64	16	20	44
Tuotannon määrän odotetaan olevan seuraavan kolmen kuukauden aikana	16	71	13	3
Tuotantokapasiteettia tällä hetkellä sopivaan verrattuna	29	70	1	28
Tilauskanta tällä hetkellä normaalitilanteeseen verrattuna	0	74	26	-26
Valmiiden tuotteiden varastot normaalitilanteeseen verrattuna	24	69	7	17
Henkilökunnan määrä viimeisen kolmen kuukauden aikana	9	58	33	-24
Henkilökunnan määrän odotetaan olevan seuraavan kolmen kk:n aikana	5	66	29	-24
Tuotannon kasvun esteet	72			72
Kapeikkona ammattityövoiman puute (kaikista vastaajista)	0			0
puute kapasiteetista	0			0
riittämätön kysyntä	71			71
muu tuotantokapeikko	0			0
Suhdannelitilanteen arvioidaan olevan tällä hetkellä	6	70	24	-18
Suhdannenäkymien odotetaan lähitulevaisuudessa paranevan/huononevan	2	89	9	-7

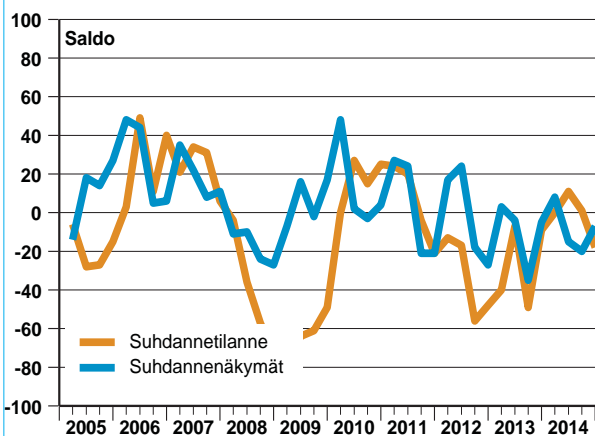
Palvelut

Yrityksiä 84

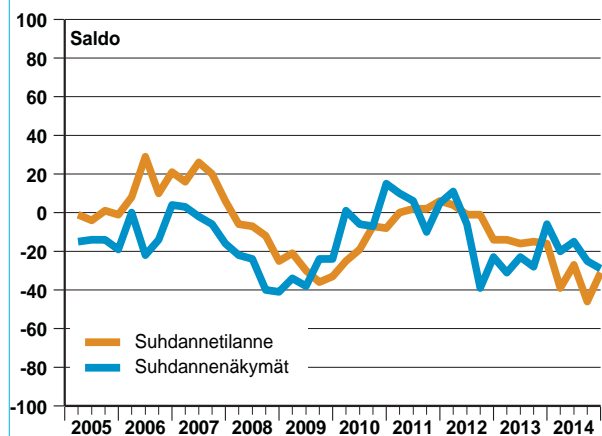
Henkilökunta 6485

	Vastausten prosenttijakaumat			Saldoluku
	Suurempi/kyllä	Yhtä suuri	Pienempi	
Myynnin määrä viimeisen kolmen kuukauden aikana	28	42	30	-2
Myynnin määrä viimeisen kolmen kk aikana vuodentakaiseen verrattuna	20	26	54	-34
Myynnin määrän odotetaan olevan seuraavan kolmen kuukauden aikana	11	46	43	-32
Henkilökunnan määrä viimeisen kolmen kuukauden aikana	14	52	34	-20
Henkilökunnan määrän odotetaan olevan seuraavan kolmen kk:n aikana	8	64	28	-20
Tuotannon kasvun esteet	50			50
Kapeikkona ammattityövoiman puute (kaikista vastaajista)	3			3
puute kapasiteetista	1			1
riittämätön kysyntä	46			46
muu tuotantokapeikko	1			1
Suhdannelitilanteen arvioidaan olevan tällä hetkellä	1	67	32	-31
Suhdannenäkymien odotetaan lähitulevaisuudessa paranevan/huononevan	6	59	35	-29

Teollisuus ml. rakentaminen

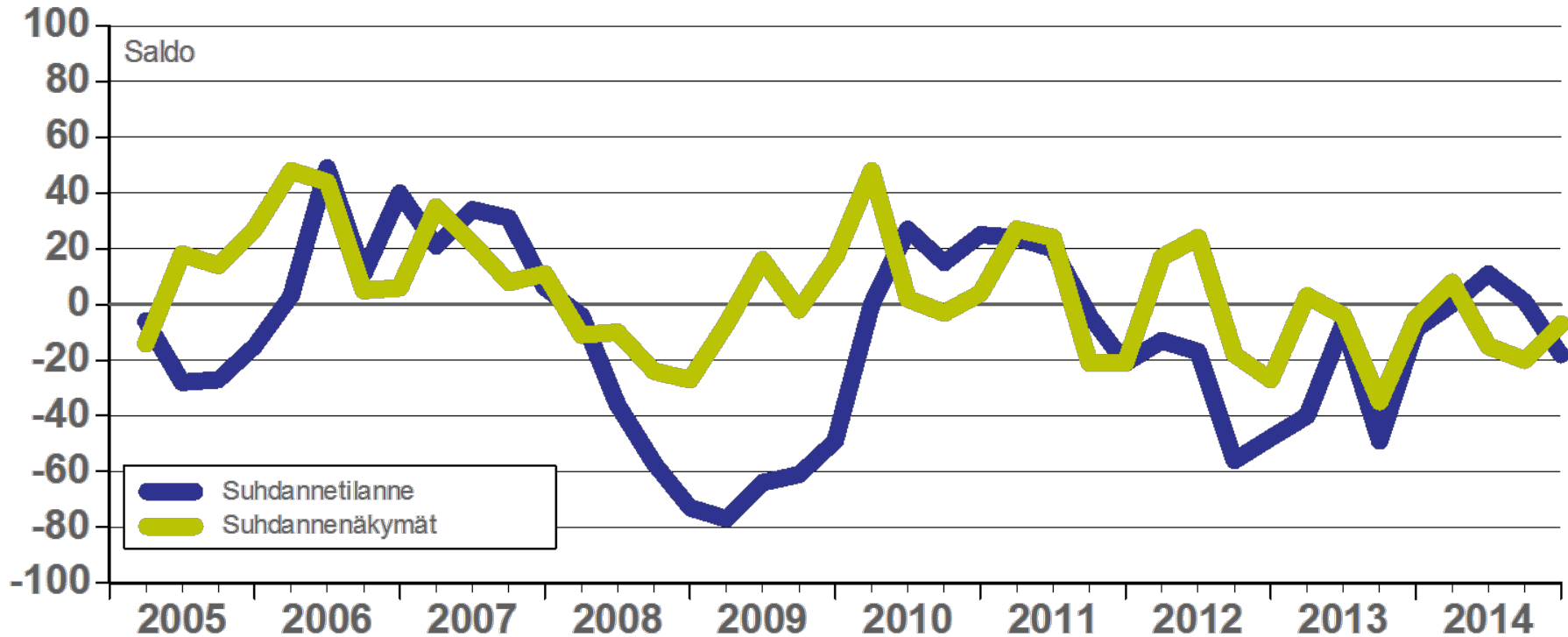


Palvelut



Pohjois-Suomi

Teollisuus ml. rakentaminen



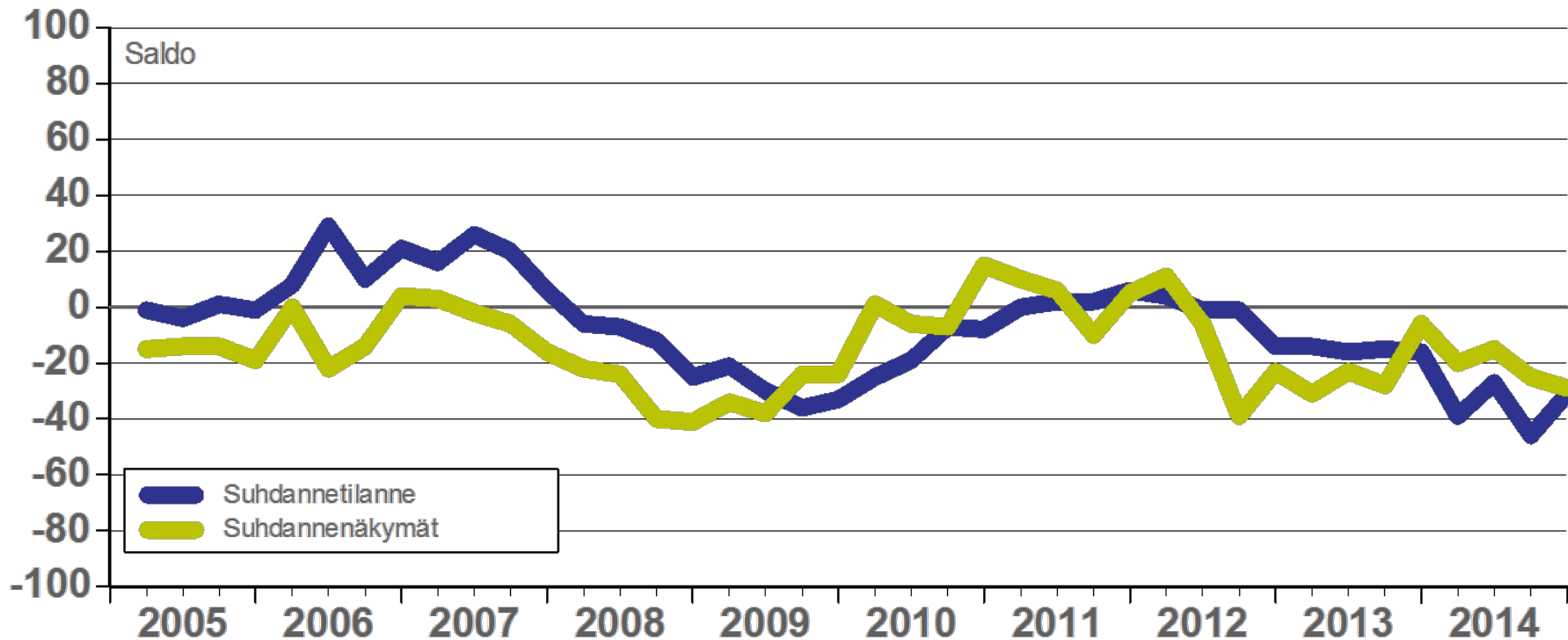
Helmikuu 2015

Lähde: EK:n Suhdannebarometri

1/2.2.2015/jjka

Pohjois-Suomi

Palvelut



Helmikuu 2015

Lähde: EK:n Suhdannebarometri

1/2.2.2015/jjka

Elinkeinoelämän keskusliitto





Suhdannebarometri

Uusimaa

Helmikuu 2015

Teollisuus ja rakentaminen

● Suhdanne tilanne on pysynyt tavanomaista matalammalla

Uudenmaan teollisuuden ja rakentamisen yritysten suhdanne tilanne oli vuoden 2015 alussa hieman normaalia heikompi.

Suhdanne näkymät kirkastuivat lievästi viime vuoden lopussa. Suhdanteet pysyivät talvella ennallaan, sillä suhdanne odotuksien saldoluku oli tammikuussa 1. Saldoluku oli viime lokakuuisessa tiedustelussa -11.

Tammikuussa 18 % vastaajista ennakoivat suhdanteiden paranemisen aikana ja 17 % ennakoivat tilanteen

● Kannattavuus on parantunut ja tuotannon ennakoidaan lisääntyvän alkuvuoden aikana

heikkenevän. Uudenmaan teollisuuden ja rakentamisen suhdanne kuva on jonkin verran koko maan keskiarvoa valoisampi.

Tuotanto pysyi likimain ennallaan vuoden 2014 lopussa. Tuotannon ennakoidaan lisääntyvän kausitekiä huomioita ottaen hieman kuluvan vuoden alussa. Tuotantokapasiteetti oli tammikuussa kokonaan käytössä 68 %:lla alasta.

Tilastilanne on pysynyt hieman normaalia heikompana, saldoluku

● Yleiset suhdanne odotukset ovat nousseet normaalilukemiin, saldoluku 1

ku -24. Valmiiden tuotteiden varastot ovat tavallista täydempiä, saldoluku 14. Henkilökuntaa vähennettiin lievästi viime vuoden lopussa. Työvoima supistuu myös lähikuukausina.

Heikko kysyntä oli yleisin tuotantokapeikko 42 %:n osuudella. Työvoimasta oli pulaa seitsemällä prosentilla alasta ja kuudella prosentilla oli rahoitusvaikeuksia.

Kannattavuus on hieman vuoden takaisesta parempi. Investoinnit ovat vuoden takaisella tasolla.

Palvelut

● Kysyntä pysyi vaimeana vuoden 2014 lopussa

Uudenmaan yksityisten palvelujen suhdanne kuva pysyi harmaana vuoden 2014 lopussa. Tämänhetkistä tilannetta kuvaava saldoluku oli tammikuussa 2015 lukemassa -38.

Suhdanteiden ennakoidaan pysyvän alamaissa alkuvuoden 2015 aikana. Suhdanne näkymien saldoluku oli tammikuussa -11, kun saldoluku oli lokakuussa -17. Tammikuussa 24 % vastaajista ennakoivat heikkenemistä ja 13 % odotti paranemista. Uudenmaan palvelualojen suhdanne kuva on lä-

● Suhdanne näkymät ovat alaluokaisia, saldoluku -11

hellä koko maan keskiarvoa.

Myynti lisääntyi aavistuksen verran viime vuoden lopussa. Myynti pysyy lähikuukausina keskimäärin ennallaan.

Henkilökunnan määrä pienentyi lievästi loka-joulukuussa. Työvoimaa supistetaan edelleen vuoden 2015 ensimmäisellä neljänneksellä.

Tuotantokapeikkoja oli tammikuussa 58 %:lla Uudenmaan palveluyrityksistä. Kysyntä oli heikkoa 44 %:lla alasta. Ammattityövoimasta oli

● Myynti lisääntyi hieman viime vuoden lopussa - lähikuukausina myynti pysyy ennallaan

pulaa kuudella prosentilla ja rahoitusvaikeuksia oli neljällä prosentilla alasta.

Kannattavuus vaihtelee yrityksittäin. Keskimäärin kannattavuus on pysynyt vuoden takaisella tasolla. Kannattavuus hiipuu aavistuksen lähikuukausina.

Teollisuus ml. rakentaminen

Yrityksiä 125

Henkilökunta 32014, Liikevaihto 16919 milj. euroa

Tuotannon määrä viimeisen kolmen kuukauden aikana
 Tuotannon määrä viimeisen kolmen kk aikana vuodentakaiseen verrattuna
 Tuotannon määrään odotetaan olevan seuraavan kolmen kuukauden aikana

Tuotantokapasiteettia tällä hetkellä sopivaan verrattuna

Tilaukanta tällä hetkellä normaalitilanteeseen verrattuna
 Valmiiden tuotteiden varastot normaalitilanteeseen verrattuna

Henkilökunnan määrä viimeisen kolmen kuukauden aikana
 Henkilökunnan määrään odotetaan olevan seuraavan kolmen kk:n aikana

Tuotannon kasvun esteet

Kapeikkona ammattityövoiman puute (kaikista vastaajista)
 puute kapasiteetista
 riittämätön kysyntä
 muu tuotantokapeikko

Suhdannelitilanteen arvioidaan olevan tällä hetkellä
 Suhdannenäkymien odotetaan lähitulevaisuudessa paranevan/huononevan

	Vastausten prosenttijakaumat			Saldoluku
	Suurempi/kyllä	Yhtä suuri	Pienempi	
Tuotannon määrä viimeisen kolmen kuukauden aikana	22	60	18	4
Tuotannon määrä viimeisen kolmen kk aikana vuodentakaiseen verrattuna	30	44	26	4
Tuotannon määrään odotetaan olevan seuraavan kolmen kuukauden aikana	21	60	19	2
Tuotantokapasiteettia tällä hetkellä sopivaan verrattuna	32	62	6	26
Tilaukanta tällä hetkellä normaalitilanteeseen verrattuna	10	56	34	-24
Valmiiden tuotteiden varastot normaalitilanteeseen verrattuna	27	60	13	14
Henkilökunnan määrä viimeisen kolmen kuukauden aikana	14	61	25	-11
Henkilökunnan määrään odotetaan olevan seuraavan kolmen kk:n aikana	7	72	21	-14
Tuotannon kasvun esteet	51			51
Kapeikkona ammattityövoiman puute (kaikista vastaajista)	7			7
puute kapasiteetista	6			6
riittämätön kysyntä	42			42
muu tuotantokapeikko	0			0
Suhdannelitilanteen arvioidaan olevan tällä hetkellä	8	63	29	-21
Suhdannenäkymien odotetaan lähitulevaisuudessa paranevan/huononevan	18	65	17	1

Palvelut

Yrityksiä 336

Henkilökunta 120139

Myynnin määrä viimeisen kolmen kuukauden aikana
 Myynnin määrä viimeisen kolmen kk aikana vuodentakaiseen verrattuna
 Myynnin määrään odotetaan olevan seuraavan kolmen kuukauden aikana

Henkilökunnan määrä viimeisen kolmen kuukauden aikana
 Henkilökunnan määrään odotetaan olevan seuraavan kolmen kk:n aikana

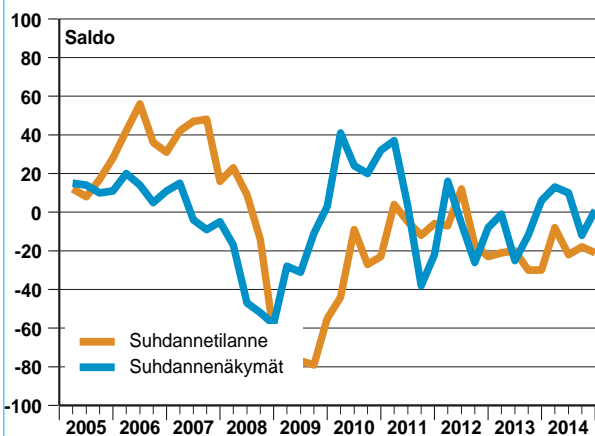
Tuotannon kasvun esteet

Kapeikkona ammattityövoiman puute (kaikista vastaajista)
 puute kapasiteetista
 riittämätön kysyntä
 muu tuotantokapeikko

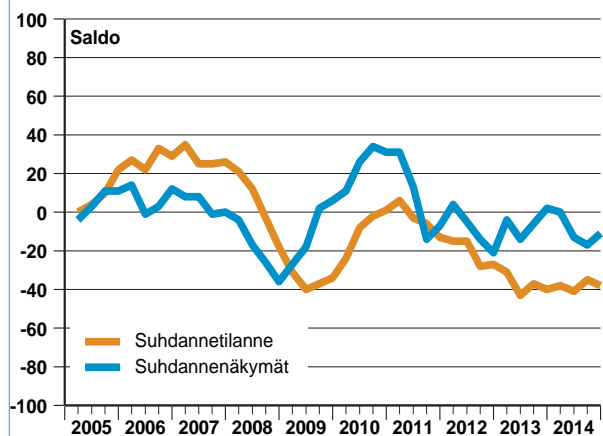
Suhdannelitilanteen arvioidaan olevan tällä hetkellä
 Suhdannenäkymien odotetaan lähitulevaisuudessa paranevan/huononevan

	Vastausten prosenttijakaumat			Saldoluku
	Suurempi/kyllä	Yhtä suuri	Pienempi	
Myynnin määrä viimeisen kolmen kuukauden aikana	34	41	25	9
Myynnin määrä viimeisen kolmen kk aikana vuodentakaiseen verrattuna	31	38	31	0
Myynnin määrään odotetaan olevan seuraavan kolmen kuukauden aikana	19	59	22	-3
Henkilökunnan määrä viimeisen kolmen kuukauden aikana	10	71	19	-9
Henkilökunnan määrään odotetaan olevan seuraavan kolmen kk:n aikana	6	73	21	-15
Tuotannon kasvun esteet	58			58
Kapeikkona ammattityövoiman puute (kaikista vastaajista)	6			6
puute kapasiteetista	3			3
riittämätön kysyntä	44			44
muu tuotantokapeikko	8			8
Suhdannelitilanteen arvioidaan olevan tällä hetkellä	4	54	42	-38
Suhdannenäkymien odotetaan lähitulevaisuudessa paranevan/huononevan	13	63	24	-11

Teollisuus ml. rakentaminen

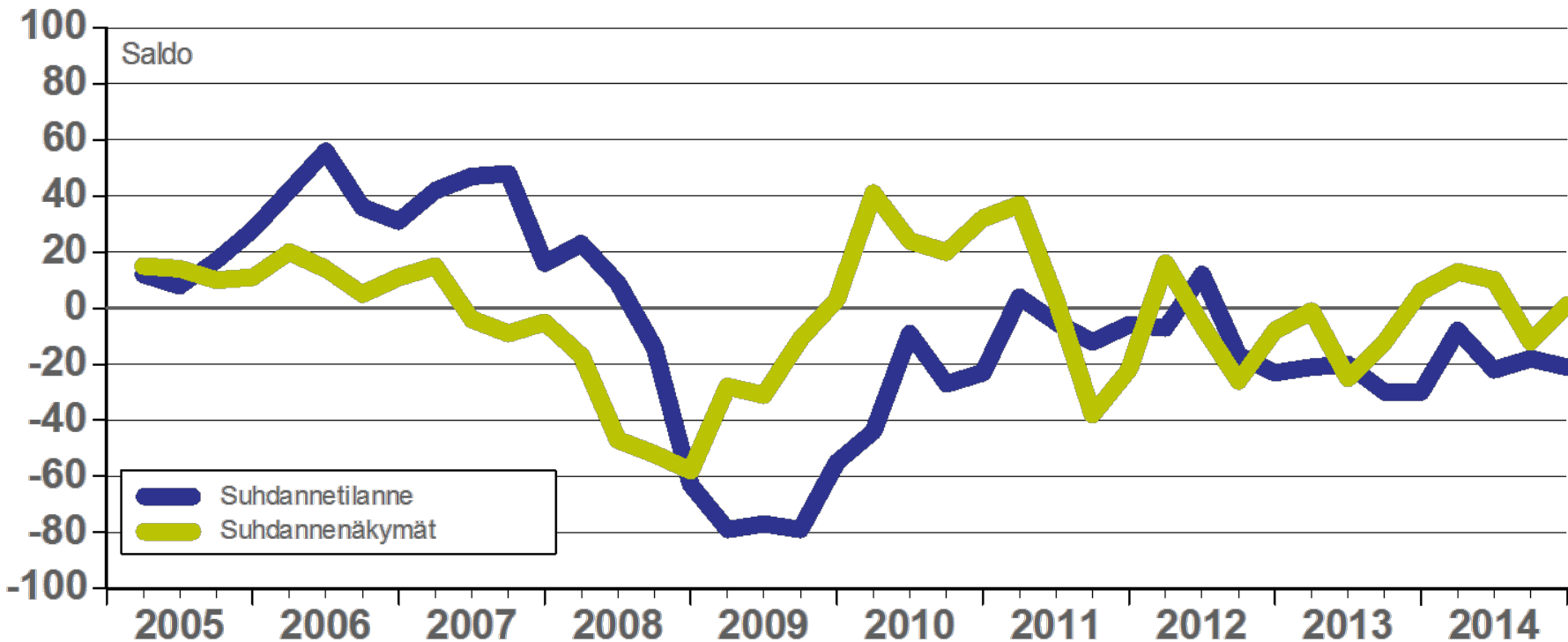


Palvelut



Uusimaa

Teollisuus ml. rakentaminen



Helmikuu 2015

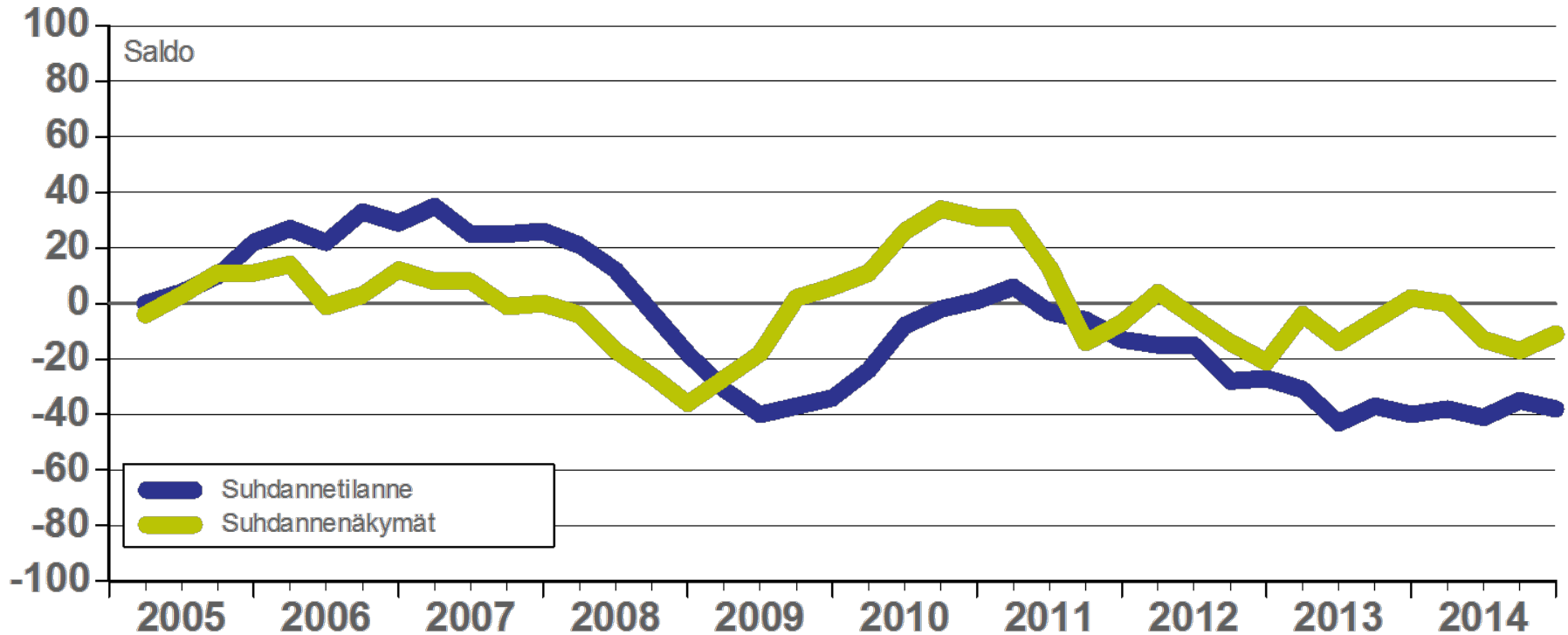
Lähde: EK:n Suhdannebarometri

12.2.2015/jjka

Elinkeinoelämän keskusliitto



Uusimaa Palvelut



Helmikuu 2015

Lähde: EK:n Suhdannebarometri

12.2.2015/jjka