



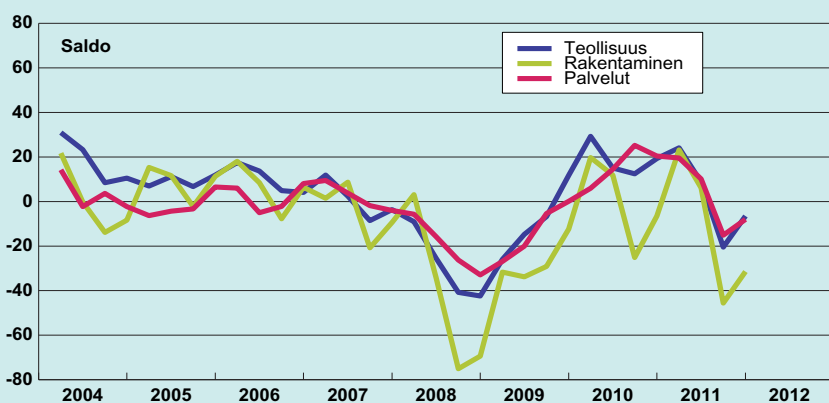
Suhdannebarometri

Helmi­kuu 2012

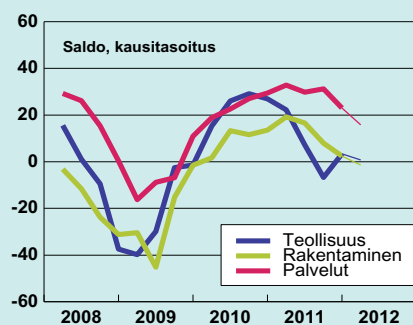
Suhdannebarometri

Helmikuu 2012

Suhdannenäkymät



Tuotanto- ja myyntiodotus



Suhdanteet helmikuussa 2012

- Suhdantetilanne tällä hetkellä jonkin verran keskimääräistä heikompi
- Näkymät vaisut, mutta vähän luottavaisemmat kuin syksyllä
- Tuotanto ei kuitenkaan kasvaisi lähikuukausina ja henkilöstö voisi supistua vähän
- Euroopan taloustilanne edelleen riskialtis – uusimmat tiedot USA:sta varovaisen myönteisiä

EK:n tammikuussa tekemän tiedustelun mukaan suomalaisyritysten suhdannekuva synkeni loivasti loppuvuonna. Tämänhetkistä tilannetta kuvataan useimmilla toimialoilla jonkin verran keskimääräistä heikommaksi.

Teollisuudessa ja rakentamisessa uusia tilauksia saatiin varsin niukasti ja tuotanto kasvoi vain hitaasti. Sen sijaan palveluyritysten myynti oli melko nopeassa kasvussa.

Suhdanteiden heikkeneminen jatkuu, vaikka näkymät vähän luottavaisemmat kuin syksyllä

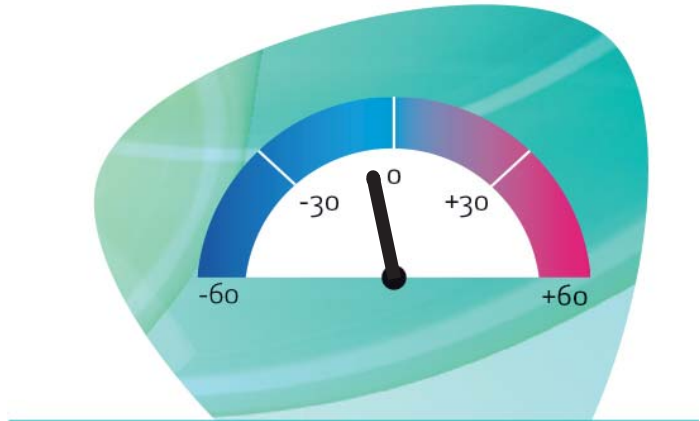
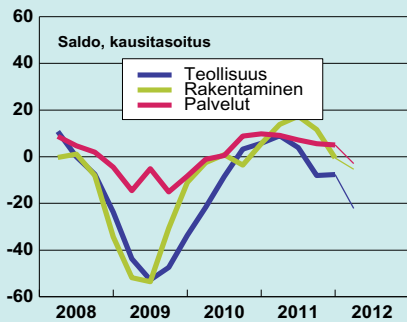
Suhdannenäkymät seuraavalle puolelle vuodelle ovat varovaiset, vaikkakin kaikilla päätoimialoilla hieman luottavaisemmat kuin kolme kuukautta sitten. Suhdanteiden yleisen heikkenemisen odotetaan jatkuvan seuraavan puolen vuoden kuluessa. Ainoastaan palvelualoilla on odotuksia myynnin kasvusta – teollisuuden ja rakentamisen tuotanto pysyisi ennallaan.

Teollisuuden suhdannenäkymät ovat tammikuussa tehdyssä tiedustelussa lukemassa -6 (lokakuussa -20). Rakentamisessa suhdannenäkymien saldo luku on nyt -32 (lokakuussa -45). Palveluyritysten näkymät ovat puolestaan tasolla -8 (lokakuussa -15).

Henkilöstömäärä kasvoi loppuvuonna jonkin verran palvelualoilla, kun taas rakentamisessa se oli vakaa ja teollisuudessa väheni loivasti. Odotukset lähikuukausille ovat varsin vaisut: teollisuuden henkilöstö supistuu ja muilla aloilla se pysyy ennallaan.

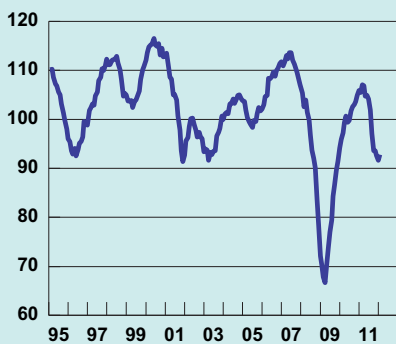
Teollisuuden kapasiteetin käyttöaste laski jo melko paljon alle keskimääräisen. Valmistusvarastot kuitenkin painuivat lähelle normaalia. Heikko kysyntä on kaikilla toimialoilla tärkein toiminnan este. Palveluissa ja erityisesti rakentamisessa myös työvoimapula on jatkunut merkittävänä.

Henkilöstö ja henkilöstöodotus



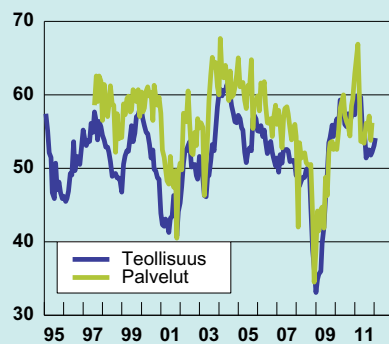
Koko elinkeinoelämän suhdannenäkymät ovat varovaiset, mutta hieman aiempaa luottavaisemmat. Suhdanteiden ennustetaan heikkenevän loivasti seuraavan puolen vuoden aikana.

Talouden ilmapiiri-indikaattori, EU-maat



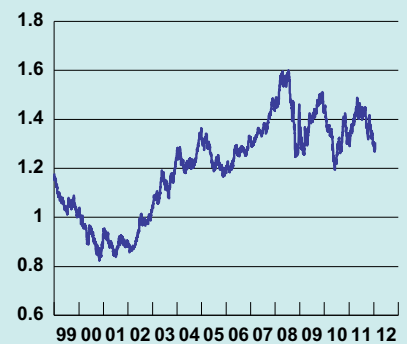
Lähde: EU:n komissio

Ostopäälliköiden indeksi, USA



Lähde: ISM

Euron dollarikurssi



Lähde: Suomen Pankki

USA:sta pientä valonkajoa – Euroopan taloustilanne yhä uhkaava

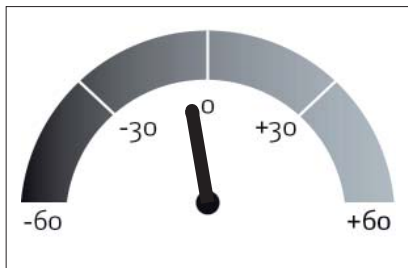
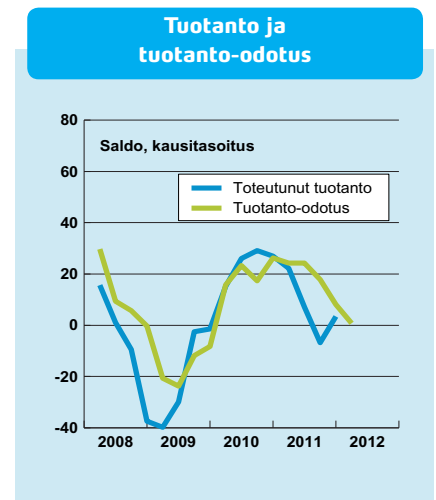
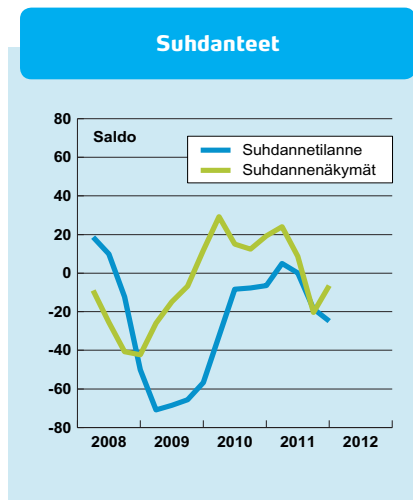
Tuoreimmat maailmantalouden kasvuennusteet kuluvalle vuodelle on painettu lähelle 3 prosenttia. Aasian odotetaan kasvavan edelleen melko nopeasti, kun taas Eurooppa olisi nollakasvun tuntumassa. Uusimmat tiedot USA:n taloudesta ovat sen sijaan varovaisen myönteisiä.

Euroopan maiden valtionlainakriisi on edelleen keskeisin uhka, joka voi muuttaa globaalin talouskehityksen selvästikin heikompaan. Euron kurssi on alkanut heikentyä jälleen, heijastaen mantereen laajoja talousongelmia.

EU-maiden talouden ilmapiiri-indikaattori laski voimakkaasti viime syksynä, mutta lasku on nyt tasaantunut. USA:n taloutta ennustavat ostopäällikköindeksit ovat kääntyneet hieman vahvempaan. Myös Suomessa kuluttajien luottamuksen viimesyksyinen voimakas lasku on tasaantunut.

Teollisuus

- Suidanteissa ei suuria muutoksia vuodenvaihteessa: tilanne jonkin verran normaalia heikompi
- Tuotanto kasvoi loppuvuonna aavistuksen ja henkilöstö pysyi ennallaan
- Suidannenäkymät alkuvuodelle varovaiset, mutta luottavaisemmat kuin syksyllä (saldoluku -6)
- Tuotanto ei kasvaisi ensimmäisellä neljänneksellä, ja henkilöstö vähenisi jonkin verran
- Loppukevälle heikkoja kasvuo-dotuksia



Teollisuuden suidannenäkymät

Suomalaisten teollisuusyritysten suidanteet heikkenivät viime vuoden lopulla aavistuksen lisää. Tämänhetkistä tilannetta kuvataan jonkin verran keskimääräistä heikommaksi.

Suidanneodotukset hieman luottavaisemmat kuin syksyllä

Suidanneodotukset seuraavalle puolelle vuodelle ovat varovaiset, mutta silti vähän luottavaisemmat kuin loppusyksyllä. Yleisen suidannetilanteen odotetaan kuitenkin heikenevän loivasti.

Suidannenäkymien saldoluku oli tammikuussa tehdyssä Suidannebarometrissa lukemassa -6 (lokakuussa -20).

Suidanteiden paranemista odotti nyt 19 prosenttia vastaajista (lokakuussa 16 %). Käännettä heikompaan enteili puolestaan uusimmassa tiedustelussa 25 prosenttia yrityksistä (lokakuussa 36 %).

Tuotanto pysyisi lähikuukausien ajan ennallaan

Teollisuuden vastaajyritysten tuotanto kasvoi loppusyksyllä aavistuksen. Kehitys vastasi aiempia odotuksia. Ensimmäiselle neljännekselle ei odoteta lainkaan tuotannon kasvua, kun taas toiselle neljänneksellä on jälleen varovaisia kasvuo-dotuksia.

Kapasiteetin käyttöaste laski melko matalaksi, sillä jo 43 prosentilla vastaajista oli ylikapasiteettia (lokakuussa 37 %).

Tilaukanta melko matala – uusien tilausten määrän pysyisi vakaana

Teollisuusyritysten uusien tilausten määrä aleni hieman loppusyksyllä. Tilaukanta kutistui vähän.

Uusien tilausten määrän odotetaan pysyvän lähes ennallaan alkuvuonna.

Valmistuotevarastot pysyvät lähellä keskimääräistä tasoa.

Suhdanne tiedustelun päätuloksia, saldo

	2009				2010				2011			
	I	II	III	IV	I	II	III	IV	I	II	III	IV
Tuotannon määrä viimeisen 3 kk:n aikana	-38	-21	-2	-7	19	35	29	22	28	16	-8	0
Tuotanto-odotus seuraavalle 3 kk:lle	-14	-9	-9	7	35	19	25	15	37	18	8	-9
Tuotantokapasiteettia sopivasti/liian vähän (% vastaajista)	37	39	42	42	60	69	71	72	75	72	63	57
Tilaukanta normaaliin verrattuna	-59	-51	-49	-49	-30	-9	-8	-14	-2	-11	-21	-29
Vientitilaukanta normaaliin verrattuna	-64	-53	-54	-51	-31	-12	-13	-16	-2	-10	-21	-35
Valmiiden tuotteiden varastot normaaliin verrattuna	12	-5	-15	-13	-11	-6	-4	0	5	3	8	3
Henkilökunnan määrä viimeisen 3 kk:n aikana	-41	-43	-50	-41	-19	2	1	-1	12	15	-11	-13
Henkilökuntaodotus seuraavalle 3 kk:lle	-40	-48	-35	-21	-11	-1	-7	4	13	1	-22	-23
Viennin määrä viimeisen 3 kk:n aikana	-79	-77	-66	-31	11	34	22	40	36	23	0	-9
Vientiodotus seuraavalle 3 kk:lle	18	-15	-10	15	19	20	19	26	33	23	2	22
Tuotannon / myynnin kasvun esteitä kaikkiaan	67	62	65	56	50	47	44	37	35	38	43	47
Esteenä ammattityövoiman puute (% vastaajista)	2	2	1	1	2	3	4	4	4	6	4	3
puute kapasiteetista	1	3	1	0	7	14	7	3	7	5	5	3
riittämätön kysyntä	65	60	61	52	38	29	30	30	22	27	35	40
muu este	1	1	3	4	5	2	5	2	2	2	1	4
Suhdanne tilanne tällä hetkellä	-70	-69	-66	-56	-32	-9	-7	-7	6	1	-19	-24
Suhdannenäkymät lähitulevaisuuteen	-26	-15	-7	11	29	16	12	19	24	9	-20	-6

Työvoiman määrä vähenee

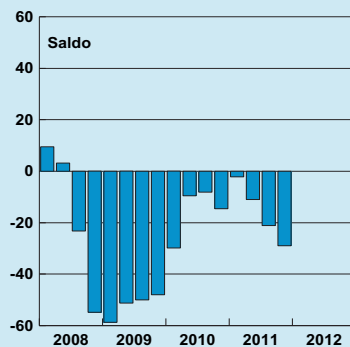
Teollisuusyritysten henkilöstömäärä väheni aavistuksen loppuvuonna, mutta kehitys oli silti hieman parempaa kuin edellisessä tiedustelussa arvioitiin. Seuraavan kolmen kuukauden aikana henkilöstön supistumisen ennustetaan kuitenkin nopeutuvan.

Myyntihinnat pysyivät ennallaan alkutalvella, mutta kustannukset kasvoivat samalla jonkin verran. Kannattavuus pysyi keskimäärin vakaana.

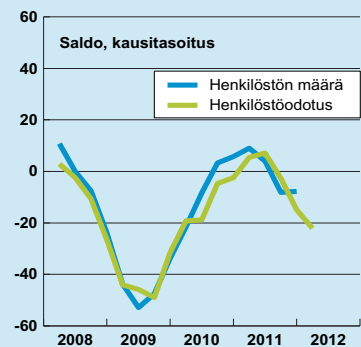
Sekä hintojen että kustannusten ennustetaan nousevan hieman alkuvuonna. Kannattavuus pysyisi nykytasollaan.

Riittämätön kysyntä on merkittävin tuotannon kasvun este. Suhdannebarometrissa 40 prosenttia teollisuuden vastaajista koki kysynnän heikoksi (lokakuussa 35 %). Työvoimapula oli ongelmana vain kolmella prosentilla vastaajista.

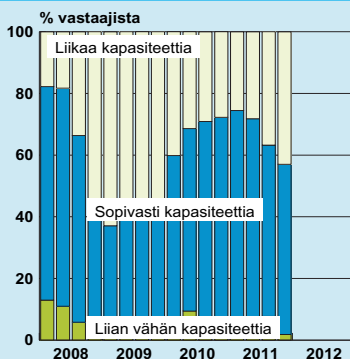
Tilaukanta



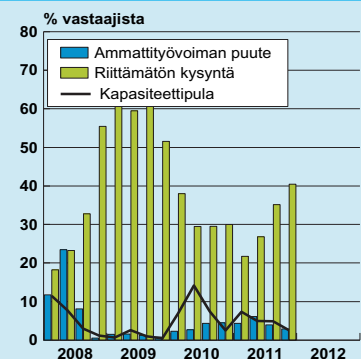
Henkilöstö ja henkilöstöodotus



Tuotantokapasiteetti

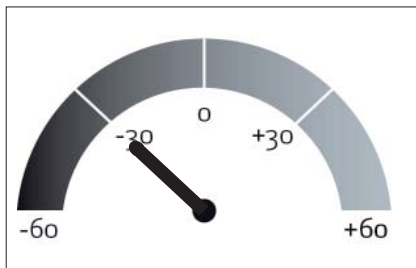
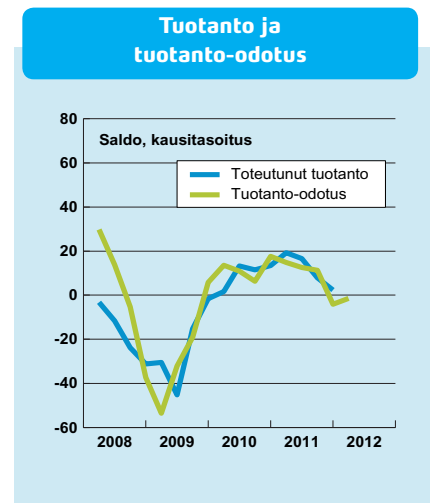
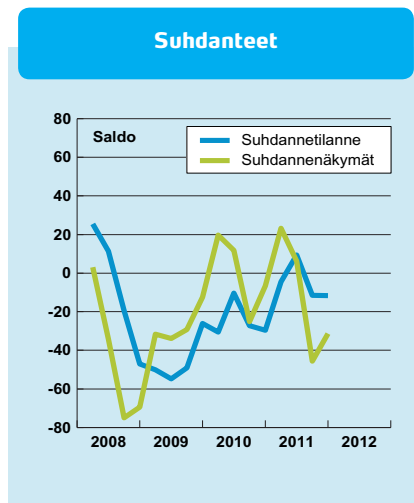


Tuotannon kasvun esteet



Rakentaminen

- Tämänhetkinen suhdannetilanne lähellä tavanomaista
- Tuotanto kasvoi alkutalvella hitaasti ja henkilöstö pysyi ennallaan
- Kapasiteetin käyttöaste melko korkea
- Odotukset melko varovaiset (saldoluku -32), ei juuri kasvuodotuksia alkuvuodelle
- Suhdannekuvassa hajontaa: sekä työvoimapolua että heikkoa kysyntää esiintyy



Rakentamisen suhdannenäkymät

EK:n tammikuussa tekemän tiedustelun mukaan rakennusalan yritykset arvioivat tämänhetkisen suhdannetilanteensa olevan lähellä keskimääräistä. Tuotanto kasvoi alkutalvella hieman ja kapasiteetin käyttöaste oli edelleen melko korkea. Sen sijaan näkymät alkuvuodelle ovat varovaiset.

Tilaukanta hieman alle keskimääräisen

Rakennusyritysten saamien uusien tilausten määrä laski hieman viime vuoden lopulla. Tilauskannan kuvataan pysyneen vakaana, mutta sen taso on hieman alle tavanomaisen.

Tuotannon kasvu laantui viime vuoden lopulla odotetusti, ja kasvuvauhti jäi varsin hitaaksi. Henkilöstömäärä pysyi odotetusti vakaana.

Myymättömien huoneistojen lukumäärä oli tiedustelun mukaan edelleen matala.

Myyntihinnat pysyivät lähes ennallaan, ja kustannusten nousu jatkui

kohtalaisena. Kannattavuuden paraneminen päättyi.

Tuotantomäärien arvioidaan pysyvän nykyisellään

Suhdanneodotukset lähikuukausille ovat melko vaisut osin kausiluonteisista syistä.

Lähtöleveys suhdannenäkymiä kartoittava saldoluku oli tammikuussa -32. Edellisessä Suhdannebarometrissa lokakuussa suhdannenäkymät olivat tasolla -45. Ainoastaan yksi prosentti vastaajayrityksistä odotti suhdanteiden vahvistuvan alkuvuonna, ja käännettä heikompaan ennusti nyt 33 % yrityksistä.

Uusien tilausten määrän odotetaan yhä hieman laskevan alkuvuoden aikana.

Tuotantomäärien arvioidaan olevan ensimmäisellä neljänneksellä samalla tasolla kuin viime vuoden lopulla. Myöskään toiselle neljännekselle ei ole juuri kasvuodotuksia.

Suhdanne tiedustelun päätuloksia, saldo

	2009				2010				2011			
	I	II	III	IV	I	II	III	IV	I	II	III	IV
Tuotannon määrä viimeisen 3 kk:n aikana	-40	-25	-7	-17	-8	33	20	-3	11	38	15	-14
Tuotanto-odotus seuraavalle 3 kk:lle	-8	-3	-18	-2	35	21	-6	0	36	25	-28	-15
Tuotantokapasiteettia sopivasti/liian vähän (% vastaajista)	45	64	66	60	64	78	68	75	84	91	84	80
Tilaukanta normaaliin verrattuna	-57	-53	-41	-42	-47	-25	-28	-26	-5	6	-15	-13
Vienti tilaukanta normaaliin verrattuna	-52	-58	-58	-62	-64	-34	-42	-48	-45	-37	12	-9
Myyntöomien asuinhuoneistojen määrä normaaliin verrattuna	-1	-25	-51	-41	-60	-33	-45	-36	-36	-46	-30	-36
Henkilökunnan määrä viimeisen 3 kk:n aikana	-57	-17	-28	-41	-9	38	-2	-26	9	57	12	-32
Henkilökuntaodotus seuraavalle 3 kk:lle	-6	-39	-42	-14	35	-5	-36	1	34	0	-31	-5
Viennin määrä viimeisen 3 kk:n aikana	-57	-14	-79	-50	-58	-38	-16	-16	-26	34	36	67
Vientiodotus seuraavalle 3 kk:lle	-29	-27	8	14	70	-8	-3	44	29	-10	-31	-29
Tuotannon / myynnin kasvun esteitä kaikkiaan	77	64	62	64	76	60	50	57	55	66	72	76
Esteenä ammattityövoiman puute (% vastaajista)	11	17	10	11	20	30	13	13	20	40	31	36
puute kapasiteetista	0	0	2	0	1	9	2	1	1	5	3	1
riittämätön kysyntä	61	38	50	49	50	31	36	34	33	29	35	38
muu este	5	6	2	5	5	2	2	2	5	4	10	14
Suhdanne tilanne tällä hetkellä	-50	-54	-49	-26	-31	-10	-27	-30	-5	9	-11	-11
Suhdanne näkymät lähitulevaisuuteen	-31	-33	-30	-12	20	12	-25	-6	23	7	-45	-32

Henkilöstöodotukset ovat myös melko varovaiset, sillä henkilöstön ennustetaan jopa aavistuksen supistuvan.

Rakennusyritykset uskovat myyntihintojensa pysyvän lähes ennallaan. Kustannusten ennustetaan kohoavan hieman, ja kannattavuuden nähdään pysyvän nykytasollaan.

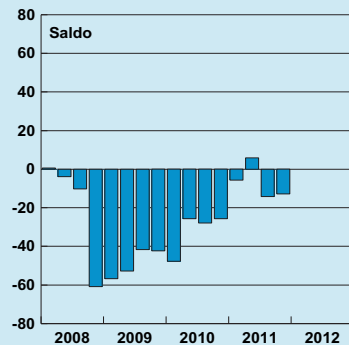
Kapasiteetin käyttöaste on pysynyt kohtalaisen hyvänä. Uusimmassa tiedustelussa 20 prosentilla yrityksistä on vapaata kapasiteettia (edellisvuonna 25 %).

Suhdannekuva hajanainen: sekä työvoimapulaa että heikkoa kysyntää

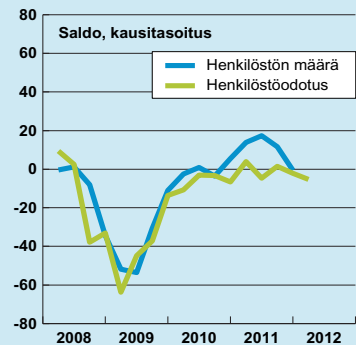
Työvoimapula on jatkunut talvikaudesta huolimatta yleisenä. Tilanteen hajanaisuudesta kertoo, että myös riittämätöntä kysyntää kokevia yrityksiä on melko paljon.

Työvoimapula oli ongelmana 36 prosentilla vastaajia (edellisvuonna 13 %). Kysyntää kuvasi heikoksi 38 % yrityksistä (vuosi sitten 34 %).

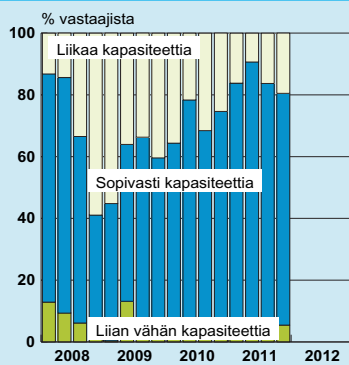
Tilaukanta



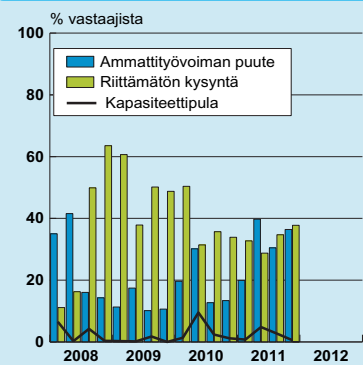
Henkilöstö ja henkilöstöodotus



Tuotantokapasiteetti

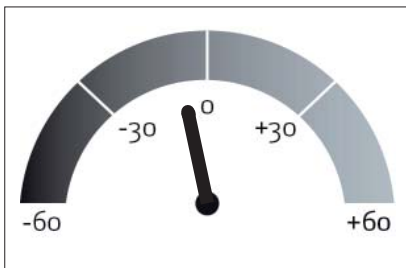
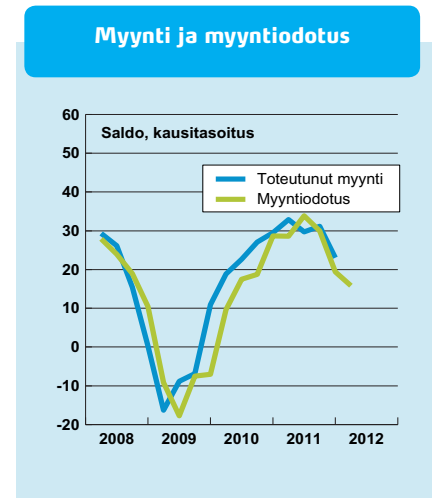
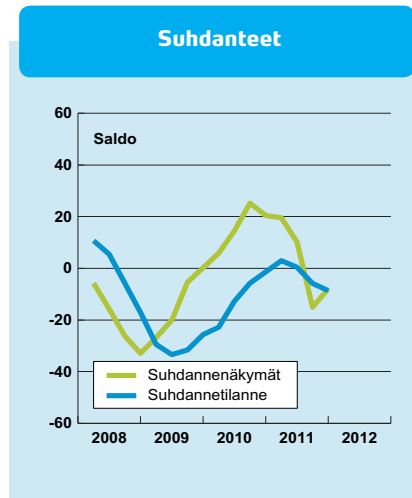


Tuotannon kasvun esteet



Palvelut

- Tämänhetkistä tilannetta kuvataan vähän normaalia heikommaksi
- Myynti ja henkilöstön määrä kasvaneet edelleen
- Suhdanteiden arvioidaan heikenevän hieman alkuvuonna (saldoluku -8)
- Myynnin kasvu jäisi melko hitaaksi ja henkilöstö pysyisi ennallaan
- Suhdannekuva kaksijakoinen: sekä työvoimapula että heikko kysyntä ovat melko yleisiä



Palveluyritysten suhdannenäkymät

Palveluyritykset kuvaavat suhdanteidensa heikentyneen loivasti viime vuoden lopulla. Tämänhetkisen tilanteen arvioidaan olevan vähän alle keskimääräisen.

Myynnin ja henkilöstön kasvu on jatkunut edelleen, mutta kustannusten nousu on melko nopeaa. Työvoimapula jatkuu osalla yrityksistä, mutta myös riittämätön kysyntä on ongelma.

Suhdannenäkymät varovaiset, mutta paremmat kuin ennen vuodenvaihdetta

Näkymät lähikuukausille ovat varovaiset, mutta kuitenkin toipuneet hieman edellisen tiedustelun heikoista lukemista. Suhdanteiden odotetaan silti vähän synkkenevän seuraavan puolen vuoden aikana.

Palveluyritysten suhdannenäkymien saldoluku nousi tammikuussa tehdyssä kyselyssä lukemaan -8. Edellisessä, lokakuussa tehdyssä Suhdannebarometrissa näkymät olivat tasolla -15.

Suhdanteiden vahvistumista loppu-talven ja kevään aikana ennusti nyt 14 prosenttia vastaajista. Käännettä heikompaan odotti nyt 22 prosenttia vastaajista, ja hieman alle kaksi kolmasosaa eli 64 % yrityksistä ennusti vakaata suhdannekehitystä ensimmäiselle vuosipuoliskolle.

Myynnin kasvu jäisi melko hitaaksi

Suhdannebarometriin osallistuneiden palveluyritysten myynnin kasvu hidastui vuoden lopulla mutta oli vielä kohtalaista. Vauhti oli samankaltaista kuin kolme kuukautta sitten ennustettiin.

Myynnin kasvun ennustetaan olevan hidasta ensimmäisellä vuosineljänneksellä, mutta toiselle neljännekselle on hieman vahvempia kasvuodotuksia.

Sekä työvoimapulaa että heikkoa kysyntää

Palvelualoilla esiintyi tammikuussa sekä työvoimapulaa että heikkoa kysyntää. Työvoimapula oli ongelmana

Suhdannetiedustelun päätuloksia, saldo

	2009				2010				2011			
	I	II	III	IV	I	II	III	IV	I	II	III	IV
Myyntin määrä viimeisen 3 kk:n aikana	-15	-7	-6	11	19	25	29	29	33	31	35	20
Myynti odotus seuraavalle 3 kk:lle	-10	-10	-5	5	25	19	29	23	43	30	20	10
Henkilökunnan määrä viimeisen 3 kk:n aikana	-14	-1	-17	-12	0	5	7	5	11	11	5	1
Henkilökunta odotus seuraavalle 3 kk:lle	-14	-22	-19	-9	5	-4	3	4	18	7	-4	-5
Tuotannon / myynnin kasvun esteitä kaikkiaan	44	47	51	39	42	32	43	42	41	40	38	36
Esteenä ammattityövoiman puute (% vastaajista)	6	6	8	5	10	10	13	12	20	21	18	16
puute kapasiteetista	1	0	1	1	3	2	3	4	5	1	2	2
riittämätön kysyntä	35	37	40	30	28	21	22	25	16	17	17	19
muu este	3	2	3	4	3	2	4	3	3	3	3	3
Suhdannetilanne tällä hetkellä	-29	-33	-31	-26	-22	-13	-6	-2	3	1	-6	-8
Suhdannenäkymät lähitulevaisuuteen	-27	-20	-6	1	6	14	25	21	20	11	-15	-8

16 prosentilla vastaajista (lokakuussa 18 %). Heikosta kysynnästä kärsi puolestaan 19 % vastaajista (lokakuussa 17 %).

Kannattavuuden ei odoteta suuria muutoksia

Palvelujen myyntihintojen nousu jatkui odotetusti kohtalaisena. Hintojen nousun arvioidaan uudelleen nopeutuvan lähikuukausina.

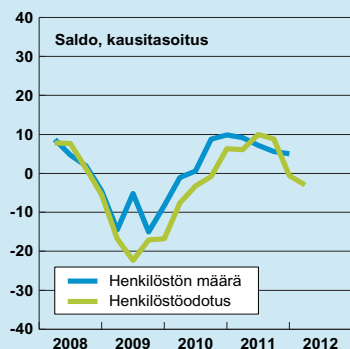
Kustannukset kohosivat yhä melko ripeästi. Lähikuukausien aikana myös kustannusten nousun nähdään kiihtyvän.

Palveluyritysten kannattavuus koheeni keskimäärin aavistuksen. Jatkossa kannattavuuden arvioidaan pysyvän ennallaan.

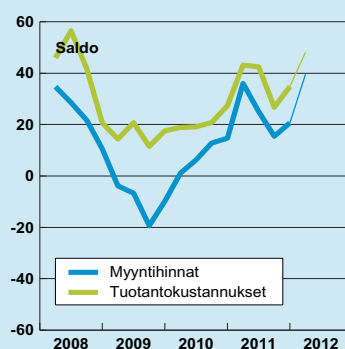
Henkilöstön määrä pysyisi vakaana

Palvelualojen henkilöstö kasvoi viime vuoden lopulla jonkin verran. Seuraavien kuukausien aikana henkilöstön odotetaan pysyvän nykytasollaan.

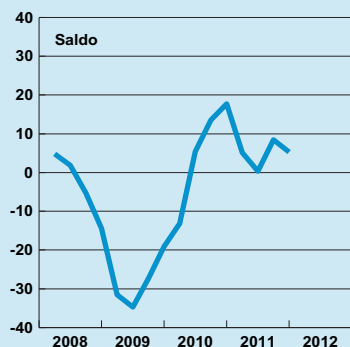
Henkilöstö ja henkilöstöodotus



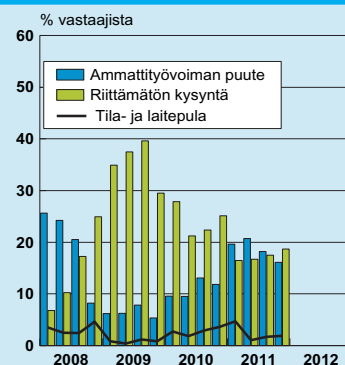
Hinnat ja kustannukset



Kannattavuus



Myyntin kasvun esteet



Elintarviketeollisuus

- Suhdannekuva melko vaisu: tämänhetkinen tilanne keskimääräistä heikompia
- Tuotanto laski ja kapasiteetin käyttöaste pysyi matalana
- Odotukset alkuvuodelle yhä varovaiset (suhdannenäkymien saldoluku -12)
- Henkilöstömäärä jatkaa loivassa laskussa

Elintarviketeollisuuden yritykset kuvaavat suhdannetilannettaan keskimääräistä heikommaksi. Näkymät lähikuukausille ovat varovaiset, ja suhdanteiden arvioidaan synkkenevän hieman lisää.

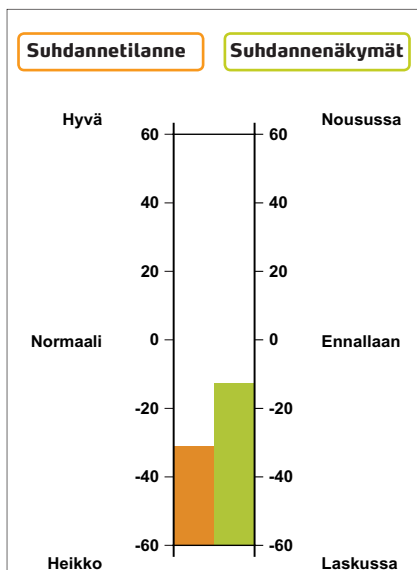
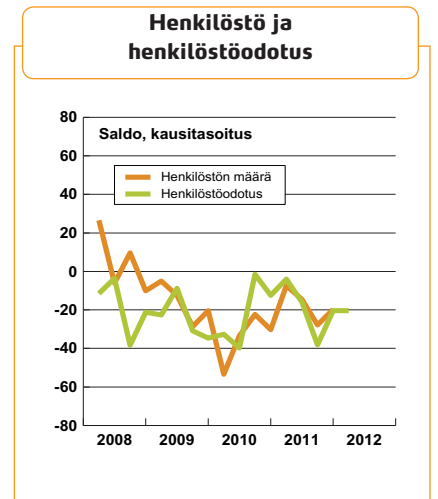
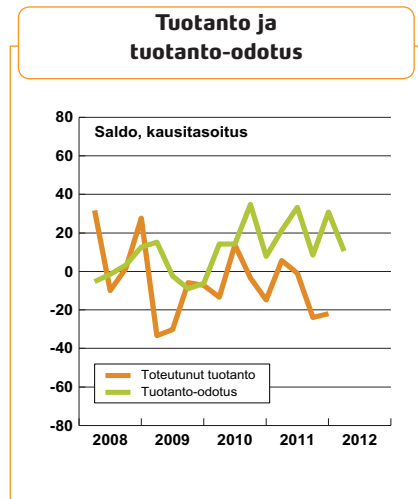
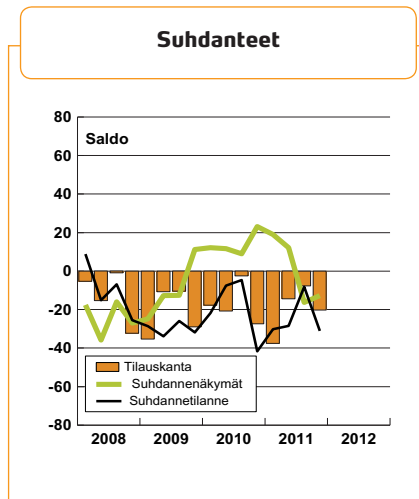
Suhdannenäkymät yhä melko heikot

Suhdannenäkymien saldoluku oli tammikuussa -12 (lokakuussa -17). Tammikuun tiedustelussa 11 prosenttia vastaajista arvioi suhdanteiden paranevan alkuvuonna, ja heikennystä odotti puolestaan 23 %.

Tiedusteluun vastanneiden yritysten tuotanto laski vuoden lopulla. Kapasiteetin käyttöaste oli matala, vaikka se kohenikin hieman. Tuotannon kehitys oli heikompaa kuin edellisessä tiedustelussa arvioitiin.

Lähikuukausien aikana tuotantomäärien enteillään kasvavan aavistuksen.

Henkilöstön määrä jatkoi loivaa laskua vuoden lopulla. Samankaltaista kehitystä ennustetaan lähikuukausille.



Suhdantetiedustelun päätuloksia, saldo

	2010				2011			
	I	II	III	IV	I	II	III	IV
Tuotannon määrä viimeisen 3 kk:n aikana	-45	25	12	-15	-28	16	-10	-23
Tuotanto-odotus seuraavalle 3 kk:lle	31	48	8	-14	52	21	28	-28
Tuotantokapasiteettia sopivasti/liian vähän (% vastaajista)	44	48	49	43	19	37	19	44
Tilaukanta normaaliin verrattuna	-18	-21	-3	-27	-38	-14	-8	-21
Vienti-ilaukanta normaaliin verrattuna	-47	16	-41	-19	-47	-5	-7	-39
Valmiiden tuotteiden varastot normaaliin verrattuna	-14	-21	7	10	0	-17	-1	4
Henkilökunnan määrä viimeisen 3 kk:n aikana	-63	-18	-20	-32	-19	1	-25	-23
Henkilökunta-odotus seuraavalle 3 kk:lle	-38	-9	-14	0	-16	-45	-21	-14
Viennin määrä viimeisen 3 kk:n aikana	-41	-25	-39	8	8	-23	-11	-45
Vientiodotus seuraavalle 3 kk:lle	-7	50	-6	30	15	-28	-19	56
Tuotannon / myynnin kasvun esteitä kaikkiaan	56	53	63	60	66	66	61	42
Esteenä ammattityövoiman puute (% vastaajista)	0	0	0	0	0	0	0	0
puute kapasiteetista	0	1	0	0	0	0	0	3
riittämätön kysyntä	46	52	60	59	59	58	61	38
muu este	10	1	3	1	7	8	0	1
Suhdannetilanne tällä hetkellä	-22	-7	-4	-42	-30	-29	-8	-31
Suhdannenäkymät lähitulevaisuuteen	12	12	9	24	19	12	-17	-12

Teva-teollisuus

- Suhdannetilanne painunut jo selvästi tavanomaista heikomaksi
- Tilauskanta on niukka ja tuotannon lasku nopeutui loppuvuonna
- Suhdannenäkymät lähikuukausille varsin heikot (saldoluku -25)
- Tuotannon määrän arvioidaan laskevan yhä kevään aikana

Teva-teollisuuden suhdannetilanne on tiedustelun mukaan painunut jo melko heikoksi. Myös näkymät loppupalvelle ja keväälle ovat yleisesti heikot.

Näkymät pysyneet vaisuina

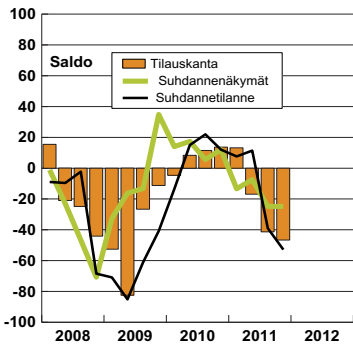
Suhdannenäkymien saldoluku oli tammikuussa -25 (lokakuussa myös -25). Paranevia suhdanteita ennusti tammikuussa kaksi prosenttia vastaajista ja käännettä heikompaan odotti puolestaan 27 %.

Tuotannon lasku nopeutui viime vuoden lopulla. Laskusuunnan

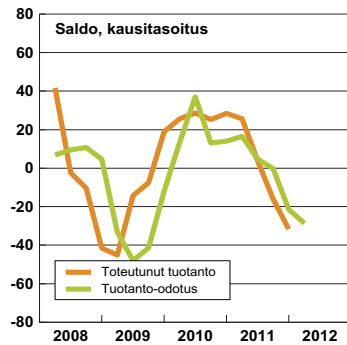
arvioidaan jatkuvan myös lähikuukaudet. Myyntihintojen arvioidaan kääntyvän uudelleen loivaan nousuun, mutta kustannusten selvä kohoaminen jatkuisi.

Henkilöstömäärä supistui odotettua enemmän alkutalvella. Lähikuukausiksi ennustetaan hieman hitaampaa henkilöstön laskua.

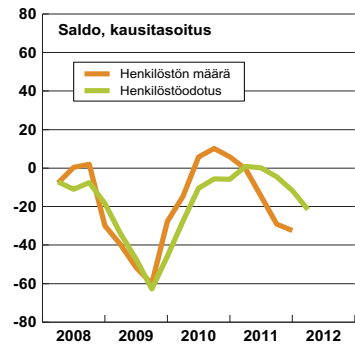
Suhdanteet



Tuotanto ja tuotanto-odotus



Henkilöstö ja henkilöstöodotus

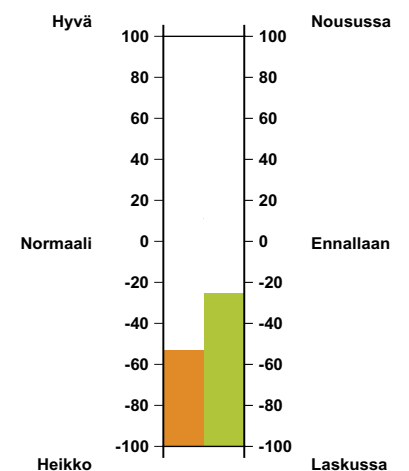


Suhdantetiedustelun päätuloksia, saldo

	2010				2011			
	I	II	III	IV	I	II	III	IV
Tuotannon määrä viimeisen 3 kk:n aikana	38	32	24	16	42	8	-20	-44
Tuotanto-odotus seuraavalle 3 kk:lle	40	3	18	23	13	-13	-20	-19
Tuotantokapasiteettia sopivasti/liian vähän (% vastaajista)	74	79	94	92	78	98	62	53
Tilauskanta normaaliin verrattuna	-4	8	11	14	14	-17	-42	-47
Vientitilauskanta normaaliin verrattuna	-29	16	-5	-16	-1	-55	-54	-54
Valmiiden tuotteiden varastot normaaliin verrattuna	-39	-30	-13	-36	-6	6	20	27
Henkilökunnan määrä viimeisen 3 kk:n aikana	-16	19	15	1	-1	0	-25	-36
Henkilökuntaodotus seuraavalle 3 kk:lle	-6	-6	-6	2	7	-4	-13	-21
Viennin määrä viimeisen 3 kk:n aikana	17	50	57	35	12	-21	-13	-36
Vientiodotus seuraavalle 3 kk:lle	34	38	-1	13	4	-3	-16	-14
Tuotannon / myynnin kasvun esteitä kaikkiaan	26	21	21	45	48	22	45	23
Esteenä ammattityövoiman puute (% vastaajista)	0	1	0	4	16	4	0	0
puute kapasiteetista	0	6	12	20	0	0	0	0
riittämätön kysyntä	14	5	8	18	24	5	35	18
muu este	0	1	0	7	1	12	8	4
Suhdannetilanne tällä hetkellä	-14	15	22	12	7	12	-39	-53
Suhdannenäkymät lähitulevaisuuteen	14	17	5	13	-13	-8	-25	-25

Suhdannetilanne

Suhdannenäkymät



Puuteollisuus

- Tämänhetkinen tilanne hyvin heikko – tuotanto ja hinnat laskevat loppuvuonna
- Näkymät edelleen vaatimattomat (saldoluku -25)
- Tilaukset on alle tavanomaisen ja uusia tilauksia odotetaan niukasti
- Hintojen laskupaine jatkuisi yhä ja kannattavuuspaineet jatkuvat voimakkaina

Mekaanisen metsäteollisuuden yritykset kuvaavat suhdanteita erittäin heikoiksi. Tuotanto ja henkilöstö supistuivat loppuvuonna ja myyntihinnat laskivat merkittävästi. Odotukset lähikuukausille ovat edelleen vaatimattomat, sillä vain harvat yritykset ennustavat käännettä parempaan.

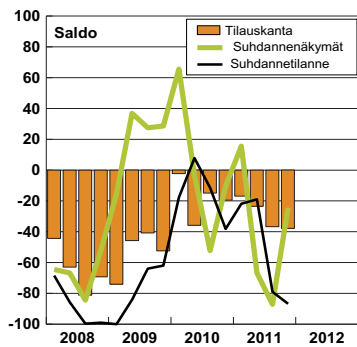
Uusien tilausten määrän ennustetaan laskevan yhä jonkin verran alkuvuonna, ja kannattavuuden arvioidaan heikkenevän lisää.

Suhdannenäkymät edelleen miinuksella

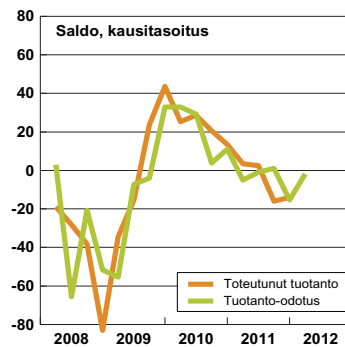
Suhdannenäkymien saldoluku oli tammikuussa -25 (lokakuussa -87). Suhdannekäännettä parempaan ennusti vain 5 % yrityksistä, ja 30 % vastaajista odotti tilanteen huononevan entisestään.

Tuotantomäärien laskun arvioidaan päättyvän lähikuukausina, mutta myyntihinnat olisivat edelleen laskussa. Kustannusten nousun enteillään päättyvän. Henkilöstöön ennustetaan merkittävää vähennystä.

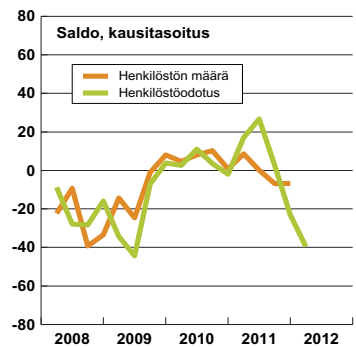
Suhdanteet



Tuotanto ja tuotanto-odotus

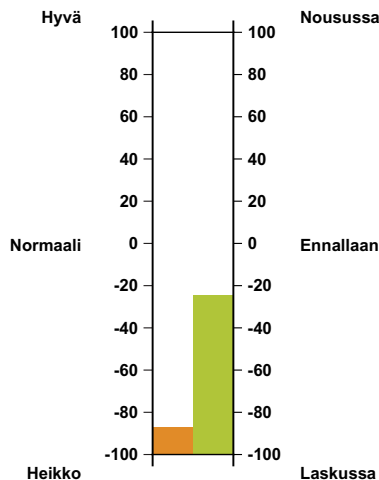


Henkilöstö ja henkilöstöodotus



Suhdanneilanne

Suhdannenäkymät



Suhdannetiedustelun päätuloksia, saldo

	2010				2011			
	I	II	III	IV	I	II	III	IV
Tuotannon määrä viimeisen 3 kk:n aikana	20	41	29	10	-6	17	-8	-17
Tuotanto-odotus seuraavalle 3 kk:lle	45	12	2	-11	16	6	-25	-8
Tuotantokapasiteettia sopivasti/liian vähän (% vastaajista)	72	58	57	56	78	65	71	42
Tilaukset normaaliin verrattuna	-2	-35	-15	-19	-17	-24	-37	-38
Vientitilaukset normaaliin verrattuna	-32	-39	-41	-26	-30	-43	-52	-55
Valmiiden tuotteiden varastot normaaliin verrattuna	6	-12	-8	18	20	21	19	27
Henkilökunnan määrä viimeisen 3 kk:n aikana	11	20	2	-10	17	12	-15	-18
Henkilökuntaodotus seuraavalle 3 kk:lle	32	3	-12	18	54	4	-39	-38
Viennin määrä viimeisen 3 kk:n aikana	54	88	50	70	16	74	2	-2
Vientiodotus seuraavalle 3 kk:lle	40	-3	6	20	8	-19	-36	4
Tuotannon / myynnin kasvun esteitä kaikkiaan	47	43	49	42	55	40	47	66
Esteenä ammattityövoiman puute (% vastaajista)	4	0	0	4	23	0	0	0
puute kapasiteetista	14	19	18	0	3	4	3	23
riittämätön kysyntä	20	22	38	38	21	34	35	43
muu este	11	4	2	0	12	3	9	23
Suhdanneilanne tällä hetkellä	-17	8	-12	-38	-22	-19	-79	-87
Suhdannenäkymät lähitulevaisuuteen	66	-3	-52	-10	15	-67	-87	-25

Paperiteollisuus

- Suhdanneilanne jatkanut synkenemistä alkutalvella
- Tilauskanta varsin niukka, ja kannattavuus kääntyi uudelleen heikompaan
- Suhdannenäkymät alkuvuodelle edelleen melko heikot (saldoluku -33)
- Tuotannon määrä laskisi yhä hieman, hinnat jatkavat laskussa

Paperiteollisuuden suhdannekuva on jatkanut synkistymistä. Vastajairytykset kuvaavat tämänhetkistä tilannettaan selvästi keskimääräistä heikommaksi.

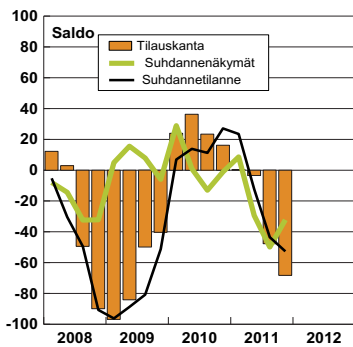
Uusia tilauksia saatiin odotettua vähemmän, ja myös tuotantomäärät supistui arvioita enemmän. Tilauskannan taso on selvästi alle keskimääräisen, ja kannattavuus kääntyi uudelleen heikompaan. Näkymät lähikuukausille ovat edelleen melko heikot.

Heikko suhdanne jatkuu

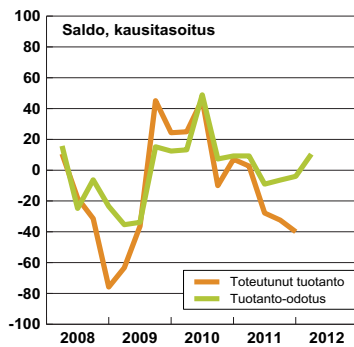
Suhdannenäkymien saldoluku oli tammikuussa -33 (lokakuussa -49). Suhdannekuvan kirkastumista odotti 9 prosenttia vastaajista ja tilanteen heikkenemistä ennusti puolestaan 42 prosenttia.

Tuotantomäärien ennustetaan kääntyvän hienoiseen kasvuun. Sen sijaan henkilöstön väheneminen jatkui edelleen. Hintojen arvioidaan laskevan yhä, mutta myös kustannukset alenisivat hieman.

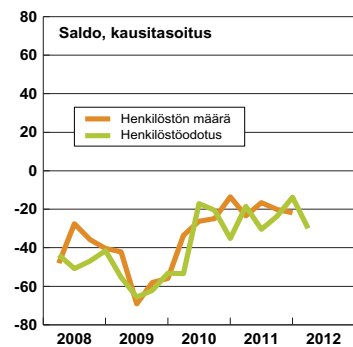
Suhdanteet



Tuotanto ja tuotanto-odotus



Henkilöstö ja henkilöstöodotus

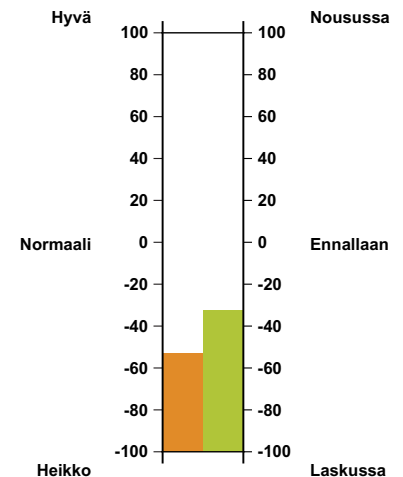


Suhdantedustelun päätuloksia, saldo

	2010				2011			
	I	II	III	IV	I	II	III	IV
Tuotannon määrä viimeisen 3 kk:n aikana	32	61	-19	-8	11	-6	-49	-53
Tuotanto-odotus seuraavalle 3 kk:lle	55	5	-4	0	3	-12	-20	3
Tuotantokapasiteettia sopivasti/liian vähän (% vastaajista)	65	72	80	79	87	64	65	36
Tilauskanta normaaliin verrattuna	24	37	24	16	0	-4	-48	-68
Vienti-tilauskanta normaaliin verrattuna	40	38	26	13	0	-4	-44	-63
Valmiiden tuotteiden varastot normaaliin verrattuna	-5	5	8	-8	20	-6	19	18
Henkilökunnan määrä viimeisen 3 kk:n aikana	-30	-10	-33	-24	-19	1	-31	-32
Henkilökuntaodotus seuraavalle 3 kk:lle	-6	-13	-48	-29	-18	-15	-29	-39
Viennin määrä viimeisen 3 kk:n aikana	61	90	59	46	20	-9	-28	-69
Vienti-odotus seuraavalle 3 kk:lle	17	-24	-9	-15	-4	-3	6	15
Tuotannon / myynnin kasvun esteitä kaikkiaan	62	75	39	23	39	37	46	72
Esteenä ammattityövoiman puute (% vastaajista)	1	2	1	7	0	6	1	0
puute kapasiteetista	14	44	15	0	19	6	0	1
riittämätön kysyntä	30	27	23	16	18	31	46	71
muu este	23	14	0	0	2	0	3	6
Suhdanneilanne tällä hetkellä	7	14	12	28	24	-12	-44	-53
Suhdannenäkymät lähitulevaisuuteen	29	1	-14	-2	9	-30	-49	-33

Suhdanneilanne

Suhdannenäkymät



Painaminen

- Toimialan suhdannekuva on pysynyt heikkona jo pidempään – tämänhetkinen tilanne selvästi alle keskimääräisen
- Tuotanto kääntyi laskuun vuoden lopulla, ja tilauskanta on varsin niukka
- Näkymät lähitulevaisuuteen ovat synkentyneet syksyn aikana (saldoluku -33)
- Tuotannon ja henkilöstön laskun ennustetaan jatkuvan alkuvuoden ajan

Painoalan yritysten suhdannekuva on pysynyt heikkona vuodenvaihteessakin. Tuotannon kasvu taittui loivaksi laskuksi ja myös henkilöstö väheni jonkin verran.

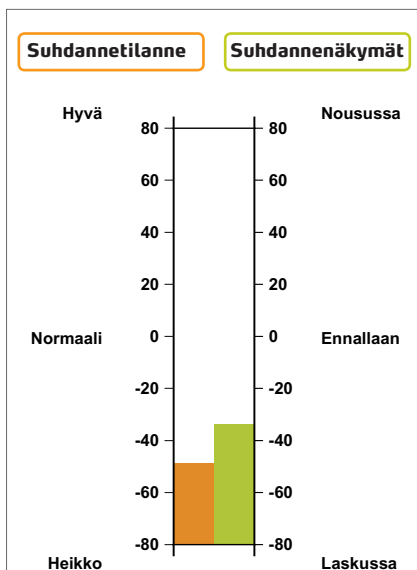
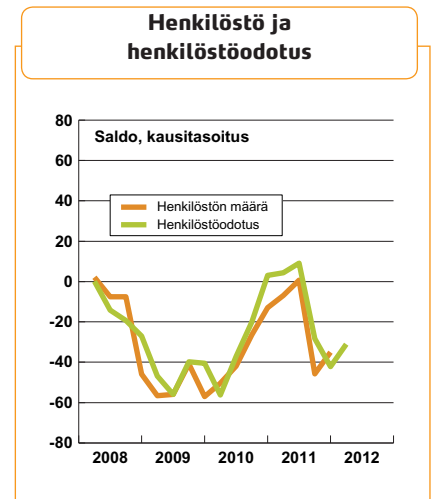
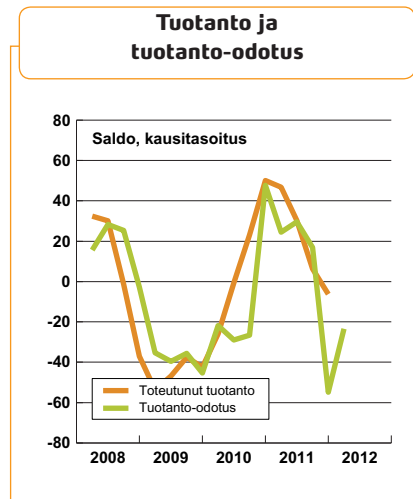
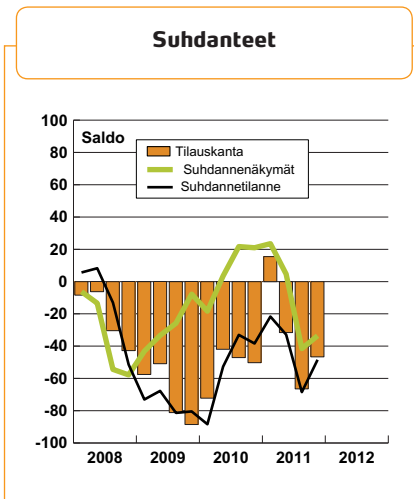
Tilauskanta on edelleen keskimääräistä niukempi ja kapasiteetin käyttöaste matala. Myös kannattavuus heikkeni jonkin verran alkutalvella.

Näkymät alkuvuodelle yhä vaatimattomat

Näkymät lähitulevaisuuteen ovat vaisut, ja ainoastaan harvat yritykset odottavat kohennusta suhdanteisiin.

Uusia tilauksia ennustetaan saatavan aiempaa niukemmin ja sekä tuotannon että henkilöstön laskun arvioidaan jatkuvan.

Suhdannenäkymien saldoluku oli tammikuussa -33 (lokakuussa -41). Kirkastuvia suhdanteita odotti tammikuussa 10 % vastaajista ja 43 % arvioi tilanteen synkkenevän yhä.



Suhdannetiedustelun päätuloksia, saldo

	2010				2011			
	I	II	III	IV	I	II	III	IV
Tuotannon määrä viimeisen 3 kk:n aikana	-34	10	25	52	38	41	6	-2
Tuotanto-odotus seuraavalle 3 kk:lle	-23	-29	57	18	35	12	-45	-27
Tuotantokapasiteettia sopivasti/liian vähän (% vastaajista)	6	39	34	41	63	45	17	35
Tilauskanta normaaliin verrattuna	-72	-42	-47	-51	15	-32	-66	-47
Vientitilauskanta normaaliin verrattuna	-76	-56	-55	-72	-20	-48	-39	-69
Valmiiden tuotteiden varastot normaaliin verrattuna	-36	-28	-29	-21	-19	-19	-27	-27
Henkilökunnan määrä viimeisen 3 kk:n aikana	-47	-24	-37	-10	-3	23	-62	-28
Henkilökuntaodotus seuraavalle 3 kk:lle	-26	-22	-3	3	25	-33	-50	-32
Viennin määrä viimeisen 3 kk:n aikana	-67	-55	-30	-64	34	17	-34	-16
Vientiodotus seuraavalle 3 kk:lle	-26	-12	0	15	16	-5	-32	-28
Tuotannon / myynnin kasvun esteitä kaikkiaan	87	80	88	73	62	69	83	84
Esteenä ammattityövoiman puute (% vastaajista)	0	8	16	2	12	0	0	1
puute kapasiteetista	0	3	0	4	0	0	0	3
riittämätön kysyntä	87	68	76	66	50	69	73	70
muu este	1	1	0	0	0	0	9	14
Suhdannetilanne tällä hetkellä	-88	-53	-33	-38	-22	-32	-68	-49
Suhdannenäkymät lähitulevaisuuteen	-18	4	22	21	24	5	-41	-33

Kemianteollisuus

- Suhdannetilannetta kuvataan keskinkertaiseksi
- Tuotanto kasvoi enää hieman viime vuoden lopulla; henkilöstö supistui vähän
- Näkymät lähitulevaisuuteen melko varovaiset (saldoluku -19)
- Hintojen nousu olisi hidasta ja kustannusten arvioidaan jatkavan kohoamista

Kemianteollisuuden yritykset kuvaavat tämänhetkistä suhdannetilannettaan keskinkertaiseksi. Näkymät lähitulevaisuuteen ovat kokonaisuutena vaisut, mutta silti aavistuksen myönteisemmät kuin edellisessä tiedustelussa.

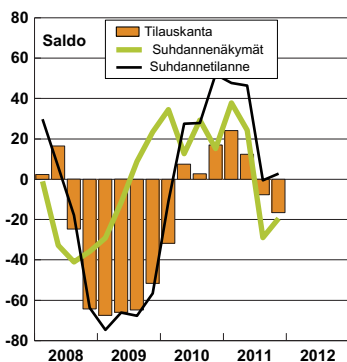
Tuotanto kasvoi alkutalvella enää hieman ja henkilöstö kääntyi loivaan laskuun. Tilauskanta painui alle normaalin ja kapasiteetin käyttöaste heikkeni selvästi.

Odotukset varovaiset - silti vähän paremmat kuin syksyllä

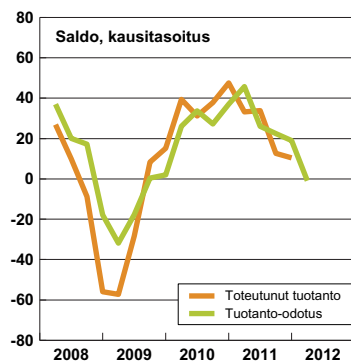
Suhdannenäkymien saldoluku oli tammikuussa -19 (lokakuussa -29). Käännettä parempaan odotti vain 3 prosenttia vastaajista, kun taas 22 % odotti tilanteen heikkenevän lisää alkuvuoden aikana.

Tuotannon kasvun arvioidaan pysähtyvän lähikuukausina ja henkilöstön nähdään jonkin verran supistuvan. Myyntihintojen nousu olisi hidasta, kun taas kustannusten enteilläään kohoavan melko nopeasti.

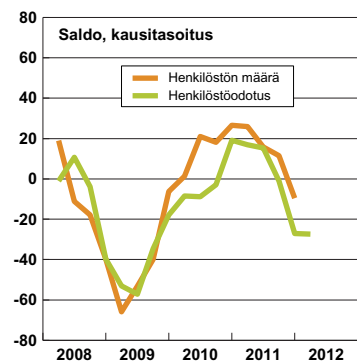
Suhdanteet



Tuotanto ja tuotanto-odotus



Henkilöstö ja henkilöstöodotus

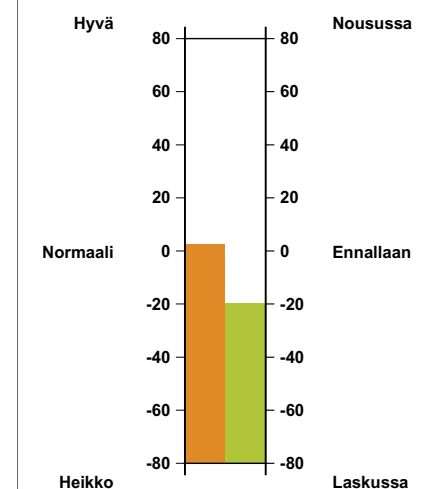


Suhdantetiedustelun päätuloksia, saldo

	2010				2011			
	I	II	III	IV	I	II	III	IV
Tuotannon määrä viimeisen 3 kk:n aikana	46	38	41	36	41	41	16	2
Tuotanto-odotus seuraavalle 3 kk:lle	39	25	32	46	30	19	16	0
Tuotantokapasiteettia sopivasti/liian vähän (% vastaajista)	58	84	82	84	86	89	80	55
Tilauskanta normaaliin verrattuna	-32	8	3	17	25	12	-8	-16
Vientitilauskanta normaaliin verrattuna	-27	2	10	19	29	20	-2	-11
Valmiiden tuotteiden varastot normaaliin verrattuna	-19	-22	-33	3	-2	-12	4	0
Henkilökunnan määrä viimeisen 3 kk:n aikana	-3	37	16	19	20	35	10	-19
Henkilökuntaodotus seuraavalle 3 kk:lle	-4	-7	21	18	20	-5	-25	-25
Viennin määrä viimeisen 3 kk:n aikana	64	61	63	64	47	65	27	6
Vientiodotus seuraavalle 3 kk:lle	26	33	27	38	40	37	8	33
Tuotannon / myynnin kasvun esteitä kaikkiaan	39	40	30	21	17	23	32	36
Esteenä ammattityövoiman puute (% vastaajista)	3	5	4	3	1	7	5	0
puute kapasiteetista	1	18	9	4	6	9	1	0
riittämätön kysyntä	31	18	13	13	6	5	26	35
muu este	5	2	4	1	4	1	0	0
Suhdannetilanne tällä hetkellä	-11	27	27	51	48	46	0	3
Suhdannenäkymät lähitulevaisuuteen	34	13	29	16	37	24	-29	-19

Suhdannetilanne

Suhdannenäkymät



Rakennustuoteteollisuus

- Suhdanteet heikentyneet edellisen tiedustelun odotusten mukaisesti
- Uusia tilauksia saatu aiempaa niukemmin, tuotantomäärät pysyivät ennallaan
- Näkymät alkuvuodelle edelleen vaatimattomat (saldoluku -41)
- Tuotannon ja henkilöstön määrä laskisi loppupalven aikana

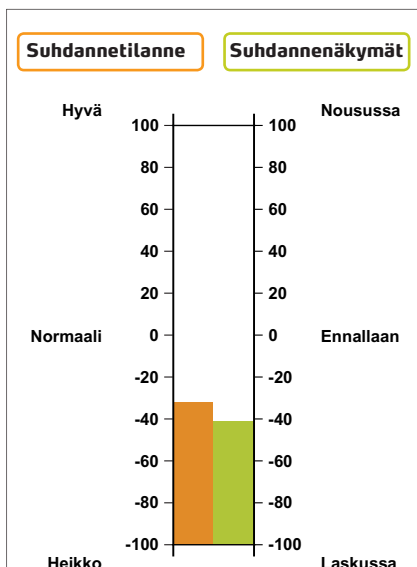
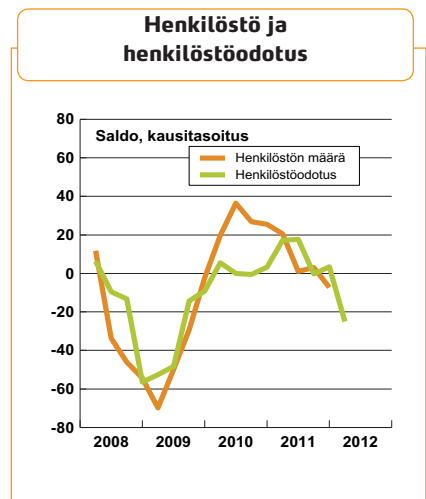
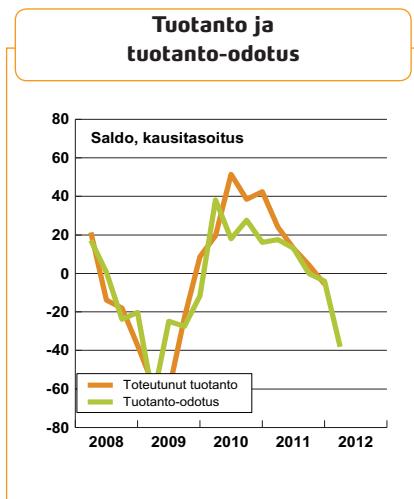
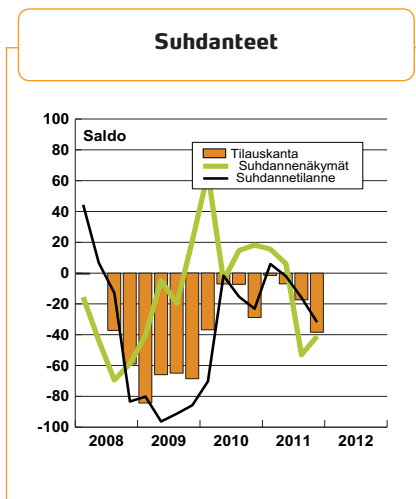
Rakennustuoteteollisuuden yritykset kuvaavat suhdanteidensa synkentyneen edellisen tiedustelun odotusten mukaisesti. Tämänhetkistä tilannetta kuvataan jonkin verran tavanomaista heikommaksi. Odotukset lähikuukausille ovat myös vaisut.

Uusia tilauksia on saatu aiempaa niukemmin ja tilauskanta heikkeni. Tuotanto- ja henkilöstömäärät pysyivät vielä alkupalvella melko vakaina.

Näkymät synkentyneet – tuotantomääriin ei suuria muutoksia

Suhdannenäkymien saldoluku oli tammikuussa -41 (lokakuussa -53). Paranevia suhdanteita ennusti 11 prosenttia vastaajista ja 52 prosenttia odotti suhdannekäännettä heikompaan vuoden alkupuoliskolla.

Tuotannon määrän arvioidaan laskevan kausitasoitetuilla luvuilla mitattuna. Samoin henkilöstö vähenisi jonkin verran loppupalven aikana.



Suhdantetiedustelun päätuloksia, saldo

	2010				2011			
	I	II	III	IV	I	II	III	IV
Tuotannon määrä viimeisen 3 kk:n aikana	12	83	43	22	13	48	8	-23
Tuotanto-odotus seuraavalle 3 kk:lle	48	29	-10	20	40	2	-28	-38
Tuotantokapasiteettia sopivasti/liian vähän (% vastaajista)	60	75	72	69	74	76	68	57
Tilaukanta normaaliin verrattuna	-37	-7	-7	-29	-2	-6	-17	-39
Vienti-ilaukanta normaaliin verrattuna	-66	-50	-45	-48	-41	-54	-61	-32
Valmiiden tuotteiden varastot normaaliin verrattuna	0	-5	-11	15	21	19	8	9
Henkilökunnan määrä viimeisen 3 kk:n aikana	33	63	15	1	37	28	-10	-32
Henkilökuntaodotus seuraavalle 3 kk:lle	23	-5	-15	19	41	-6	-12	-23
Viennin määrä viimeisen 3 kk:n aikana	-50	-34	20	41	32	23	-2	13
Vientiodotus seuraavalle 3 kk:lle	51	30	31	62	31	3	1	30
Tuotannon / myynnin kasvun esteitä kaikkiaan	62	52	46	59	40	45	48	61
Esteenä ammattityövoiman puute (% vastaajista)	1	3	3	4	10	16	12	3
puute kapasiteetista	2	20	5	2	8	2	2	1
riittämätön kysyntä	60	30	37	54	24	29	36	58
muu este	0	0	0	0	0	0	0	0
Suhdantetilanne tällä hetkellä	-70	-2	-16	-23	6	-2	-16	-31
Suhdannenäkymät lähitulevaisuuteen	66	-4	14	18	16	6	-53	-41

Teknologiатеollisuus

- Vastaajien mukaan tämänhetkisen suhdannetilanne on vähän alle keskimääräisen
- Tuotanto kasvoi loppuvuonna kohtalaisesti
- Näkymät lähikuukausille hieman luottavaisemmat kuin loppusyksyllä (saldoluku +7)
- Uusien tilausten määrä nousi vähän, mutta tuotannon kasvu jäi loivaksi

Teknologiатеollisuuden yritykset arvioivat tämänhetkisen suhdannetilanteensa olevan hieman keskimääräistä vaisumpi. Uusia tilauksia saatiin edellisen tiedustelun odotusten mukaisesti, mutta tilaukset kuvataan yhä olevan vähän alle tavanomaisen.

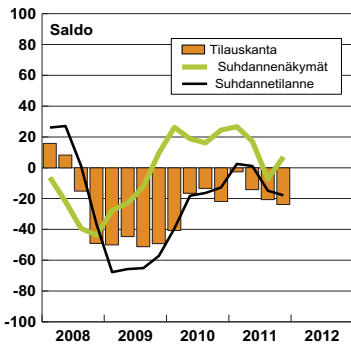
Tuotanto kasvoi viime vuoden lopulla jonkin verran ja henkilöstömäärä oli lähes ennallaan. Kapasiteettia on vapaana 35 prosentilla vastaajista.

Näkymät hieman luottavaisemmat kuin syksyllä

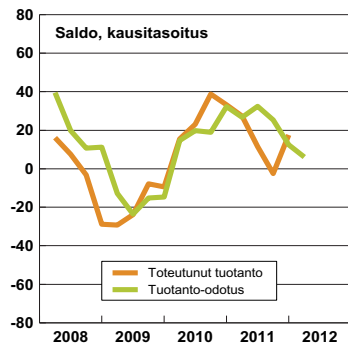
Suhdannenäkymien saldoluku oli tammikuussa +7 (lokakuussa -8). Tilanteen paranemista odotti nyt 27 % vastaajista, kun taas 20 % arvioi suhdanteiden heikkenevän kuluvan vuoden alkupuolella.

Uusien tilausten määrän arvioidaan kasvavan hieman. Tuotannon kasvu jäi kuitenkin melko vähäiseksi, ja henkilöstömäärä laski jonkin verran. Sekä myyntihintojen että kustannusten loiva nousu jatkui.

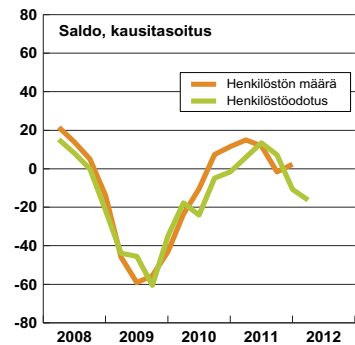
Suhdanteet



Tuotanto ja tuotanto-odotus



Henkilöstö ja henkilöstöodotus

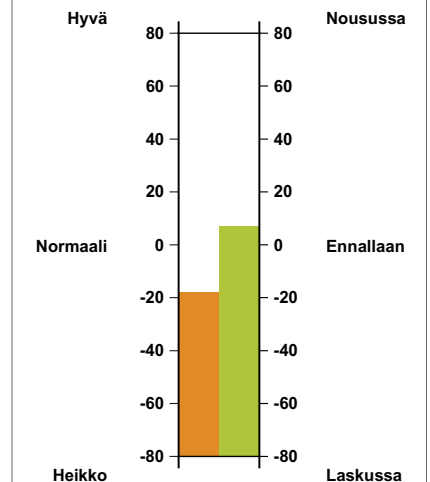


Suhdantetiedustelun päätuloksia, saldo

	2010				2011			
	I	II	III	IV	I	II	III	IV
Tuotannon määrä viimeisen 3 kk:n aikana	22	28	35	28	37	15	-7	14
Tuotanto-odotus seuraavalle 3 kk:lle	31	18	33	18	43	23	14	-5
Tuotantokapasiteettia sopivasti/liian vähän (% vastaajista)	62	69	72	75	78	76	65	65
Tilaukset normaaliin verrattuna	-41	-17	-14	-22	-2	-14	-21	-24
Vientitilaukset normaaliin verrattuna	-38	-23	-17	-22	0	-8	-20	-32
Valmiiden tuotteiden varastot normaaliin verrattuna	-9	0	2	-3	2	4	6	-1
Henkilökunnan määrä viimeisen 3 kk:n aikana	-19	-3	5	7	19	19	-5	-2
Henkilökuntaodotus seuraavalle 3 kk:lle	-19	2	-5	6	15	16	-16	-16
Viennin määrä viimeisen 3 kk:n aikana	-14	16	4	33	40	19	1	-1
Vientiodotus seuraavalle 3 kk:lle	17	20	25	31	42	32	6	21
Tuotannon / myynnin kasvun esteitä kaikkiaan	48	42	44	37	31	35	41	42
Esteenä ammattityövoiman puute (% vastaajista)	3	3	6	5	4	7	4	5
puute kapasiteetista	8	11	6	3	7	5	7	2
riittämätön kysyntä	38	28	28	29	19	24	32	35
muu este	3	1	7	3	1	2	1	2
Suhdannetilanne tällä hetkellä	-39	-18	-16	-12	2	2	-14	-18
Suhdannenäkymät lähitulevaisuuteen	26	19	16	25	27	17	-8	7

Suhdannetilanne

Suhdannenäkymät



Kauppa

- Loppusyksyn kehitys oli varovaisia odotuksia parempaa
- Myynti kasvoi melko hyvin ja henkilöstö pysyi ennallaan
- Suhdannenäkymät alkuvuodelle kuitenkin vaatimattomat (saldoluku -20)
- Myynnin kasvusta ennustetaan vain hidasta

Kaupan alan yritysten suhdannekehitys oli loppuvuonna hieman edellisen tiedustelun odotuksia parempaa. Myynnin kasvu oli ennustettua nopeampaa ja henkilöstö pysyi ennallaan. Tämänhetkistä suhdannetilannetta kuvataan likimain keskimääräiseksi.

Odotukset lähikuukausille ovat kuitenkin yhä varovaiset. Myynnin kasvusta ennustetaan vain hidasta ja henkilöstön arvioidaan supistuvan vähän. Sekä hintojen että kustannus-

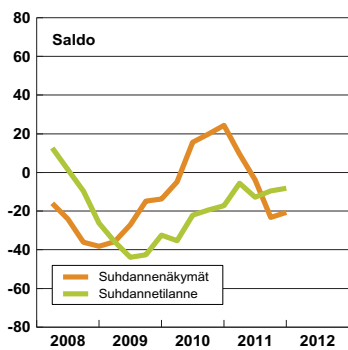
ten nousuvauhdin odotetaan pysyvän nykyisellään.

Varsin varovaiset suhdanneodotukset

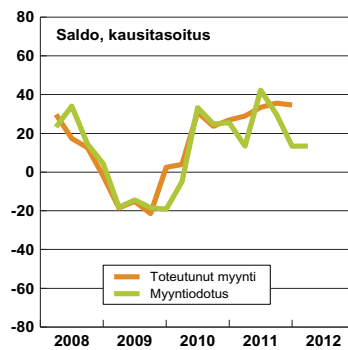
Suhdannenäkymien saldoluku oli tammikuussa -20 (lokakuussa -24).

Uusimmassa tiedustelussa 9 % yrityksistä ennusti suhdanteiden paranevan alkuvuonna. Tilanteen heikkenemistä odotti puolestaan 29 % vastaajista.

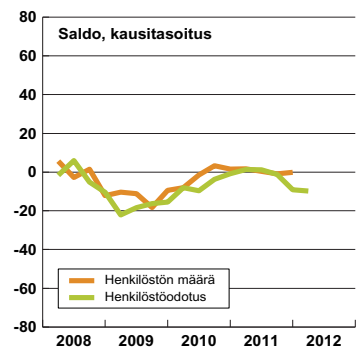
Suhdanteet



Myynti ja myyntiodotus

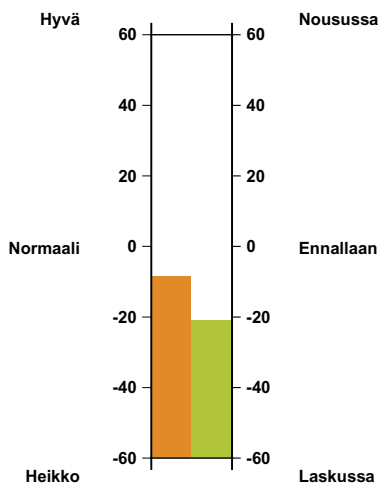


Henkilöstö ja henkilöstöodotus



Suhdannetilanne

Suhdannenäkymät



Suhdannetiedustelun päätuloksia, saldo

	2010				2011			
	I	II	III	IV	I	II	III	IV
Myynnin määrä viimeisen 3 kk:n aikana	4	30	24	27	29	34	36	34
Myyntiodotus seuraavalle 3 kk:lle	33	24	26	14	42	29	13	14
Henkilökunnan määrä viimeisen 3 kk:n aikana	-6	3	-1	-1	3	6	-5	-3
Henkilökuntaodotus seuraavalle 3 kk:lle	-2	-8	-1	2	8	-5	-11	-8
Tuotannon / myynnin kasvun esteitä kaikkiaan	43	35	34	41	39	36	28	32
Esteenä ammattityövoiman puute (% vastaajista)	2	6	5	3	8	5	5	9
puute kapasiteetista	5	1	3	2	7	2	3	3
riittämätön kysyntä	32	28	24	36	23	26	18	20
muu este	3	2	3	0	3	5	3	5
Suhdannetilanne tällä hetkellä	-36	-23	-20	-18	-6	-13	-9	-9
Suhdannenäkymät lähitulevaisuuteen	-4	15	20	25	9	-4	-24	-20

Hotellit ja ravintolat

- Suhdantetilanne pysynyt vähän tavanomaista parempana
- Myynnin ja henkilöstön kasvu jatkui mutta hidastui vähän alkutalvella
- Odotukset heikentyneet, mutta silti vielä kohtalaiset (saldoluku -7)
- Myynnin kasvu jatkuisi alkuvuonna, henkilöstö pysyisi ennallaan

Useimmista toimialoista poiketen majoitus- ja ravitsemisalan yritykset kuvaavat tämänhetkistä suhdanteilannettaan vähän keskimääräistä paremmaksi.

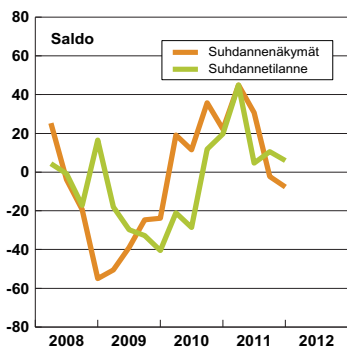
Myynti kasvoi loppuvuonna, vaikka kasvuvauhti hieman hidastuikin. Henkilöstökehitys oli arvioitua parempaa ja henkilöstö kasvoi vähän. Sekä hinnat että kustannukset ovat kohonneet.

Odotukset vielä kohtalaiset

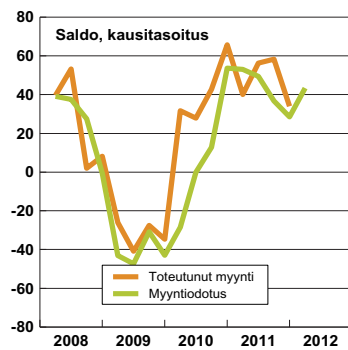
Odotukset lähikuukausille ovat hieman heikentyneet mutta vielä kohtalaiset. Myynnin uskotaan kasvavan, mutta henkilöstön määrä pysyisi ennallaan.

Suhdannenäkymien saldoluku on tammikuussa tehdyssä tiedustelussa -7 (lokakuussa -2). Suhdannenousun jatkumista alkuvuoden aikana odotti nyt 21 % vastaajista, kun taas 28 % ennusti käännettä kohti heikompaa.

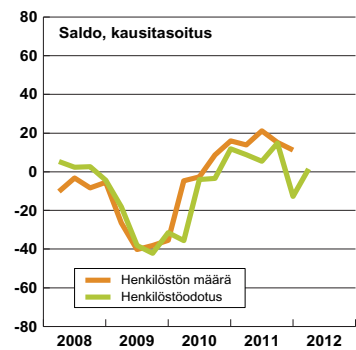
Suhdanteet



Myynti ja myyntiodotus



Henkilöstö ja henkilöstöodotus

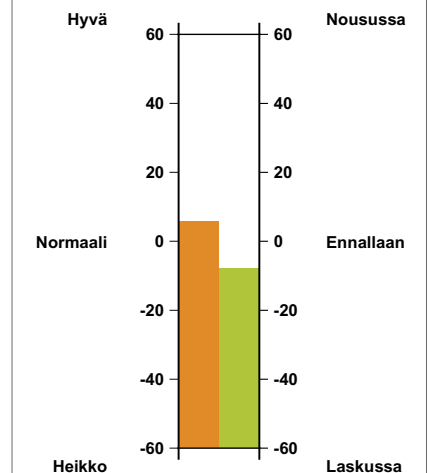


Suhdantetiedustelun päätuloksia, saldo

	2010				2011			
	I	II	III	IV	I	II	III	IV
Myynnin määrä viimeisen 3 kk:n aikana	41	29	49	50	52	58	67	19
Myyntiodotus seuraavalle 3 kk:lle	1	20	63	41	53	40	40	32
Henkilökunnan määrä viimeisen 3 kk:n aikana	-6	4	8	9	15	29	14	4
Henkilökuntaodotus seuraavalle 3 kk:lle	11	-1	4	3	23	18	-24	-2
Tuotannon / myynnin kasvun esteitä kaikkiaan	55	31	33	59	25	39	31	43
Esteenä ammattityövoiman puute (% vastaajista)	1	0	5	28	13	13	16	27
puute kapasiteetista	0	0	0	0	0	0	0	0
riittämätön kysyntä	54	26	27	33	16	27	19	21
muu este	0	5	0	11	0	0	0	9
Suhdantetilanne tällä hetkellä	-21	-28	12	20	44	5	10	6
Suhdannenäkymät lähitulevaisuuteen	20	12	35	23	45	31	-2	-7

Suhdantetilanne

Suhdannenäkymät



Liikenne

- Suhdannetilanne synkentyynyt jo selvästi keskimääräistä heikom-
maksi
- Myynti kääntyi odotetusti
laskuun ja henkilöstömäärä aleni
hieman
- Yleiset suhdannenäkymät vuoden
alkupuoliskolle heikot, saldoluku
-58
- Myynti jatkaisi laskua mutta kus-
tannusten nousu jatkuisi nopeana

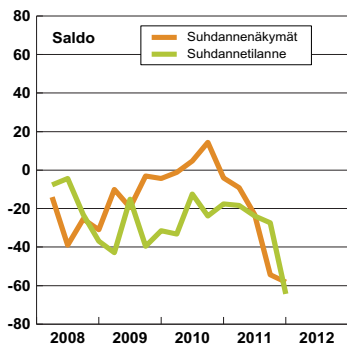
Liikennealan yritysten kuvaavat suhdanteidensa synkentyneen edellisen tiedustelun odotusten mukaisesti. Tämänhetkinen tilanne on jo varsin heikko. Myynnin volyyymi kääntyi laskuun, henkilöstömäärä aleni ja kustannusten nopea nousu heikensi kannattavuutta.

Heikot odotukset alkuvuodelle
Suhdanneodotukset vuoden alkupuoliskolle ovat sangen vaisut. Myynnin volyymin ennustetaan laskevan edelleen ja myös henkilöstö vähenisi

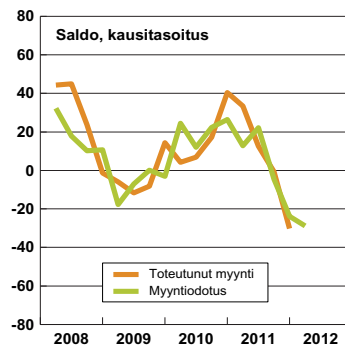
hieman. Hintojen odotetaan nousevan vähän, mutta kustannusten nousu jatkuisi voimakkaana.

Suhdannenäkymien saldoluku oli tammikuussa -58 (lokakuussa -54). Suhdanteiden paranemista ennustavia yrityksiä oli uusimmassa tiedustelussa vain 2 prosenttia. Tilanteen arvioi heikkenevän peräti 60 % vastaajista, ja 38 % odotti vakaata kehitystä alkuvuodelle.

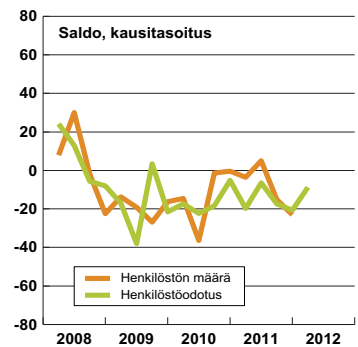
Suhdanteet



Myynti ja myyntiodotus

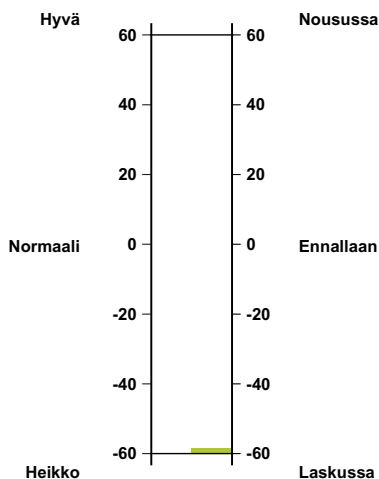


Henkilöstö ja henkilöstöodotus



Suhdannetilanne

Suhdannenäkymät



Suhdannetiedustelun päätuloksia, saldo

	2010				2011			
	I	II	III	IV	I	II	III	IV
Myynnin määrä viimeisen 3 kk:n aikana	4	9	24	32	34	13	6	-38
Myyntiodotus seuraavalle 3 kk:lle	20	22	35	-3	31	-3	-15	-46
Henkilökunnan määrä viimeisen 3 kk:n aikana	-21	-37	5	-2	-10	2	-6	-26
Henkilökuntaodotus seuraavalle 3 kk:lle	-16	-22	0	-30	1	-21	-15	-21
Tuotannon / myynnin kasvun esteitä kaikkiaan	52	47	66	62	34	37	60	49
Esteenä ammattityövoiman puute (% vastaajista)	1	2	11	7	4	11	9	7
puute kapasiteetista	0	0	30	20	3	7	7	0
riittämätön kysyntä	50	43	34	35	19	23	44	42
muu este	12	3	0	0	5	4	5	0
Suhdannetilanne tällä hetkellä	-33	-12	-24	-17	-18	-24	-27	-64
Suhdannenäkymät lähitulevaisuuteen	-2	5	15	-5	-9	-24	-54	-58

Rahoitus ja vakuutus

- Suhdanne tilanne painunut hieman keskimääräistä heikommaksi
- Myynnin kasvu kuitenkin jatkui – henkilöstö väheni hieman
- Suhdanne odotukset melko vaiheet (saldo luku -25)
- Myynti kasvasi edelleen kohtalaisesti lähikuukausien aikana

Rahoitus- ja vakuutusalan yritykset kuvaavat suhdanne tilanteensa painuneen hieman tavanomaista heikommaksi. Myynnin kasvu kuitenkin jatkui loppuvuonna, vaikka henkilöstömäärä aleni hieman.

Melko vaiheet odotukset alkuvuodelle

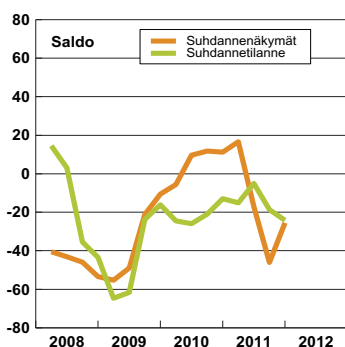
Odotukset seuraavalle puolelle vuodelle ovat varovaiset, mutta hieman paremmat kuin edellisessä tiedustelussa.

Suhdanne tilanteen arvioidaan jonkin verran heikenevän, vaikka myynti kasvaisikin kohtalaisesti. Henkilöstön arvioidaan vähenevän hieman.

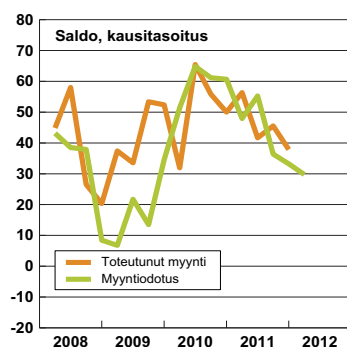
Suhdanne näkymien saldo luku oli tammikuussa -25 (lokakuussa -46).

Uusimmassa tiedustelussa 11 prosenttia vastaajista odotti suhdanteiden kohenevan vuoden alkupuoliskolla. Tilanteen heikkenemistä vastaavana ajankohtana odotti puolestaan 36 % yrityksistä.

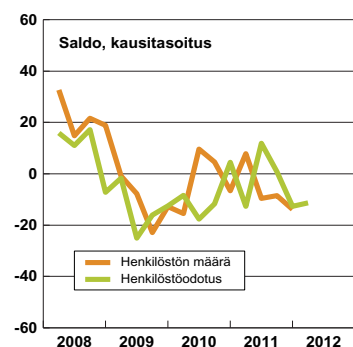
Suhdanteet



Myynti ja myyntiodotus



Henkilöstö ja henkilöstöodotus

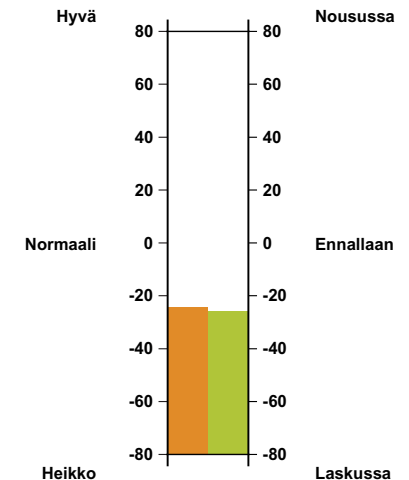


Suhdanne tiedustelun päätuloksia, saldo

	2010				2011			
	I	II	III	IV	I	II	III	IV
Myynnin määrä viimeisen 3 kk:n aikana	32	66	55	50	57	42	46	38
Myyntiodotus seuraavalle 3 kk:lle	65	61	61	48	55	36	34	30
Henkilökunnan määrä viimeisen 3 kk:n aikana	-17	22	8	-19	6	7	-5	-30
Henkilökunta odotus seuraavalle 3 kk:lle	-18	-12	12	-14	12	1	-4	-14
Tuotannon / myynnin kasvun esteitä kaikkiaan	32	29	28	45	50	11	24	15
Esteenä ammattityövoiman puute (% vastaajista)	18	3	21	6	14	9	14	5
puute kapasiteetista	0	0	0	0	0	0	0	0
riittämätön kysyntä	8	24	7	20	7	1	9	10
muu este	8	2	0	18	38	1	1	0
Suhdanne tilanne tällä hetkellä	-25	-26	-21	-13	-16	-6	-18	-24
Suhdanne näkymät lähitulevaisuuteen	-6	9	12	12	16	-17	-46	-25

Suhdanne tilanne

Suhdanne näkymät



Tieto- ja viestintäpalvelut

- Suhdannetilanne tammikuussa hieman keskimääräistä heikompi
- Myynti ja henkilöstömäärä kuitenkin kasvoivat loppuvuonna
- Suhdannenäkymät uudelleen valoisammat (saldoluku +24)
- Myynnin kasvusta odotetaan melko ripeää ja henkilöstöäkin lisättäisiin vähän

Tieto- ja viestintäpalveluyritysten mukaan suhdannetilanne oli tammikuussa hieman keskimääräistä heikompi, vaikka myynti ja henkilöstömäärä kasvoivatkin vähän loppuvuonna.

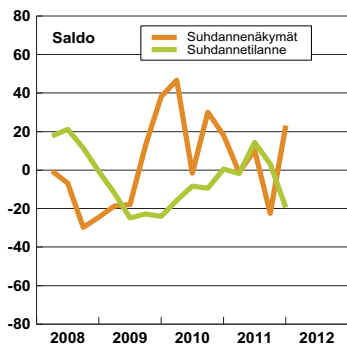
Melko valoisat odotukset

Suhdanneodotukset lähikuukausille ovat uudelleen kohentuneet, ja yleisen suhdannetilanteen ennustetaan jonkin verran vahvistuvan ensimmäisellä vuosipuoliskolla.

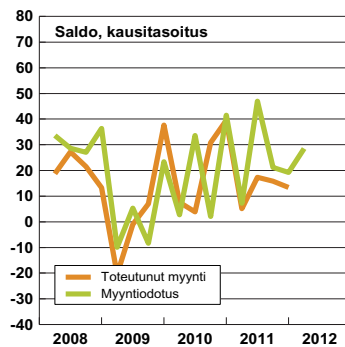
Suhdannenäkymien saldoluku oli tammikuussa +24 (lokakuussa -23). Käännettä parempaan odotti nyt 31 prosenttia vastaajista, kun jo 25 % odotti käännettä heikompaan.

Myynnin kasvusta odotetaan melko ripeää ja henkilöstöä lisättäisiin vähän. Myyntihinnat ja kustannukset nousisivat aavistuksen.

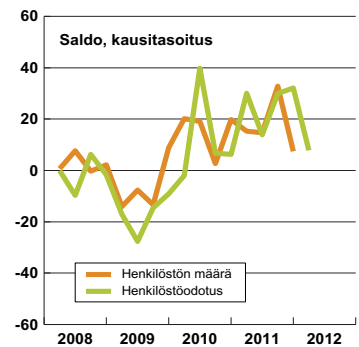
Suhdanteet



Myynti ja myyntiodotus

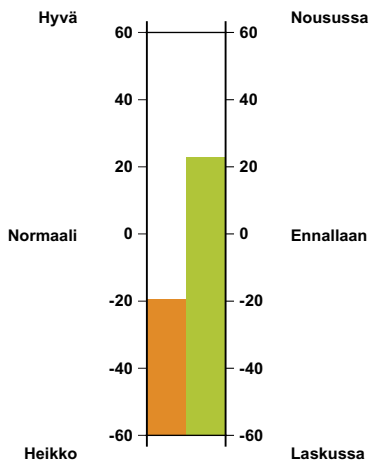


Henkilöstö ja henkilöstöodotus



Suhdannetilanne

Suhdannenäkymät



Suhdannetiedustelun päätuloksia, saldo

	2010				2011			
	I	II	III	IV	I	II	III	IV
Myynnin määrä viimeisen 3 kk:n aikana	8	4	31	39	6	18	15	13
Myyntiodotus seuraavalle 3 kk:lle	34	3	42	8	46	21	19	29
Henkilökunnan määrä viimeisen 3 kk:n aikana	23	26	-5	16	19	21	25	1
Henkilökuntaodotus seuraavalle 3 kk:lle	43	-2	-1	31	20	19	22	11
Tuotannon / myynnin kasvun esteitä kaikkiaan	23	25	25	30	30	23	33	51
Esteenä ammattivoiman puute (% vastaajista)	5	6	14	18	25	11	17	30
puute kapasiteetista	0	0	0	0	0	0	0	0
riittämätön kysyntä	17	15	11	12	11	12	16	19
muu este	1	6	2	1	2	2	0	1
Suhdannetilanne tällä hetkellä	-15	-8	-9	0	-2	15	3	-19
Suhdannenäkymät lähitulevaisuuteen	46	-1	30	19	-1	10	-23	24

Kiinteistöpalvelut

- Tämänhetkinen suhdannetilanne jonkin verran keskimääräistä parempi
- Näkymät kuluvan vuoden alkupuoliskolle myönteiset (saldoluku +12)
- Myynnin ja henkilöstön odotetaan hieman kasvavan loppupalveluina ja keväällä

Kiinteistö- ja siivouspalvelualan yritysten mukaan suhdannetilanne on pysynyt jonkin verran keskimääräistä parempana. Myynti kasvoi melko hyvin ja henkilöstöäkin lisättiin. Kannattavuus parani hieman.

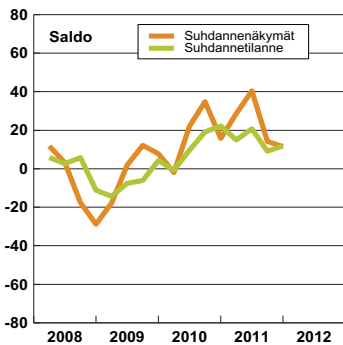
Edelleen melko myönteiset suhdannenäkymät

Näkymät lähitulevaisuuteen ovat edelleen kohtalaisen hyvät. Yleisen suhdannetilanteen ennustetaan kirkastuvan jonkin verran lähikuukausina.

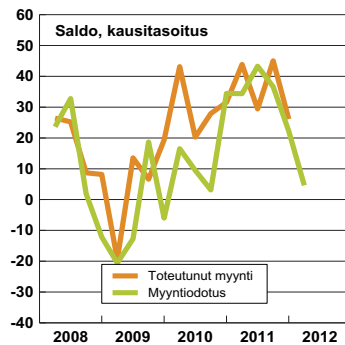
Suhdannenäkymien saldoluku oli tammikuussa +12 (lokakuussa +14). Suhdanteiden vahvistumista alkuvuoden aikana ennusti uusimmassa tiedustelussa 23 % vastaajista, ja 11 prosenttia odotti tilanteen heikkenevän.

Myynnin kasvun ennustetaan hidastuvan lähikuukausina, mutta henkilöstöä lisättäisiin vähän. Kannattavuuden arvioidaan kohenevan aavistuksen.

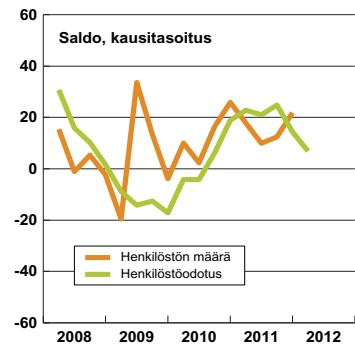
Suhdanteet



Myynti ja myyntiodotus



Henkilöstö ja henkilöstöodotus

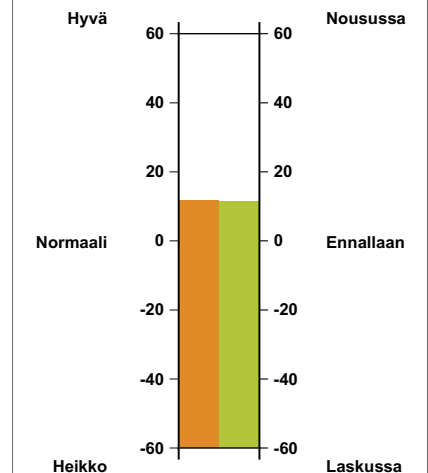


Suhdantetiedustelun päätuloksia, saldo

	2010				2011			
	I	II	III	IV	I	II	III	IV
Myynnin määrä viimeisen 3 kk:n aikana	43	20	28	32	44	30	46	27
Myyntiodotus seuraavalle 3 kk:lle	9	3	34	34	43	37	22	4
Henkilökunnan määrä viimeisen 3 kk:n aikana	8	9	20	20	17	13	17	19
Henkilökuntaodotus seuraavalle 3 kk:lle	10	0	15	19	32	19	12	2
Tuotannon / myynnin kasvun esteitä kaikkiaan	41	29	39	39	45	57	46	37
Esteenä ammattityövoiman puute (% vastaajista)	22	19	20	21	43	55	45	30
puute kapasiteetista	2	6	2	6	9	0	1	3
riittämätön kysyntä	16	9	8	12	8	2	4	11
muu este	1	0	11	4	0	0	1	0
Suhdannetilanne tällä hetkellä	-1	10	19	22	14	21	9	12
Suhdannenäkymät lähitulevaisuuteen	-1	22	35	16	29	41	14	12

Suhdannetilanne

Suhdannenäkymät



Muut palvelut

- Tämänhetkinen tilanne hieman keskimääräistä parempi
- Näkymät alkuvuodelle varovaisen myönteiset (saldoluku +8)
- Myynti ja henkilöstömäärä pysyisivät ennallaan vuoden alkupuoliskolla

Muita palvelualoja edustavat yritykset kuvaavat tämänhetkistä tilannettaan hieman keskimääräistä vahvemmaksi. Muihin palvelualoihin luetaan Suhdannebarometrissa muun muassa opetus-, sosiaali- ja terveystyöpalvelut.

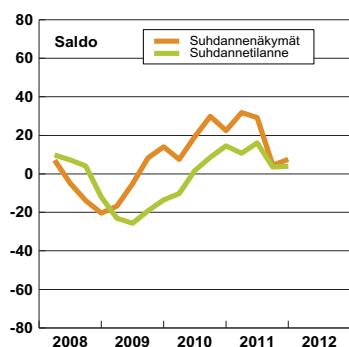
Varovaisen myönteiset odotukset alkuvuodelle

Näkymät lähitulevaisuuteen ovat varovaisen myönteiset. Yleisen suhdannetilanteen ennustetaan hieman vahvistuvan lähikuukausien aikana.

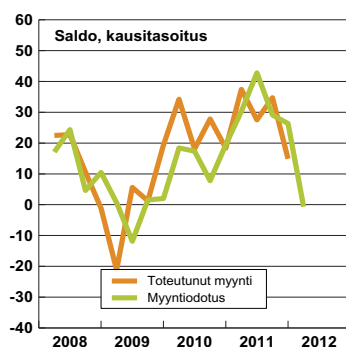
Suhdannänkymien saldoluku oli tammikuussa +8 (lokakuussa +5). Suhdanteiden vahvistumista ennusti tammikuun tiedustelussa 16 prosenttia yrityksistä ja käännettä heikompaan odotti puolestaan 8 prosenttia.

Myyntin ja henkilöstön määrän arvioidaan pysyvän lähikuukaudet vakaina. Loppukevälle on kohtalaisia myyntin kasvuodotuksia.

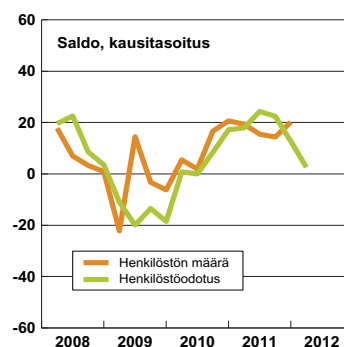
Suhdanteet



Myynti ja myyntiodotus

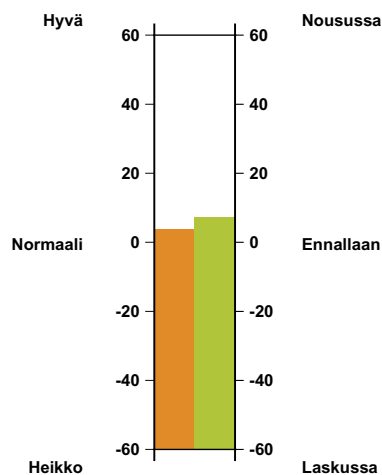


Henkilöstö ja henkilöstöodotus



Suhdannetilanne

Suhdannänkymät

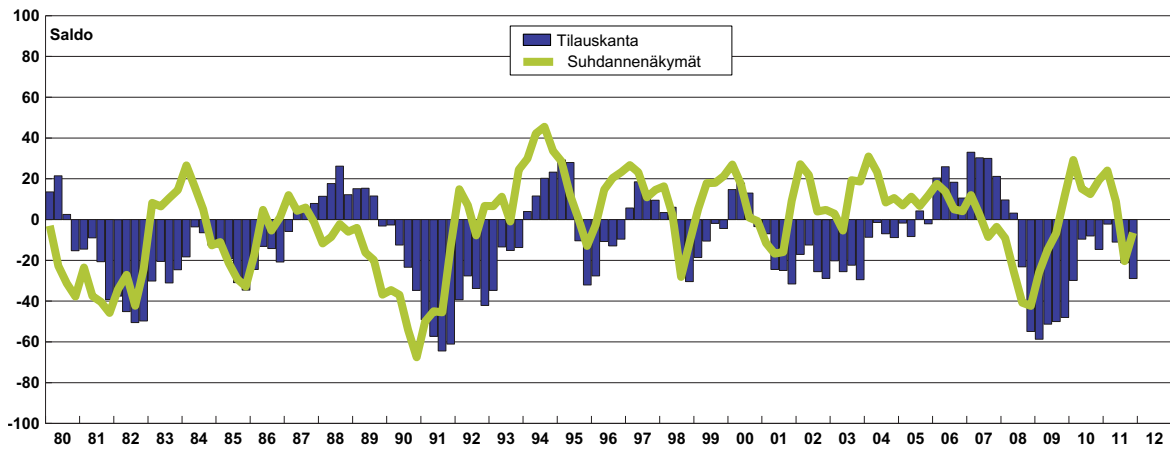


Suhdantiedustelun päätuloksia, saldo

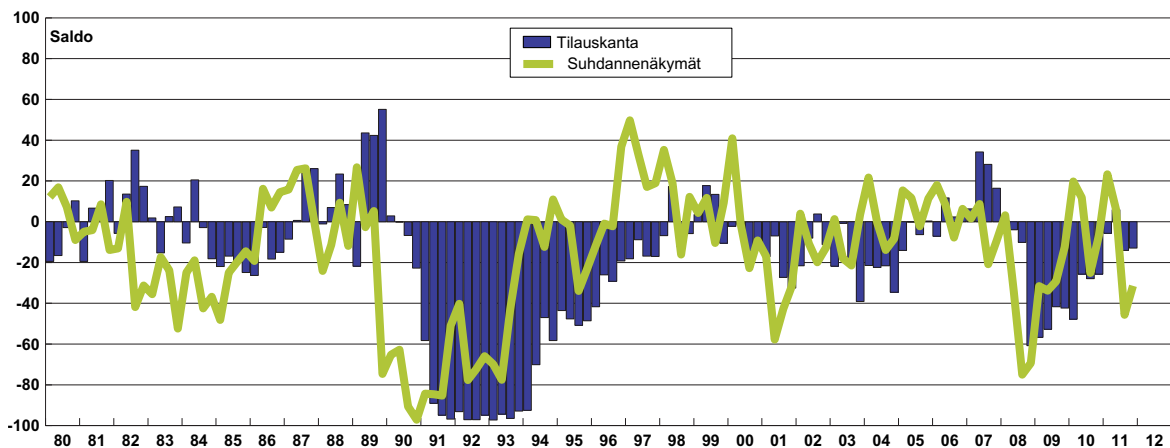
	2010				2011			
	I	II	III	IV	I	II	III	IV
Myyntin määrä viimeisen 3 kk:n aikana	34	19	27	18	38	28	34	14
Myyntiodotus seuraavalle 3 kk:lle	17	8	19	31	42	29	26	-1
Henkilökunnan määrä viimeisen 3 kk:n aikana	7	4	19	16	22	16	16	17
Henkilökuntaodotus seuraavalle 3 kk:lle	12	3	13	15	35	18	8	-2
Tuotannon / myyntin kasvun esteitä kaikkiaan	42	30	52	34	46	51	46	33
Esteenä ammattityövoiman puute (% vastaajista)	19	17	21	18	38	44	36	23
puute kapasiteetista	2	4	1	5	5	0	1	2
riittämätön kysyntä	20	13	22	13	11	6	13	13
muu este	2	1	7	3	0	3	1	1
Suhdannetilanne tällä hetkellä	-11	2	9	14	11	17	4	4
Suhdannänkymät lähitulevaisuuteen	7	20	30	22	31	29	5	8

Pitkiä aikasarjoja

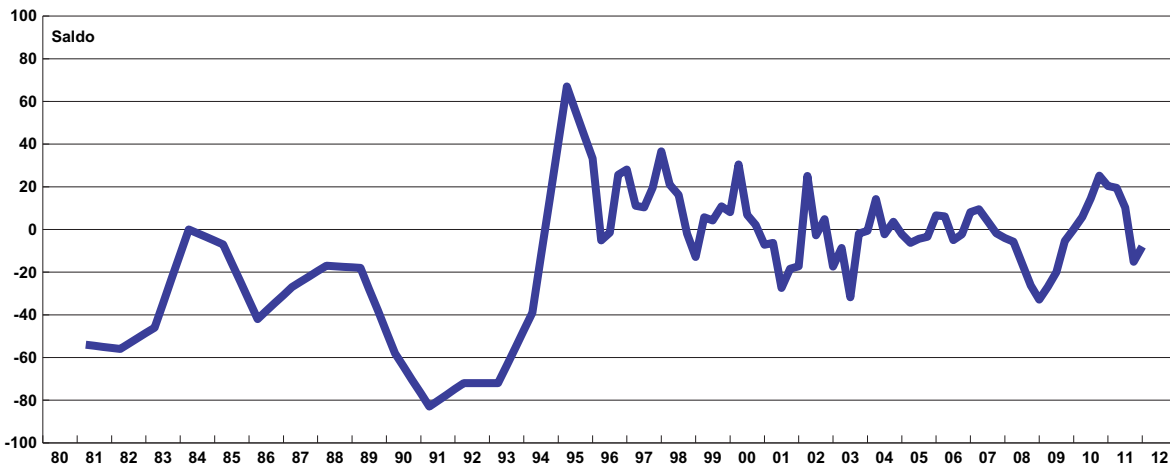
Teollisuuden suhdannenäkymät ja tilauskanta



Rakentamisen suhdannenäkymät ja tilauskanta

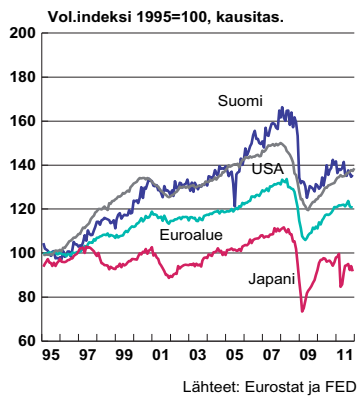


Palvelujen suhdannenäkymät

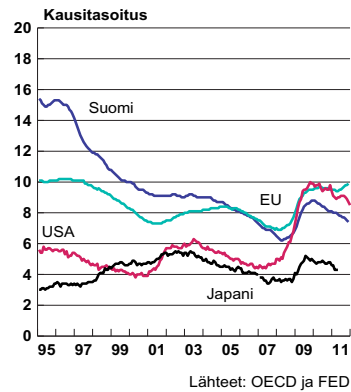


Taustatietoa taloudesta

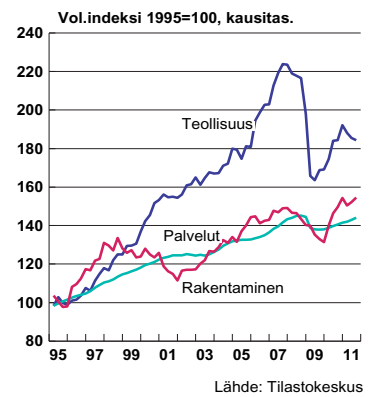
Teollisuustuotannon kehitys



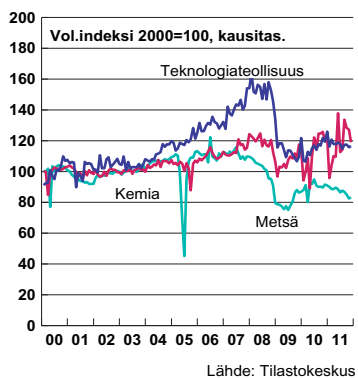
Työttömyysaste, %



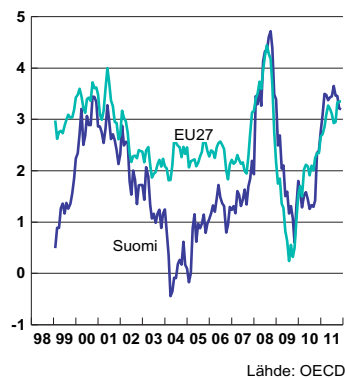
Kokonaistuotanto pääelinkeinoittain



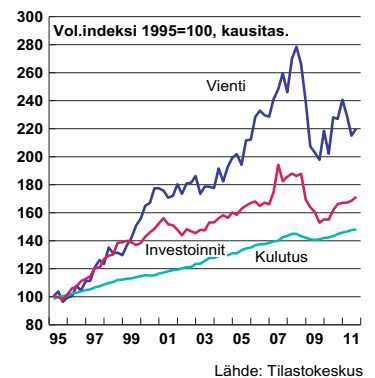
Teollisuustuotanto



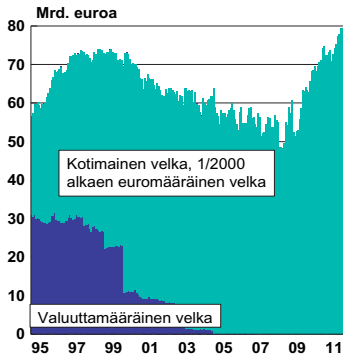
Inflaatio, %



Kysynnän päätekijät

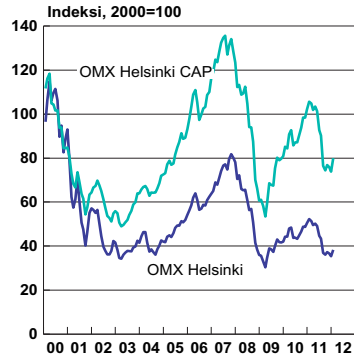


Valtionvelka



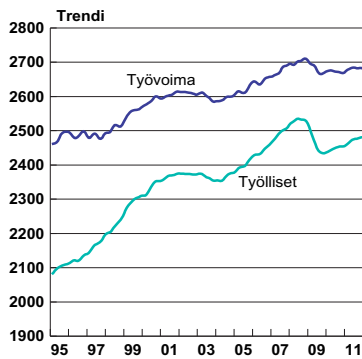
Lähde: Valtiokonttori

Pörssikursseja



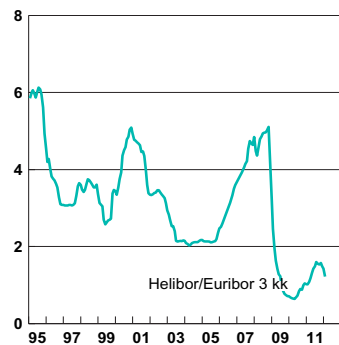
Lähde: OMX Helsinki

Työvoiman kysyntä ja tarjonta



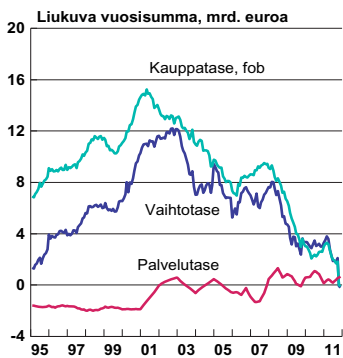
Lähde: Tilastokeskus

Lyhyt markkinakorko, %



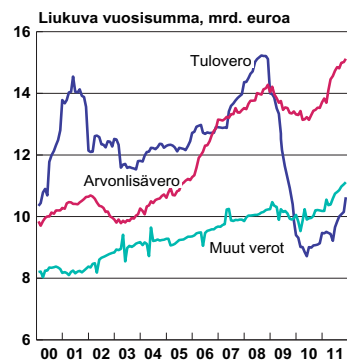
Lähde: Suomen Pankki

Ulkomaankaupan taseet



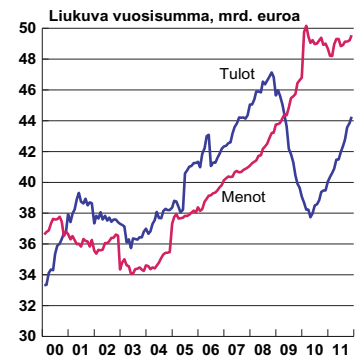
Lähde: Suomen Pankki

Valtion tulovero, ALV ja muut verot



Lähde: Valtiokonttori

Valtiontalouden tulot ja menot



Lähde: Valtiokonttori

Suhdannotiedustelu- menetelmä

EK:n Suhdannebarometri

Elinkeinoelämän keskusliitto EK tekee kuukausittain suhdannotiedusteluja koko suomalaiselle elinkeinoelämälle.

Neljä kertaa vuodessa tehdään laajempi tiedustelu, jonka tuloksista julkistetaan **Suhdannebarometri**-julkaisu. Lisäksi kuukausittain julkaistaan suppeampi luottamusindikaattoritiedote.

Teollisuuden suhdannotiedusteluja on tehty Suomessa vuodesta 1966 alkaen. Palvelualoilla ensimmäiset tiedustelut on aloitettu 1980-luvun lopulla, mutta merkittävämpi laajennus tapahtui vasta 2000-luvun puolivälissä.

Tässä julkaisussa on esitetty EK:n uusimman suhdannotiedustelun tulokset koko yksityiseltä sektorilta. Tiedustelu on tehty **tammikuussa 2012**. Siihen on vastannut **1 043 yritystä**, jotka työllistävät Suomessa **noin 280 000 henkilöä**.

Elokuussa 2010 julkaistavasta tiedustelusta lähtien vastaajayritysten luokitteluksi toimialoille on käytetty uutta TOL 2008 -luokitusta. Muutoksen vaikutus Suhdannebarometrin tuloksiin on kuitenkin varsin pieni.

Teollisuuden, rakentamisen sekä joidenkin palvelualojen historia-tiedot on kerätty TT:n aiemmassa Suhdannebarometrissa. Valtaosa palvelualojen aikasarjatiedostoista on PT:n suhdannotiedustelusta. Tiedustelumenetelmän muutoksen vuoksi palvelualojen aiemmat tiedot eivät ole kaikilta osin täysin vertailukelpoisia uusimpien havaintojen kanssa.

EK:n Suhdannebarometri on **osa EU:n komission suhdannekyselyjärjestelmää**. Järjestelmään osallistuvat organisaatiot tekevät yhdenmukaisia tiedusteluja kaikissa EU-maissa. Kaikkiaan vastaavanlaisia tiedusteluja tehdään nykyisin yli 50 maassa.

Yleistä suhdannotiedusteluista

Suhdannotiedusteluilla selvitetään yritysjohton näkemyksiä taloudellisesta tilanteesta sekä lähitulevaisuutta koskevia odotuksia. Tiedusteluilla etsitään ennen muuta suhdanteiden käännepesteitä. Tyypillisesti suhdannotiedustelujen kysymyksillä voidaan kartoittaa talouskehitystä noin puoli vuotta eteenpäin.

Tiedustelujen kysymykset ovat valtaosin laadullisia, ja niissä on tyypillisesti kolme vastausvaihtoehtoa. Kyselyllä kartoitetaan esimer-

kiksi sitä, onko vastaajayrityksen tuotanto tai työvoima kasvanut (+), pysynyt ennallaan (=) vai vähentynyt (-). Joitakin muuttujia, kuten tilauskantaa ja varastoja, pyydetään vertaamaan myös normaaliin.

Tulokset painotetaan yrityskoolla

Teollisuudessa yritysکوhtaiset vastaukset on painotettu vastaajayrityksen liikevaihdolla ja palveluissa henkilökunnan määrällä. Toimialojen keskinäisessä vertailussa painoina on käytetty jalostusarvopainoja. Pienten yritysten aliedustus otoksessa on korjattu niin, että niiden osuus vastaa todellista osuutta kullakin toimialalla.

Useimmat suuret yritykset vastaavat tiedusteluun toimipaikoittain tai tuotannonaloittain, ei konsernitasolla.

Toimialoittaiset vastaukset esitetään julkaisussa useimmiten ns. **saldolukuina**. Saldoluku on positiivista kehitystä kuvanneiden osuus vähennettynä negatiivista kehitystä kuvanneiden osuudella. Jos esimerkiksi 30 % vastaajista (painotettuna) on vastannut tuotantonsa kasvaneen, 50 % pysyneen ennallaan ja 20 % vähentyneen, saldoluku on 30 - 20 eli +10.

Elinkeinoelämän keskusliitto EK

PL 30 (Eteläranta 10), 00131 Helsinki • Puhelin 09 420 20
Faksi 09 4202 2299 • www.ek.fi

Raportti internetissä:
www.ek.fi

ISSN 0783-3350

Lisätietoja:

Johtava ekonomisti
Penna Urrila
Puh. 09 4202 2606
etunimi.sukunimi@ek.fi

Ekonomisti
Jouko Kangasniemi
Puh. 09 4202 2608
etunimi.sukunimi@ek.fi