



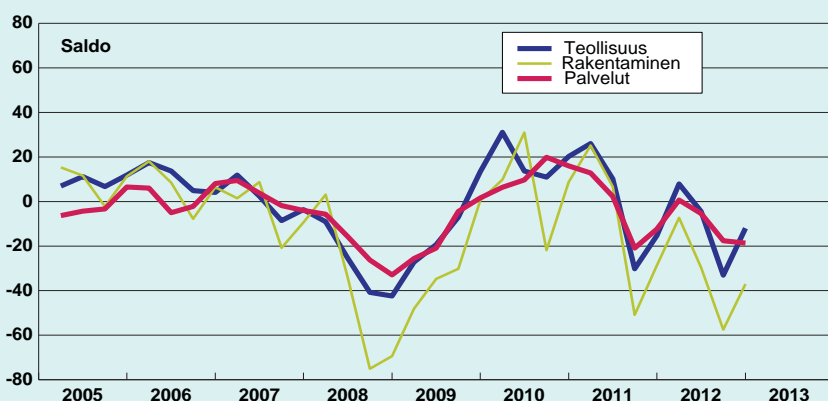
Suhdannebarometri

Helmi­kuu 2013

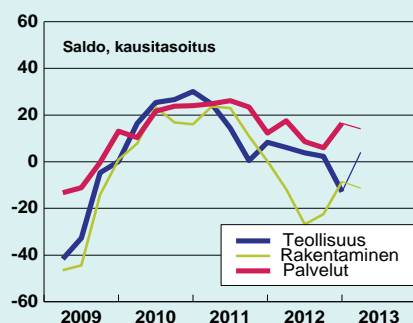
Suhdannebarometri

Helmikuu 2013

Suhdannenäkymät



Tuotanto/myynti, toteuma ja odotus



Suhdanteet helmikuussa 2013

- Suhdanteet hiipuvivat laajalti viime vuoden lopulla - tilanne selvästi normaalia heikempi myös palveluissa
- Suhdannenäkymät lähikuukausille ovat huomattavan varovaiset
- Rakentamisessa tuotanto laskee ja teollisuudessa pysyy ennallaan - palveluissa yhä myynnin kasvua
- EU-maiden yritysten ja kuluttajien luottamusindikaattorit ovat kääntyneet hienoiseen nousuun

EK:n tammikuussa tekemän Suhdannebarometrin mukaan Suomen elinkeinoelämän suhdanteet hiipuvivat laajalti viime vuoden lopulla. Tämänhetkistä tilannetta kuvataan kaikilla päätoimialoilla melko selvästi keskimääräistä heikommaksi.

Uusien tilausten määrä laski sekä teollisuudessa että rakentamisessa ja tuotanto taittui laskuun. Palvelualojen myynti pysytteli kuitenkin vielä kasvussa. Myös henkilöstökehityksessä tapahtui käänne heikompaan.

Suhdanteet yhä alamäessä

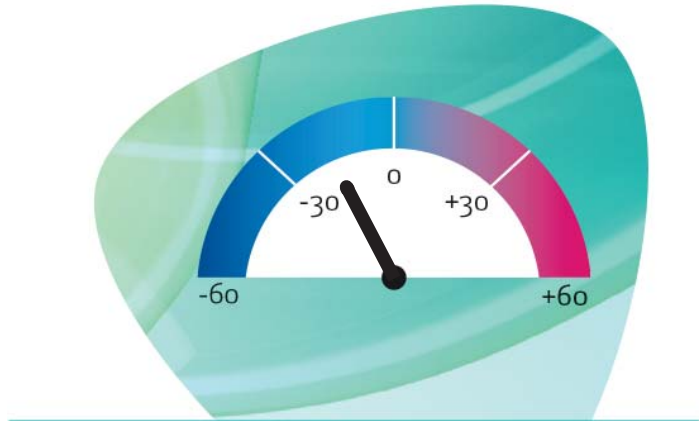
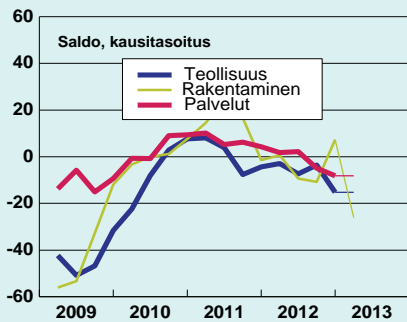
Suomen elinkeinoelämän suhdannenäkymät lähikuukausille ovat huomattavan varovaiset. Suhdanteiden ennustetaan jatkuvan heikkoina, ja useissa yrityksissä niiden odotetaan huononevan lisää. Teollisuudessa näkymät ovat hieman vakaammat kuin syksyllä, mutta myös teollisuusyritykset enteilevät suhdanteiden tummentumista edelleen jonkin verran.

Teollisuuden yleisiä suhdannenäkymiä mittaava saldoluku nousi tammikuussa lukemaan -13 (lokakuussa -34). Rakentamisen suhdannenäkymät olivat tammikuussa tasolla -37 (lokakuussa -58). Palveluyritysten suhdannenäkymät olivat tammikuun tiedustelussa saldoluussa -18 (lokakuussa -17).

Suhdannebarometrin vastaajayritysten henkilöstökehitys kääntyi viime vuoden lopulla kokonaisuutena heikompaan. Henkilöstö väheni sekä teollisuudessa että palveluissa, kun taas rakentamisessa henkilöstö pysyi likimain ennallaan. Myös odotukset työvoimakehityksestä alkuvuodelle ovat huomattavan varovaiset. Henkilöstön määrän arvioidaan vähenevän kaikkien kolmen päätoimialan yrityksissä melko yleisesti.

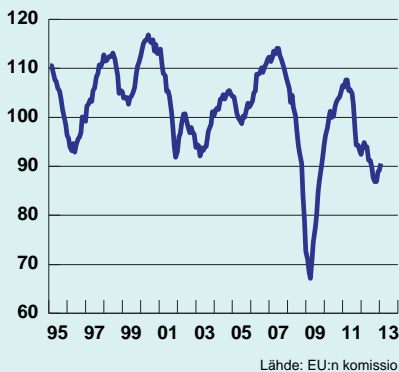
Teollisuusyritysten kapasiteetin käyttöaste pysyi selvästi alle pitkäaikaisen keskiarvon. Riittämätön kysyntä on kaikilla päätoimialoilla selvästi merkittävin toiminnan kasvun este. Työvoimapula oli yleisesti viime vuotta vähäisempää.

Henkilöstö ja henkilöstöodotus

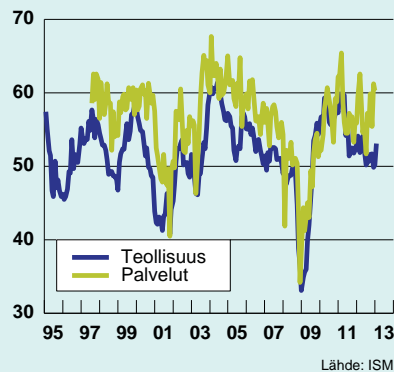


Koko elinkeinoelämän suhdannenäkymät ovat yleisesti vaisuja. Suidanteiden odotetaan pysyvän heikkoina vuoden alkupuoliskolla.

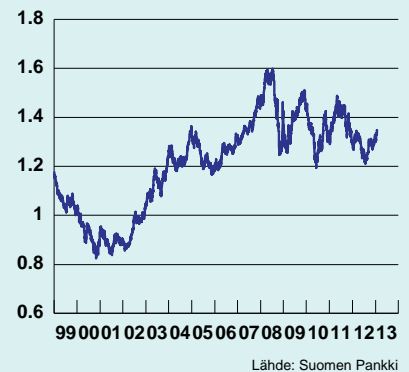
Talouden ilmapiiri-indikaattori, EU-maat



Ostopäälliköiden indeksi, USA



Euron dollarikurssi



EU-maiden yritysten ja kuluttajien luottamus vahvistumassa

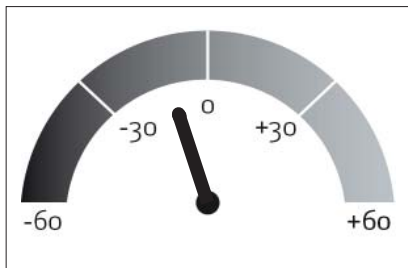
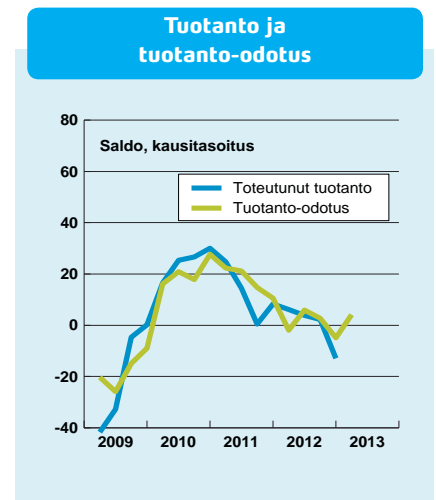
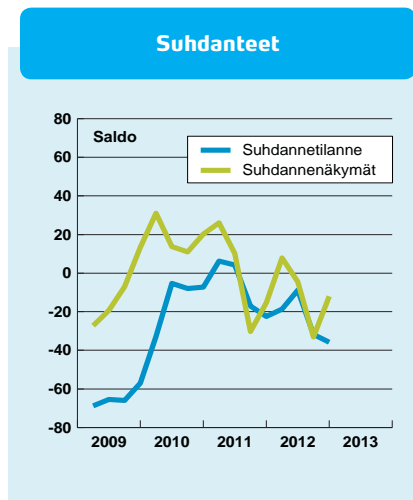
Maailmantalouden kasvuennusteita on jälleen kerran alennettu aavistuksen verran, vaikka globaali talouskasvu onkin vielä kohtalaista. Kasvun painopiste on voimakkaasti kehittyvillä markkinoilla.

USA:n talouden näkymiä varjostaa epävarmuus vero- ja velkakatto-ongelmien ratkaisuisista. Amerikkalaisten kuluttajien luottamus on heikentynyt viime kuukausina, mutta yritysten odotukset ovat kohentuneet hieman. Talouskasvun uskotaan edelleen jatkuvan.

Euroopassa julkisen talouden kriisitunnelmat ovat hieman lieventyneet viime kuukausina, mutta talouskasvu on tällä hetkellä olematonta. Yritysten ja kuluttajien luottamus on Euroopassa ollut pitkään alamäessä. Aivan viime kuukausina luottamusindikaattorit ovat vahvistuneet lievästi, mutta odotukset ovat yhä heikkoja.

Teollisuus

- Suhdanteet heikkenivät loppuvuonna aiempien odotuksen mukaisesti
- Tilausten määrä oli laskussa, tilauskanta painui melko matalalle
- Suhdannenäkymät heikot, mutta hieman vakaammat kuin marraskuussa (saldoluku -13)
- Alkuvuodelle ei ole odotuksia tuotannon kasvusta
- Henkilöstöodotukset ovat edelleen vaisut, ja työvoiman arvioidaan supistuvan



Teollisuuden suhdannenäkymät

Suomalaisten teollisuusyritysten suhdanteet heikkenivät loppuvuonna odotetusti. Tämänhetkistä suhdanne tilannetta kuvataan jo laajasti keskimääräistä heikommaksi.

Suhdannenäkymät heikot, mutta hieman vakaammat kuin marraskuussa

Suhdanneodotukset lähitulevaisuuden ovat edelleen vaisut, vaikkakin hieman vakaammat kuin viime syksynä.

Heikon suhdannevaiheen arvioidaan jatkuvan, ja suhdannekuvan ennustetaan keskimäärin synkkenevän edelleen.

Suhdannenäkymien saldoluku koheni tammikuussa tehdyssä Suhdannebarometrissä lukemaan -13 (lokakuussa -34).

Suhdanteiden paranemiseen uskoi tammikuussa 7 % vastaajayrityksistä (lokakuussa vain 2 %). Tilanteen huononemista ennusti nyt 20 prosenttia teollisuusyrityksistä (lokakuussa 36 %).

Tuotanto pysyisi nykytasolla – ei kasvuodotuksia alkuvuodelle

Teollisuuden vastaajayritysten tuotanto kehittyi loppusyksyllä hieman odotuksiakin vaisummin. Tuotantomäärien lasku oli hieman voimakkaampaa kuin kolme kuukautta sitten arvioitiin. Alkuvuonna tuotantomäärien ennustetaan pysyvän nykyisellään, eikä toiselle vuosineljänneksellekään ole juuri kasvuodotuksia.

Kapasiteetin käyttöaste on pysynyt selvästi alle pitkäaikaisen keskiarvon. Uusimmassa tiedustelussa 46 prosentilla vastaajista oli vapaata kapasiteettia, kun vastaava lukema oli lokakuussa 50 %.

Tilauskanta kutistunut edelleen

Teollisuusyritysten saamien uusien tilausten määrä laski hieman viime vuoden viimeisellä neljänneksellä. Tilauskanta on supistunut edelleen, ja sen kuvataan olevan melko selvästi alle keskimääräisen. Uusien tilausten määrän arvioidaan pysyvän lähikuukaudet samalla tasolla kuin viime

Suhdanne tiedustelun päätuloksia, saldo

	2010				2011				2012			
	I	II	III	IV	I	II	III	IV	I	II	III	IV
Tuotannon määrä viimeisen 3 kk:n aikana	18	37	26	19	27	27	0	-3	10	17	0	-25
Tuotanto-odotus seuraavalle 3 kk:lle	35	18	22	13	37	15	4	-11	25	3	-14	-5
Tuotantokapasiteettia sopivasti/liian vähän (% vastaajista)	57	68	68	70	73	71	64	54	66	71	50	54
Tilaukanta normaaliin verrattuna	-30	-7	-10	-17	-2	-8	-18	-25	-11	-7	-26	-34
Vientiilaukanta normaaliin verrattuna	-32	-10	-15	-18	-1	-3	-20	-35	-23	-14	-27	-31
Valmiiden tuotteiden varastot normaaliin verrattuna	-11	-6	-5	1	6	2	8	2	-2	13	2	4
Henkilökunnan määrä viimeisen 3 kk:n aikana	-19	2	0	0	12	14	-11	-13	1	4	-8	-25
Henkilökuntaodotus seuraavalle 3 kk:lle	-13	-1	-9	5	14	0	-23	-23	2	-15	-26	-18
Viennin määrä viimeisen 3 kk:n aikana	21	41	33	44	42	34	8	-5	3	6	15	3
Vientiodotus seuraavalle 3 kk:lle	19	19	19	27	30	19	0	17	16	13	-6	21
Tuotannon / myynnin kasvun esteitä kaikkiaan	53	49	47	41	37	40	44	49	43	49	57	52
Esteenä ammattityövoiman puute (% vastaajista)	2	3	4	5	4	7	4	4	9	7	4	1
puute kapasiteetista	6	15	7	2	7	5	4	3	2	7	5	4
riittämätön kysyntä	41	31	34	33	24	28	36	42	33	35	46	45
muu este	6	3	4	2	3	3	1	4	1	2	3	2
Suhdanne tilanne tällä hetkellä	-33	-5	-8	-8	7	4	-18	-22	-19	-8	-32	-35
Suhdannenäkymät lähitulevaisuuteen	32	14	11	20	26	10	-30	-15	8	-5	-34	-13

vuoden lopulla.

Valmistuotevarastot ovat kasvaneet aavistuksen, mutta ne ovat vielä melko lähellä normaalitasoa.

Työllisyysodotukset yhä vaatimattomat

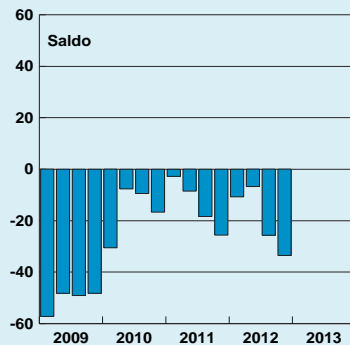
Teollisuusyritysten henkilöstökehitys heikkeni loppusyksyllä ja alkutalvella, kun työvoiman määrä kääntyi kohtalaiseen laskuun. Samankaltaisen vähentymisen ennustetaan jatkuvan myös lähikuukaudet.

Myyntihinnat pysyivät viimeisellä neljänneksellä lähes ennallaan. Kustannustaso kohosi jonkin verran ja kannattavuus heikkeni aavistuksen.

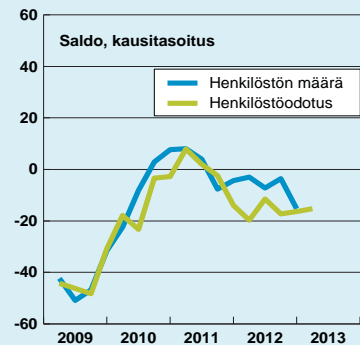
Hintojen arvioidaan pysyvän lähikuukaudetkin vakaina samalla kun kustannusten nousu jatkuisi loivana. Kannattavuus heikkenisi edelleen hieman.

Riittämätön kysyntä on pysynyt suurimpana tuotannon kasvun esteenä. Siitä raportoi jo 45 % yrityksistä (lokakuussa 46 %). Työvoimapula oli ongelmana vain yhdellä prosentilla vastaajista.

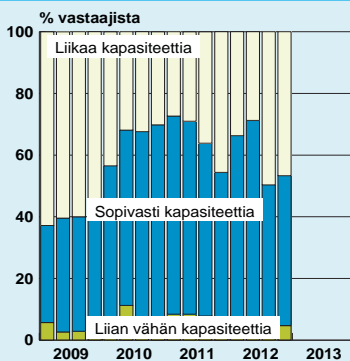
Tilaukanta



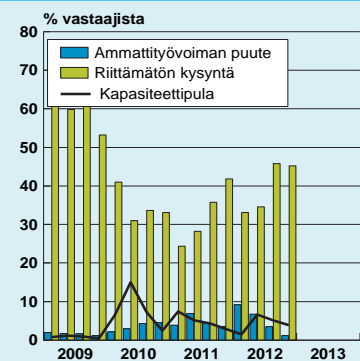
Henkilöstö ja henkilöstöodotus



Tuotantokapasiteetti

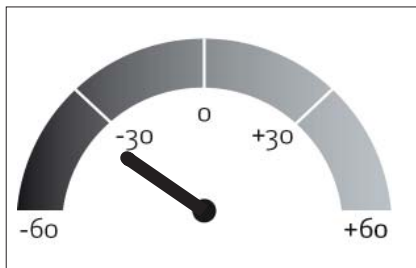
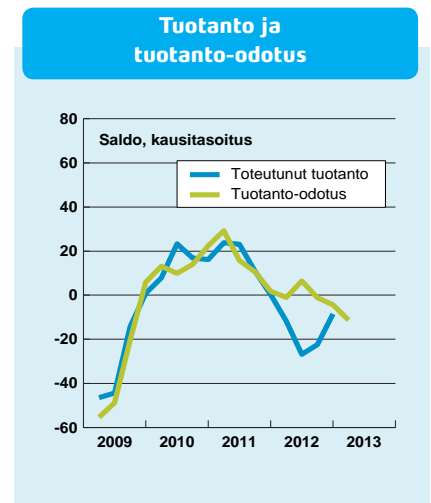
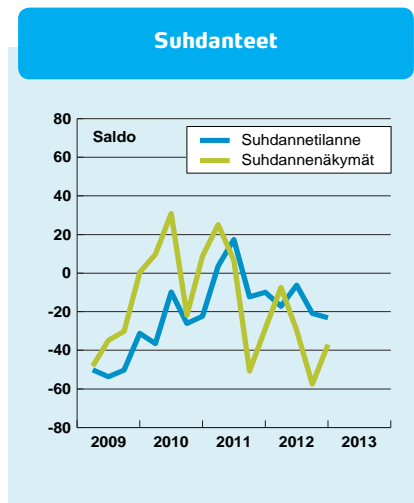


Tuotannon kasvun esteet



Rakentaminen

- Suhdannetilanne synkentyi viime vuoden lopussa
- Kysyntä heikkeni ja myymättömät huoneistot lisääntyivät
- Tuotanto väheni ja tuotannon odotetaan supistuvan edelleen keväällä
- Suhdannenäkymät toipuivat hieman - näkymät yhä harmaat (saldoluku -37)



Rakentamisen suhdannenäkymät

Rakennusyritysten suhdannetilanne hiipui hieman vuoden 2012 lopussa. Tilaukset vähenivät ja tuotantomäärät pienivät. Vuoden 2013 alkupuoliskoa koskevat suhdanneodotukset ovat vaisuja.

Tuotanto väheni viime vuoden lopulla

Uudet tilaukset supistuivat viimeisellä vuosineljänneksellä. Tilauskirjat ohentuivat edelleen jonkin verran ja ne ovat nyt yleisesti normaalia pienemmät.

Tuotanto väheni hieman loka-joulukuussa 2012. Henkilöstökehitys oli kuitenkin kausitekijät huomioon ottaen edelleen kohtalaista.

Myymättömien huoneistojen määrä kasvoi vähän tavanomaista suuremmaksi.

Myyntihinnat jatkoivat viime vuoden lopussa laskuaan. Kustannukset sen sijaan kohosivat edellisistä kuukausista vain hieman. Kannattavuus oli aavistuksen verran vuoden takaista parempi.

Suhdanneodotukset vaisuja

Lähikuukausien suhdannenäkymät ovat aavistuksen syksyn lukemia valoisammat, mutta yhä odotetaan selvää heikkenemistä. Rakentamisen suhdannenäkymät yleensä paranevat kesää kohten.

Suhdannenäkymien saldoluku kohosi tammikuun Suhdannebarometrissa -37 pisteeseen. Lokakuuisessa tiedustelussa suhdanneodotuksia kuvaava saldoluku oli -58.

Tammikuussa 42 prosenttia rakentamisen vastaajista arvioi suhdanteiden heikkenevän vuoden alkupuoliskon aikana ja vain viisi prosenttia odotti paranemista. Ennallaan suhdanteet pysyivät 53 %:lla alasta.

Uusien tilausten määrän odotetaan alenevan lähikuukausien aikana. Tuotannon ennakoitaan vähenevän vuoden ensimmäisellä neljänneksellä, ja lasku voimistuu edelleen hieman kevään aikana.

Henkilökunnan määrän odotetaan vähenevän melko yleisesti lähikuukausien aikana.

Suhdannotiedustelun päätuloksia, saldo

	2010				2011				2012			
	I	II	III	IV	I	II	III	IV	I	II	III	IV
Tuotannon määrä viimeisen 3 kk:n aikana	-5	39	24	6	13	37	16	-8	-21	-13	-18	-15
Tuotanto-odotus seuraavalle 3 kk:lle	24	33	0	15	30	28	-19	-15	21	18	-27	-26
Tuotantokapasiteettia sopivasti/liian vähän (% vastaajista)	65	73	72	75	86	93	85	84	83	88	65	68
Tilaukanta normaaliin verrattuna	-58	-23	-24	-24	-5	8	-13	-8	-8	0	-28	-32
Vientitilaukanta normaaliin verrattuna	-70	-47	-53	-60	-61	-56	4	-2	-10	-41	-41	13
Myyttömien asuinhuoneistojen määrä normaaliin verrattuna	-43	-36	-44	-26	-45	-52	-27	-33	14	2	-8	7
Henkilökunnan määrä viimeisen 3 kk:n aikana	-10	35	2	-22	9	62	15	-32	-2	28	-14	-23
Henkilökuntaodotus seuraavalle 3 kk:lle	39	1	-30	3	33	4	-27	-7	23	-13	-39	-31
Viennin määrä viimeisen 3 kk:n aikana	-59	-37	-18	-17	-26	34	35	70	-7	46	22	74
Vientiodotus seuraavalle 3 kk:lle	69	-4	-1	43	29	-10	-32	-29	41	48	7	-6
Tuotannon / myynnin kasvun esteitä kaikkiaan	64	51	47	66	54	68	72	76	72	78	72	70
Esteenä ammattityövoiman puute (% vastaajista)	11	16	11	10	23	41	35	35	39	38	13	13
puute kapasiteetista	3	2	3	3	2	11	5	0	1	13	6	0
riittämätön kysyntä	45	32	34	36	25	27	29	35	31	22	56	57
muu este	5	5	2	2	7	9	10	20	16	14	0	1
Suhdannotilanne tällä hetkellä	-37	-10	-27	-22	3	17	-12	-10	-18	-7	-21	-24
Suhdannenäkymät lähitulevaisuuteen	9	32	-21	8	25	7	-51	-29	-8	-29	-58	-37

kausien kuluessa. Viime kuukausien henkilöstökehitys on ollut odotuksia parempaa.

Myyntihintojen uskotaan laskevan hieman lähikuukausien aikana, mutta kustannusten nousun arvioidaan hieman voimistuvan. Kannattavuuden odotetaan heikkenevän jonkin verran vuoden takaiseen verrattuna.

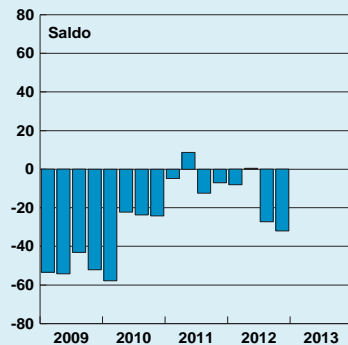
Kysyntä yhä heikompaa ja työvoimapula lievenee

Kapasiteetin käyttöasteet pysyivät likimain ennallaan vuoden lopulla. Tammikuussa 68 prosentilla vastaajista kapasiteetti oli kokonaan käytössä.

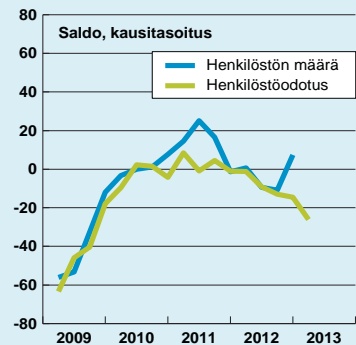
Heikko kysyntä oli yleisin kapeikkotekijä 57 % osuudellaan (vuosi sitten 35 %).

Ammattityövoimapulasta kärsi tammikuussa vain 13 % alasta, kun vuosi sitten vastaava luku oli 35 prosenttia.

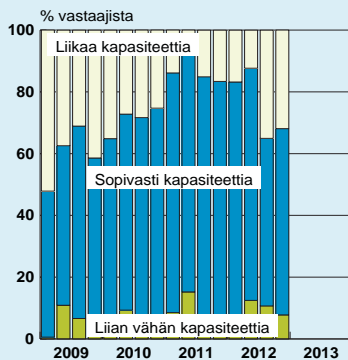
Tilaukanta



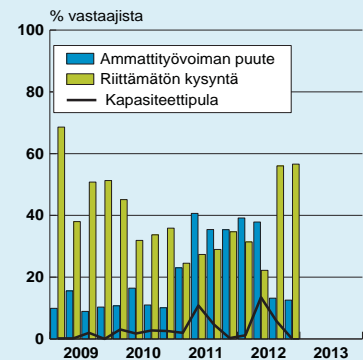
Henkilöstö ja henkilöstöodotus



Tuotantokapasiteetti

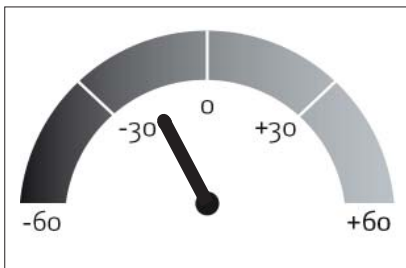
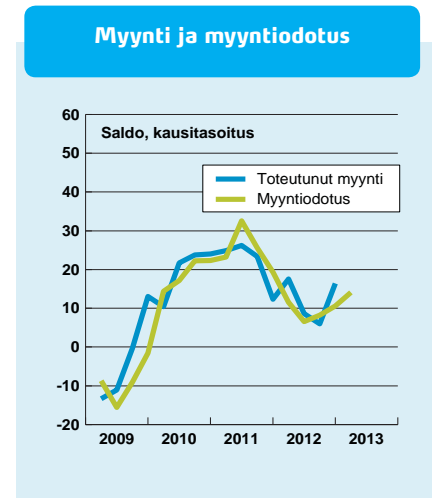
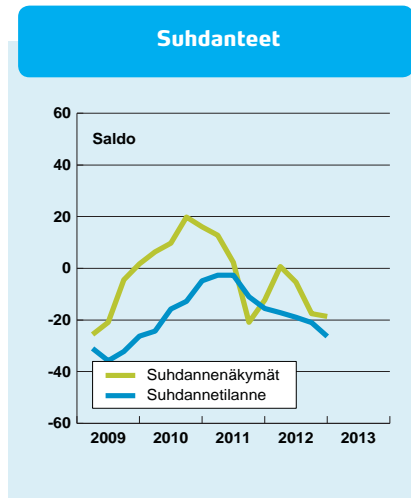


Tuotannon kasvun esteet



Palvelut

- Suhdannekuva synkentyyn asteittain koko viime vuoden
- Myynti pysynyt kasvussa – henkilöstön määrä taittui laskuun loppuvuonna
- Suhdanneodotukset jatkuneet vaisuina talven ajan (saldoluku -18)
- Myynnin kasvu jäisi hitaaksi, henkilöstö vähenisi yhä jonkin verran



Palveluyritysten suhdannenäkymät

Palveluyritykset kuvaavat suhdanneilanteensa synkentyneen asteittain koko viime vuoden ajan. Tämänhetkisiä suhdanteita arvioidaan melko yleisesti keskimääräistä heikommiksi.

Myynti on pysynyt hitaassa kasvussa, mutta henkilöstön määrä kääntyi laskuun viime vuoden lopulla.

Suhdannenäkymät edelleen vaatimattomat

Näkymät lähikuukausille ovat edelleen vaatimattomat. Yleisen suhdanneilanteen enteillään heikkenevän yhä, ja myynnin kasvu jää hitaaksi. Henkilöstön loiva väheneminen jatkuu.

Palveluyritysten suhdannenäkymien saldoluku on tammikuun tiedustelussa lukemassa -18. Edellisessä, lokakuussa tehdyssä Suhdannebarometrissa näkymät olivat tasolla -17.

Suhdanteiden vahvistumista kuluvan vuoden alkupuoliskolla odotti nyt 7 prosenttia palvelualojen vastaajayrityksistä. Heikkenevää suhdannekehi-

tystä ennusti puolestaan 25 prosenttia vastanneista. Kaksi kolmasosaa palvelutoimialojen yrityksistä ennustaa siis vakaata suhdannekehitystä loppupalven ja kevään ajaksi.

Myynti yhä kasvussa

Suhdannebarometriin osallistuneiden palveluyritysten myynti kasvoi viime vuoden lopulla melko hitaasti. Kasvu oli silti aavistuksen vahvempaa kuin kolme kuukautta sitten ennustettiin.

Myynnin ennustetaan pysyvän lähikuukaudet hienoisessa kasvussa. Toiselle neljännekselle on hieman vahvempia kasvuodotuksia, mutta myynnin kasvu jäisi silloinkin pitkäaikaista keskiarvoa hitaammaksi.

Suhdannekuvasa vaihtelua palvelualojen välillä

Heikko kysyntä on yleisin toiminnan kasvattamisen este. Silti melko monilla palveluyrityksillä on myös työvoimapulaa. Työvoimapulasta kertoi uusimmassa tiedustelussa 10 prosenttia vastaajista (lokakuussa

Suhdannotiedustelun päätuloksia, saldo

	2010				2011				2012			
	I	II	III	IV	I	II	III	IV	I	II	III	IV
Myyntin määrä viimeisen 3 kk:n aikana	10	22	25	26	24	27	23	14	18	9	4	19
Myyntiodotus seuraavalle 3 kk:lle	25	20	23	17	41	24	20	4	16	7	10	6
Henkilökunnan määrä viimeisen 3 kk:n aikana	0	5	7	6	11	12	5	1	2	8	-6	-12
Henkilökuntaodotus seuraavalle 3 kk:lle	5	-5	4	4	18	5	-3	-5	11	-5	-14	-12
Tuotannon / myynnin kasvun esteitä kaikkiaan	41	34	43	41	38	36	39	36	42	42	43	43
Esteenä ammattityövoiman puute (% vastaajista)	9	8	11	10	15	13	15	13	13	12	11	10
puute kapasiteetista	2	1	5	4	3	1	2	1	1	2	2	1
riittämätön kysyntä	28	23	23	24	16	19	21	20	24	27	28	30
muu este	4	3	3	3	5	5	3	2	4	4	1	4
Suhdannotilanne tällä hetkellä	-25	-16	-13	-4	-2	-3	-10	-16	-17	-18	-21	-26
Suhdannenäkymät lähitulevaisuuteen	6	10	20	16	13	3	-21	-12	1	-5	-17	-18

11 %) ja heikosta kysynnästä 30 prosenttia (lokakuussa 28 %).

Kannattavuus heikkenee yleisesti

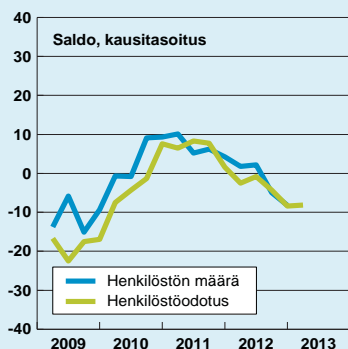
Palvelujen myyntihintojen nousu jäi viime vuoden lopulla hitaaksi. Lähikuukausille ennustetaan selvästi nopeampaa hintojen kohoamista. Kustannusten nousu oli viime vuoden lopulla yleistä, ja sen arvioidaan nopeutuvan lisää kuluvalla neljänneksellä.

Palveluyritysten kannattavuus kääntyi viime vuoden lopulla melko yleisesti heikompaan. Sen arvioidaan alenevan myös lähitulevaisuudessa.

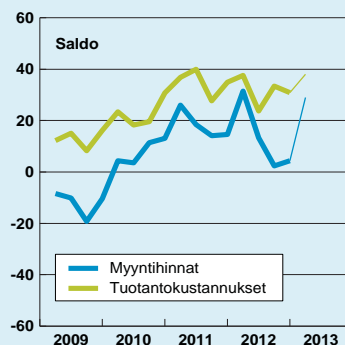
Henkilöstömäärän loiva lasku jatkuu

Palvelualojen yhteenlaskettu henkilöstö väheni loivasti loppusyksyllä. Kehitys vastasi kolme kuukautta sitten esitettyjä arvioita. Lähikuukausien aikana henkilöstön loivan laskun ennustetaan jatkuvan.

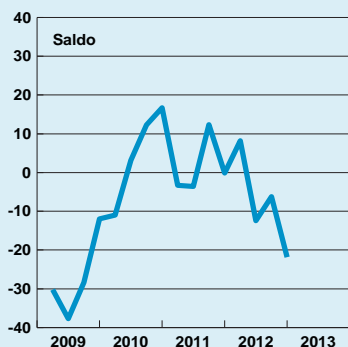
Henkilöstö ja henkilöstöodotus



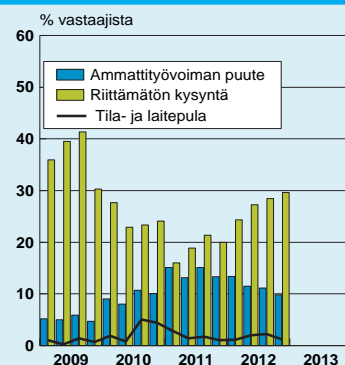
Hinnat ja kustannukset



Kannattavuus



Myyntin kasvun esteet



Elintarviketeollisuus

- Suhdannetilanne lähes normaali
- Kysyntä vaimeaa - tuotanto pysynyt ennallaan
- Suhdanteiden odotetaan hiipuvan edelleen hieman talven ja kevään aikana (saldoluku -12)
- Henkilöstöodotukset ovat laskussa

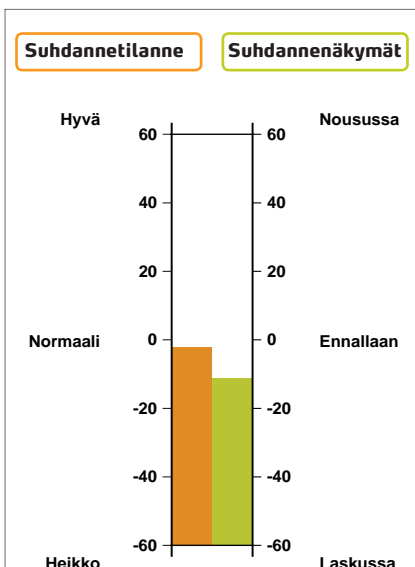
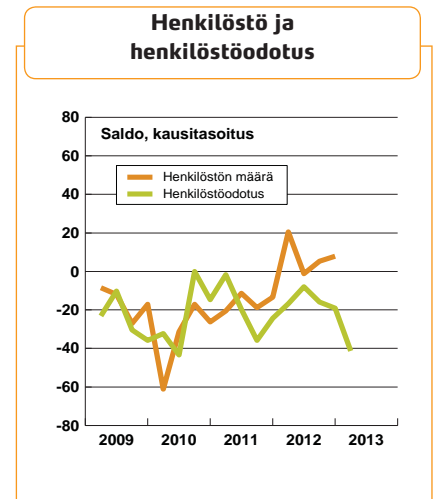
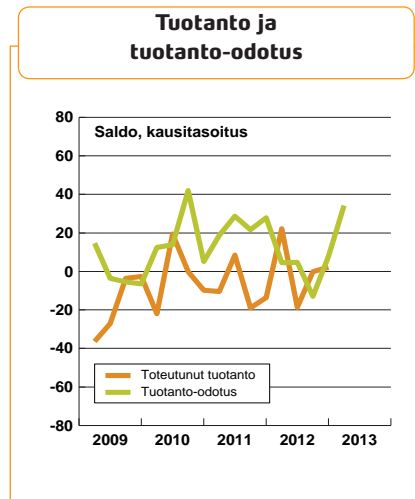
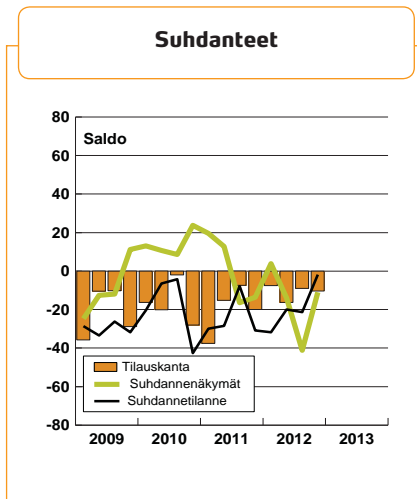
Elintarviketeollisuuden suhdannetilanne on likimain normaalilukemissa. Suhdannenäkymät ovat toipuneet syksyn notkahduksesta, mutta edelleen odotetaan heikkenemistä.

Odotukset varovaisia

Suhdannenäkymien saldoluku oli tammikuussa -12 (lokakuussa -41). Tammikuussa valtaosa vastaajista, 80 %, uskoo suhdanteiden pysyvän lähikuukausina ennallaan. Heikkenemistä ennakoiti 16 % alasta ja vain neljä prosenttia odottaa paranemista.

Tuotantomäärät pysyivät kausivaihtelu huomioon ottaen ennallaan vuoden 2012 lopulla. Tuotannon ennakoidaan lisääntyvän lähikuukausien aikana. Tilaukset vähenivät aavistuksen viime kuukausina ja varastot kasvoivat. Heikko kysyntä on yleisin kapeikkotekijä tällä hetkellä.

Työvoimakehitys on ollut viime kuukausina odotuksia parempaa. Henkilöstön määrän ennakoidaan vähenevän loppupalven aikana yleisesti.



Suhdantietiedustelun päätuloksia, saldo

	2011				2012			
	I	II	III	IV	I	II	III	IV
Tuotannon määrä viimeisen 3 kk:n aikana	-28	16	-11	-23	11	-8	4	-10
Tuotanto-odotus seuraavalle 3 kk:lle	52	21	30	-27	32	-19	10	2
Tuotantokapasiteettia sopivasti/liian vähän (% vastaajista)	18	36	18	44	55	56	41	41
Tilaukset normaaliin verrattuna	-38	-16	-7	-19	-7	-17	-8	-11
Vientitilaukset normaaliin verrattuna	-47	-3	-7	-40	-20	-16	-19	-21
Valmiiden tuotteiden varastot normaaliin verrattuna	0	-16	-3	3	-8	8	1	5
Henkilökunnan määrä viimeisen 3 kk:n aikana	-18	2	-25	-22	27	13	-6	-3
Henkilökuntaodotus seuraavalle 3 kk:lle	-15	-46	-22	-14	-4	-27	-14	-41
Viennin määrä viimeisen 3 kk:n aikana	8	-23	-11	-45	31	-12	17	-7
Vientiodotus seuraavalle 3 kk:lle	15	-30	-22	55	0	-3	-1	2
Tuotannon / myynnin kasvun esteitä kaikkiaan	67	67	63	42	46	55	75	49
Esteenä ammattityövoiman puute (% vastaajista)	0	0	0	0	5	0	0	0
puute kapasiteetista	0	0	0	2	2	6	4	5
riittämätön kysyntä	60	59	63	38	38	40	50	44
muu este	7	8	0	2	0	9	21	0
Suhdannetilanne tällä hetkellä	-30	-29	-8	-31	-31	-20	-21	-2
Suhdannenäkymät lähitulevaisuuteen	20	12	-17	-14	3	-14	-41	-12

Teva-teollisuus

- Tilauskirjat selvästi normaalia ohuimmat
- Tuotanto väheni vuoden 2012 lopussa
- Suhdanneodotukset ovat viime kuukausien kohentumisesta huolimatta vaisuja (saldoluku -6)
- Tuotannon ennakoidaan pysyvän lähes nykytasollaan, mutta henkilökuntaa arvioidaan vähennettävän

Teva-teollisuuden suhdannekuva kirkastui viime vuoden lopulla. Tilanne on edelleen vähän normaalia heikompi eikä pikaista paranemista juuri odoteta.

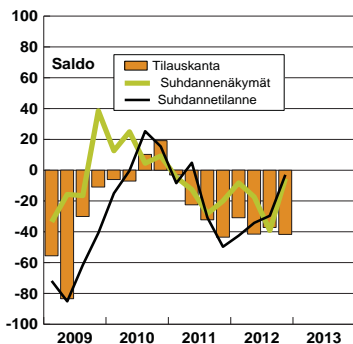
Suhdanneodotukset lievästi miinuksella

Suhdannenäkymien saldoluku oli tammikuussa -6 (lokakuussa -39). Suhdanteiden odottaa hiipuvan lähikuukausien aikana 21 % alasta ja 15 % uskoo suhdanteiden kohentuvan.

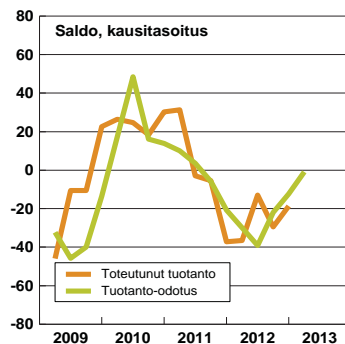
Tuotantomäärät pienenevät viime vuoden lopussa. Tuotantokapasiteetti on varsin hyvin hyödynnettyä, mutta tilaustilanne on heikko. Kannattavuus on laskussa kustannusten nousun vuoksi. Tuotannon ennakoidaan pysyvän lähikuukausina nykytasollaan.

Henkilökunnan määrä väheni loka-joulukuussa, joskin hieman odotuksia lievemmin. Työvoimaa supistetaan edelleen lähikuukausinakin.

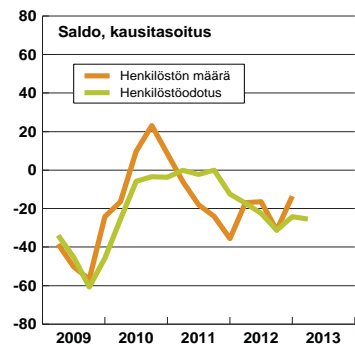
Suhdanteet



Tuotanto ja tuotanto-odotus



Henkilöstö ja henkilöstöodotus

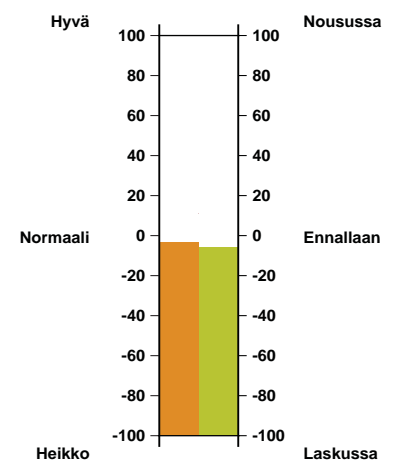


Suhdannetiedustelun päätuloksia, saldo

	2011				2012			
	I	II	III	IV	I	II	III	IV
Tuotannon määrä viimeisen 3 kk:n aikana	49	3	-9	-54	-18	-6	-35	-38
Tuotanto-odotus seuraavalle 3 kk:lle	-2	-19	-19	-19	-45	-36	-11	12
Tuotantokapasiteettia sopivasti/liian vähän (% vastaajista)	79	96	71	48	80	48	71	89
Tilauskanta normaaliin verrattuna	-3	-22	-33	-44	-31	-41	-37	-41
Vientitilauskanta normaaliin verrattuna	-21	-55	-51	-67	-53	-61	-65	-65
Valmiiden tuotteiden varastot normaaliin verrattuna	-3	20	17	36	1	20	24	-19
Henkilökunnan määrä viimeisen 3 kk:n aikana	-3	-4	-30	-39	-11	-2	-42	-15
Henkilökuntaodotus seuraavalle 3 kk:lle	4	-4	-14	-17	-15	-36	-26	-25
Viennin määrä viimeisen 3 kk:n aikana	-5	-36	-12	-40	-52	-51	-57	-52
Vientiodotus seuraavalle 3 kk:lle	-1	16	-32	-28	-3	-10	-32	11
Tuotannon / myynnin kasvun esteitä kaikkiaan	54	28	39	33	66	59	55	52
Esteenä ammattityövoiman puute (% vastaajista)	22	4	0	0	0	0	9	0
puute kapasiteetista	0	0	0	0	0	0	9	0
riittämätön kysyntä	23	7	27	26	63	52	43	48
muu este	1	13	9	5	9	5	0	0
Suhdannetilanne tällä hetkellä	-8	5	-31	-50	-42	-35	-30	-3
Suhdannenäkymät lähitulevaisuuteen	-4	-12	-28	-21	-8	-18	-39	-6

Suhdannetilanne

Suhdannenäkymät



Puuteollisuus

- Suhdanne tilanne edelleen selvästi normaalia vaisumpi
- Suhdanne odotukset paranemisesta huolimatta yhä varovaisia (saldoluku -12)
- Tuotannon ennakoitaan kääntävän nousuun alkuvuoden aikana
- Kannattavuus on heikentynyt hintojen laskiessa

Mekaanisen metsäteollisuuden suhdanne tilanne on jatkunut heikkona. Suhdanne odotukset ovat toipuneet hieman viime syksyn alhaiselta tasolta.

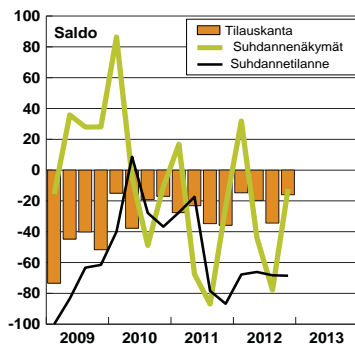
Laskusuhdanteen ennakoitaan jatkuvan

Suhdannenäkymien saldoluku oli tammikuussa -12 (lokakuussa -78). Suhdanne odotukset vaihtelevat yrityksittäin, sillä 35 % alasta odottaa heikkenemistä ja 23 % uskoo paranemiseen.

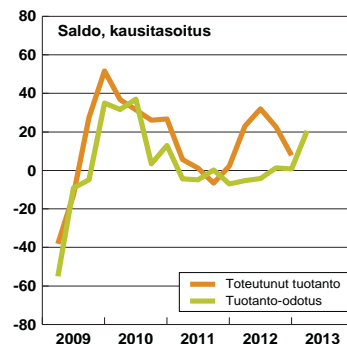
Tuotanto kasvoi aavistuksen viime vuoden lopulla. Tuotannon ennakoitaan vauhdittuvan hieman kevään lähestyessä. Kapasiteetti on edellisiä kuukausia paremmin käytössä, mutta tilauskirjat ovat edelleen normaalia ohuemat.

Myyntihintojen ennakoitaan pysyvän heikkoina lähikuukausina ja kannattavuus alenee vuoden takaisesta. Henkilökuntaa suunnitellaan lisäävän hieman talven lopulla.

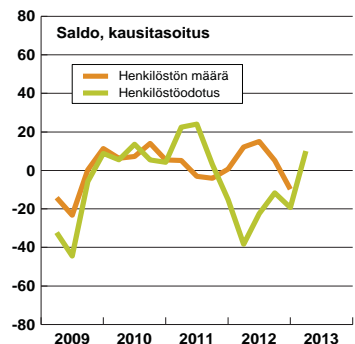
Suhdanteet



Tuotanto ja tuotanto-odotus

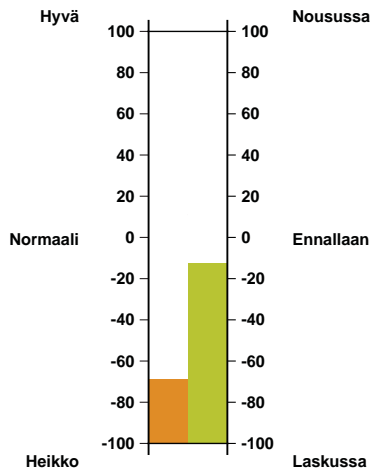


Henkilöstö ja henkilöstöodotus



Suhdanne tilanne

Suhdannenäkymät



Suhdanne tiedustelun päätuloksia, saldo

	2011				2012			
	I	II	III	IV	I	II	III	IV
Tuotannon määrä viimeisen 3 kk:n aikana	7	16	-7	-15	25	50	19	-11
Tuotanto-odotus seuraavalle 3 kk:lle	16	5	-24	-8	17	6	-21	20
Tuotantokapasiteettia sopivasti/liian vähän (% vastaajista)	65	65	73	44	64	64	59	72
Tilaukanta normaaliin verrattuna	-27	-24	-35	-36	-14	-20	-34	-16
Vientitilaukanta normaaliin verrattuna	-39	-42	-51	-53	-19	-27	-40	-29
Valmiiden tuotteiden varastot normaaliin verrattuna	17	21	18	27	-30	1	10	16
Henkilökunnan määrä viimeisen 3 kk:n aikana	17	11	-15	-17	26	30	-6	-29
Henkilökuntaodotus seuraavalle 3 kk:lle	55	4	-39	-38	16	-10	-48	12
Viennin määrä viimeisen 3 kk:n aikana	21	75	4	1	28	37	37	60
Tuotannon / myynnin kasvun esteitä kaikkiaan	13	-16	-34	2	-17	-17	-33	10
Esteenä ammattityövoiman puute (% vastaajista)	50	39	46	66	34	22	62	61
puute kapasiteetista	5	0	0	0	0	0	0	0
riittämätön kysyntä	3	4	2	25	0	0	0	0
muu este	27	33	34	41	27	22	33	31
Suhdanne tilanne tällä hetkellä	17	3	9	25	5	0	2	23
Suhdannenäkymät lähitulevaisuuteen	-28	-17	-78	-87	-67	-66	-68	-69
	17	-68	-87	-24	32	-43	-78	-12

Paperiteollisuus

- Kysyntä on vaimeaa ja hintakehitys heikkoa
- Suhdanteen tilanne jatkui viime vuoden lopulla vaisuna
- Tuotanto pysynee lähikuukausina keskimäärin ennallaan
- Suhdanteiden odotetaan hiipuvan hienoisesti (saldoluku -8)

Paperiteollisuuden vastaajat arvioivat suhdanteen tilanteen jatkuneen harmaana viime vuoden lopulla. Loppupalvea koskevat odotukset ovat yhä varovaisia.

Suhdanteet lievässä laskussa

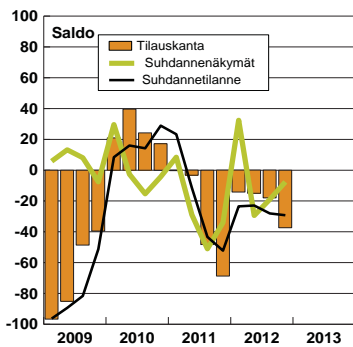
Suhdannenäkymien saldoluku oli tammikuussa -8 (lokakuussa -19). Vastaajista valtaosa, 88 %, arvioi suhdanteiden pysyvän ennallaan. Heikkenemistä odottaa kymmenesosa alasta ja paranemiseen uskoo

vain kaksi prosenttia yrityksistä.

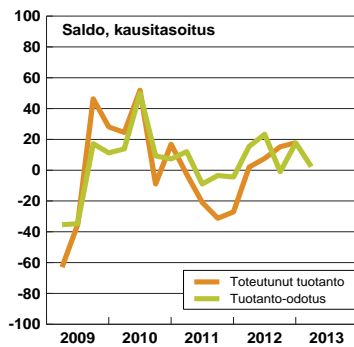
Tuotantomäärät kasvoivat hieman viime vuoden loka-joulukuussa. Tilaukset vähenivät ja tuotannon ennakoidaan pysyvän lähikuukausina ennallaan. Henkilökunnan määrä säilynee likimain muuttumattomana.

Kustannukset nousivat viime vuoden lopulla, mutta myyntihinnat jatkoivat laskuaan. Heikko kysyntä on ongelmana noin puolella vastaajista.

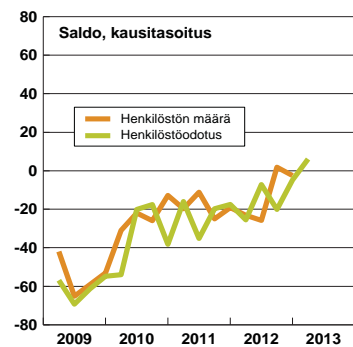
Suhdanteet



Tuotanto ja tuotanto-odotus



Henkilöstö ja henkilöstöodotus

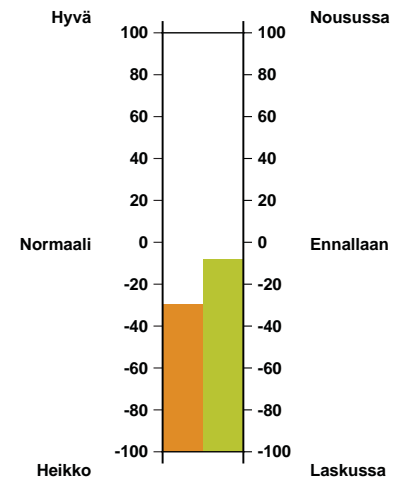


Suhdantedustelun päätuloksia, saldo

	2011				2012			
	I	II	III	IV	I	II	III	IV
Tuotannon määrä viimeisen 3 kk:n aikana	11	-7	-49	-54	19	22	-7	-10
Tuotanto-odotus seuraavalle 3 kk:lle	4	-13	-17	3	40	-14	5	-8
Tuotantokapasiteettia sopivasti/liian vähän (% vastaajista)	86	64	64	35	63	70	69	59
Tilaukanta normaaliin verrattuna	-1	-4	-48	-69	-15	-15	-18	-37
Vientitilaukanta normaaliin verrattuna	-1	-4	-43	-65	-17	-13	-19	-34
Valmiiden tuotteiden varastot normaaliin verrattuna	21	-5	19	18	9	27	1	0
Henkilökunnan määrä viimeisen 3 kk:n aikana	-18	1	-30	-31	-23	-16	-2	-15
Henkilökuntaodotus seuraavalle 3 kk:lle	-16	-15	-28	-37	12	-18	-16	-8
Viennin määrä viimeisen 3 kk:n aikana	15	-10	-29	-70	-51	-13	13	21
Vientiodotus seuraavalle 3 kk:lle	-2	-6	6	14	7	-31	-15	45
Tuotannon / myynnin kasvun esteitä kaikkiaan	42	38	45	73	46	31	62	50
Esteenä ammattityövoiman puute (% vastaajista)	0	7	1	0	1	0	1	1
puute kapasiteetista	21	7	0	1	0	0	5	0
riittämätön kysyntä	18	31	45	72	45	31	57	49
muu este	2	0	3	6	0	0	0	0
Suhdanteen tilanne tällä hetkellä	24	-12	-43	-53	-23	-23	-29	-30
Suhdannenäkymät lähitulevaisuuteen	8	-29	-51	-35	33	-29	-19	-8

Suhdanteen tilanne

Suhdannenäkymät



Painaminen

- Loppuvuoden suhdannekehitys oli hyvin heikko
- Tilauskirjat ovat ohuet ja valtaosa vastaajista kärsii riittämättömästä kysynnästä
- Tuotanto vähenee
- Suhdannenäkymät ovat synkeät (saldoluku -41)

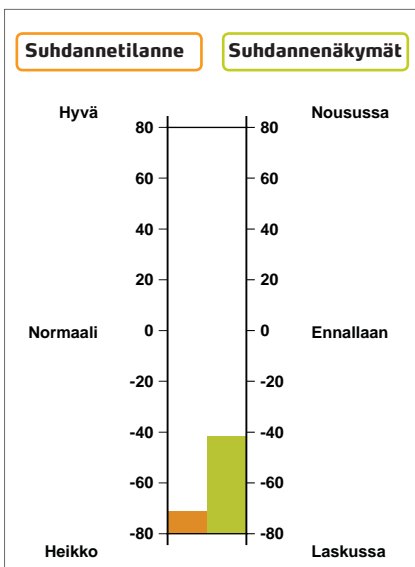
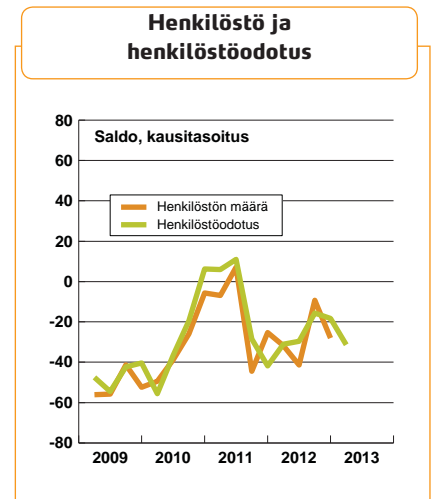
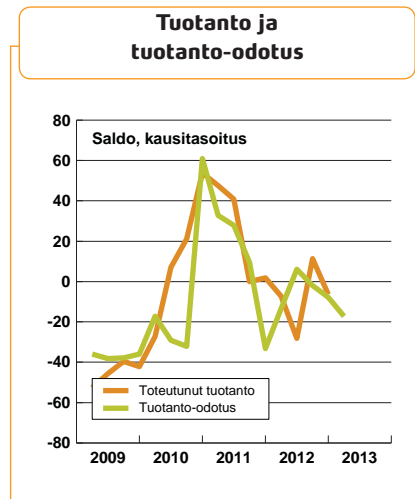
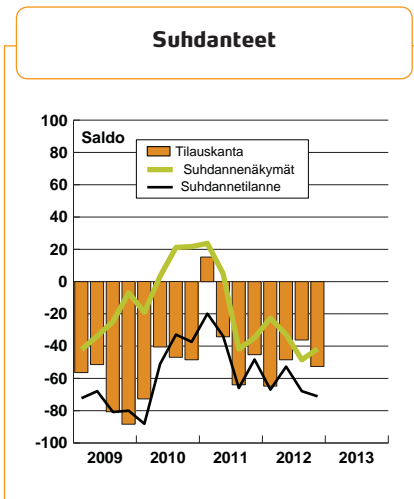
Painoalan suhdannetilanne heikkeni edelleen vuoden 2012 lopulla. Tulevaisuuden odotukset ovat harmaat, sillä jo pitkään vallinnut kysynnän vaimuus ei näytä kohentuvan.

Näkymät alakuloisia

Suhdannenäkymien saldoluku oli tammikuussa -41 (lokakuussa -49). Lähes puolet vastaajista, 48 %, arvioi suhdanteiden heikkenevän loppupalven ja kevään aikana. Ennallaan tilanne pysynee 45 %:lla alasta ja vain seitsemän prosenttia odotti paranemista.

Tuotanto supistui hieman loka-joulukuussa, ja tuotannon ennakoidaan pienenevän myös seuraavan puolen vuoden aikana. Kapasiteetin käyttöasteet ovat laskussa ja tilaustilanne on normaalia huonompi.

Myyntihinnat ovat alentuneet ja riittämätön kysyntä on yleisin kapeikkotekijä. Henkilökuntaa suunnitellaan vähennettävän lähikuukausina.



Suhdannetiedustelun päätuloksia, saldo

	2011				2012			
	I	II	III	IV	I	II	III	IV
Tuotannon määrä viimeisen 3 kk:n aikana	42	44	6	2	-12	-28	18	-7
Tuotanto-odotus seuraavalle 3 kk:lle	37	14	-43	-25	17	7	-25	-29
Tuotantokapasiteettia sopivasti/liian vähän (% vastaajista)	65	44	17	35	28	35	43	37
Tilauskanta normaaliin verrattuna	16	-34	-64	-45	-65	-49	-36	-52
Vientitilauskanta normaaliin verrattuna	-22	-51	-37	-69	-49	-51	-72	-62
Valmiiden tuotteiden varastot normaaliin verrattuna	-18	-19	-24	-25	-26	-17	-19	-28
Henkilökunnan määrä viimeisen 3 kk:n aikana	-1	26	-58	-27	-23	-21	-28	-26
Henkilökuntaodotus seuraavalle 3 kk:lle	24	-30	-50	-30	-14	-19	-30	-28
Viennin määrä viimeisen 3 kk:n aikana	35	14	-39	-11	-9	-37	-27	-34
Vientiodotus seuraavalle 3 kk:lle	17	-1	-30	-25	2	-38	-42	-39
Tuotannon / myynnin kasvun esteitä kaikkiaan	61	69	82	83	86	91	89	70
Esteenä ammattityövoiman puute (% vastaajista)	12	0	0	1	1	10	11	6
puute kapasiteetista	0	0	0	3	2	1	0	0
riittämätön kysyntä	50	69	75	71	83	85	81	67
muu este	0	0	7	12	8	7	8	19
Suhdannetilanne tällä hetkellä	-19	-34	-66	-49	-66	-52	-67	-71
Suhdannenäkymät lähitulevaisuuteen	24	5	-42	-35	-23	-32	-49	-41

Kemianteollisuus

- Suhdantetilanne arvioidaan tällä hetkellä vähän normaalia vaisumaksi
- Tuotantomäärät pysyvät lähikuukausina likimain nykytasolla
- Tilaustilanne on normaalia heikompi ja varastot ovat kasvussa
- Suhdanteet säilynevät ennallaan seuraavan puolen vuoden aikana (saldoluku -2)

Kemianteollisuuden suhdantetilanne tummeni viime vuoden lopulla. Tilanne arvioidaan nyt keskimäärin aavistuksen tavanomaista huonomaksi.

Suhdanteet pysyvät ennallaan

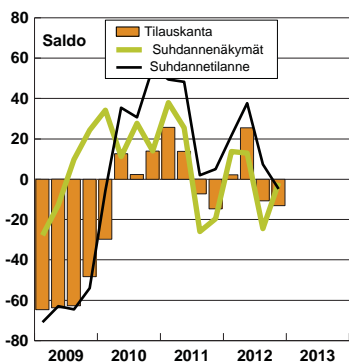
Suhdannenäkymät palautuivat tammikuussa loppuvuoden notkahduksesta. Saldoluku oli tammikuussa -2, kun saldoluku oli viime lokakuussa -25. Tammikuussa neljä prosenttia odotti heikkenemistä ja kaksi prosenttia ennakoivat paranemista.

Pitkään jatkunut tuotannon kasvu hiipui vuodenvaihteessa. Kuluvan vuoden alkuun odotetaan vain vähäistä tuotannon lisäystä.

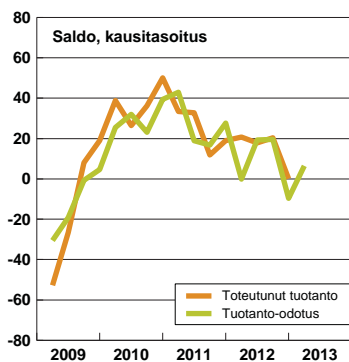
Tilauskirjat ovat hieman tavanomaista ohuempia ja kapasiteetin käyttöasteet ovat laskussa. Kysyntä on heikkoa kolmasosalla vastaajista.

Myyntihinnat ovat laskeneet aavistuksen verran viime kuukausina ja kannattavuus on vähän vuoden takaista heikompi. Henkilökunnan määrä on laskussa.

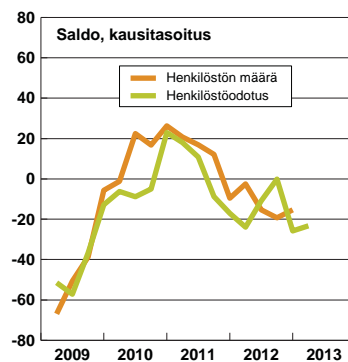
Suhdanteet



Tuotanto ja tuotanto-odotus



Henkilöstö ja henkilöstöodotus

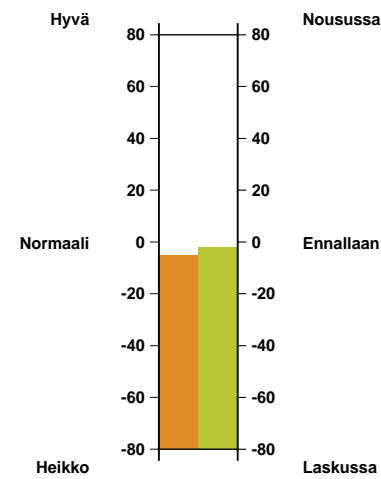


Suhdantiedustelun päätuloksia, saldo

	2011				2012			
	I	II	III	IV	I	II	III	IV
Tuotannon määrä viimeisen 3 kk:n aikana	39	40	16	2	26	27	23	-16
Tuotanto-odotus seuraavalle 3 kk:lle	26	19	19	-1	26	23	-18	4
Tuotantokapasiteettia sopivasti/liian vähän (% vastaajista)	86	91	82	55	85	87	73	59
Tilauskanta normaaliin verrattuna	25	14	-7	-15	2	26	-11	-13
Vientitilauskanta normaaliin verrattuna	32	23	1	-9	1	19	-6	-7
Valmiiden tuotteiden varastot normaaliin verrattuna	-1	-12	6	-2	4	27	-1	10
Henkilökunnan määrä viimeisen 3 kk:n aikana	19	34	9	-20	-4	1	-22	-29
Henkilökuntaodotus seuraavalle 3 kk:lle	19	-6	-24	-25	-2	5	-36	-24
Viennin määrä viimeisen 3 kk:n aikana	44	67	27	8	22	48	27	28
Vientiodotus seuraavalle 3 kk:lle	42	41	11	36	28	53	32	37
Tuotannon / myynnin kasvun esteitä kaikkiaan	16	22	31	35	22	44	51	58
Esteenä ammattityövoiman puute (% vastaajista)	1	8	4	0	8	1	3	0
puute kapasiteetista	6	8	1	0	5	28	22	23
riittämätön kysyntä	5	4	26	35	14	14	25	33
muu este	4	1	0	0	0	0	0	0
Suhdantetilanne tällä hetkellä	50	48	2	5	21	38	8	-4
Suhdannenäkymät lähitulevaisuuteen	37	25	-26	-20	14	13	-25	-2

Suhdantetilanne

Suhdannenäkymät



Rakennustuoteteollisuus

- Suhdanne tilanne hiipunut selvästi normaalia synkemmäksi
- Kysyntä on heikkoa ja kannattavuus hiipuu
- Suhdannenäkymät edelleen harmaat (saldoluku -33)
- Tuotannon lasku jatkuu loivana lähikuukausina

Rakennustuoteteollisuuden suhdanne tilanne heikkeni selvästi viime vuoden lopussa. Tilauskirjat ovat normaalia ohuempia ja tuotanto supistui.

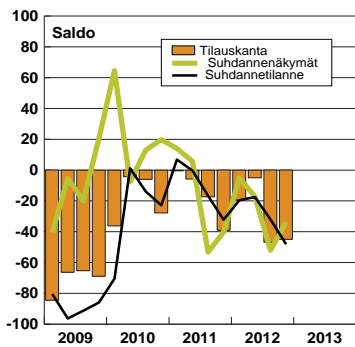
Myyntihinnat alenivat loka-joulukuussa ja henkilökuntaa vähennettiin. Kapasiteettia on yleisesti vajaakäytössä ja heikko kysyntä on ongelmana yli puolella rakennustuoteteollisuuden vastaajista.

Suhdanneodotukset vaimeita

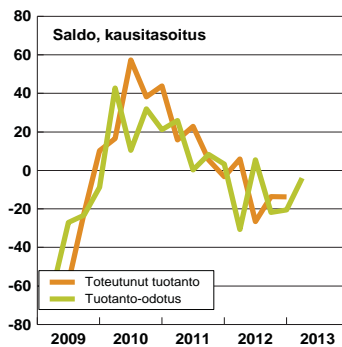
Suhdannenäkymät piristyivät hieman tammikuussa, mutta saldoluku oli silti selvästi miinuksella eli -33 (lokakuussa -52). Tammikuussa 45 % vastaajista ennakoivat heikkenemistä ja 12 % odotti paranemista.

Tuotannon arvioidaan supistuvan hieman talven aikana ja henkilökunnan määrä pienenee.

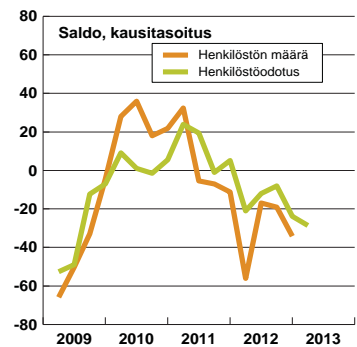
Suhdanteet



Tuotanto ja tuotanto-odotus

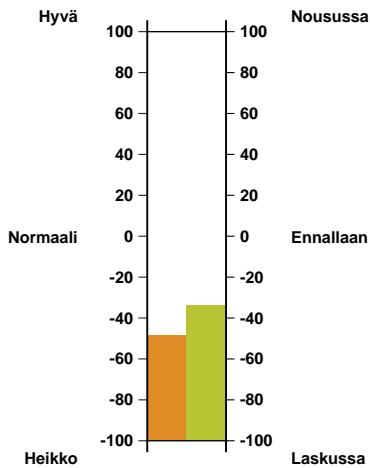


Henkilöstö ja henkilöstöodotus



Suhdanne tilanne

Suhdannenäkymät



Suhdanne tiedustelun päätuloksia, saldo

	2011				2012			
	I	II	III	IV	I	II	III	IV
Tuotannon määrä viimeisen 3 kk:n aikana	12	48	8	-25	2	-2	-11	-36
Tuotanto-odotus seuraavalle 3 kk:lle	39	3	-27	-38	47	-27	-51	-14
Tuotantokapasiteettia sopivasti/liian vähän (% vastaajista)	75	78	69	58	77	77	54	55
Tilaukanta normaaliin verrattuna	-1	-6	-18	-39	-19	-5	-46	-45
Vientitilaukanta normaaliin verrattuna	-43	-55	-63	-32	-34	-42	-44	-47
Valmiiden tuotteiden varastot normaaliin verrattuna	21	19	7	8	2	10	22	18
Henkilökunnan määrä viimeisen 3 kk:n aikana	37	26	-8	-32	-55	15	-17	-55
Henkilökuntaodotus seuraavalle 3 kk:lle	43	-5	-11	-23	13	-12	-37	-34
Viennin määrä viimeisen 3 kk:n aikana	30	19	-3	14	-2	41	25	-37
Vientidotus seuraavalle 3 kk:lle	31	4	2	29	23	4	-15	26
Tuotannon / myynnin kasvun esteitä kaikkiaan	40	44	47	60	42	41	49	58
Esteenä ammattityövoiman puute (% vastaajista)	11	16	12	3	2	5	4	6
puute kapasiteetista	7	3	1	1	2	0	0	5
riittämätön kysyntä	23	28	35	57	41	27	44	53
muu este	0	0	0	0	0	0	0	0
Suhdanne tilanne tällä hetkellä	7	-1	-16	-32	-19	-18	-33	-48
Suhdannenäkymät lähitulevaisuuteen	15	5	-53	-40	-6	-17	-52	-33

Teknologiатеollisuus

- Suhdannekuva tummeni edelleen vuoden lopulla - tilanne selvästi tavanomaista huonompi
- Tilaukset vähenivät ja tuotanto supistui
- Suhdanneodotukset lievistä noususta huolimatta yhä miinuksella (saldoluku -13)
- Vaikea kysyntätilanne ja kustannusten nousu heikentävät kannattavuutta

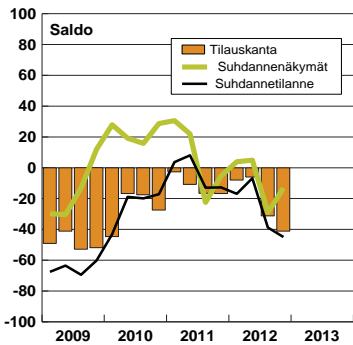
Teknologiатеollisuuden suhdannearviot hiipuivat edelleen viime vuoden lopulla. Tilausten määrä pieneni ja tuotantokapasiteettia on nyt yleisesti vajaakäytössä. Tuotanto supistui loka-joulukuussa ja toteutuneet tuotantomäärät jäivät selvästi odotuksia pienemmäksi.

Heikko suhdannevaihe jatkuu
Suhdanneodotukset piristyivät hie- man vuodenvaihteessa, mutta edel- leen odotetaan tilanteen huonone- mista. Suhdannenäkymien saldoluku

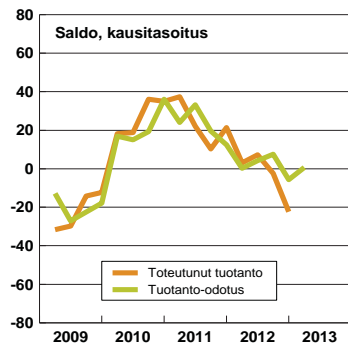
oli tammikuussa -13 (lokakuussa -29). Suhdanteiden hiipumista en- nakoi 22 % vastaajista ja yhdeksän prosenttia odottaa tilanteen parane- van talven sekä kevään aikana.

Tuotantomäärien ennakoidaan pysyvän keskimäärin ennallaan ensimmäisellä vuosineljänneksellä. Kustannusten ennakoidaan nousevan samaan aikaan kun hinnat alenevat. Henkilökuntaa arvioidaan vähennet- tävän jonkin verran talven aikana.

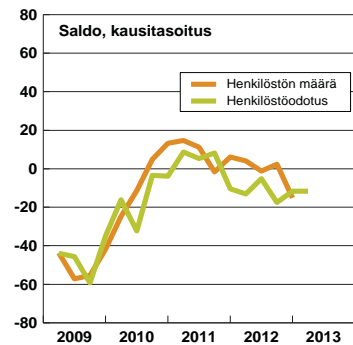
Suhdanteet



Tuotanto ja tuotanto-odotus



Henkilöstö ja henkilöstöodotus

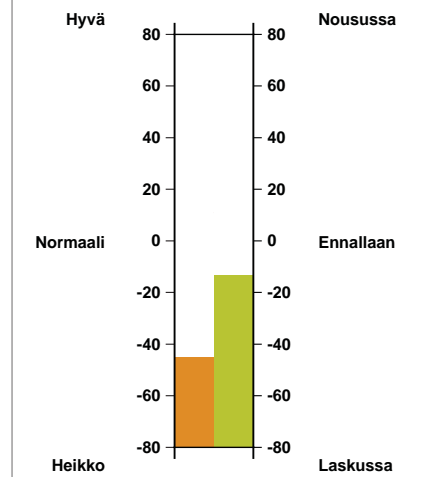


Suhdantietiedustelun päätuloksia, saldo

	2011				2012			
	I	II	III	IV	I	II	III	IV
Tuotannon määrä viimeisen 3 kk:n aikana	40	34	8	11	6	20	-5	-30
Tuotanto-odotus seuraavalle 3 kk:lle	48	21	4	-8	22	10	-17	-9
Tuotantokapasiteettia sopivasti/liian vähän (% vastaajista)	78	76	68	63	67	74	42	52
Tilaukset normaaliin verrattuna	-3	-10	-17	-16	-8	-5	-32	-41
Vientitilaukset normaaliin verrattuna	4	-1	-18	-30	-28	-16	-32	-35
Valmiiden tuotteiden varastot normaaliin verrattuna	4	4	7	-3	-3	7	2	4
Henkilökunnan määrä viimeisen 3 kk:n aikana	18	18	-3	-1	9	5	0	-23
Henkilökuntaodotus seuraavalle 3 kk:lle	14	15	-19	-17	6	-10	-22	-17
Viennin määrä viimeisen 3 kk:n aikana	56	40	15	11	3	-11	14	-11
Vientiodotus seuraavalle 3 kk:lle	41	25	-1	6	18	6	-21	14
Tuotannon / myynnin kasvun esteitä kaikkiaan	34	38	40	44	44	52	51	49
Esteenä ammattityövoiman puute (% vastaajista)	5	8	5	7	14	12	4	1
puute kapasiteetista	7	6	7	3	1	3	2	0
riittämätön kysyntä	23	25	31	35	30	38	46	47
muu este	1	2	1	3	0	2	1	1
Suhdantetilanne tällä hetkellä	4	9	-13	-12	-17	-7	-39	-45
Suhdannenäkymät lähitulevaisuuteen	31	21	-22	-6	3	4	-29	-13

Suhdantetilanne

Suhdannenäkymät



Kauppa

- Suhdanteet hiipuiivat vuoden lopussa
- Myynti kasvoi vain vähän ja henkilöstöä vähennettiin
- Myynnin ennakoitaan supistuvan alkuvuoden aikana ja kannattavuus heikkenee
- Suhdanneodotukset aiempaa tummemmat (saldoluku -39)

Kaupan alan suhdanteet hiipuiivat odotusten mukaisesti vuoden 2012 lopulla. Tämänhetkinen suhdannetilanne on yritysten arvioiden mukaan selvästi tavanomaista heikompi.

Myynti kasvoi aavistuksen verran neljännellä vuosineljänneksellä. Kannattavuus huononi kustannusten nousun myötä ja henkilökuntaa vähennettiin. Lähes kolmasosa vastaajista arvioi kysynnän olevan heikkoa, ja ammattityövoimapula on edellisiä neljänneksiä lievempää.

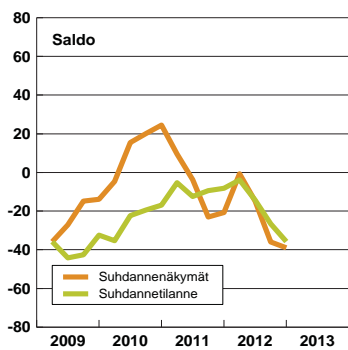
Suhdannekuopan ennakoitaan syvenevän

Suhdannenäkymien saldoluku laski tammikuussa hieman päätyen lukemaan -39 (lokakuussa -35).

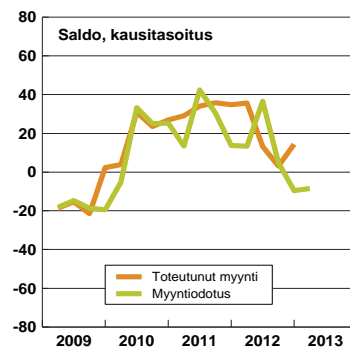
Heikkenemistä ennakoi 42 % vastaajista ja vain kolme prosenttia odottaa paranemista.

Myynnin odotetaan vähenevän alkuvuoden aikana ja henkilökuntaa supistetaan. Kustannusten nousu rasittaa yhä kannattavuutta.

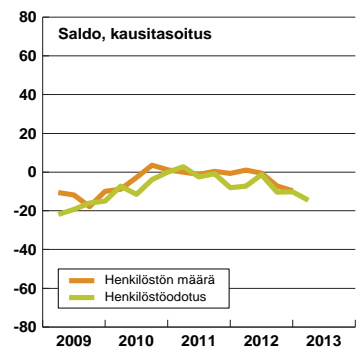
Suhdanteet



Myynti ja myyntiodotus

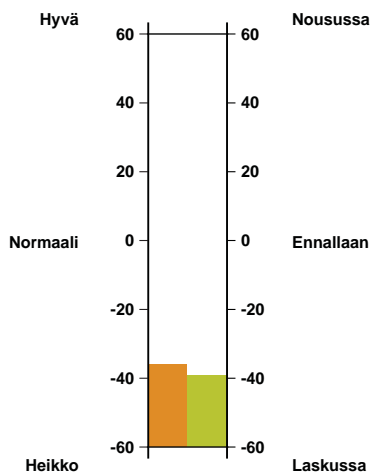


Henkilöstö ja henkilöstöodotus



Suhdannetilanne

Suhdannenäkymät



Suhdannetiedustelun päätuloksia, saldo

	2011				2012			
	I	II	III	IV	I	II	III	IV
Myynnin määrä viimeisen 3 kk:n aikana	29	34	36	34	36	13	3	15
Myyntiodotus seuraavalle 3 kk:lle	43	31	14	13	37	5	-9	-8
Henkilökunnan määrä viimeisen 3 kk:n aikana	3	6	-5	-4	3	7	-12	-13
Henkilökuntaodotus seuraavalle 3 kk:lle	8	-5	-12	-8	11	-14	-15	-16
Tuotannon / myynnin kasvun esteitä kaikkiaan	39	36	28	31	30	34	44	36
Esteenä ammattityövoiman puute (% vastaajista)	7	5	5	9	10	5	6	3
puute kapasiteetista	7	2	3	3	4	2	3	2
riittämätön kysyntä	23	26	18	20	14	26	33	30
muu este	3	5	4	5	4	4	2	2
Suhdannetilanne tällä hetkellä	-6	-12	-9	-9	-4	-14	-27	-35
Suhdannenäkymät lähitulevaisuuteen	9	-4	-24	-20	-1	-15	-35	-39

Matkailu- ja ravintolapalvelut

- Suhdantetilanne lievästi alle tavanomaisen
- Myynti kasvoi viime vuoden lopussa - lähikuukausien odotukset varovaisia
- Suhdanneodotukset heikentyneet (saldoluku -24)

Matkailu- ja ravintola-alan suhdantetilanne on tällä hetkellä lievästi normaalia huonompi.

Myynti kasvaa, mutta kannattavuus heikkenee kustannusten kohotessa. Henkilökunnan määrä pieneni lokajoulukuussa.

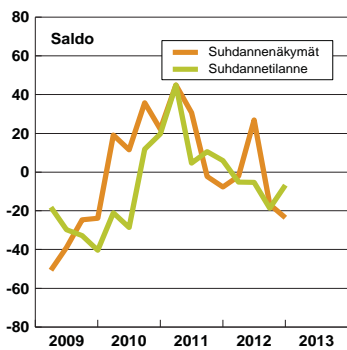
Suhdannenäkymät tummenevat

Talvea ja kevättä koskevat suhdanneodotukset heikkenivät tammi-

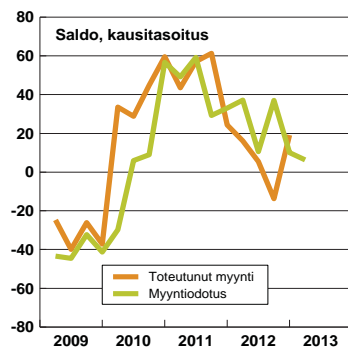
kuussa. Suhdannenäkymien uusin saldoluku on -24 (lokakuussa tiedustelussa -16). Suhdanteiden ennakoitiin hiipuvan 24 % alasta eikä paranemista odoteta lainkaan.

Kysyntä on heikkoa 51 %:lla vastaajista ja myynnin kasvun odotetaan jäävän vähäiseksi vuoden alussa. Kustannustason nousun arvioidaan jatkuvan lähikuukausina.

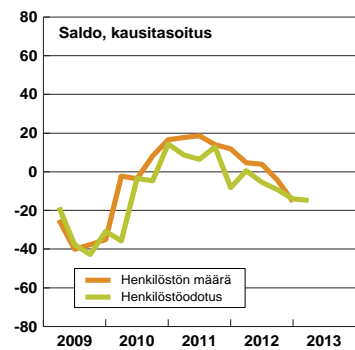
Suhdanteet



Myynti ja myyntiodotus



Henkilöstö ja henkilöstöodotus

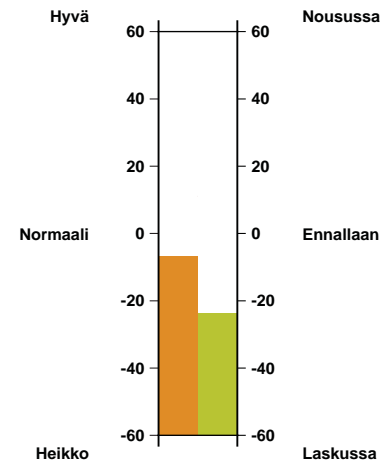


Suhdantetiedustelun päätuloksia, saldo

	2011				2012			
	I	II	III	IV	I	II	III	IV
Myyntin määrä viimeisen 3 kk:n aikana	52	58	67	20	23	6	-8	14
Myyntiodotus seuraavalle 3 kk:lle	53	40	40	32	2	47	16	5
Henkilökunnan määrä viimeisen 3 kk:n aikana	15	29	14	4	2	15	-3	-23
Henkilökuntaodotus seuraavalle 3 kk:lle	22	18	-23	-2	11	-2	-34	-17
Tuotannon / myynnin kasvun esteitä kaikkiaan	25	39	31	43	65	53	59	54
Esteenä ammattityövoiman puute (% vastaajista)	13	13	16	27	20	16	12	14
puute kapasiteetista	0	0	0	0	1	0	5	3
riittämätön kysyntä	16	27	19	21	55	50	54	51
muu este	0	0	0	9	1	2	1	0
Suhdantetilanne tällä hetkellä	45	5	10	6	-5	-5	-19	-7
Suhdannenäkymät lähitulevaisuuteen	45	31	-2	-7	-2	27	-16	-24

Suhdantetilanne

Suhdannenäkymät



Liikenne

- Suhdannetilanne on viime vuoden lopun hienoisesta parane- misesta huolimatta heikko
- Kysyntä vaimeaa ja kannattavuus laskussa
- Suhdannenäkymät tummentu- neet selvästi (saldoluku -37)
- Myynnin uskotaan lähtevän nousuun lähikuukausina

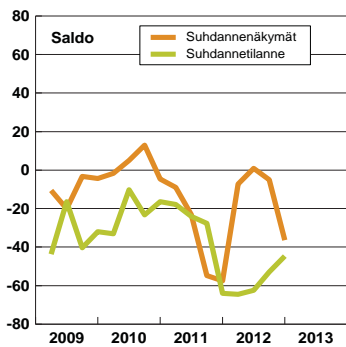
Liikennealan suhdannetilanne pysyi heikkona viime vuoden lopulla. Kannattavuus hiipui kustannusten nousun myötä ja henkilökunnan määrä pieneni. Myyntimäärät kas- voivat aavistuksen verran, mutta ne jäivät vähän odotuksia pienemmiksi.

Suhdanneodotukset laskussa
Suhdannenäkymät ovat tummentu- neet viime kuukausina ja tilanteen ennakoidaan huononevan kevään lähestyessä. Tammikuuisessa tiedus- telussa yleisiä suhdanneodotuksia

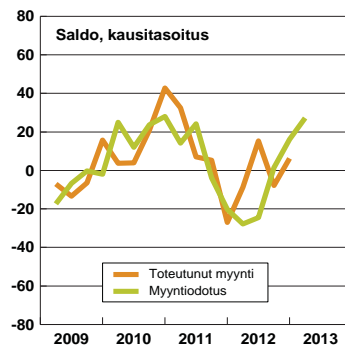
kuvaava saldoluku oli -37, kun lokakuuisessa tiedustelussa saldoluku oli -5. Tammikuussa 37 % vastaajis- ta odotti heikkenemistä eikä parane- mista odotettu lainkaan.

Kysyntätilanne on nyt heikko, mutta myynnin odotetaan vauhdittuvan lähikuukausien aikana. Henkilös- töodotuksien mukaan työvoiman määrä pienenee talven lopulla.

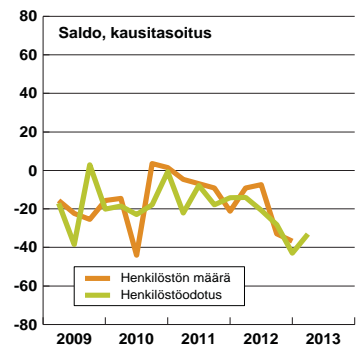
Suhdanteet



Myynti ja myyntiodotus

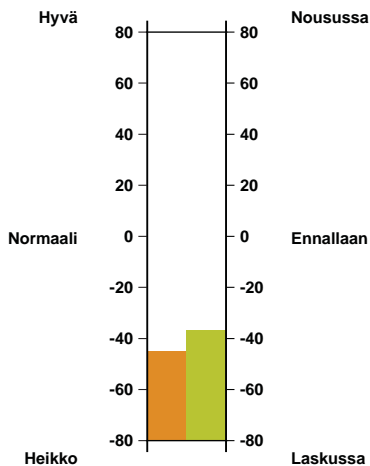


Henkilöstö ja henkilöstöodotus



Suhdannetilanne

Suhdannenäkymät



Suhdannetiedustelun päätuloksia, saldo

	2011				2012			
	I	II	III	IV	I	II	III	IV
Myynnin määrä viimeisen 3 kk:n aikana	35	14	6	-36	-7	23	-7	-6
Myyntiodotus seuraavalle 3 kk:lle	32	-4	-15	-46	-15	3	19	10
Henkilökunnan määrä viimeisen 3 kk:n aikana	-8	3	-5	-25	-14	4	-30	-43
Henkilökuntaodotus seuraavalle 3 kk:lle	2	-19	-15	-20	-8	-30	-47	-36
Tuotannon / myynnin kasvun esteitä kaikkiaan	34	37	61	49	68	39	34	42
Esteenä ammattityövoiman puute (% vastaajista)	4	11	9	7	8	8	1	1
puute kapasiteetista	3	7	7	0	1	4	1	1
riittämätön kysyntä	19	23	45	42	53	27	32	41
muu este	5	4	5	0	13	3	0	0
Suhdannetilanne tällä hetkellä	-18	-25	-28	-64	-65	-62	-53	-45
Suhdannenäkymät lähitulevaisuuteen	-9	-24	-55	-57	-7	1	-5	-37

Rahoitus ja vakuutus

- Suhdannearviot heikkoja - tämänhetkinen tilanne hiipuu
- Suhdanneodotukset yhä selvästi miinuksella (saldoluku -53)
- Myynnin lisääntyminen jatkuu, mutta kasvutahti hiipuu
- Henkilökunnan määrä pysynyt ennallaan - odotetaan hienoista vähenemistä

Rahoitus- ja vakuutusalan yritysten arviot tämänhetkisestä suhdannetilanteesta ovat heikentyneet. Kysyntä on väimentunut ja tuotannonrajoitteet ovat yleensäkin lisääntyneet. Myynti on ollut viime kuukausina odotuksia runsaampaa, mutta kasvu hiipuu.

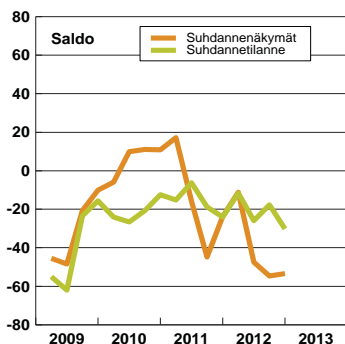
Suhdannenäkymät harmaat

Lähikuukausien suhdanneodotukset pysyivät tammikuun tiedustelussa alamaissa. Suhdannenäkymien saldoluku on -53, kun saldoluku oli

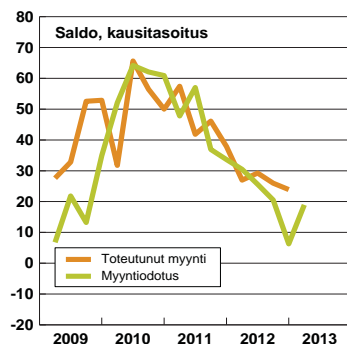
lokakuussa -55. Valtaosa vastaajista, 53 %, ennakoi tilanteen heikkenevän ja 47 % alasta uskoo suhdanteiden pysyvän muuttumattomina. Paranevista ei odoteta lainkaan.

Myynnin kasvun ennakoidaan jatkuvan lähikuukausina, joskin hidastuen. Kannattavuuden odotetaan hiipuvan ja henkilökuntaa vähennettäneen aavistuksen verran.

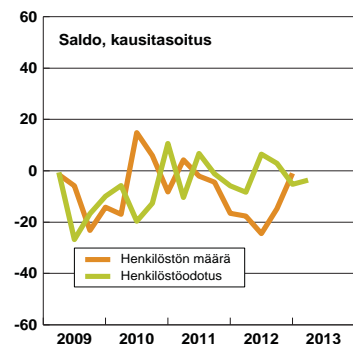
Suhdanteet



Myynti ja myyntiodotus



Henkilöstö ja henkilöstöodotus

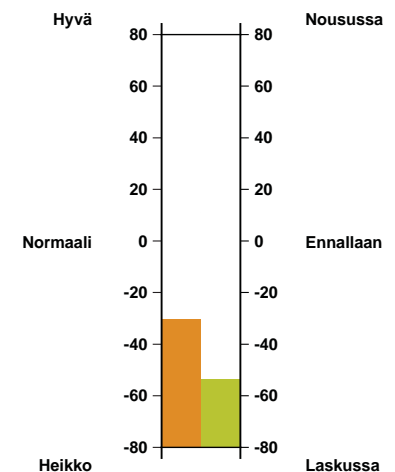


Suhdantietiedustelun päätuloksia, saldo

	2011				2012			
	I	II	III	IV	I	II	III	IV
Myynnin määrä viimeisen 3 kk:n aikana	58	42	47	38	27	29	26	24
Myyntiodotus seuraavalle 3 kk:lle	57	37	34	30	25	21	6	19
Henkilökunnan määrä viimeisen 3 kk:n aikana	7	7	-4	-28	-12	-15	-15	-13
Henkilökuntaodotus seuraavalle 3 kk:lle	11	0	-5	-15	14	7	-6	-13
Tuotannon / myynnin kasvun esteitä kaikkiaan	50	11	25	14	34	52	18	56
Esteenä ammattityövoiman puute (% vastaajista)	14	9	14	5	18	5	4	15
puute kapasiteetista	0	0	0	0	0	0	0	0
riittämätön kysyntä	7	1	10	9	5	24	10	20
muu este	39	1	1	0	13	20	2	28
Suhdannetilanne tällä hetkellä	-16	-6	-18	-24	-12	-25	-17	-30
Suhdannenäkymät lähitulevaisuuteen	17	-16	-44	-24	-11	-47	-55	-53

Suhdannetilanne

Suhdannenäkymät



Tieto- ja viestintäpalvelut

- Suhdannetilanne hieman alle keskimääräisen
- Kysyntä vaimeaa, mutta myynti kasvaa
- Suhdannenäkymät kirkastuneet (saldoluku 15)
- Myynti kasvaa hieman alkuvuoden aikana - henkilöstö pienenee

Tieto- ja viestintäpalveluyritysten suhdannetilanne pysyi viime vuoden lopulla ennallaan hieman normaalia heikommalla tasolla.

Myynti lisääntyi jopa vähän odotuksia enemmän. Kannattavuus heikkeni myyntihintojen laskiessa ja kustannusten noustessa. Henkilökunnan määrä supistui aavistuksen.

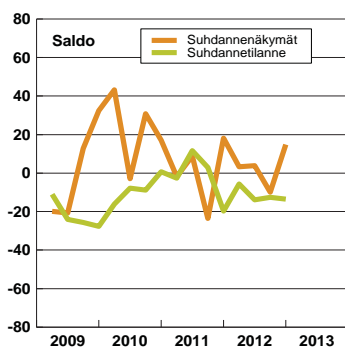
Suhdanneodotukset nousussa

Lähikuukausien suhdanneodotukset piristyivät tammikuussa, jolloin

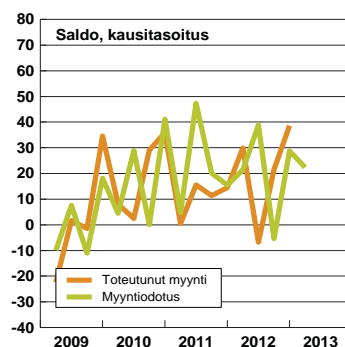
suhdannenäkymien saldoluku oli +15 (lokakuussa -10). Vastaajista 17 % ennakoi paranemista ja vain kaksi prosenttia odottaa heikkenemistä.

Myyntin kasvun ennakoidaan hiiptävän hienokseltaan talven aikana. Henkilökuntaa vähennettäneen hieman.

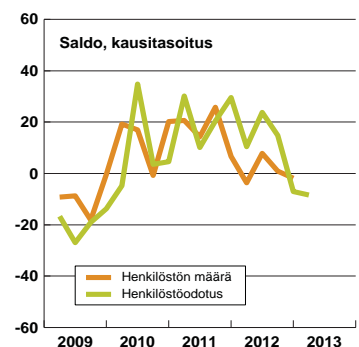
Suhdanteet



Myynti ja myyntiodotus

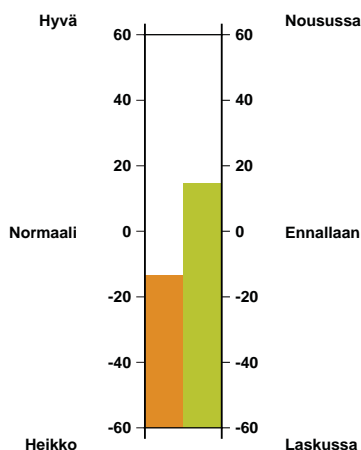


Henkilöstö ja henkilöstöodotus



Suhdannetilanne

Suhdannenäkymät



Suhdannetiedustelun päätuloksia, saldo

	2011				2012			
	I	II	III	IV	I	II	III	IV
Myyntin määrä viimeisen 3 kk:n aikana	0	15	11	14	30	-7	22	39
Myyntiodotus seuraavalle 3 kk:lle	47	20	16	21	39	-6	28	23
Henkilökunnan määrä viimeisen 3 kk:n aikana	18	26	24	1	-9	19	2	-10
Henkilökuntaodotus seuraavalle 3 kk:lle	18	15	23	12	31	10	-12	-8
Tuotannon / myynnin kasvun esteitä kaikkiaan	29	23	33	47	51	41	55	52
Esteenä ammattivoiman puute (% vastaajista)	24	11	18	26	10	11	12	13
puute kapasiteetista	0	0	0	0	0	0	0	0
riittämätön kysyntä	11	12	16	19	39	27	42	39
muu este	3	3	0	1	2	2	1	1
Suhdannetilanne tällä hetkellä	-3	12	2	-19	-6	-14	-13	-14
Suhdannenäkymät lähitulevaisuuteen	-2	8	-24	19	3	3	-10	15

Kiinteistöpalvelut

- Suhdanteet hiipuivat hieman viime vuoden lopulla
- Suhdanteiden odotetaan pysyvän lähes ennallaan lähikuukausina (saldoluku -5)
- Myynnin kasvu jatkuu maltillisena - kannattavuus hienoisessa laskussa

Kiinteistö- ja siivouspalvelualan yritykset arvioivat suhdannetilanteen hieman tavanomaista heikommaksi. Myynti kasvoi loka-joulukuussa, mutta kannattavuus heikkeni. Kysynnän vaimeus on hieman aiempaa suurempi ongelma.

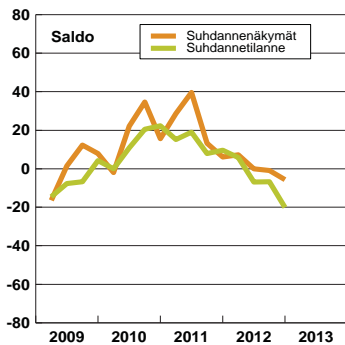
Suhdanneodotukset lähes ennallaan

Suhdanteiden arvioidaan pysyvän talven ja kevään aikana lähes ennallaan. Suhdannenäkymien saldoluku oli tammikuussa-5 (lokakuussa -1).

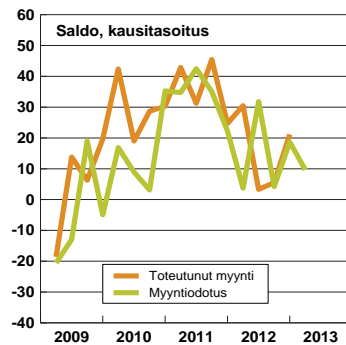
Myynnin kasvu jatkuu, mutta hieman hidastuen. Henkilökuntaa palkattaneen aavistuksen verran lisää.

Hintojen odotetaan kohoavan lähikuukausina, mutta samalla myös kustannukset ovat nousussa, mikä heikentänee kannattavuutta jonkin verran.

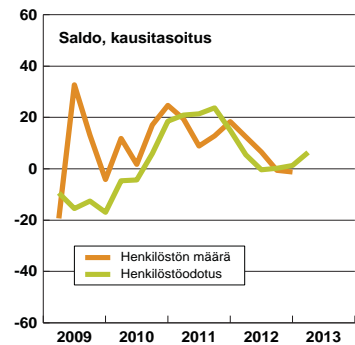
Suhdanteet



Myynti ja myyntiodotus



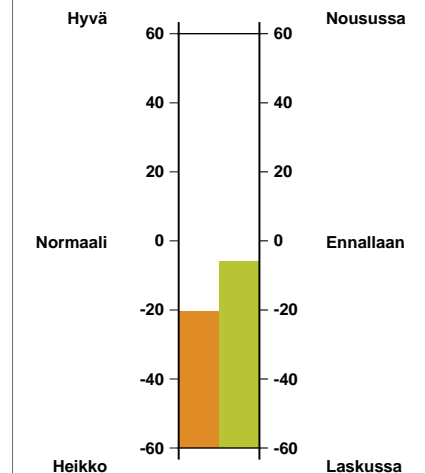
Henkilöstö ja henkilöstöodotus



Suhdantietiedustelun päätuloksia, saldo

	2011				2012			
	I	II	III	IV	I	II	III	IV
Myynnin määrä viimeisen 3 kk:n aikana	43	32	45	24	30	3	6	22
Myyntiodotus seuraavalle 3 kk:lle	42	35	22	4	32	5	19	9
Henkilökunnan määrä viimeisen 3 kk:n aikana	17	12	15	19	11	9	1	2
Henkilökuntaodotus seuraavalle 3 kk:lle	32	18	13	3	9	-3	0	4
Tuotannon / myynnin kasvun esteitä kaikkiaan	45	56	46	38	36	32	38	42
Esteenä ammattityövoiman puute (% vastaajista)	43	54	45	29	26	26	32	27
puute kapasiteetista	8	0	1	2	0	0	2	0
riittämätön kysyntä	8	2	5	11	10	11	8	17
muu este	0	0	1	0	0	0	2	0
Suhdannetilanne tällä hetkellä	16	19	7	9	6	-7	-7	-20
Suhdannenäkymät lähitulevaisuuteen	29	40	14	6	7	0	-1	-5

Suhdannetilanne Suhdannenäkymät



Muut palvelut

- Suhdanne tilanne hiipui hieman vuoden lopulla
- Myynti on loivassa kasvussa ja henkilökunnan määrä vakaa
- Suhdanteiden ennakoitaan pysyvän lähikuukausina ennallaan (saldoluku -1)

Muiden palvelualojen yritysten yleinen suhdanne tilanne heikkeni viime vuoden lopulla. Suhdanne tilanne arvioidaan nyt keskimäärin hieman normaalia vaisummaksi. Muihin palvelualoihin luetaan Suhdannebarometrissa muun muassa opetus-, sosiaali- ja terveystyöpalvelut.

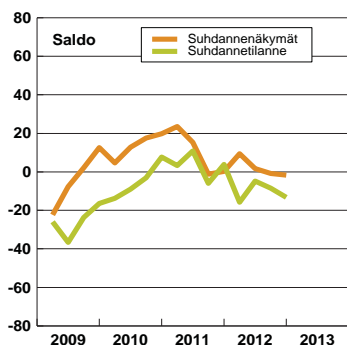
Suhdannenäkymät likimain ennallaan

Lähikuukausien odotukset ovat pysyneet ennallaan. Suhdannenäkymien saldoluku oli tammikuussa -1

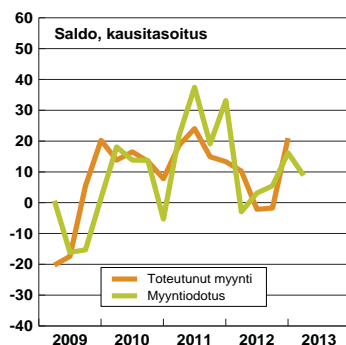
(lokakuussa 0). Suhdanteiden arvioi pysyvän muuttumattomina 79 % vastaajista. Heikkenemistä ennakoii 11 % yrityksistä ja kymmenesosa odottaa paranemista.

Myyntin ennakoitaan jatkavan vaimeaa kasvua alkuvuoden aikana. Henkilökunnan määrä pysynee ennallaan. Noin viidesosa yrityksistä kärsii ammattityövoiman puutteesta, ja suunnilleen yhtä suuri osa vastaajista arvioi kysynnän heikoksi.

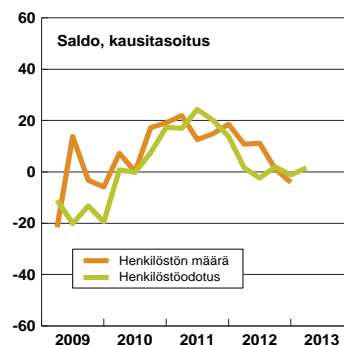
Suhdanteet



Myynti ja myyntiodotus

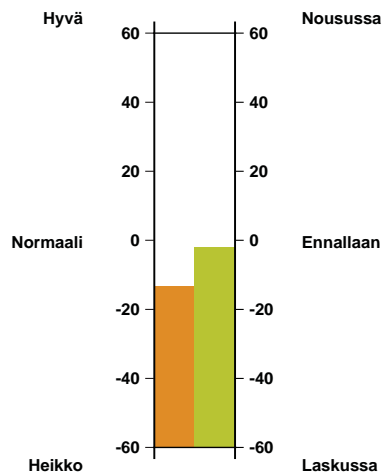


Henkilöstö ja henkilöstöodotus



Suhdanne tilanne

Suhdannenäkymät

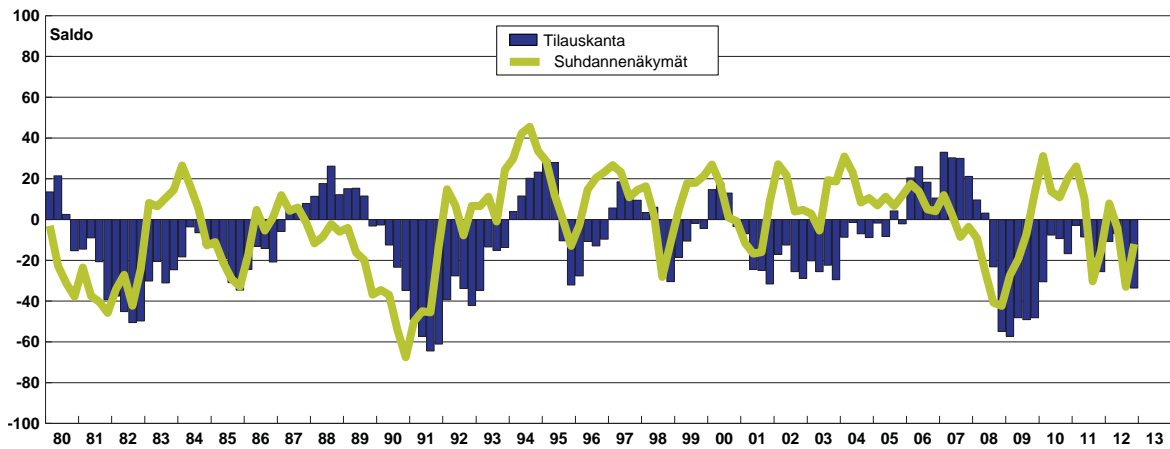


Suhdanne tiedustelun päätuloksia, saldo

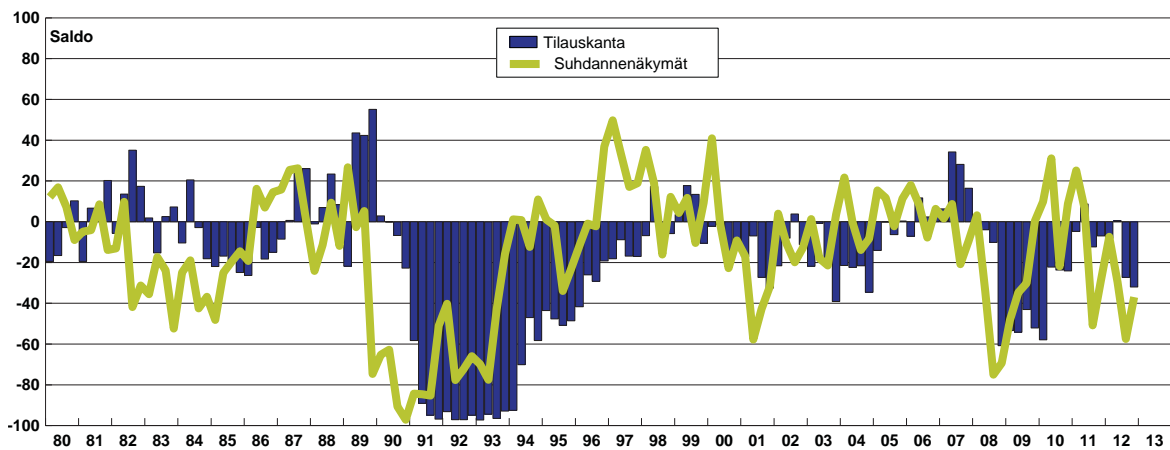
	2011				2012			
	I	II	III	IV	I	II	III	IV
Myyntin määrä viimeisen 3 kk:n aikana	18	25	14	13	10	-3	-2	21
Myyntiodotus seuraavalle 3 kk:lle	37	20	33	-3	3	6	17	9
Henkilökunnan määrä viimeisen 3 kk:n aikana	22	15	16	16	12	13	1	-5
Henkilökunta odotus seuraavalle 3 kk:lle	34	17	8	-1	8	1	-6	-2
Tuotannon / myyntin kasvun esteitä kaikkiaan	38	42	41	28	32	46	42	37
Esteenä ammattityövoiman puute (% vastaajista)	24	25	26	16	19	20	22	18
puute kapasiteetista	2	0	0	1	0	3	3	1
riittämätön kysyntä	13	16	19	12	14	25	21	20
muu este	0	9	3	2	1	0	1	3
Suhdanne tilanne tällä hetkellä	4	10	-5	4	-15	-4	-9	-13
Suhdannenäkymät lähitulevaisuuteen	23	16	-1	1	9	2	0	-1

Pitkiä aikasarjoja

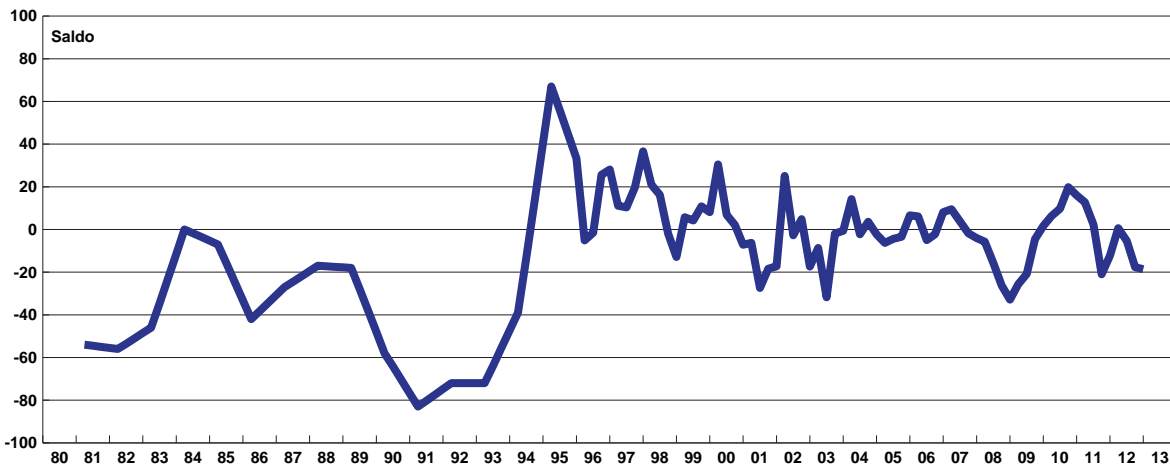
Teollisuuden suhdannenäkymät ja tilauskanta



Rakentamisen suhdannenäkymät ja tilauskanta

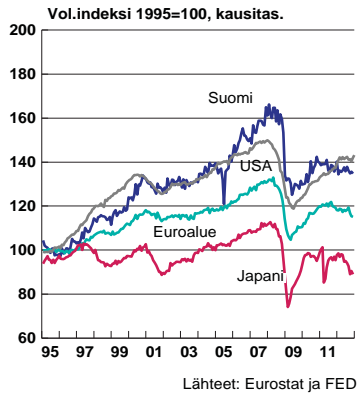


Palvelujen suhdannenäkymät

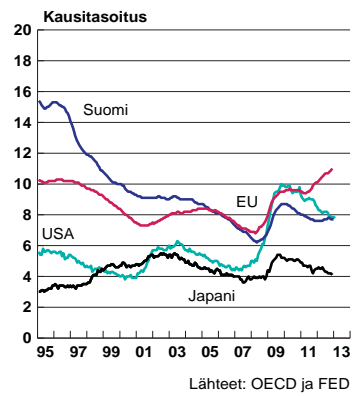


Taustatietoa taloudesta

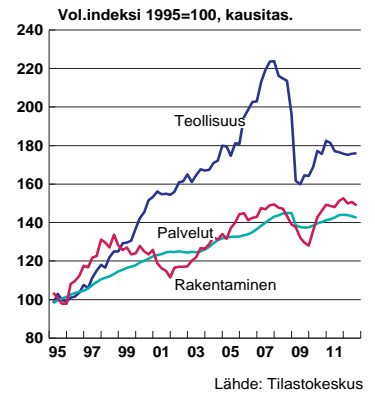
Teollisuustuotannon kehitys



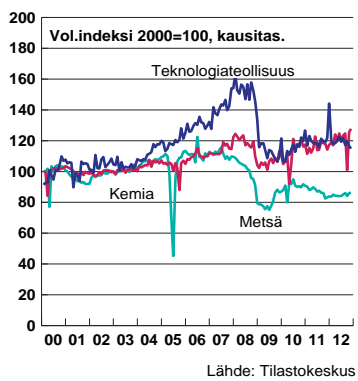
Työttömyysaste, %



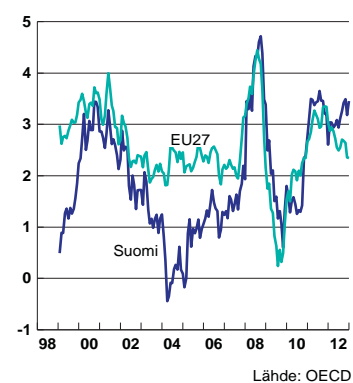
Kokonaistuotanto pääelinkeinoittain



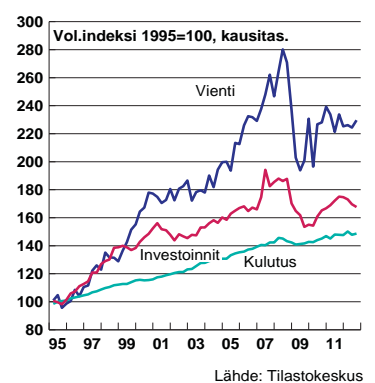
Teollisuustuotanto



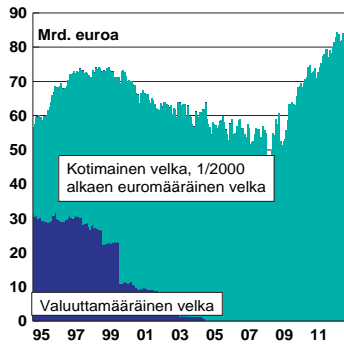
Inflaatio, %



Kysynnän päätekijät

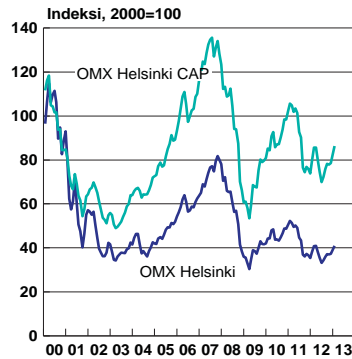


Valtionvelka



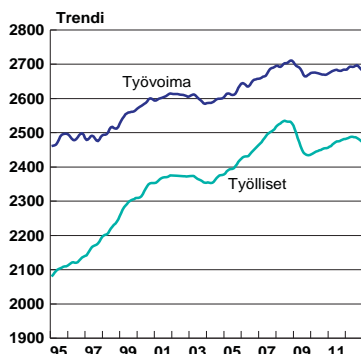
Lähde: Valtiokonttori

Pörssikursseja



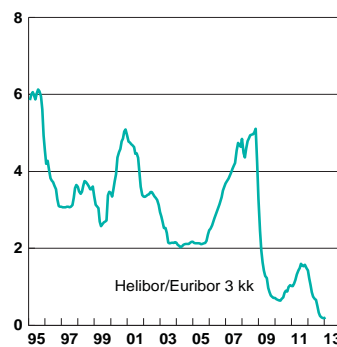
Lähde: OMX Helsinki

Työvoiman kysyntä ja tarjonta



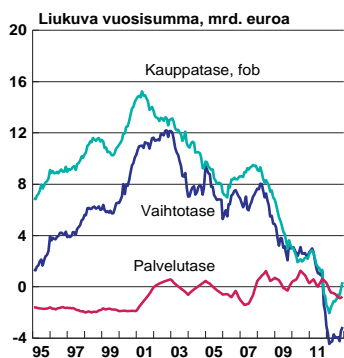
Lähde: Tilastokeskus

Lyhyt markkinakorko, %



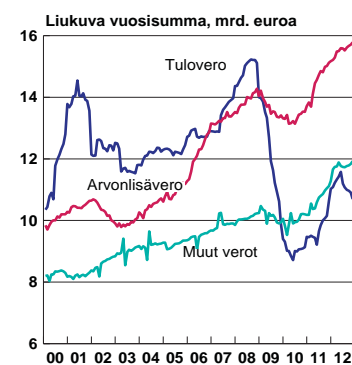
Lähde: Suomen Pankki

Ulkomaankaupan taseet



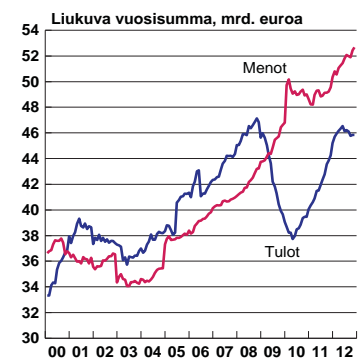
Lähde: Suomen Pankki

Valtion tulovero, ALV ja muut verot



Lähde: Valtiokonttori

Valtiontalouden tulot ja menot



Lähde: Valtiokonttori

Suhdannotiedustelu- menetelmä

EK:n Suhdannebarometri

Elinkeinoelämän keskusliitto EK tekee kuukausittain suhdannotiedusteluja koko suomalaiselle elinkeinoelämälle.

Neljä kertaa vuodessa tehdään laajempi tiedustelu, jonka tuloksista julkistetaan **Suhdannebarometri**-julkaisu. Lisäksi kuukausittain julkaistaan suppeampi luottamusindikaattoritiedote.

Teollisuuden suhdannotiedusteluja on tehty Suomessa vuodesta 1966 alkaen. Palvelualoilla ensimmäiset tiedustelut on aloitettu 1980-luvun lopulla, mutta merkittävämpi laajennus tapahtui vasta 2000-luvun puolivälissä.

Tässä julkaisussa on esitetty EK:n uusimman suhdannotiedustelun tulokset koko yksityiseltä sektorilta. Tiedustelu on tehty **tammikuussa 2013**. Siihen on vastannut **991 yritystä**, jotka työllistävät Suomessa **noin 273 000 henkilöä**.

Elokuussa 2010 julkaistavasta tiedustelusta lähtien vastaajayritysten luokitteluksi toimialoille on käytetty uutta TOL 2008 -luokitusta. Muutoksen vaikutus Suhdannebarometrin tuloksiin on kuitenkin varsin pieni.

Teollisuuden, rakentamisen sekä joidenkin palvelualojen historia-tiedot on kerätty TT:n aiemmassa Suhdannebarometrissa. Valtaosa palvelualojen aikasarjatiedostoista on PT:n suhdannotiedustelusta. Tiedustelumenetelmän muutoksen vuoksi palvelualojen aiemmat tiedot eivät ole kaikilta osin täysin vertailukelpoisia uusimpien havaintojen kanssa.

EK:n Suhdannebarometri on **osa Euroopan komission suhdannekyselyjärjestelmää**. Järjestelmään osallistuvat organisaatiot tekevät yhdenmukaisia tiedusteluja kaikissa EU-maissa, ja Euroopan komissio osallistuu jäsenmaissa tehtävien tiedustelujen rahoitukseen. Kaikkiaan vastaavanlaisia tiedusteluja tehdään nykyisin yli 50 maassa.

Yleistä suhdannotiedusteluista

Suhdannotiedusteluilla selvitetään yritysjohton näkemyksiä taloudellisesta tilanteesta sekä lähitulevaisuutta koskevia odotuksia. Tiedusteluilla etsitään ennen muuta suhdanteiden käännepeitteitä. Tyypillisesti suhdannotiedustelujen kysymyksillä voidaan kartoittaa talouskehitystä noin puoli vuotta eteenpäin.

Tiedustelujen kysymykset ovat valtaosin laadullisia, ja niissä on

tyypillisesti kolme vastausvaihtoehtoa. Kyselyllä kartoitetaan esimerkiksi sitä, onko vastaajayrityksen tuotanto tai työvoima kasvanut (+), pysynyt ennallaan (=) vai vähentynyt (-). Joitakin muuttujia, kuten tilauskantaa ja varastoja, pyydetään vertaamaan myös normaaliin.

Tulokset painotetaan yrityskoolla

Teollisuudessa yrityskohtaiset vastaukset on painotettu vastaajayrityksen liikevaihdon ja palveluissa henkilökunnan määrällä. Toimialojen keskinäisessä vertailussa painoina on käytetty jalostusarvopainoja. Pienten yritysten aliedustus otoksessa on korjattu niin, että niiden osuus vastaa todellista osuutta kullakin toimialalla.

Useimmat suuret yritykset vastaavat tiedusteluun toimipaikoittain tai tuotannonaloittain, ei konsernitasona.

Toimialoittaiset vastaukset esitetään julkaisussa useimmiten ns. **saldolukuina**. Saldoluku on positiivista kehitystä kuvanneiden osuus vähennettynä negatiivista kehitystä kuvanneiden osuudella. Jos esimerkiksi 30 % vastaajista (painotettuna) on vastannut tuotantonsa kasvaneen, 50 % pysyneen ennallaan ja 20 % vähentyneen, saldoluku on 30 – 20 eli +10.

Elinkeinoelämän keskusliitto EK

PL 30 (Eteläranta 10), 00131 Helsinki • Puhelin 09 420 20
Faksi 09 4202 2299 • www.ek.fi

Raportti internetissä:
www.ek.fi

ISSN 0783-3350

Lisätietoja:

Johtava ekonomisti
Penna Urrila
Puh. 09 4202 2606
etunimi.sukunimi@ek.fi

Ekonomisti
Jouko Kangasniemi
Puh. 09 4202 2608
etunimi.sukunimi@ek.fi