



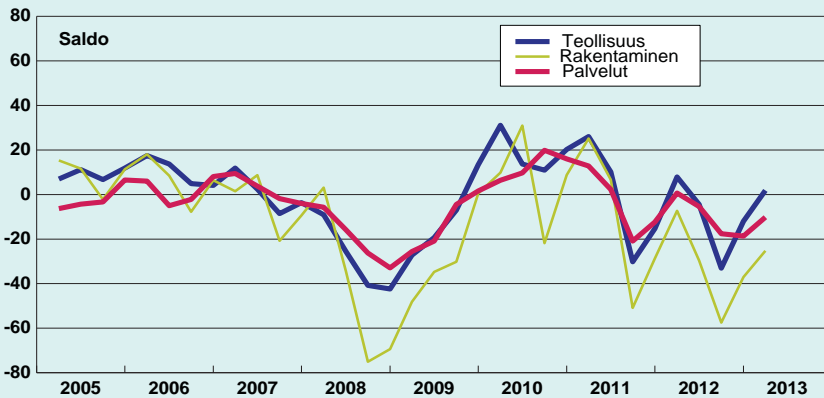
Suhdannebarometri

Toukokuu 2013

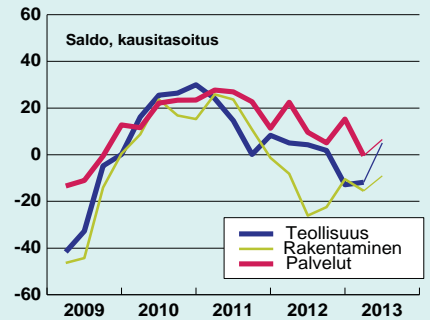
Suhdannebarometri

Toukokuu 2013

Suhdannenäkymät



Tuotanto/myynti, toteuma ja odotus



Suhdanteet toukokuussa 2013

- Suhdannekehitys ollut alkuvuonna odotettua heikompaa – tämänhetkinen suhdannetilanne normaalia heikempi kaikilla päätoimialoilla
- Suhdannenäkymät lähikuukausille ovat varovaiset, mutta hieman vahvemmat kuin kolme kuukautta sitten
- Merkittävää elpymistä ei odoteta, mutta teollisuustuotanto ja palvelujen myynti voisi kasvaa loivasti
- EU-maiden yritysten ja kuluttajien luottamusindikaattorit kuvastavat epävarmuuden jatkumista

EK:n huhtikuussa tekemän Suhdannebarometrin mukaan suomalaisyritysten suhdannekehitys oli alkuvuonna odotettua heikompaa. Uusien tilausten määrä väheni yleisesti sekä teollisuudessa että rakentamisessa. Myös palvelualojen myynnin kasvu pysähtyi nopeasti. Henkilöstö supistui kaikilla päätoimialoilla.

Yleistä suhdannetilannetta kuvataan kaikilla päätoimialoilla keskimääräistä heikommaksi.

Suhdannenäkymissä pieni parannus – merkittävää elpymistä ei odoteta

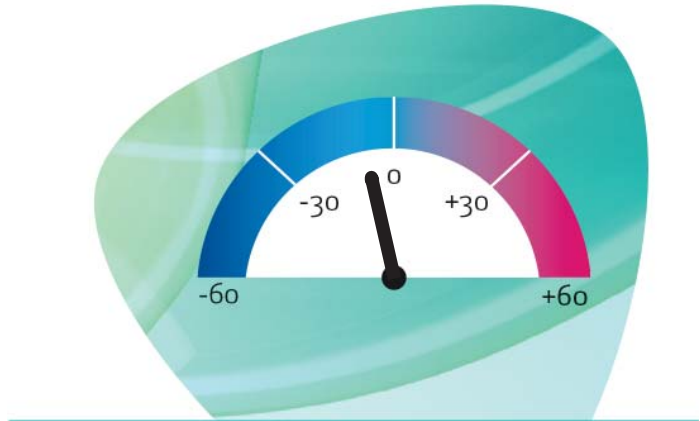
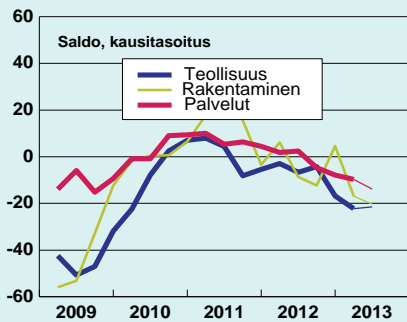
Suomen elinkeinoelämän suhdannenäkymät seuraavalle puolelle vuodelle ovat hieman parantuneet. Merkittävää elpymistä ei kuitenkaan odoteta, ja useilla aloilla suhdanteiden ennustetaan yhä heikenevän jonkin verran. Teollisuudessa tuotannon odotetaan kuitenkin kasvavan aavistuksen, ja myös palvelualojen myynti palaisi hitaaseen kasvuun.

Teollisuuden yleisiä suhdannenäkymiä mittaava saldoluku oli huhtikuussa tasolla +1 (tammikuussa -13). Rakentamisen suhdannenäkymät olivat huhtikuussa lukemassa -25 (tammikuussa -37). Palveluyritysten suhdannenäkymät olivat huhtikuun tiedustelussa saldoluussa -10 (tammikuussa -18).

Suhdannebarometrin vastaajayritysten henkilöstökehitys oli tammi-maaliskuussa varsin heikkoa. Henkilöstö supistui kaikilla päätoimialoilla, teollisuudessa ja rakentamisessa jonkin verran voimakkaammin kuin palveluissa. Työvoiman määrän laskun arvioidaan jatkuvan myös loppukevällä.

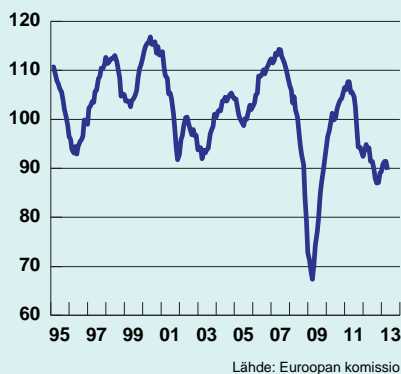
Teollisuusyritysten kapasiteetin käyttöaste pysyi tuntuvasti alle pitkäaikaisen keskiarvon. Riittämätön kysyntä on kaikilla päätoimialoilla selvästi merkittävintä toiminnan kasvun este.

Henkilöstö ja henkilöstöodotus

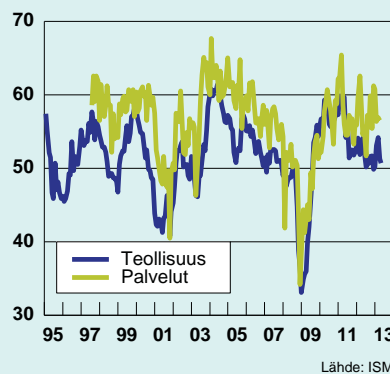


Koko elinkeinoelämän suhdannenäkymät ovat hieman kohentuneet. Suhdanteiden odotetaan kuitenkin vähän pehmenevän seuraavan puolen vuoden aikana.

Talouden ilmapiiri-indikaattori, EU-maat



Ostopäälliköiden indeksi, USA



Euron dollarikurssi



EU-maiden talouskehitys edelleen heikkoa

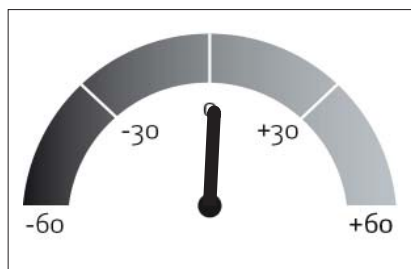
Maaikmantalouden kasvuennusteita on alennettu yhä hieman. Kasvu on kuitenkin vielä kohtalaista, ja sen painopiste on voimakkaasti kehittyvillä markkinoilla.

USA:n talouden sopeutuminen finanssikriisin jälkeiseen aikaan jatkuu. Asunto- ja rakennusmarkkinoilla on tapahtunut myönteistä kehitystä, ja myös työllisyystilanne kohenee hiljalleen. Poliittinen epävarmuus julkisen talouden tasapainottamistavoista kuitenkin jatkuu. Yritysten odotuksia mittaavat indikaattorit enteilevät talouden pysyvän kohtalaisessa kasvussa.

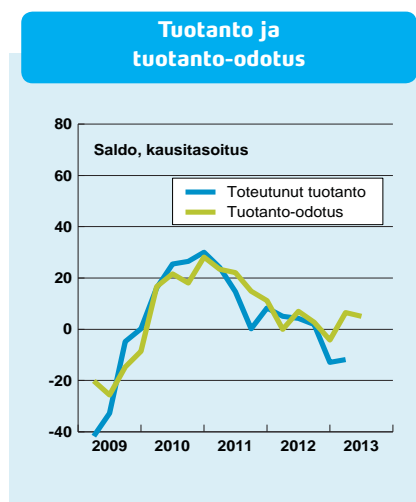
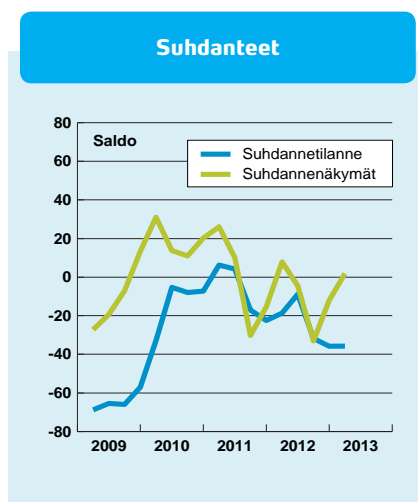
Euroopassa julkisen talouden tilanne on jatkunut vaikeana. EU-maiden talouksien ennustetaan supistuvan hieman kuluvana vuonna. Yritysten ja kuluttajien luottamus on ollut jo pidempään matalalla tasolla. Taloutta elvytetään poikkeuksellisen kevyellä rahapolitiikalla kaikissa teollisuusmaissa.

Teollisuus

- Suhdanteet pysyttelivät koko talvikauden 2012–2013 keskimääräistä heikompina
- Tilausten määrä laskenut edelleen, tilauskanta alle keskimääräisen
- Suhdannenäkymät hieman kirkastuneet, mutta elpymistä ei juuri odoteta (saldoluku +1)
- Tuotanto supistui – lähikuukausille hentoja kasvuodotuksia
- Henkilöstöodotukset ovat edelleen heikot, ja työvoiman määrä laskee



Teollisuuden suhdannenäkymät



Suomalaisten teollisuusyritysten suhdanteissa ei ole tapahtunut vuoden alkupuolella merkittäviä muutoksia. Suhdanne tilanne on pysynyt laajalti keskimääräistä heikompana.

Suhdannenäkymät vähän kohentuneet, mutta elpymistä ei vielä odoteta

Suhdannenäkymät lähitulevaisuuteen ovat jonkin verran aiempaa paremmat, mutta suhdanteiden elpymistä ei juuri odoteta.

Teollisuuden vastaajayritykset odottavat suhdanne tilanteensa pysyvän seuraavan puolen vuoden aikana likimain ennallaan. Suhdanne odotusten vaihtelu yritysten välillä on melko suurta.

Suhdannenäkymien saldoluku vahvistui huhtikuussa tehdyssä Suhdannebarometrissa tasolle +1 (tammikuussa -13).

Suhdanteiden kohenemista odotti huhtikuussa 14 % vastaajayrityksistä (tammikuussa 7 %). Synkkeneviä suhdanteita ennusti nyt 13 prosenttia teollisuusyrityksistä (tammikuussa 20 %).

Tuotanto supistui alkuvuonna – lähikuukausina aavistus kasvua

Teollisuuden vastaajayritysten tuotantokehitys oli alkuvuonna odotuksia heikompaa, sillä tuotantomäärät laskivat jonkin verran. Lähikuukausina tuotannon määrän ennustetaan kuitenkin kasvavan aavistuksen. Myös loppukesälle ja alkusyksylle on odotuksia tuotannon varovaisesta kasvusta.

Kapasiteetin käyttöaste on yhä varsin matalalla. Nyt vain 54 prosentilla yrityksistä oli kapasiteetti hyödynnettyä (tammikuussa myös 54 %).

Tilauskanta alle keskimääräisen

Teollisuusyritysten saamien uusien tilausten määrä laski jonkin verran kuluvan vuoden ensimmäisellä neljänneksellä. Tilauskanta on pysynyt melko matalalla tasolla.

Uusien tilausten määrän arvioidaan olevan seuraavat kolme kuukautta likimain samalla tasolla kuin alku-

Suhdanne tiedustelun päätuloksia, saldo

	2011				2012				2013			
	I	II	III	IV	I	II	III	IV	I	II	III	IV
Tuotannon määrä viimeisen 3 kk:n aikana	27	27	0	-3	10	17	0	-25	-5			
Tuotanto-odotus seuraavalle 3 kk:lle	37	15	4	-11	25	3	-14	-5	25			
Tuotantokapasiteettia sopivasti/liian vähän (% vastaajista)	73	71	64	54	66	71	50	54	54			
Tilaukanta normaaliin verrattuna	-2	-8	-18	-25	-11	-7	-26	-34	-27			
Vientitilaukanta normaaliin verrattuna	-1	-3	-20	-35	-23	-14	-27	-31	-23			
Valmiiden tuotteiden varastot normaaliin verrattuna	6	2	8	2	-2	13	2	4	-2			
Henkilökunnan määrä viimeisen 3 kk:n aikana	12	14	-11	-13	1	4	-8	-25	-17			
Henkilökuntaodotus seuraavalle 3 kk:lle	14	0	-23	-23	2	-15	-26	-18	-8			
Viennin määrä viimeisen 3 kk:n aikana	42	34	8	-5	3	6	15	3	-4			
Vientiodotus seuraavalle 3 kk:lle	30	19	0	17	16	13	-6	21	26			
Tuotannon / myynnin kasvun esteitä kaikkiaan	37	40	44	49	43	49	57	52	57			
Esteenä ammattityövoiman puute (% vastaajista)	4	7	4	4	9	7	4	1	4			
puute kapasiteetista	7	5	4	3	2	7	5	4	4			
riittämätön kysyntä	24	28	36	42	33	35	46	45	47			
muu este	3	3	1	4	1	2	3	2	2			
Suhdanne tilanne tällä hetkellä	7	4	-18	-22	-19	-8	-32	-35	-35			
Suhdannenäkymät lähitulevaisuuteen	26	10	-30	-15	8	-5	-34	-13	1			

vuonna. Valmistuotevarastot ovat säilyneet entisellään, ja niiden suuruutta kuvataan normaaliksi.

Henkilöstön supistuminen jatkuu

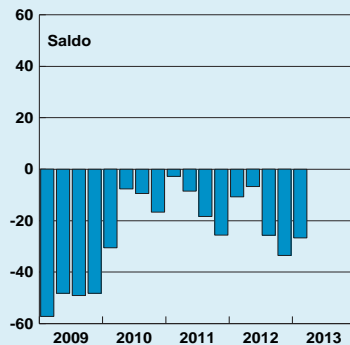
Teollisuusyritysten henkilöstön määrä väheni jonkin verran vuoden ensimmäisellä neljänneksellä. Samankaltaisen vähentymisen ennustetaan jatkuvan myös lähikuukausina.

Tuotteiden myyntihinnat olivat alkuvuonna melko vakaat. Kustannusten nousu pysähtyi. Kannattavuuden kuvataan pysyneen lähellä edellisvuoden vastaavan ajankohdan tasoa.

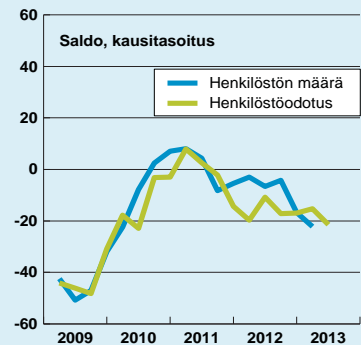
Hintatason ennustetaan pysyvän lähikuukaudetkin muuttumattomana. Myös kustannukset ja kannattavuus säilynevät lähellä alkuvuotista.

Riittämätön kysyntä on edelleen selvästi suurin tuotannon kasvun este. Kysyntää kuvasi heikoksi 47 prosenttia yrityksistä (lokakuussa 45 %). Rekrytointivaikeudet olivat ongelmana neljällä prosentilla vastaajista.

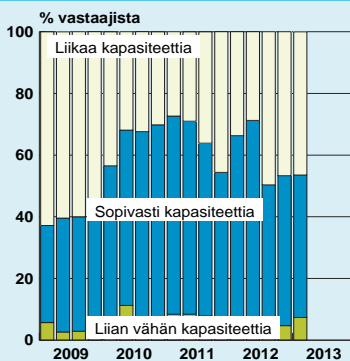
Tilaukanta



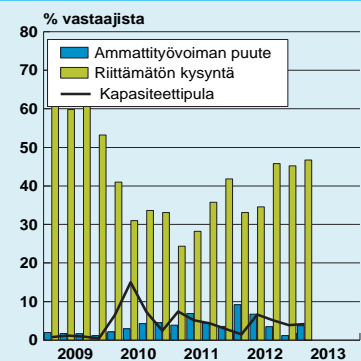
Henkilöstö ja henkilöstöodotus



Tuotantokapasiteetti

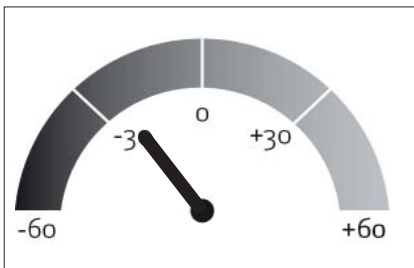
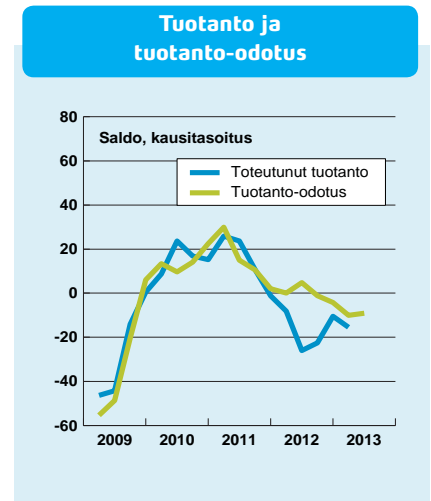
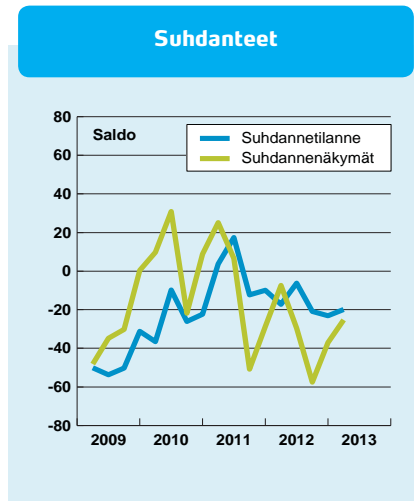


Tuotannon kasvun esteet



Rakentaminen

- Suhdannetilanne pysynyt keskimääräistä vaatimattomampana
- Monilla yrityksillä heikkoa kysyntää ja vapaata kapasiteettia
- Tuotanto väheni alkuvuonna, ja loivan laskun ennustetaan jatkuvan lähikuukaudet
- Suhdannenäkymät hieman elpyneet mutta edelleen varsin varovaiset (saldoluku -25)



Rakentamisen suhdannenäkymät

Rakennusyritykset kuvaavat suhdannetilanteensa pysyneen jonkin verran keskimääräistä heikompana talvikauden 2012–2013. Uudet tilaukset vähenivät ja tuotannon määrä laski hieman. Myös odotukset seuraavalle puolelle vuodelle ovat varovaiset.

Tuotannon määrä loivassa laskussa

Uudet tilaukset supistuivat tammi–maaliskuussa viime vuoden loppuun verrattuna. Tilauskanta pysyi alle tavanomaisen tason.

Tuotanto supistui hieman ensimmäisellä neljänneksellä, ja myös henkilöstö väheni hieman kausitasoitetuilla luvuilla mitattuna.

Myymättömien huoneistojen määrä pysytteli lähellä normaalia.

Myyntihinnat laskivat jonkin verran. Kustannusten pitkään jatkunut nousu puolestaan lähes pysähtyi. Kannattavuus oli lähellä edellisvuoden vastaavan ajankohdan tasoa.

Suhdanneodotukset lähikuukausille varovaiset

Lähikuukausien suhdannenäkymät ovat hieman paremmat kuin kolme kuukautta sitten, mutta yritykset odottavat yhä suhdannekuvan pehmenemistä. Edes lähestyvä vilkkaampi kesäkausi ei ole riittänyt nostamaan suhdannenäkymiä merkittävästi.

Suhdannenäkymien saldoluku oli huhtikuussa tehdyssä Suhdannebarometrissa -25. Tammikuun tiedustelussa vastaava lukema oli -37.

Huhtikuussa 14 prosenttia rakentamisen vastaajayrityksistä odotti suhdanteiden vahvistuvan seuraavan puolen vuoden aikana. Heikkene- mistä ennusti nyt 39 % ja vakaata kehitystä 47 % toimialasta.

Uusien tilausten määrän odotetaan jatkavan laskua lähikuukausien aikana. Tuotannon volyymin arvioidaan alenevan hieman seuraavan kolmen kuukauden aikana. Loppukesällä ja alkusyksyllä tuotannon laskusuunta jatkuisi.

Suhdannetiedustelun päätuloksia, saldo

	2011				2012				2013			
	I	II	III	IV	I	II	III	IV	I	II	III	IV
Tuotannon määrä viimeisen 3 kk:n aikana	13	37	16	-8	-21	-13	-18	-15	-27			
Tuotanto-odotus seuraavalle 3 kk:lle	30	28	-19	-15	21	18	-27	-26	7			
Tuotantokapasiteettia sopivasti/liian vähän (% vastaajista)	86	93	85	84	83	88	65	68	70			
Tilaukanta normaaliin verrattuna	-5	8	-13	-8	-8	0	-28	-32	-25			
Vientitilaukanta normaaliin verrattuna	-61	-56	4	-2	-10	-41	-41	13	-21			
Myyttömien asuinhuoneistojen määrä normaaliin verrattuna	-45	-52	-27	-33	14	2	-8	7	4			
Henkilökunnan määrä viimeisen 3 kk:n aikana	9	62	15	-32	-2	28	-14	-23	-26			
Henkilökuntaodotus seuraavalle 3 kk:lle	33	4	-27	-7	23	-13	-39	-31	15			
Viennin määrä viimeisen 3 kk:n aikana	-26	34	35	70	-7	46	22	74	62			
Vientiodotus seuraavalle 3 kk:lle	29	-10	-32	-29	41	48	7	-6	28			
Tuotannon / myynnin kasvun esteitä kaikkiaan	54	68	72	76	72	78	72	70	64			
Esteenä ammattityövoiman puute (% vastaajista)	23	41	35	35	39	38	13	13	12			
puute kapasiteetista	2	11	5	0	1	13	6	0	0			
riittämätön kysyntä	25	27	29	35	31	22	56	57	44			
muu este	7	9	10	20	16	14	0	1	3			
Suhdannetilanne tällä hetkellä	3	17	-12	-10	-18	-7	-21	-24	-20			
Suhdannenäkymät lähitulevaisuuteen	25	7	-51	-29	-8	-29	-58	-37	-25			

Henkilökunnan määrän ennustetaan vähenevän melko yleisesti lähikuukausien kuluessa.

Myyntihintojen enteillään laskevan yhä jonkin verran seuraavien kolmen kuukauden aikana. Kustannukset kohoaisivat myös hieman. Kannattavuuden arvioidaan heikkenevän jonkin verran vuoden takaiseen vertailuajankohtaan nähden.

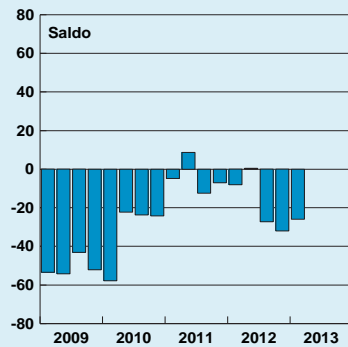
Kysyntätilanne kokonaisuutena vaisu

Kapasiteetin käyttöaste pysyi ensimmäisellä neljänneksellä loppuvuoden tasolla. Se on kuitenkin selvästi matalampi kuin vuosi sitten samana ajankohtana. Huhtikuun tiedustelun mukaan 70 prosentilla vastaajista oli kapasiteetti kokonaan käytössä (vuosi sitten 83 %).

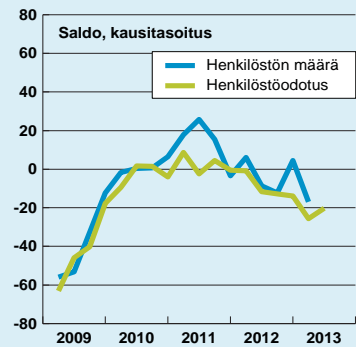
Heikko kysyntä oli yleisin toiminnan este, ja siitä kärsi 44 % yrityksistä (vuosi sitten 31 %).

Ammattityövoimapulaa esiintyi huhtikuussa vain 12 prosentilla alasta, kun vuosi sitten vastaava luku oli 39 prosenttia.

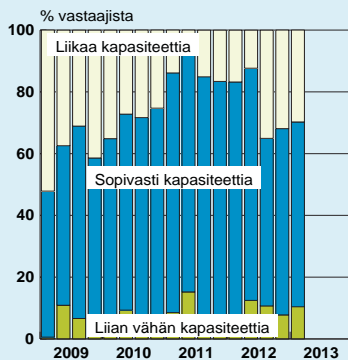
Tilaukanta



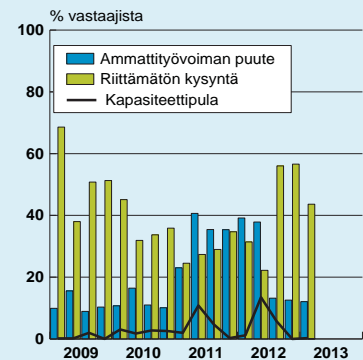
Henkilöstö ja henkilöstöodotus



Tuotantokapasiteetti

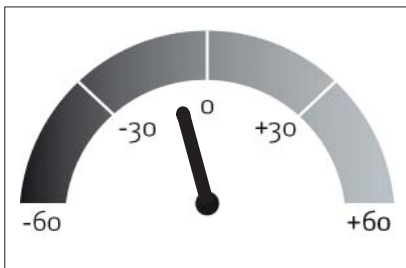
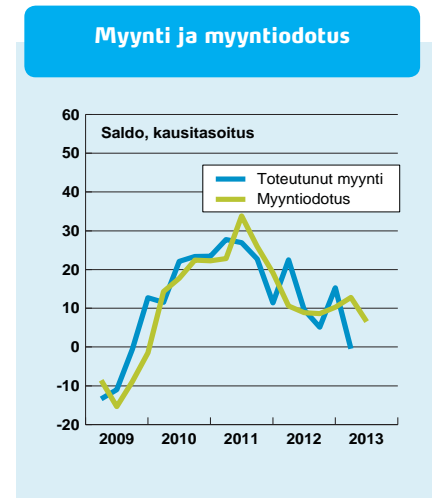
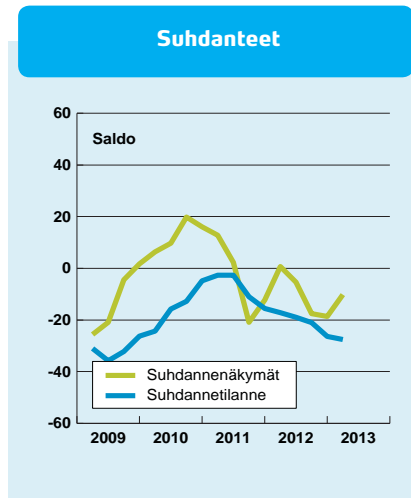


Tuotannon kasvun esteet



Palvelut

- Suhdannekuva synkentyyn asteittain jo varsin pitkään
- Myynnin kasvu päättyi alkuvuonna – henkilöstön määrä jatkoi loivaa laskua
- Suhdannenäkymät hieman parantuneet mutta edelleen miinuksella (saldoluku -10)
- Myynti kasvasi enintään hitaasti, henkilöstön määrä laskee



Palveluyritysten suhdannenäkymät

Suomen palveluyritykset kuvaavat suhdannetilanteensa synkentyneen tasaisesti jo lähes parin vuoden ajan. Tämänhetkisiä suhdanteita arvioidaan varsin laajalti jonkin verran keskimääräistä heikommiksi.

Myynnin kasvu pysähtyi alkuvuonna ja henkilöstön määrä jatkoi viime vuoden loppupuolella alkanutta laskua.

Näkymiin pieni parannus – suhdannelasku loivenee

Näkymät lähikuukausille ovat vähän paremmat kuin tammikuun tiedustelussa, mutta yleisen suhdannetilanteen arvioidaan heikkenevän yhä. Myynnin kasvu jää hitaaksi ja henkilöstön väheneminen jatkuu.

Palveluyritysten suhdannenäkymien saldoluku on huhtikuun Suhdannebarometrissa -10. Edellisessä, tammikuussa tehdyssä tiedustelussa näkymät olivat tasolla -18.

Suhdanteiden vahvistumista loppukevään ja kesän aikana ennusti huhtikuun tiedustelussa 8 prosenttia palvelualojen vastaajista. Heik-

keneviä suhdanteita enteili 18 % palvelutoimialojen yrityksistä. Selvä enemmistö eli kolme neljäsosaa palveluyrityksistä odotti siis vakaata suhdannekehitystä seuraavan puolen vuoden ajaksi.

Kasvu pysähtyi alkuvuonna

Suhdannebarometriin osallistuneiden palveluyritysten myynnin kasvu pysähtyi tammi–maaliskuussa. Kehitys oli heikompaa kuin kolme kuukautta sitten odotettiin: silloin myynnin enteiltiin kasvavan loivasti.

Seuraavan kolmen kuukauden jaksolla myynnin ennustetaan kasvavan jälleen aavistuksen. Myös loppukesälle ja alkusyksylle odotetaan pientä kasvua, mutta kasvuvauhti jäisi selvästi pitkäaikaista keskiarvoa hitaammaksi.

Heikkoa kysyntää yhä useammalla palveluyrityksellä

Heikko kysyntä on yleisin ja kasvava toiminnan este. Palveluyrityksillä esiintyy myös työvoimapulaa, mutta rekrytointivaikeudet ovat hiljalleen helpottaneet. Työvoiman saatavuus

Suhdannetiedustelun päätuloksia, saldo

	2011				2012				2013			
	I	II	III	IV	I	II	III	IV	I	II	III	IV
Myyntin määrä viimeisen 3 kk:n aikana	24	27	23	14	18	9	4	19	-4			
Myyntiodotus seuraavalle 3 kk:lle	41	24	20	4	16	7	10	6	13			
Henkilökunnan määrä viimeisen 3 kk:n aikana	11	12	5	1	2	8	-6	-12	-10			
Henkilökuntaodotus seuraavalle 3 kk:lle	18	5	-3	-5	11	-5	-14	-12	-3			
Tuotannon / myynnin kasvun esteitä kaikkiaan	38	36	39	36	42	42	43	43	47			
Esteenä ammattityövoiman puute (% vastaajista)	15	13	15	13	13	12	11	10	9			
puute kapasiteetista	3	1	2	1	1	2	2	1	1			
riittämätön kysyntä	16	19	21	20	24	27	28	30	35			
muu este	5	5	3	2	4	4	1	4	3			
Suhdantetilanne tällä hetkellä	-2	-3	-10	-16	-17	-18	-21	-26	-27			
Suhdannenäkymät lähitulevaisuuteen	13	3	-21	-12	1	-5	-17	-18	-10			

oli nyt ongelmana 9 prosentilla vastaajista (tammikuussa 10 %) ja heikko kysyntä 35 prosentilla (tammikuussa 30 %).

Kustannukset jatkavat nousua

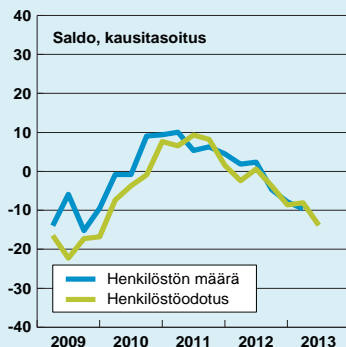
Palvelujen myyntihintojen nousu nopeutui odotetusti hieman vuoden ensimmäisinä kuukausina. Lähikuukausille ennustetaan hieman hitaampaa hintojen kohoamista. Kustannusten nousu jatkui alkuvuonnakin voimakkaana, eikä kustannuspaineiden nähdä helpottavan loppukeväälläkään.

Palveluyritysten kannattavuus heikkeni hieman edellisvuoden vastaavaan ajankohtaan nähden. Lähitulevaisuudessa kannattavuuden odotetaan pysyvän lähellä nykytasoa.

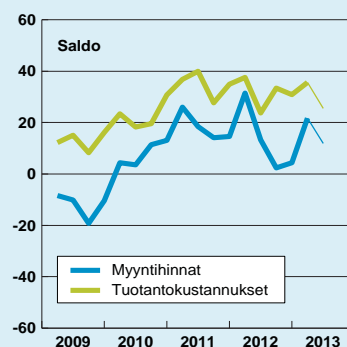
Henkilöstömäärän lasku nopeutuu

Palvelualojen yhteenlaskettu henkilöstö väheni jonkin verran alkuvuonna. Lähikuukausien aikana vähenyksen odotetaan voimistuvan.

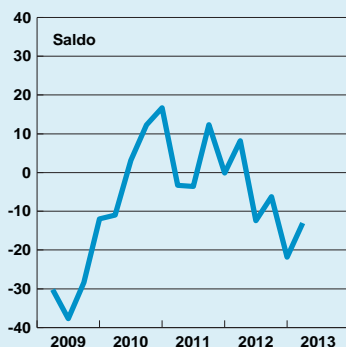
Henkilöstö ja henkilöstöodotus



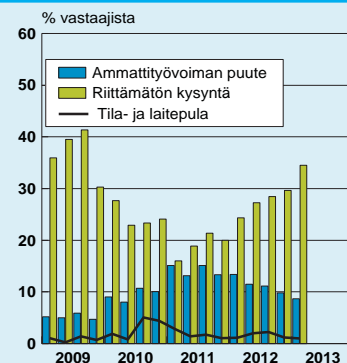
Hinnat ja kustannukset



Kannattavuus



Myyntin kasvun esteet



Elintarviketeollisuus

- Suhdantetilanne alle tavanomaisen
- Tuotanto laskenut toivasti alkuvuonna
- Suhdanteiden odotetaan pysyvän vaisuina loppukevään ja kesän ajan (saldoluku -2)
- Henkilöstöodotukset edelleen varovaiset

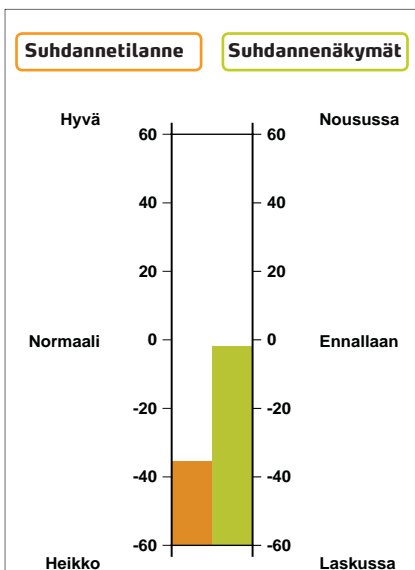
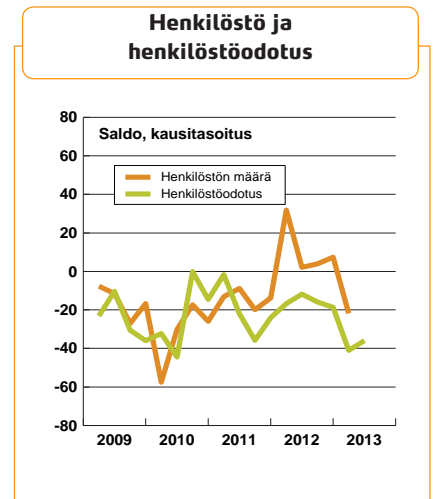
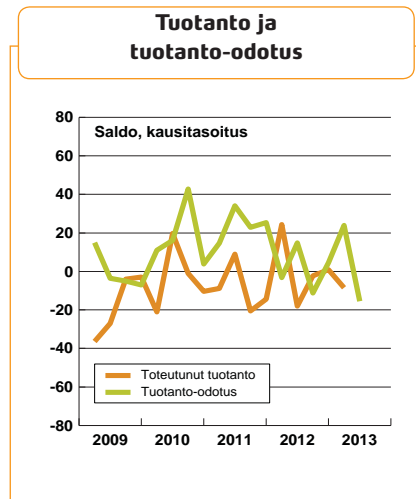
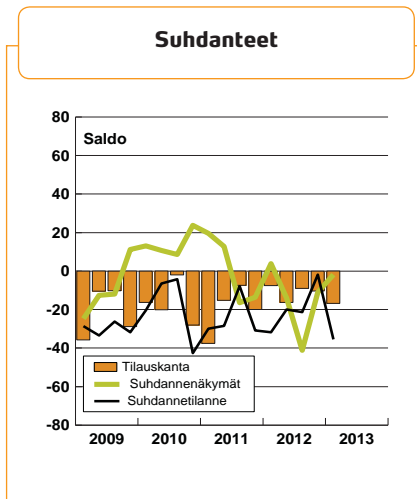
Elintarviketeollisuuden suhdantetilanne on painunut selvästi alle keskimääräisen. Suhdannenäkymät ovat sen sijaan hieman aiempaa vakaammat, eikä tilanteen odoteta enää merkittävästi huononevan.

Odotukset yhä varovaiset

Suhdannenäkymien saldoluku oli huhtikuussa -2 (tammikuussa -12). Huhtikuussa 80 % vastaajaryityksistä arvioi suhdanteiden pysyvän lähikuukausina ennallaan. Heikkemistä odotti 11 % toimialasta ja paranemista ennusti 9 %.

Tuotantomäärät laskivat hieman vuoden 2013 alussa. Kehitys oli heikompaa kuin kolme kuukautta sitten arvioitiin. Myös lähikuukausien aikana tuotannon volyymin ennustetaan hieman supistuvan. Uudet tilaukset ovat jonkin verran vähentyneet, ja heikko kysyntä on merkittävin toiminnan este.

Työvoiman määrä kääntyi alkuvuonna laskuun, ja henkilöstökehityksen arvioidaan olevan heikkoa myös lähikuukaudet.



Suhdantetiedustelun päätuloksia, saldo

	2012				2013			
	I	II	III	IV	I	II	III	IV
Tuotannon määrä viimeisen 3 kk:n aikana	11	-8	4	-10	-13			
Tuotanto-odotus seuraavalle 3 kk:lle	32	-19	10	2	2			
Tuotantokapasiteettia sopivasti/liian vähän (% vastaajista)	55	56	41	41	28			
Tilaukset normaaliin verrattuna	-7	-17	-8	-11	-17			
Vientitilaukset normaaliin verrattuna	-20	-16	-19	-21	-20			
Valmiiden tuotteiden varastot normaaliin verrattuna	-8	8	1	5	9			
Henkilökunnan määrä viimeisen 3 kk:n aikana	27	13	-6	-3	-27			
Henkilökuntaodotus seuraavalle 3 kk:lle	-4	-27	-14	-41	-26			
Viennin määrä viimeisen 3 kk:n aikana	31	-12	17	-7	-6			
Vientitilaukset seuraavalle 3 kk:lle	0	-3	-1	2	36			
Tuotannon / myynnin kasvun esteitä kaikkiaan	46	55	75	49	43			
Esteenä ammattityövoiman puute (% vastaajista)	5	0	0	0	0			
puute kapasiteetista	2	6	4	5	3			
riittämätön kysyntä	38	40	50	44	40			
muu este	0	9	21	0	0			
Suhdantetilanne tällä hetkellä	-31	-20	-21	-2	-35			
Suhdannenäkymät lähitulevaisuuteen	3	-14	-41	-12	-2			

Teva-teollisuus

- Tämänhetkinen suhdannetilanne normaalia heikompi – tilauskanta niukka
- Tuotanto ja henkilöstö supistuneet vuoden alussa
- Suhdanneodotukset kääntyneet heikompaan (saldoluku -52): suhdannekuva synkkenee entisestään
- Tuotanto supistuisi hieman ja henkilöstö vähentyisi melko yleisesti

Teva-teollisuuden suhdannekuva on varsin vaatimaton. Suhdannetilanne on normaalia heikompi ja sen arvioidaan synkkenevän yhä.

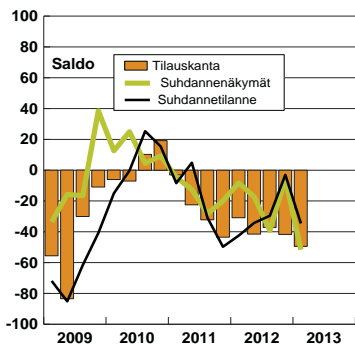
Suhdanneodotukset synkentyneet jälleen

Suhdannenäkymien saldoluku oli huhtikuussa -52 (tammikuussa -6). Suhdannelaskuun lähikuukausien aikana usko jo 52 % toimialasta, eikä tilanteen kohentumista odottavia yriytyksiä ollut lainkaan.

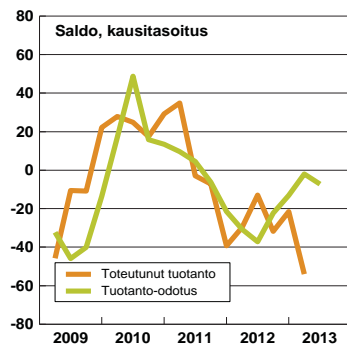
Tuotantomäärät pienenevät yleisesti ensimmäisellä neljänneksellä. Myös tilauskanta on selvästi alle keskimääräisen. Tuotannon ennakoidaan laskevan lähikuukausina yhä loivasti.

Henkilökunnan määrä väheni tammimaaliskuussa melko yleisesti, ja laskusuunnan arvioidaan jatkuvan myös lähikuukaudet.

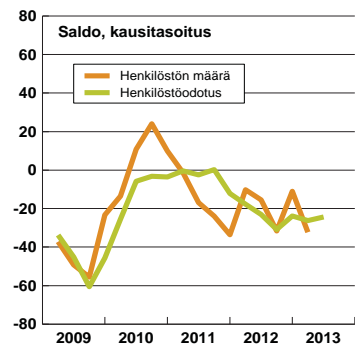
Suhdanteet



Tuotanto ja tuotanto-odotus



Henkilöstö ja henkilöstöodotus

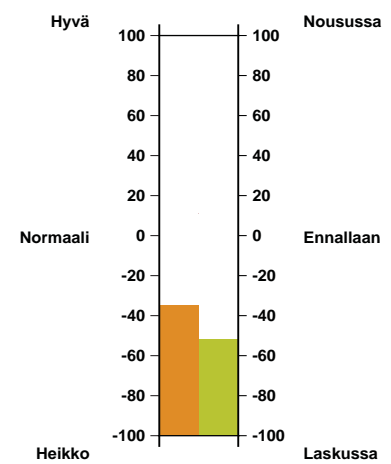


Suhdantiedustelun päätuloksia, saldo

	2012				2013			
	I	II	III	IV	I	II	III	IV
Tuotannon määrä viimeisen 3 kk:n aikana	-18	-6	-35	-38	-45			
Tuotanto-odotus seuraavalle 3 kk:lle	-45	-36	-11	12	-17			
Tuotantokapasiteettia sopivasti/liian vähän (% vastaajista)	80	48	71	89	69			
Tilauskanta normaaliin verrattuna	-31	-41	-37	-41	-49			
Vientitilauskanta normaaliin verrattuna	-53	-61	-65	-65	-63			
Valmiiden tuotteiden varastot normaaliin verrattuna	1	20	24	-19	2			
Henkilökunnan määrä viimeisen 3 kk:n aikana	-11	-2	-42	-15	-33			
Henkilökuntaodotus seuraavalle 3 kk:lle	-15	-36	-26	-25	-16			
Viennin määrä viimeisen 3 kk:n aikana	-52	-51	-57	-52	-62			
Vientiodotus seuraavalle 3 kk:lle	-3	-10	-32	11	-33			
Tuotannon / myynnin kasvun esteitä kaikkiaan	66	59	55	52	64			
Esteenä ammattityövoiman puute (% vastaajista)	0	0	9	0	2			
puute kapasiteetista	0	0	9	0	0			
riittämätön kysyntä	63	52	43	48	58			
muu este	9	5	0	0	5			
Suhdannetilanne tällä hetkellä	-42	-35	-30	-3	-34			
Suhdannenäkymät lähitulevaisuuteen	-8	-18	-39	-6	-52			

Suhdannetilanne

Suhdannenäkymät



Puuteollisuus

- Suhdantetilanne edelleen selvästi keskimääräistä heikompi
- Seuraavan puolen vuoden aikana suhdanteiden arvioidaan kuitenkin kohenevan (saldoluku +39)
- Tuotannon määrä jatkaa loivaa kasvua
- Myyntihintojen ennustetaan nousevan, mikä parantaisi kannattavuutta

Mekaanisen metsäteollisuuden suhdantetilanne on edelleen heikko, mutta sen arvioidaan jonkin verran paranevan lähimmän puolen vuoden aikana.

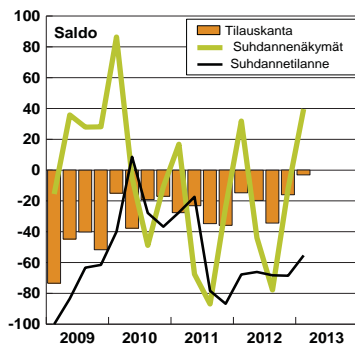
Heikon tilanteen ennustetaan kääntyvän parempaan

Suhdannenäkymien saldoluku oli huhtikuussa +39 (tammikuussa -12). Uusimmassa tiedustelussa 53 prosenttia yrityksistä ennusti suhdannekuvan kirkastuvan, kun 14 % odotti yhä sen heikentymistä.

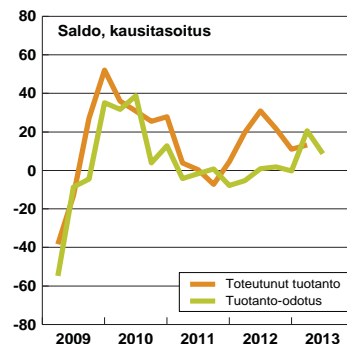
Tuotanto on ollut alkuvuoden loivassa kasvussa, ja samankaltaisen kehityksen ennustetaan jatkuvan. Kapasiteetin käyttöaste on hieman noussut ja tilauskanta on kasvanut lähelle normaalitasoa.

Myyntihintojen arvioidaan vahvistuvan lähikuukausina, ja myös kannattavuuden ennustetaan paranevan pitkän heikon jakson jälkeen. Henkilökuntaa arvioidaan lisäävän hieman.

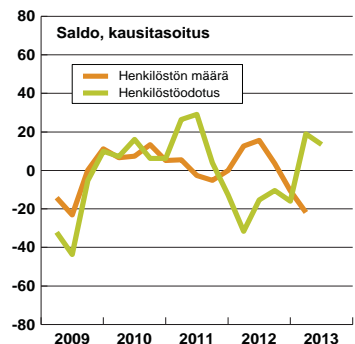
Suhdanteet



Tuotanto ja tuotanto-odotus

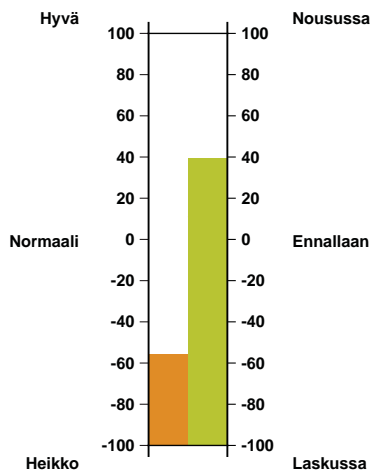


Henkilöstö ja henkilöstöodotus



Suhdantetilanne

Suhdannenäkymät



Suhdantetiedustelun päätuloksia, saldo

	2012				2013			
	I	II	III	IV	I	II	III	IV
Tuotannon määrä viimeisen 3 kk:n aikana	25	50	19	-11	19			
Tuotanto-odotus seuraavalle 3 kk:lle	17	6	-21	20	23			
Tuotantokapasiteettia sopivasti/liian vähän (% vastaajista)	64	64	59	72	80			
Tilaiskanta normaaliin verrattuna	-14	-20	-34	-16	-4			
Vientitilaiskanta normaaliin verrattuna	-19	-27	-40	-29	-4			
Valmiiden tuotteiden varastot normaaliin verrattuna	-30	1	10	16	19			
Henkilökunnan määrä viimeisen 3 kk:n aikana	26	30	-6	-29	-8			
Henkilökuntaodotus seuraavalle 3 kk:lle	16	-10	-48	12	47			
Viennin määrä viimeisen 3 kk:n aikana	28	37	37	60	82			
Vientiodotus seuraavalle 3 kk:lle	-17	-17	-33	10	24			
Tuotannon / myynnin kasvun esteitä kaikkiaan	34	22	62	61	53			
Esteenä ammattityövoiman puute (% vastaajista)	0	0	6	0	7			
puute kapasiteetista	0	0	0	0	0			
riittämätön kysyntä	27	22	33	31	22			
muu este	5	0	2	23	0			
Suhdantetilanne tällä hetkellä	-67	-66	-68	-69	-55			
Suhdannenäkymät lähitulevaisuuteen	32	-43	-78	-12	39			

Paperiteollisuus

- Suhdannetilanne jatkonut alkuvuonna melko vaisuna
- Uudet tilaukset vähenivät hieman, eikä tuotanto kasvanut alkuvuonna
- Tilausten supistumisen arvioidaan jatkuvan lähikuukaudet
- Yleisen suhdannekuvan ennustetaan hieman pehmenevän (saldoluku -8)

Paperiteollisuuden yritysten suhdannekuva on jatkonut keskimääräistä heikompana, ja myös odotukset kesäkaudelle ovat varsin varovaiset.

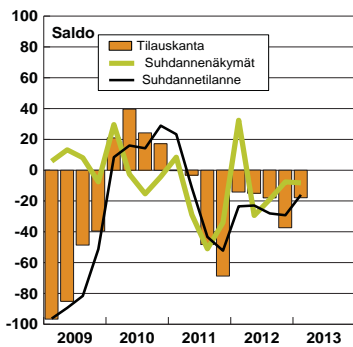
Suhdanteet pehmenevät edelleen hieman

Suhdannenäkymien saldoluku oli huhtikuussa -8 (tammikuussa myös -8). Vastaajien selvä enemmistö, 92 %, odotti suhdanteiden pysyvän ennallaan. Heikkenemistä ennusti 8 prosenttia yrityksistä, eikä tilanteen paranemista odottavia ollut huhtikuun tiedustelussa lainkaan.

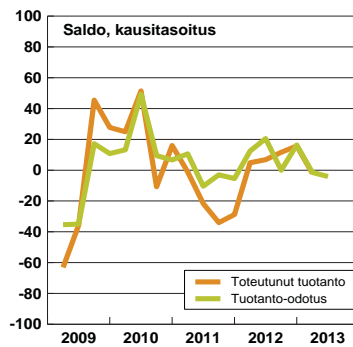
Tuotantomäärät pysyivät tammi-maaliskuussa odotetusti ennallaan. Uudet tilaukset vähenivät hieman, ja myös henkilöstön määrä laski. Tilauksien ennustetaan vähenevän lähikuukausinakin, ja tuotanto supistuisi hieman.

Myyntihintojen arvioidaan vahvistuvan aavistuksen, mutta myös kustannukset nousisivat loivasti.

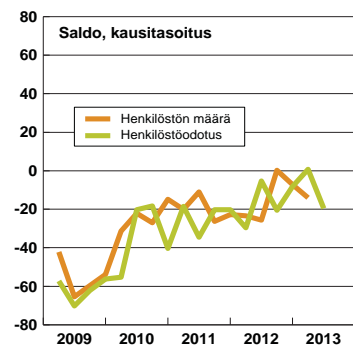
Suhdanteet



Tuotanto ja tuotanto-odotus



Henkilöstö ja henkilöstöodotus

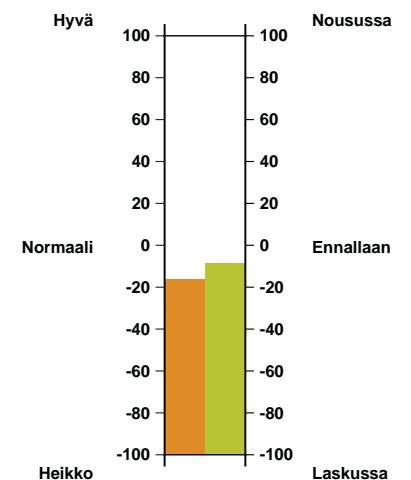


Suhdantetiedustelun päätuloksia, saldo

	2012				2013			
	I	II	III	IV	I	II	III	IV
Tuotannon määrä viimeisen 3 kk:n aikana	19	22	-7	-10	16			
Tuotanto-odotus seuraavalle 3 kk:lle	40	-14	5	-8	18			
Tuotantokapasiteettia sopivasti/liian vähän (% vastaajista)	63	70	69	59	62			
Tilaukanta normaaliin verrattuna	-15	-15	-18	-37	-17			
Vientitilaukanta normaaliin verrattuna	-17	-13	-19	-34	-16			
Valmiiden tuotteiden varastot normaaliin verrattuna	9	27	1	0	4			
Henkilökunnan määrä viimeisen 3 kk:n aikana	-23	-16	-2	-15	-14			
Henkilökuntaodotus seuraavalle 3 kk:lle	12	-18	-16	-8	-1			
Viennin määrä viimeisen 3 kk:n aikana	-51	-13	13	21	16			
Vientiodotus seuraavalle 3 kk:lle	7	-31	-15	45	1			
Tuotannon / myynnin kasvun esteitä kaikkiaan	46	31	62	50	36			
Esteenä ammattityövoiman puute (% vastaajista)	1	0	1	1	1			
puute kapasiteetista	0	0	5	0	1			
riittämätön kysyntä	45	31	57	49	32			
muu este	0	0	0	0	0			
Suhdannetilanne tällä hetkellä	-23	-23	-29	-30	-16			
Suhdannenäkymät lähitulevaisuuteen	33	-29	-19	-8	-8			

Suhdannetilanne

Suhdannenäkymät



Painaminen

- Suhdannekehitys jatkunut hyvin vaisuna
- Tilauskanta niukka ja kapasiteetin käyttöaste matala
- Myyntihinnat ovat yleisesti laskussa
- Suhdannelaskun ennustetaan jatkuvan (saldoluku -43)

Painoalan suhdannetilanteen kuvataan heikentyneen entisestään. Myös odotukset ovat synkät, ja suhdannelaskun arvioidaan jatkuvan seuraavan puolen vuoden aikana.

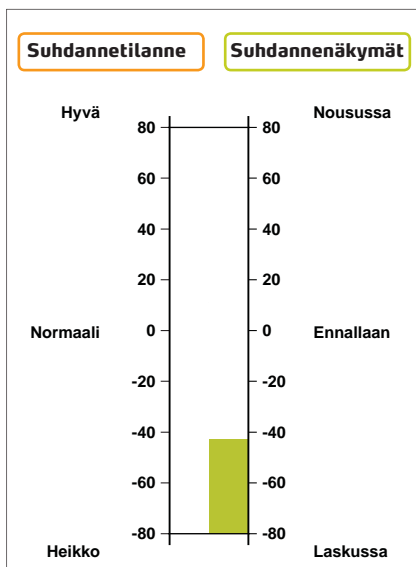
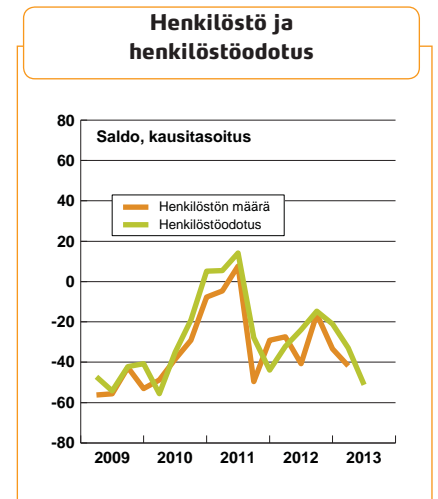
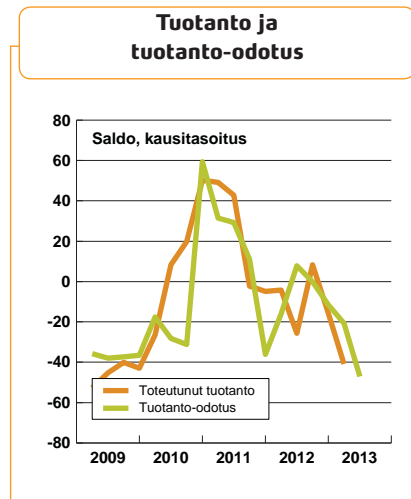
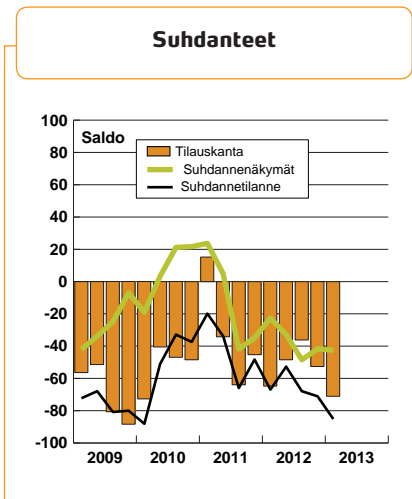
Näkymät edelleen mollivoittoiset

Suhdannenäkymien saldoluku oli huhtikuussa -43 (tammikuussa -41). Yli puolet vastaajista, 52 %, odottaa suhdanteiden heikkenevän kesäkauden aikana. Ennallaan tilanne pysyisi 39 prosentilla alasta ja vain yhdek-

sän prosenttia yrityksistä odotti paranemista.

Tuotannon määrä laski tammi-maaliskuussa, ja melko voimakkaan laskun arvioidaan jatkuvan seuraavan puolen vuoden aikana. Kapasiteetin käyttöaste on matala ja tilauskantaa kuvataan heikoksi.

Myyntihinnat ovat laskeneet yleisesti ja kannattavuuden arvioidaan heikkenevän selvästi. Henkilöstön määrä vähenee.



Suhdannetiedustelun päätuloksia, saldo

	2012				2013			
	I	II	III	IV	I	II	III	IV
Tuotannon määrä viimeisen 3 kk:n aikana	-12	-28	18	-7	-49			
Tuotanto-odotus seuraavalle 3 kk:lle	17	7	-25	-29	-37			
Tuotantokapasiteettia sopivasti/liian vähän (% vastaajista)	28	35	43	37	36			
Tilauskanta normaaliin verrattuna	-65	-49	-36	-52	-71			
Vientitilauskanta normaaliin verrattuna	-49	-51	-72	-62	-71			
Valmiiden tuotteiden varastot normaaliin verrattuna	-26	-17	-19	-28	-25			
Henkilökunnan määrä viimeisen 3 kk:n aikana	-23	-21	-28	-26	-37			
Henkilökuntaodotus seuraavalle 3 kk:lle	-14	-19	-30	-28	-41			
Viennin määrä viimeisen 3 kk:n aikana	-9	-37	-27	-34	-61			
Vientiodotus seuraavalle 3 kk:lle	2	-38	-42	-39	-63			
Tuotannon / myynnin kasvun esteitä kaikkiaan	86	91	89	70	90			
Esteenä ammattityövoiman puute (% vastaajista)	1	10	11	6	8			
puute kapasiteetista	2	1	0	0	2			
riittämätön kysyntä	83	85	81	67	81			
muu este	8	7	8	19	10			
Suhdannetilanne tällä hetkellä	-66	-52	-67	-71	-85			
Suhdannenäkymät lähitulevaisuuteen	-23	-32	-49	-41	-43			

Kemianteollisuus

- Suhdantetilanne arvioidaan keskimääräiseksi
- Tuotannon kasvun odotetaan nopeutuvan hieman lähikuukausina
- Tilauskanta on lähellä keskimääräistä
- Suhdanteiden ennustetaan paranevan hieman seuraavan puolen vuoden aikana (saldoluku +14)

Kemianteollisuus kuvaa suhdantetilannettaan keskimääräiseksi. Lähikuukausien aikana suhdannekuvaan enteillään hieman kirkastuvan.

Pientä parannusta suhdanteisiin

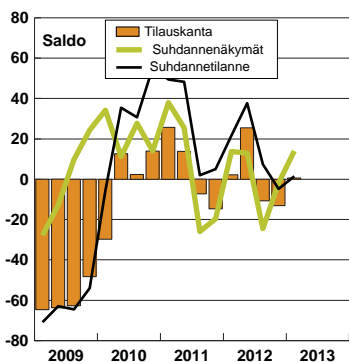
Suhdannenäkymät kohenivat hieman, ja yleiseen suhdannekuvaan enteillään pientä parannusta. Saldoluku oli huhtikuun tiedustelussa +14, (tammikuussa -2). Huhtikuussa 17 % yrityksistä odotti tilanteen paranevan ja 3 % ennusti heikkenemistä seuraavalle puolelle vuodelle.

Tuotanto kasvoi alkuvuonna vain vähän, mutta lähikuukausina kasvun ennustetaan hieman nopeutuvan.

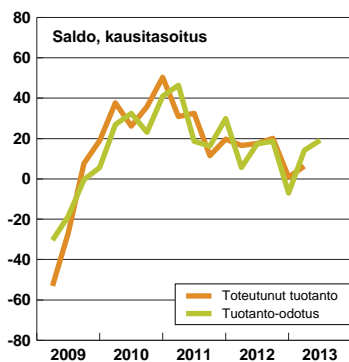
Uusia tilauksia saatiin yhtä paljon kuin loppuvuonna, ja tilauskanta on keskimääräinen.

Myyntihinnat ovat pysyneet lähes ennallaan, ja kannattavuus on parantunut aavistuksen vuodentakaisesta. Henkilökunnan määrä on laskenut vähän, ja laskun ennustetaan jatkuvan.

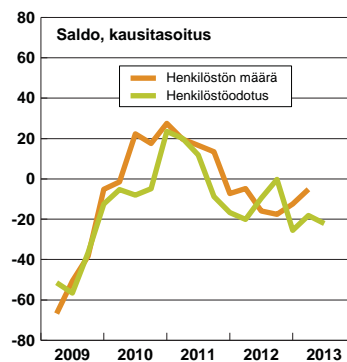
Suhdanteet



Tuotanto ja tuotanto-odotus



Henkilöstö ja henkilöstöodotus

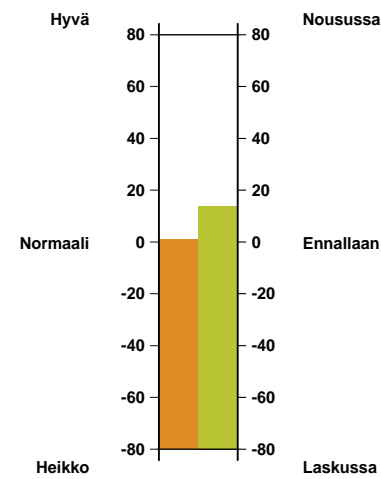


Suhdantetiedustelun päätuloksia, saldo

	2012				2013			
	I	II	III	IV	I	II	III	IV
Tuotannon määrä viimeisen 3 kk:n aikana	26	27	23	-16	18			
Tuotanto-odotus seuraavalle 3 kk:lle	26	23	-18	4	29			
Tuotantokapasiteettia sopivasti/liian vähän (% vastaajista)	85	87	73	59	71			
Tilauskanta normaaliin verrattuna	2	26	-11	-13	0			
Vientitilauskanta normaaliin verrattuna	1	19	-6	-7	3			
Valmiiden tuotteiden varastot normaaliin verrattuna	4	27	-1	10	3			
Henkilökunnan määrä viimeisen 3 kk:n aikana	-4	1	-22	-29	-1			
Henkilökuntaodotus seuraavalle 3 kk:lle	-2	5	-36	-24	-12			
Viennin määrä viimeisen 3 kk:n aikana	22	48	27	28	36			
Vientiodotus seuraavalle 3 kk:lle	28	53	32	37	50			
Tuotannon / myynnin kasvun esteitä kaikkiaan	22	44	51	58	47			
Esteenä ammattityövoiman puute (% vastaajista)	8	1	3	0	8			
puute kapasiteetista	5	28	22	23	23			
riittämätön kysyntä	14	14	25	33	22			
muu este	0	0	0	0	0			
Suhdantetilanne tällä hetkellä	21	38	8	-4	1			
Suhdannenäkymät lähitulevaisuuteen	14	13	-25	-2	14			

Suhdantetilanne

Suhdannenäkymät



Rakennustuoteteollisuus

- Suhdanne tilanne pysyi selvästi keskimääräistä heikompana
- Kapasiteettia on paljon vapaana ja kannattavuus laski yhä hieman
- Suhdanteiden ennustetaan kääntyvän hieman parempaan (saldoluku +11)
- Tuotannon lasku päättyisi loppukeväällä, mutta henkilöstö vähenisi hieman

Rakennustuoteteollisuuden suhdanne tilanne pysyi alkuvuonna heikkona. Tilauskanta oli selvästi alle keskimääräisen ja tuotannon määrä laski jonkin verran.

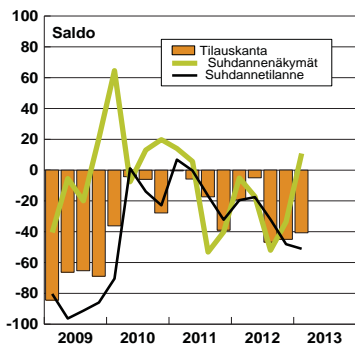
Myyntihinnat kohosivat tammi-maaliskuussa, mutta kannattavuus heikkeni silti vuodontakaisesta. Kapasiteettia on yleisesti vajaakäytössä ja henkilöstön määrä laski ensimmäisellä neljänneksellä.

Suhdanneodotukset plussalle

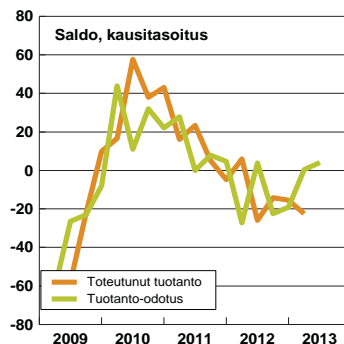
Suhdannenäkymät ovat kohentuneet alkuvuonna, ja tilanteen arvioidaan kääntyvän hieman parempaan. Saldoluku oli huhtikuussa +11 (tammikuussa -33). Huhtikuussa 11 % vastaajista odotti tilanteen paranevan, eikä sen heikkenemistä ennakoivia ollut.

Tuotannon laskun ennustetaan päättyvän lähikuukausina, mutta henkilökunnan määrä pienenisi yhä hieman.

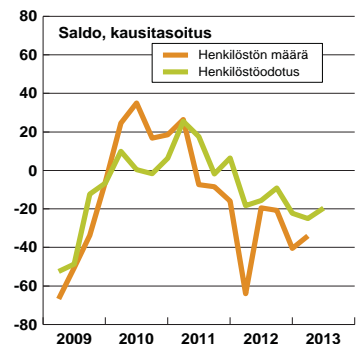
Suhdanteet



Tuotanto ja tuotanto-odotus

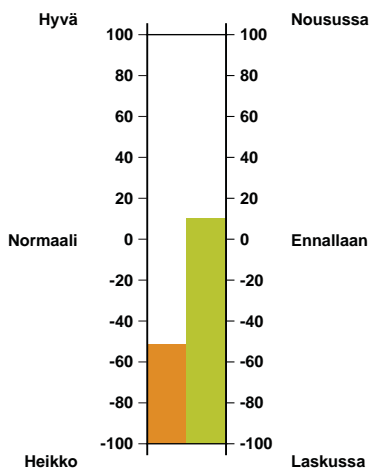


Henkilöstö ja henkilöstöodotus



Suhdanne tilanne

Suhdannenäkymät



Suhdanne tiedustelun päätuloksia, saldo

	2012				2013			
	I	II	III	IV	I	II	III	IV
Tuotannon määrä viimeisen 3 kk:n aikana	2	-2	-11	-36	-24			
Tuotanto-odotus seuraavalle 3 kk:lle	47	-27	-51	-14	52			
Tuotantokapasiteettia sopivasti/liian vähän (% vastaajista)	77	77	54	55	56			
Tilauskanta normaaliin verrattuna	-19	-5	-46	-45	-40			
Vientitilauskanta normaaliin verrattuna	-34	-42	-44	-47	-51			
Valmiiden tuotteiden varastot normaaliin verrattuna	2	10	22	18	0			
Henkilökunnan määrä viimeisen 3 kk:n aikana	-55	15	-17	-55	-28			
Henkilökuntaodotus seuraavalle 3 kk:lle	13	-12	-37	-34	11			
Viennin määrä viimeisen 3 kk:n aikana	-2	41	25	-37	-31			
Vientiodotus seuraavalle 3 kk:lle	23	4	-15	26	40			
Tuotannon / myynnin kasvun esteitä kaikkiaan	42	41	49	58	55			
Esteenä ammattityövoiman puute (% vastaajista)	2	5	4	6	1			
puute kapasiteetista	2	0	0	5	0			
riittämätön kysyntä	41	27	44	53	54			
muu este	0	0	0	0	0			
Suhdanne tilanne tällä hetkellä	-19	-18	-33	-48	-51			
Suhdannenäkymät lähitulevaisuuteen	-6	-17	-52	-33	11			

Teknologiатеollisuus

- Suhdannetilanne selvästi keskimääräistä heikompi
- Tilaukset ovat vähentyneet – tuotanto supistui vastoin aiempia odotuksia
- Suhdanneodotukset aiempaa vakaammat, mutta elpyminen jää vähäiseksi (saldoluku +3)
- Myyntihinnat pysyivät edelleen laskussa

Teknologiатеollisuuden yritykset kuvaavat tämänhetkistä tilannettaan selvästi keskimääräistä heikomaksi. Uusien tilausten määrä on laskenut ja kapasiteetin käyttöaste on yleisesti matala. Tuotanto väheni tammi–maaliskuussa, ja sen kehitys oli aiempia odotuksia heikompa. Myös henkilöstö supistui.

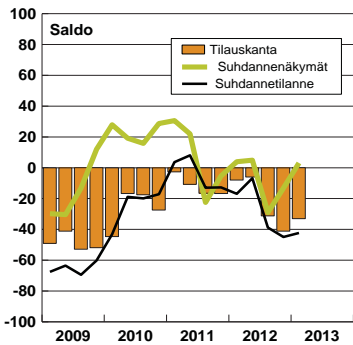
Ei merkittäviä elpymisodotuksia

Suhdanneodotukset ovat aiempaa vakaammat, mutta suhdanteiden elpymisen arvioidaan silti jäävän

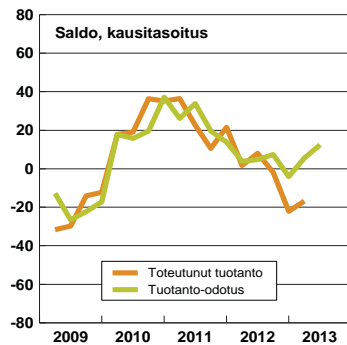
vähäiseksi. Suhdannenäkymien saldoluku oli huhtikuussa +3 (tammi-kuussa -13). Suhdannenousua lähikuukausille odotti huhtikuussa 16 % vastaajista, ja 13 % arvioi tilanteen heikkenevän entisestään loppukevään ja kesän aikana.

Tuotantomäärien ennakoidaan kääntyvän loivaan kasvuun, mutta henkilöstö vähenisi yhä jonkin verran. Myyntihinnat laskisivat aavistuksen ja kannattavuus pysyisi likimain ennallaan.

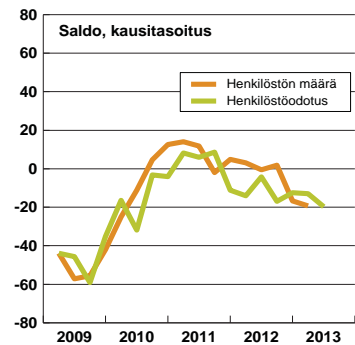
Suhdanteet



Tuotanto ja tuotanto-odotus



Henkilöstö ja henkilöstöodotus

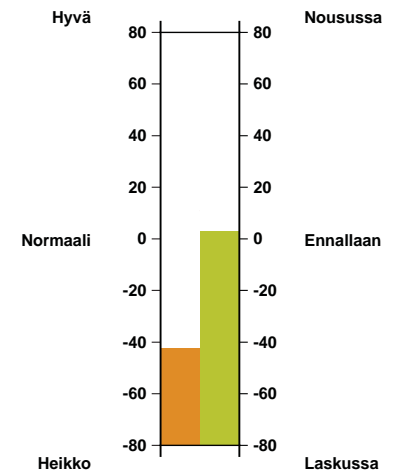


Suhdannetiedustelun päätuloksia, saldo

	2012				2013			
	I	II	III	IV	I	II	III	IV
Tuotannon määrä viimeisen 3 kk:n aikana	6	20	-5	-30	-13			
Tuotanto-odotus seuraavalle 3 kk:lle	22	10	-17	-9	32			
Tuotantokapasiteettia sopivasti/liian vähän (% vastaajista)	67	74	42	52	52			
Tilaukset normaaliin verrattuna	-8	-5	-32	-41	-33			
Vientitilaukset normaaliin verrattuna	-28	-16	-32	-35	-28			
Valmiiden tuotteiden varastot normaaliin verrattuna	-3	7	2	4	-7			
Henkilökunnan määrä viimeisen 3 kk:n aikana	9	5	0	-23	-13			
Henkilökuntaodotus seuraavalle 3 kk:lle	6	-10	-22	-17	-9			
Viennin määrä viimeisen 3 kk:n aikana	3	-11	14	-11	-32			
Vientiodotus seuraavalle 3 kk:lle	18	6	-21	14	22			
Tuotannon / myynnin kasvun esteitä kaikkiaan	44	52	51	49	65			
Esteenä ammattityövoiman puute (% vastaajista)	14	12	4	1	4			
puute kapasiteetista	1	3	2	0	1			
riittämätön kysyntä	30	38	46	47	57			
muu este	0	2	1	1	2			
Suhdannetilanne tällä hetkellä	-17	-7	-39	-45	-43			
Suhdannenäkymät lähitulevaisuuteen	3	4	-29	-13	3			

Suhdannetilanne

Suhdannenäkymät



Kauppa

- Alkuvuoden suhdannekehitys heikkoa
- Myynti painui miinukselle, kehitys jäi odotuksista
- Näkymät edelleen heikot (saldo-luku -22), vaikka suhdannelaskun odotetaan loivenevan
- Myynti pysyi nykytasolla ja henkilöstön määrä laskisi

Kaupan alan suhdannekehitys on ollut alkuvuonna 2013 heikkoa. Tämänhetkinen suhdannetilanne on selvästi normaalia vaisumpi.

Myynti kääntyi alkuvuonna laskuun, ja sen kehitys oli selvästi aiempia odotuksia huonompaa. Kannattavuus aleni vähän edellisvuodesta, kun kustannukset kohosivat. Henkilökunta väheni hieman.

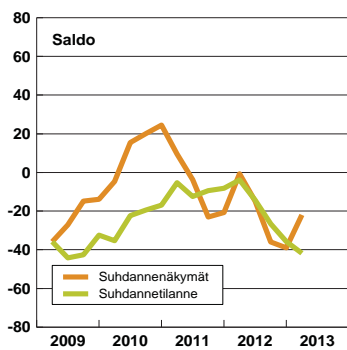
Suhdannelasku jatkuu

Suhdannenäkymät ovat edelleen heikot, vaikka suhdannelaskun ennustetaan vähän loivenevan. Huhtikuun saldo-luku on -22 (tammikuussa -39).

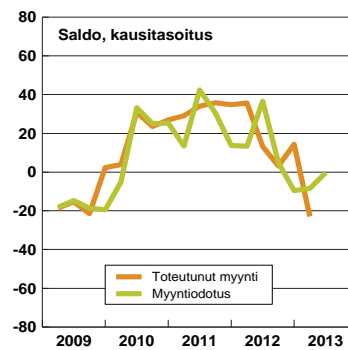
Heikkenemistä odotti nyt 26 % vastaajista, paranemista vain 4 %.

Myyntin arvioidaan pysyvän ennallaan lähikuukaudet. Henkilöstön määrä laskisi. Kannattavuuteen ei ennusteta suuria muutoksia.

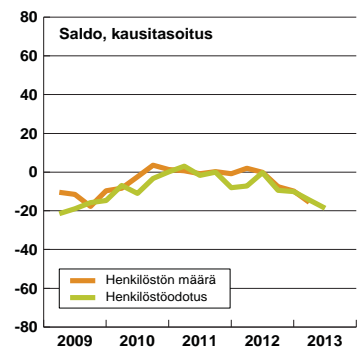
Suhdanteet



Myynti ja myyntiodotus

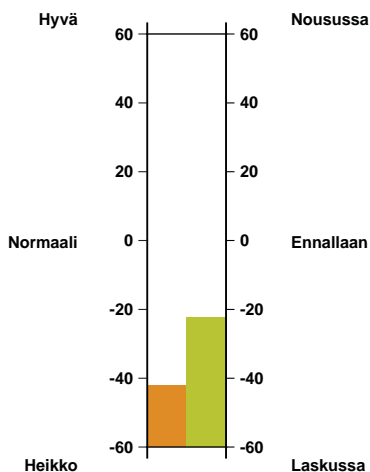


Henkilöstö ja henkilöstöodotus



Suhdannetilanne

Suhdannenäkymät



Suhdannetiedustelun päätuloksia, saldo

	2012				2013			
	I	II	III	IV	I	II	III	IV
Myyntin määrä viimeisen 3 kk:n aikana	36	13	3	15	-23			
Myyntiodotus seuraavalle 3 kk:lle	37	5	-9	-8	0			
Henkilökunnan määrä viimeisen 3 kk:n aikana	3	7	-12	-13	-14			
Henkilökuntaodotus seuraavalle 3 kk:lle	11	-14	-15	-16	-6			
Tuotannon / myynnin kasvun esteitä kaikkiaan	30	34	44	36	45			
Esteenä ammattityövoiman puute (% vastaajista)	10	5	6	3	2			
puute kapasiteetista	4	2	3	2	2			
riittämätön kysyntä	14	26	33	30	40			
muu este	4	4	2	2	1			
Suhdannetilanne tällä hetkellä	-4	-14	-27	-35	-41			
Suhdannenäkymät lähitulevaisuuteen	-1	-15	-35	-39	-22			

Matkailu- ja ravintolapalvelut

- Suhdanne tilanne jonkin verran alle keskimääräisen
- Myynti ei kasvanut alkuvuonna ja henkilöstön määrä aleni
- Suhdanne odotukset pysyneet varovaisina (saldoluku -18) – myynti kääntyisi kuitenkin loivaan kasvuun

Matkailu- ja ravintola-alan suhdanne tilanne on tällä hetkellä jonkin verran keskimääräistä heikompi. Myynti ei alkuvuonna kasvanut ja henkilöstön määrä oli laskussa. Kannattavuus jäi selvästi edellisvuotta matalammaksi.

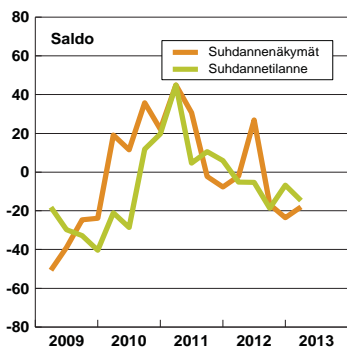
Suhdannenäkymät yhä varovaiset

Lähikuukausia koskevat suhdannenäkymät ovat pysyneet varovaisina. Suhdannenäkymien huhtikuussa mi-

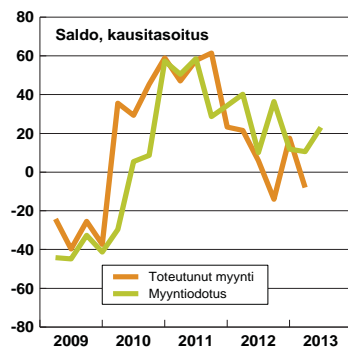
tattu saldoluku on -18 (tammikuussa -24). Suhdanteiden arvio heikenevän 30 % toimialan yrityksistä, ja 12 prosenttia odotti tilanteeseen parannusta.

Myynnin ennustetaan kääntyvän loivaan kasvuun, mutta työvoiman määrä laskisi vielä vähän. Sekä hintojen että kustannusten odotetaan kohoavan.

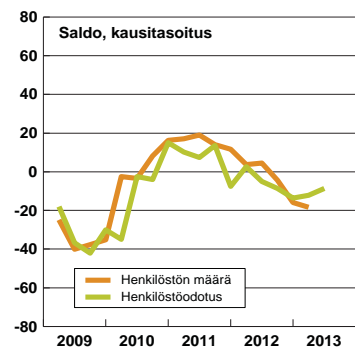
Suhdanteet



Myynti ja myyntiodotus



Henkilöstö ja henkilöstöodotus

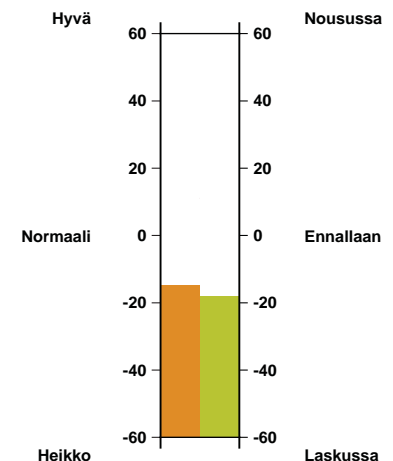


Suhdanne tiedustelun päätuloksia, saldo

	2012				2013			
	I	II	III	IV	I	II	III	IV
Myyntin määrä viimeisen 3 kk:n aikana	23	6	-8	14	-9			
Myyntiodotus seuraavalle 3 kk:lle	2	47	16	5	11			
Henkilökunnan määrä viimeisen 3 kk:n aikana	2	15	-3	-23	-20			
Henkilökunta odotus seuraavalle 3 kk:lle	11	-2	-34	-17	8			
Tuotannon / myynnin kasvun esteitä kaikkiaan	65	53	59	54	52			
Esteenä ammattityövoiman puute (% vastaajista)	20	16	12	14	14			
puute kapasiteetista	1	0	5	3	0			
riittämätön kysyntä	55	50	54	51	51			
muu este	1	2	1	0	0			
Suhdanne tilanne tällä hetkellä	-5	-5	-19	-7	-15			
Suhdannenäkymät lähitulevaisuuteen	-2	27	-16	-24	-18			

Suhdanne tilanne

Suhdannenäkymät



Liikenne

- Suhdannetilanne on pysynyt selvästi keskimääräistä heikompana
- Myynti ei ole kasvanut ja kohonneet hinnat ovat painaneet kannattavuutta
- Suhdannenäkymät hieman vaukautuneet, mutta silti varsin heikot (saldoluku -21)
- Myynnin odotetaan kääntyvän loivaan kasvuun loppukevällä

Liikennealan yritysten suhdanteet ovat jatkuneet heikkoina. Kustannusten nousu on rasittanut yhä kannattavuutta. Myynnin määrä on pysynyt lähes ennallaan. Myyntikehitys oli odotuksia heikompa. Henkilöstö on piententynyt hieman.

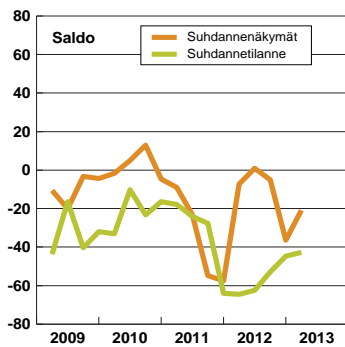
Suhdanneodotukset vaisut

Suhdannenäkymät ovat edelleen vaatimattomat, vaikkakin aavistuksen paremmat kuin kolme kuukautta sitten. Yleisen suhdannetilanteen ennustetaan kuitenkin heikkenevän

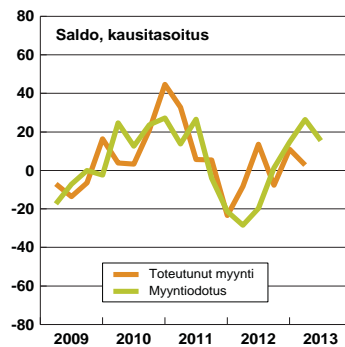
lisää loppukevään ja kesän aikana. Huhtikuussa suhdannenäkymien saldoluku oli -21 (tammikuussa -37). Uusimmassa tiedustelussa 5 prosenttia yrityksistä ennusti tilanteen paranemista, kun taas 26 % arvioi suhdanteiden heikkenevän lähikuukausien aikana.

Myynnin ennustetaan kääntyvän loivaan kasvuun loppukevällä, mutta henkilöstön määrä pienenisi yhä.

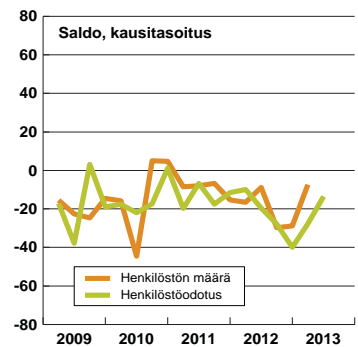
Suhdanteet



Myynti ja myyntiodotus

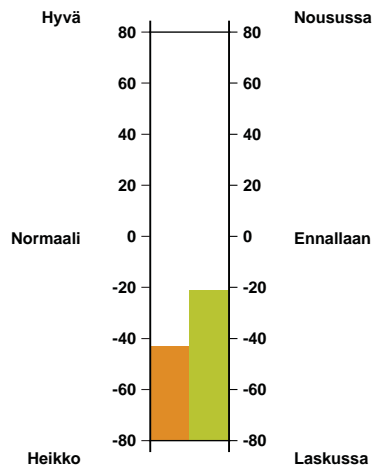


Henkilöstö ja henkilöstöodotus



Suhdannetilanne

Suhdannenäkymät



Suhdannetiedustelun päätuloksia, saldo

	2012				2013			
	I	II	III	IV	I	II	III	IV
Myynnin määrä viimeisen 3 kk:n aikana	-7	23	-7	-6	4			
Myyntiodotus seuraavalle 3 kk:lle	-15	3	19	10	19			
Henkilökunnan määrä viimeisen 3 kk:n aikana	-14	4	-30	-43	-3			
Henkilökuntaodotus seuraavalle 3 kk:lle	-8	-30	-47	-36	2			
Tuotannon / myynnin kasvun esteitä kaikkiaan	68	39	34	42	48			
Esteenä ammattityövoiman puute (% vastaajista)	8	8	1	1	7			
puute kapasiteetista	1	4	1	1	1			
riittämätön kysyntä	53	27	32	41	34			
muu este	13	3	0	0	5			
Suhdannetilanne tällä hetkellä	-65	-62	-53	-45	-43			
Suhdannenäkymät lähitulevaisuuteen	-7	1	-5	-37	-21			

Rahoitus ja vakuutus

- Suhdantetilanne pysynyt jonkin verran tavanomaista heikompana
- Suhdanneodotukset edelleen varsin vaatimattomat (saldoluku -33)
- Myynnin kasvu jatkuisi maltillisena
- Kannattavuus heikkenisi hieman, ja henkilöstön määrä olisi loivassa laskussa

Rahoitus- ja vakuutusalan yritykset kuvaavat suhdantetilanteensa pysyneen lähes ennallaan. Tämänhetkisiä suhdanteita luonnehditaan vähän tavanomaista heikommiksi. Myynnin kasvu jäi tammi-maaliskuussa hitaaksi.

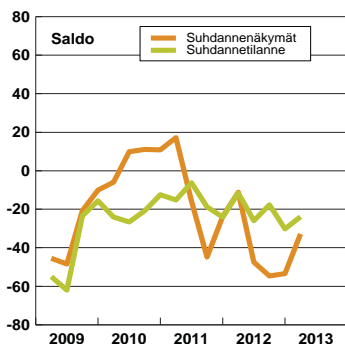
Suhdannenäkymät miinuksella

Lähikuukausien suhdanneodotukset ovat yhä vaisut. Huhtikuussa mitattu suhdannenäkymien saldoluku oli -33, kun tammikuussa mitattu lukema oli -53. Suhdanteiden

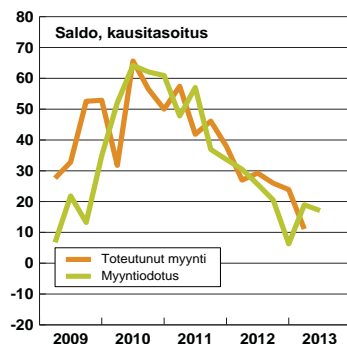
vahvistumista odottavia vastaajia oli huhtikuussa vain kolme prosenttia, ja 36 % toimialasta ennusti tilanteen heikkenevän edelleen.

Myynnin kasvun ennakoidaan jatkuvan maltillisena, joskin hieman nopeampana kuin ensimmäisellä vuosineljänneksellä. Kannattavuuden ennustetaan alenevan vähän. Henkilöstön väheneminen jatkuisi edelleen lähikuukaudet.

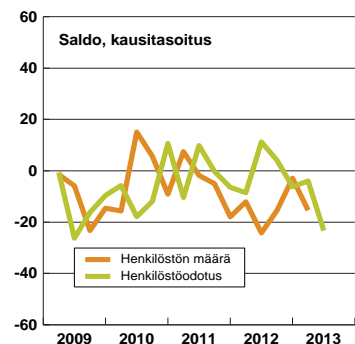
Suhdanteet



Myynti ja myyntiodotus



Henkilöstö ja henkilöstöodotus

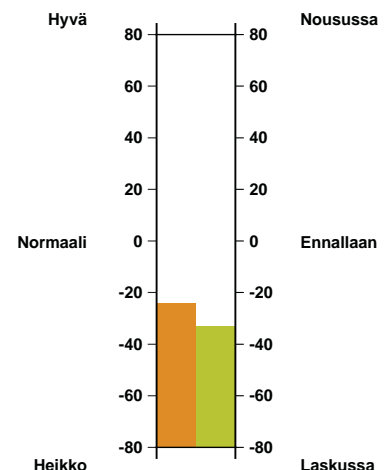


Suhdantiedustelun päätuloksia, saldo

	2012				2013			
	I	II	III	IV	I	II	III	IV
Myynnin määrä viimeisen 3 kk:n aikana	27	29	26	24	12			
Myyntiodotus seuraavalle 3 kk:lle	25	21	6	19	17			
Henkilökunnan määrä viimeisen 3 kk:n aikana	-12	-15	-15	-13	-15			
Henkilökuntaodotus seuraavalle 3 kk:lle	14	7	-6	-13	-18			
Tuotannon / myynnin kasvun esteitä kaikkiaan	34	52	18	56	50			
Esteenä ammattityövoiman puute (% vastaajista)	18	5	4	15	4			
puute kapasiteetista	0	0	0	0	0			
riittämätön kysyntä	5	24	10	20	44			
muu este	13	20	2	28	1			
Suhdantetilanne tällä hetkellä	-12	-25	-17	-30	-23			
Suhdannenäkymät lähitulevaisuuteen	-11	-47	-55	-53	-33			

Suhdantetilanne

Suhdannenäkymät



Tieto- ja viestintäpalvelut

- Suhdannekuva pysynyt vakaana - tämänhetkinen tilanne hieman alle keskimääräisen
- Myynti kasvoi odotetusti hieman, ja myös henkilöstöä lisättiin vähän
- Suhdannenäkymät varovaisen myönteiset (saldoluku +17)
- Myynnin kasvun odotetaan vauhdittuvan ja henkilöstö pysyisi lähes ennallaan

Tieto- ja viestintäpalveluyritysten suhdannetilanne on pysynyt vakaana jo usean vuosineljänneksen ajan. Tämänhetkisiä suhdanteita kuvataan hieman keskimääräistä heikommiksi.

Myynti kasvoi tammi-maaliskuussa odotetusti hieman. Kannattavuus parani vuodentakaisesta ja henkilöstöä lisättiin vähän.

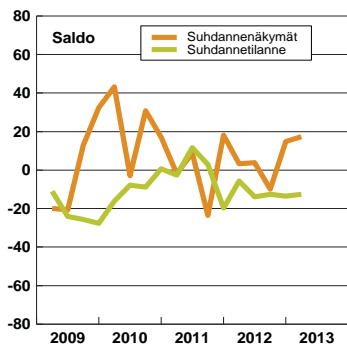
Suhdanneodotukset varovaisen myönteiset

Lähiaikojen suhdanneodotukset ovat pysyneet lähes ennallaan, ja suhdan-

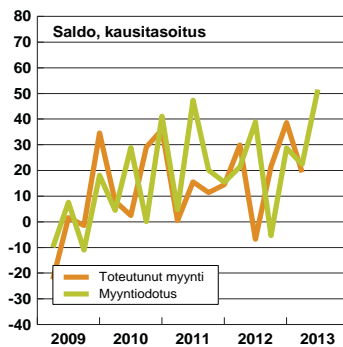
teisiin odotetaan pientä parannusta. Huhtikuun tiedustelussa suhdannenäkymien saldoluku oli +17 (tammiukuussa +15). Nyt 20 prosenttia vastaajayrityksistä odotti suhdanteiden paranemista ja 3 prosenttia niiden heikkenemistä.

Myynnin kasvun arvioidaan vauhdittuvan selvästi loppukevään ja alkukesän aikana. Henkilöstön määrän ennustetaan puolestaan pysyvän lähes nykyisellään.

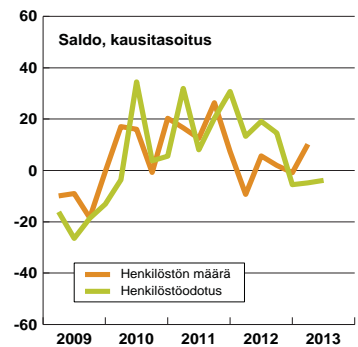
Suhdanteet



Myynti ja myyntiodotus

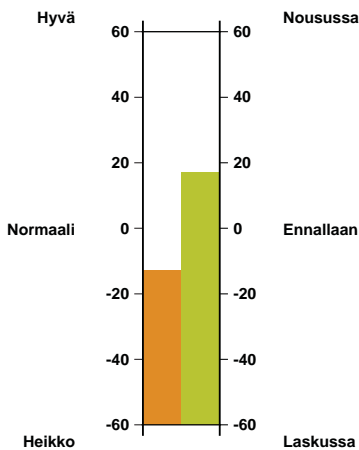


Henkilöstö ja henkilöstöodotus



Suhdannetilanne

Suhdannenäkymät



Suhdannetiedustelun päätuloksia, saldo

	2012				2013			
	I	II	III	IV	I	II	III	IV
Myyntin määrä viimeisen 3 kk:n aikana	30	-7	22	39	19			
Myyntiodotus seuraavalle 3 kk:lle	39	-6	28	23	51			
Henkilökunnan määrä viimeisen 3 kk:n aikana	-9	19	2	-10	10			
Henkilökuntaodotus seuraavalle 3 kk:lle	31	10	-12	-8	10			
Tuotannon / myynnin kasvun esteitä kaikkiaan	51	41	55	52	44			
Esteenä ammattityövoiman puute (% vastaajista)	10	11	12	13	8			
puute kapasiteetista	0	0	0	0	0			
riittämätön kysyntä	39	27	42	39	36			
muu este	2	2	1	1	8			
Suhdannetilanne tällä hetkellä	-6	-14	-13	-14	-12			
Suhdannenäkymät lähitulevaisuuteen	3	3	-10	15	17			

Kiinteistöpalvelut

- Suhdanteet jatkuneet hieman keskimääräistä heikompina
- Tilanteeseen ei odoteta suuria muutoksia lähikuukausinakaan (saldoluku +2)
- Myynti olisi kohtalaisessa kasvussa, eikä työvoiman määrään ennusteta suuria muutoksia

Kiinteistö- ja siivouspalvelualan yritykset arvioivat suhdannetilanteensa jatkuneen hieman tavanomaista heikompana. Myynnin kasvu taittui alkuvuonna, mutta henkilöstö pysyi lähes ennallaan.

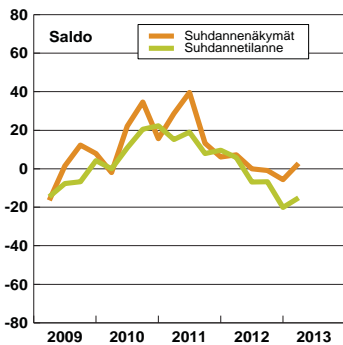
Suhdanneodotukset melko vakaat

Suhdanteiden arvioidaan pysyvän loppukevällä ja kesällä likimain ennallaan. Suhdannenäkymien saldoluku oli huhtikuussa +2 (tammikuussa -5).

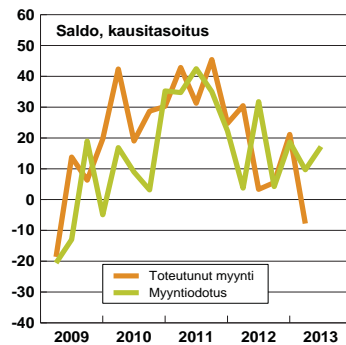
Myynti palaisi kohtalaiseen kasvuun, eikä henkilöstömäärässä odoteta tapahtuvan merkittäviä muutoksia.

Sekä hintojen että kustannusten arvioidaan kohoavan jonkin verran lähikuukausina. Kannattavuudessa ei tapahtuisi merkittäviä muutoksia.

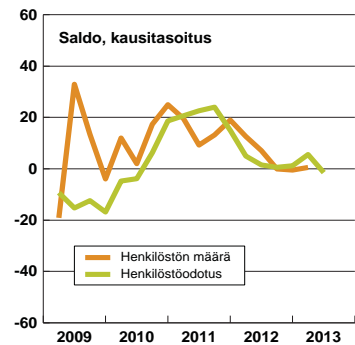
Suhdanteet



Myynti ja myyntiodotus



Henkilöstö ja henkilöstöodotus

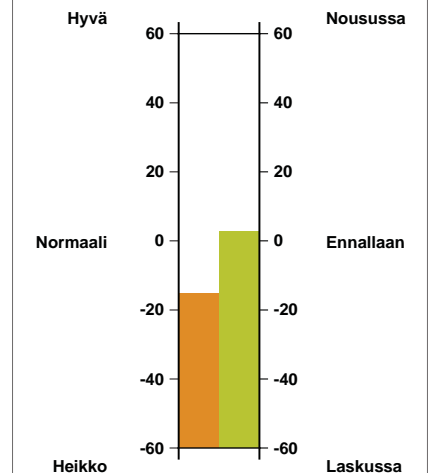


Suhdannetiedustelun päätuloksia, saldo

	2012				2013			
	I	II	III	IV	I	II	III	IV
Myyntin määrä viimeisen 3 kk:n aikana	30	3	6	22	-8			
Myyntiodotus seuraavalle 3 kk:lle	32	5	19	9	17			
Henkilökunnan määrä viimeisen 3 kk:n aikana	11	9	1	2	1			
Henkilökuntaodotus seuraavalle 3 kk:lle	9	-3	0	4	5			
Tuotannon / myynnin kasvun esteitä kaikkiaan	36	32	38	42	29			
Esteenä ammattityövoiman puute (% vastaajista)	26	26	32	27	17			
puute kapasiteetista	0	0	2	0	3			
riittämätön kysyntä	10	11	8	17	10			
muu este	0	0	2	0	0			
Suhdannetilanne tällä hetkellä	6	-7	-7	-20	-16			
Suhdannenäkymät lähitulevaisuuteen	7	0	-1	-5	2			

Suhdannetilanne

Suhdannenäkymät



Muut palvelut

- Suhdanne tilanne pysynyt vähän tavanomaista vaisumpana
- Myynnin kasvu päättyi alkuvuonna, eikä henkilöstössä tapahtunut suuria muutoksia
- Suhdannenäkymät ovat varsin vakaat, ja suhdanteiden odotetaan jatkuvan lähes nykyisellään (saldoluku -2)

Muiden palvelualueiden yritysten yleinen suhdanne tilanne on pysynyt hieman keskimääräistä vaisumpana. Muihin palvelualueisiin luetaan Suhdannebarometrissa muun muassa opetus-, sosiaali- ja terveyspalvelut.

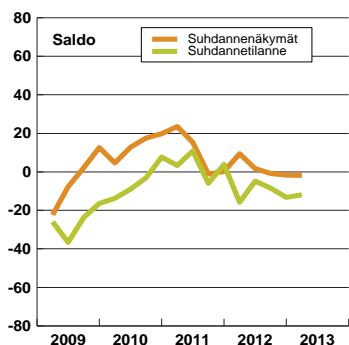
Suhdannenäkymissä ei suuria muutoksia

Lähikuukausien odotukset ovat pysyneet ennallaan. Suhdannenäkymien saldoluku oli huhtikuussa -2 (tammikuussa -1). Suhdanteiden arvioi pysyvän muuttumattomina 82

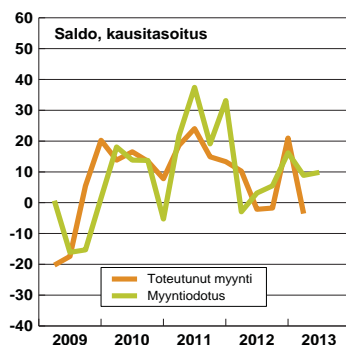
% vastaajista. Tilanteen paranemista odotti nyt 8 % vastaajista ja sen heikkenemiseen uskoi 10 %.

Myynnin arvioidaan kasvavan vaihteisesti lähikuukaudet. Henkilöstön määrä pysyisi lähes nykytasollaan. Työvoimapula on alalla melko yleistä: henkilöstön saatavuuden koki ongelmaksi 17 % vastaajista.

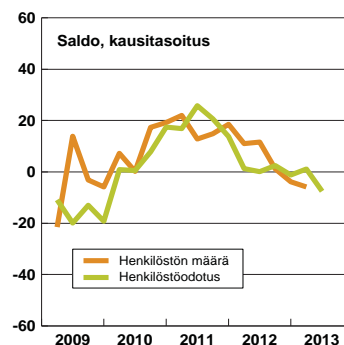
Suhdanteet



Myynti ja myyntiodotus

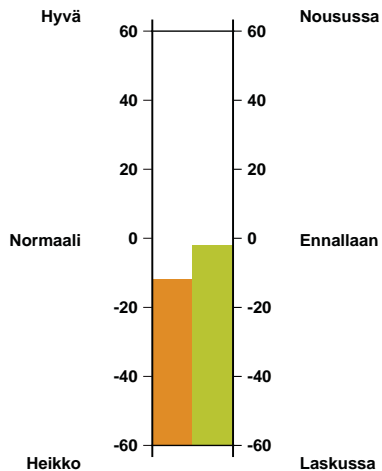


Henkilöstö ja henkilöstöodotus



Suhdanne tilanne

Suhdannenäkymät

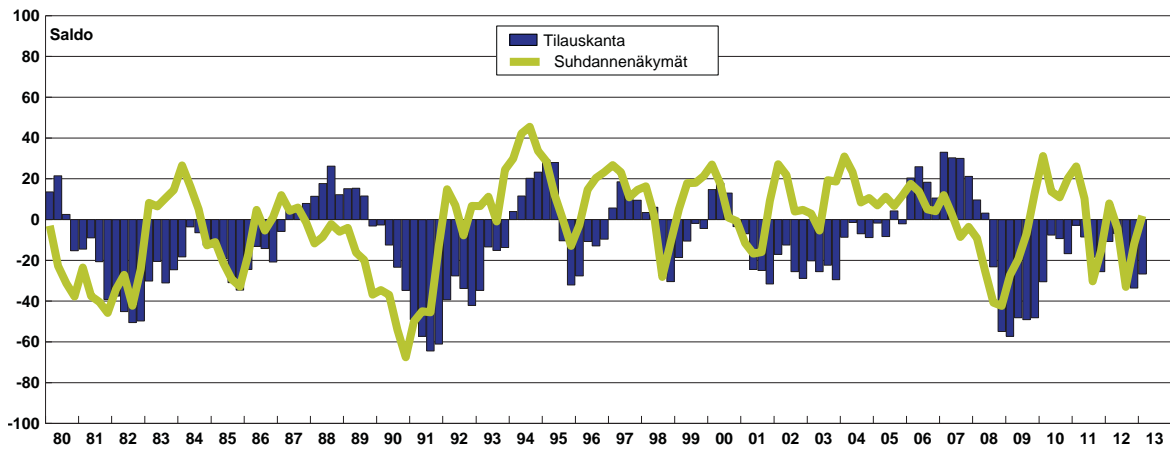


Suhdanne tiedustelun päätuloksia, saldo

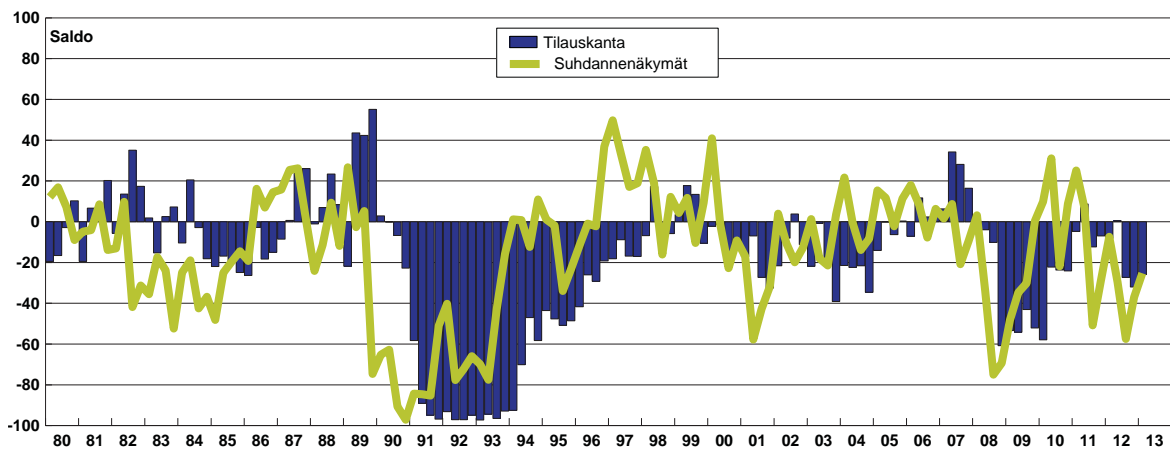
	2012				2013			
	I	II	III	IV	I	II	III	IV
Myynnin määrä viimeisen 3 kk:n aikana	10	-3	-2	21	-4			
Myyntiodotus seuraavalle 3 kk:lle	3	6	17	9	10			
Henkilökunnan määrä viimeisen 3 kk:n aikana	12	13	1	-5	-5			
Henkilökuntaodotus seuraavalle 3 kk:lle	8	1	-6	-2	-1			
Tuotannon / myynnin kasvun esteitä kaikkiaan	32	46	42	37	44			
Esteenä ammattityövoiman puute (% vastaajista)	19	20	22	18	17			
puute kapasiteetista	0	3	3	1	1			
riittämätön kysyntä	14	25	21	20	25			
muu este	1	0	1	3	4			
Suhdanne tilanne tällä hetkellä	-15	-4	-9	-13	-12			
Suhdannenäkymät lähitulevaisuuteen	9	2	0	-1	-2			

Pitkiä aikasarjoja

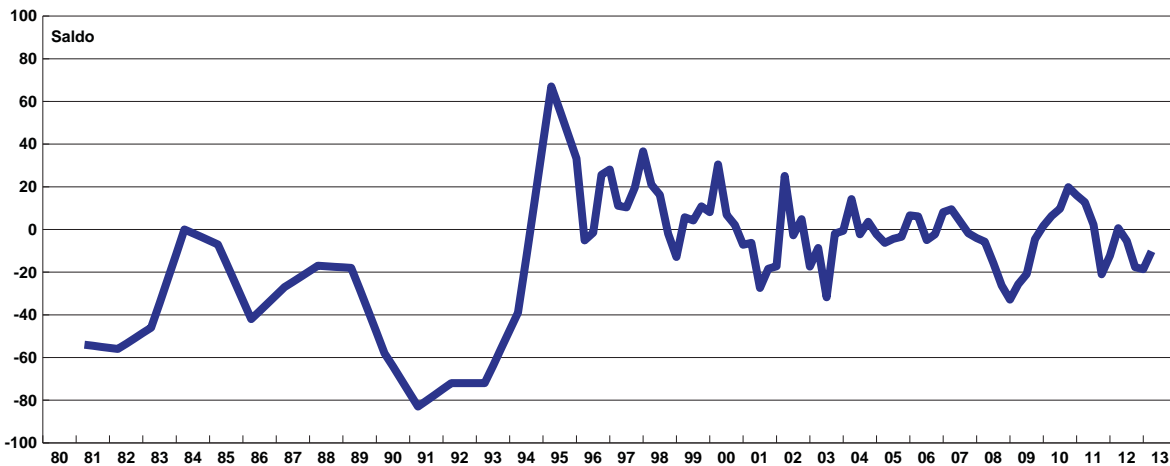
Teollisuuden suhdannenäkymät ja tilauskanta



Rakentamisen suhdannenäkymät ja tilauskanta

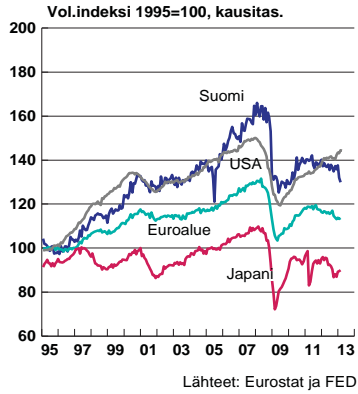


Palvelujen suhdannenäkymät

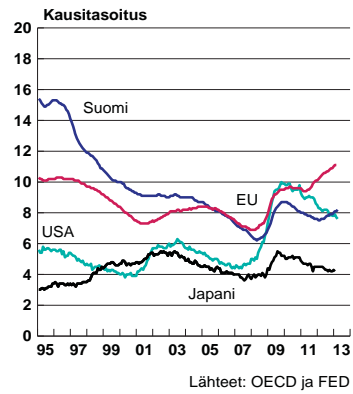


Taustatietoa taloudesta

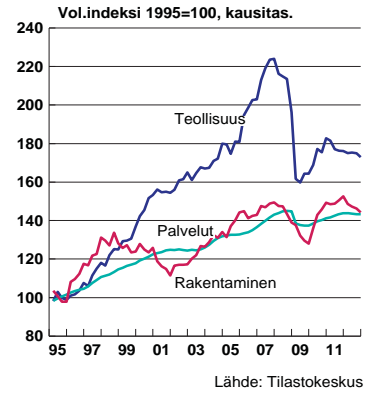
Teollisuustuotannon kehitys



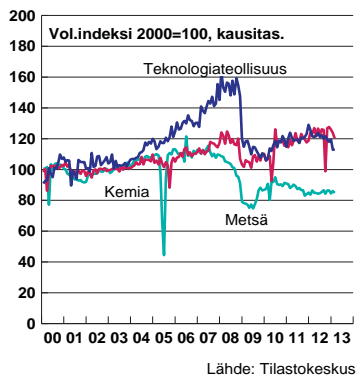
Työttömyysaste, %



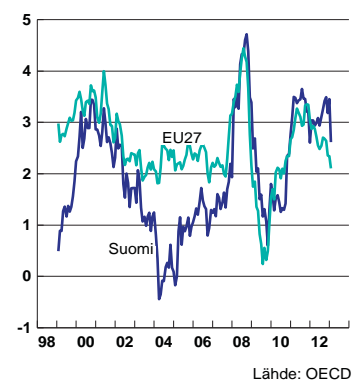
Kokonaistuotanto pääelinkeinoittain



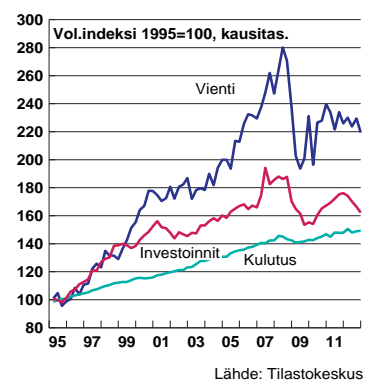
Teollisuustuotanto



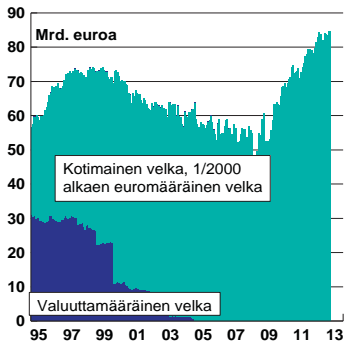
Inflaatio, %



Kysynnän päätekijät

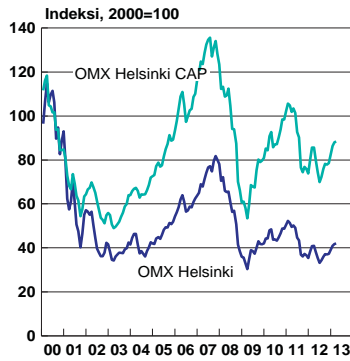


Valtionvelka



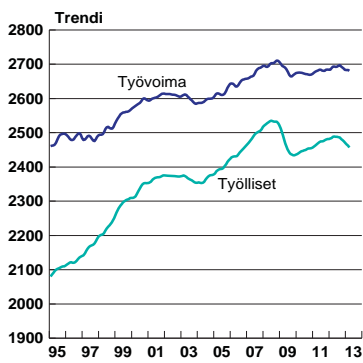
Lähde: Valtiokonttori

Pörssikursseja



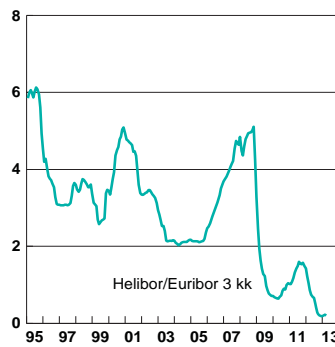
Lähde: OMX Helsinki

Työvoiman kysyntä ja tarjonta



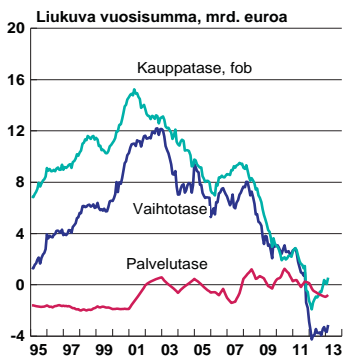
Lähde: Tilastokeskus

Lyhyt markkinakorko, %



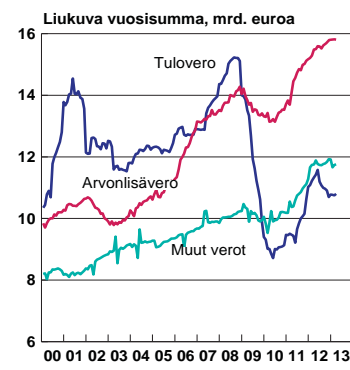
Lähde: Suomen Pankki

Ulkomaankaupan taseet



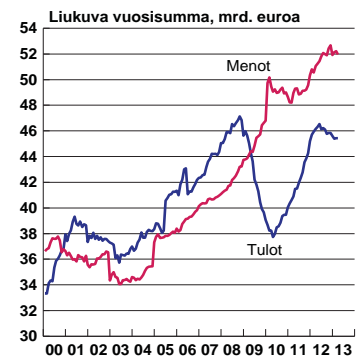
Lähde: Suomen Pankki

Valtion tulovero, ALV ja muut verot



Lähde: Valtiokonttori

Valtiontalouden tulot ja menot



Lähde: Valtiokonttori

Suhdannotiedustelu- menetelmä

EK:n Suhdannebarometri

Elinkeinoelämän keskusliitto EK tekee kuukausittain suhdannotiedusteluja koko suomalaiselle elinkeinoelämälle.

Neljä kertaa vuodessa tehdään laajempi tiedustelu, jonka tuloksista julkistetaan **Suhdannebarometri**-julkaisu. Lisäksi kuukausittain julkaistaan suppeampi luottamusindikaattoritiedote.

Teollisuuden suhdannotiedusteluja on tehty Suomessa vuodesta 1966 alkaen. Palvelualoilla ensimmäiset tiedustelut on aloitettu 1980-luvun lopulla, mutta merkittävämpi laajennus tapahtui vasta 2000-luvun puolivälissä.

Tässä julkaisussa on esitetty EK:n uusimman suhdannotiedustelun tulokset koko yksityiseltä sektorilta. Tiedustelu on tehty **huhtikuussa 2013**. Siihen on vastannut **984 yritystä**, jotka työllistävät Suomessa **noin 261 000 henkilöä**.

Elokuussa 2010 julkaistavasta tiedustelusta lähtien vastaajayritysten luokitteluksi toimialoille on käytetty uutta TOL 2008 -luokitusta. Muutoksen vaikutus Suhdannebarometrin tuloksiin on kuitenkin varsin pieni.

Teollisuuden, rakentamisen sekä joidenkin palvelualojen historia-tiedot on kerätty TT:n aiemmassa Suhdannebarometrissa. Valtaosa palvelualojen aikasarjatiedostoista on PT:n suhdannotiedustelusta. Tiedustelumenetelmän muutoksen vuoksi palvelualojen aiemmat tiedot eivät ole kaikilta osin täysin vertailukelpoisia uusimpien havaintojen kanssa.

EK:n Suhdannebarometri on **osa Euroopan komission suhdannekyselyjärjestelmää**. Järjestelmään osallistuvat organisaatiot tekevät yhdenmukaisia tiedusteluja kaikissa EU-maissa, ja Euroopan komissio osallistuu jäsenmaissa tehtävien tiedustelujen rahoitukseen. Kaikkiaan vastaavanlaisia tiedusteluja tehdään nykyisin yli 50 maassa.

Yleistä suhdannotiedusteluista

Suhdannotiedusteluilla selvitetään yritysjohton näkemyksiä taloudellisesta tilanteesta sekä lähitulevaisuutta koskevia odotuksia. Tiedusteluilla etsitään ennen muuta suhdanteiden käännepeitteitä. Tyypillisesti suhdannotiedustelujen kysymyksillä voidaan kartoittaa talouskehitystä noin puoli vuotta eteenpäin.

Tiedustelujen kysymykset ovat valtaosin laadullisia, ja niissä on

tyypillisesti kolme vastausvaihtoehtoa. Kyselyllä kartoitetaan esimerkiksi sitä, onko vastaajayrityksen tuotanto tai työvoima kasvanut (+), pysynyt ennallaan (=) vai vähentynyt (-). Joitakin muuttujia, kuten tilauskantaa ja varastoja, pyydetään vertaamaan myös normaaliin.

Tulokset painotetaan yrityskoolla

Teollisuudessa yrityskohtaiset vastaukset on painotettu vastaajayrityksen liikevaihdon ja palveluissa henkilökunnan määrällä. Toimialojen keskinäisessä vertailussa painoina on käytetty jalostusarvopainoja. Pienten yritysten aliedustus otoksessa on korjattu niin, että niiden osuus vastaa todellista osuutta kullakin toimialalla.

Useimmat suuret yritykset vastaavat tiedusteluun toimipaikoittain tai tuotannonaloittain, ei konsernitasona.

Toimialoittaiset vastaukset esitetään julkaisussa useimmiten ns. **saldolukuina**. Saldoluku on positiivista kehitystä kuvanneiden osuus vähennettynä negatiivista kehitystä kuvanneiden osuudella. Jos esimerkiksi 30 % vastaajista (painotettuna) on vastannut tuotantonsa kasvaneen, 50 % pysyneen ennallaan ja 20 % vähentyneen, saldoluku on 30 – 20 eli +10.

Elinkeinoelämän keskusliitto EK

PL 30 (Eteläranta 10), 00131 Helsinki • Puhelin 09 420 20
Faksi 09 4202 2299 • www.ek.fi

Raportti internetissä:
www.ek.fi

ISSN 0783-3350

Lisätietoja:

Johtava ekonomisti
Penna Urrila
Puh. 09 4202 2606
etunimi.sukunimi@ek.fi

Ekonomisti
Jouko Kangasniemi
Puh. 09 4202 2608
etunimi.sukunimi@ek.fi