

Työaikakatsaus

Työajat ja poissaolot

EK:n jäsenyrityksissä vuonna 2011

Elinkeinoelämän keskusliitto



Työaikakatsaus

**Työajat ja poissaolot
EK:n jäsenyrityksissä vuonna 2011**

Lokakuu 2012

Esipuhe

Työaika ja työaikajärjestelyt ovat tärkeitä resursseja yrityksen toiminnassa. Työaikojen suunnittelu ja työaikojen seuranta on keskeistä muun muassa käynti- ja aukioloaikojen suunnittelussa ja työn organisoinnissa.

Työaikaseurantaan kuuluu myös sairauspoissaolojen ja muiden poissaolojen seuranta.

Elinkeinoelämän keskusliiton EK:n työaikatiedustelulla on kerätty jo 32 vuoden ajan tietoja toteutuneista työajoista ja poissaoloista.

Tämä julkaisu sisältää tärkeimpiä työaikatiedustelusta saatuja tuloksia vuodelta 2011.

Työaikatiedustelu lähetettiin kaikille tiedusteluun aikaisempina vuosina vastanneille yrityksille ja osalle muita yrityksiä. Vastaaminen oli vapaaehtoista.

Tiedusteluun vastasi 598 yritystä. Niiden ilmoittamat tiedot koskivat noin 170 500 palkansaajaa EK:n jäsenyrityksissä.

Työaikojen ja poissaolojen seuranta ja tilastointi perustuvat EK:n suosittelemaan työaika- ja poissaololuokitteluun. Työaika- ja poissaoloseurannan avulla yritykset saavat vertailukelpoista tietoa esimerkiksi työajan käytön tehostamiseksi ja poissaolojen vähentämiseksi.

Helsingissä lokakuussa 2012

Elinkeinoelämän keskusliitto EK



Sisältö

- **Esipuhe** 2
- **Sisältö** 3
- **Tiivistelmä** 4
- **Tehty työaika oli 1 537 tuntia vuonna 2011** 5
- **Tehty työaika oli 81 prosenttia teoreettisesta työajasta** 6
- **Teollisuuden työntekijät poissa sairauden takia kolme viikkoa vuodessa** 9
- **Teollisuuden sairauspoissaolot pysyivät ennallaan ja palvelualojen poissaolot vähenivät** 12
- **Suomessa kansainvälisesti verrattuna runsaasti sairauspoissaoloja** 14
- **Naisilla perhevapaita huomattavasti enemmän kuin miehillä** 15
- **Miksi ajankäytön seurantaa?** 16
- **Mikä on työaika- ja poissaololuokittelu?** 16
- **Mikä on työaikatiedustelu?** 16

Tiivistelmä

EK:n työaikatiedustelun mukaan jäsenyritysten henkilöstö oli vuonna 2011 työssä keskimäärin 1 537 tuntia eli noin 205 työpäivää.

Tehdyn työajan osuus oli 81,1 prosenttia teoreettisesta säännöllisestä työajasta. Vuosilomien osuus oli 9,8 prosenttia, sairaus- ja tapaturmapoissaolojen osuus 4,2 prosenttia ja perhevapaiden osuus 2,3 prosenttia.

Teoreettiseen säännölliseen työaikaan luetaan säännöllisen, sopimuksenmukaisen työajan lisäksi vuosiloma-aika työpäiviksi muutettuna.

Sairaus- ja tapaturmapoissaoloja oli eniten teollisuuden työntekijöillä. Poissaolojen osuus oli 6,2 prosenttia eli keskimäärin 16 työpäivää työntekijää kohti. Teollisuuden työntekijöiden sairauspoissaolojen osuus pysyi edelliseen vuoteen verrattuna ennallaan. Palvelualojen henkilöstön sairauspoissaolojen osuus pieneni hieman edelliseen vuoteen verrattuna.

Vapaaehtoiseen tiedusteluun, joka toteutettiin 32. kerran, vastasi 598 jäsenyritystä, jotka ilmoittivat työaika- ja poissaolotiedot noin 170 500 palkansaajasta. Kyselyssä oli ensimmäisen kerran mukana myös rakennusalan yrityksiä.

Tehty työaika oli 1 537 tuntia vuonna 2011

EK:n työaikatiedustelun mukaan jäsenyritysten henkilöstö oli työssä keskimäärin 1 537 tuntia vuonna 2011. Tämä vastaa laskennallisesti noin 205 työpäivää, jos työpäivän pituus on 7,5 tuntia.

Jäsenyritysten henkilöstöllä oli vuosilomia keskimäärin 25 päivää, kun vuosilomat lasketaan työpäivinä. Muista poissaoloista oli eniten henkilön omasta sairaudesta tai tapaturmasta aiheutuneita poissaoloja, joita oli keskimäärin 11 työpäivää henkilöä kohti. Sairauspoissaoloprosentti oli näin ollen keskimäärin 4,2.

Lisä- ja ylityötä tehtiin keskimäärin 4 päivää henkilöä kohden.

Tehty työaika oli 81,1 prosenttia teoreettisesta säännöllisestä työajasta. Vuosilomien osuus oli 9,8 prosenttia ja muiden poissaolojen 9,1 prosenttia. (Taulukko 1)

Työaikatiedustelu kuvaa kokoaika-työssä olevien palkansaajien toteutuneita työaikoja ja poissaoloja.

Taulukko 1. ■ Työaika ja poissaolot EK:n jäsenyrityksissä vuonna 2011

	Päiviä	Tunteja	Prosenttia teoreettisesta säännöllisestä työajasta
Teoreettinen säännöllinen työaika	253	1895	100,0
- Vuosilomat	25	186	9,8
= Säännöllinen työaika	228	1710	90,2
- Ay-tehtävät, koulutus- ja matkustus aika	2	14	0,7
- Lomautukset	1	9	0,5
- Sairaus- ja tapaturmapoissaolot	11	80	4,2
- Perhevapaat	6	43	2,3
- Muut poissaolot	4	27	1,4
= Tehty työaika	205	1537	81,1
+ Lisä- ja ylityöt	4	27	1,4
= Tehty työaika (sisältäen lisä- ja ylityöt)	208	1564	82,5

Lähde: EK:n työaikatiedustelu

Koska eri aloilla ja henkilöryhmissä säännöllisen työajan pituus ei ole sama, työpäiviksi muutettu luku on arvio.

Mitä tehty työaika tarkoittaa?

- Tehdyllä työajalla tarkoitetaan sitä aikaa, jonka henkilö on työpaikalla. Työpaikallaoloaikaan sisältyy myös muuta kuin varsinaisiin työtehtäviin käytettyä aikaa, kuten työhön perehdyttämistä ja työnopastusta, odotusaikaa sekä kahvi- ja lepotaukoja.
- Käytännössä monissa yrityksissä tehtyyn työaikaan on luettu myös matkustus- ja koulutusaikaa sekä ammattiyhdistystehtävien hoitoon käytettyä aikaa, koska työajan seurannassa näitä aikalajeja ei aina eroteta toisistaan.

Mitä EK:n työaikatiedustelu mittaa?

- Työaikatiedustelu mittaa, kuinka monta tuntia yrityksissä tehtiin työtä ja kuinka monta tuntia oli erilaisia poissaoloja.
- Yrityksiä pyydettiin ilmoittamaan työaika- ja poissaolotiedot vain kokoaikaisessa työsuhteessa olevista tai kokoaikaisiksi muunnettuina, jotta tiedot olisivat vertailukelpoisia eri alojen ja yritysten välillä.
- Toteutuneissa työajoissa ja poissaoloissa on otettava huomioon, että eri aloilla ja henkilöryhmillä on eroja säännöllisen työajan ja vuosiloman pituudessa.
- Työaikojen ja poissaolojen rekisteröinti ja seuranta perustuvat EK:n suositteluun työaika- ja poissaololuokitteluun.

Mitä työaika- ja poissaolokäsitteillä tarkoitetaan?

- **Teoreettisella säännöllisellä työajalla** tarkoitetaan sovitun työaika- tai työtuntijärjestelmän mukaista työaika, mukaan luettuna vuosiloma-aika. Teoreettiseen säännölliseen työaikaan ei lueta ylityöaika eikä työajan lyhentämiseen liittyviä vapaita, kuten ns. pekkasvapaita, vuorovapaita tai arkipyhiä.
- **Säännöllisellä työajalla** tarkoitetaan sovitun työaika- tai työtuntijärjestelmän mukaista työaika. Siihen ei lueta vuosiloma-aikaa, ylityöaika eikä työajan lyhentämiseen liittyviä vapaita.
- **Tehdyllä työajalla** tarkoitetaan sitä työaika, jonka henkilö todella on työssä. Siihen ei siten sisälly poissaoloaika. Tehtyyn työaikaan voidaan tarvittaessa lisätä tehdyt lisä- ja ylityöt.
- **Työaika- ja poissaololajeja** on selostettu sivulla 16.

Tehty työaika oli 81 prosenttia teoreettisesta työajasta

Teollisuuden työntekijät tekivät työtä keskimäärin 1 493 tuntia, teollisuuden toimihenkilöt 1 590 tuntia ja palvelualojen henkilöstö 1 534 tuntia vuonna 2011.

Rakennusalan työntekijöiden todellinen työaika oli 1 482 tuntia ja toimihenkilöiden 1560 tuntia.

Teollisuuden työntekijät käyttivät työntekoon 78,8 prosenttia teoreettisesta säännöllisestä työajasta. Teoreettiseen

säännölliseen työaikaan luetaan sovitettu säännöllinen työaika mukaan lukien vuosiloma-aika.

Teollisuudessa ja palveluissa poissaolojen syyt erilaisia

Eri henkilöstöryhmillä poissaolojen syyt ovat varsin erilaisia. Eniten sairaus- ja tapaturmapoissaoloja on teollisuuden ja rakennusalan työntekijöillä. Perhevapaista

aiheutuneita poissaoloja on eniten palvelualojen henkilöstöllä.

Teollisuuden ja rakennusalan toimihenkilöt olivat selvästi vähemmän poissa työstä. Osa sairauspoissaoloista saattaa kuitenkin jäädä ilmoittamatta työaikatiedusteluun, koska kuukausipalkkaisilla toimihenkilöillä lyhyet sairauspoissaolot eivät vaikuta maksettavaan palkkaan. (Kuvio 1 ja taulukko 2)

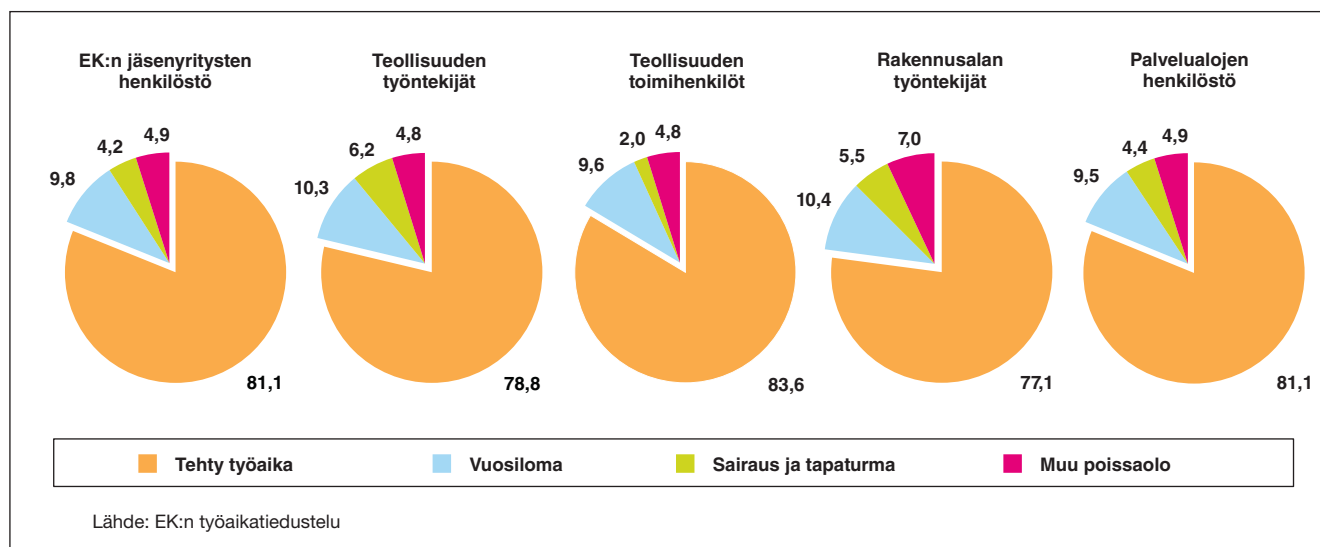
Taulukko 2. ■ Työaika ja poissaolot henkilöstöryhmillä vuonna 2011

Työaika- ja poissaololaji (numerot viittaavat EK:n työaika- ja poissololuokitteluun)	Prosenttia teoreettisesta säännöllisestä työajasta					Tuntia henkilöä kohti vuoden aikana				
	Teollisuuden työntekijät	Teollisuuden toimihenkilöt	Rakennusalan työntekijät	Rakennusalan toimihenkilöt	Palvelualojen henkilöstö	Teollisuuden työntekijät	Teollisuuden toimihenkilöt	Rakennusalan työntekijät	Rakennusalan toimihenkilöt	Palvelualojen henkilöstö
1.1 Säännöllisenä työaikana tehty työaika	78,8	83,6	77,1	84,0	81,1	1 493	1 590	1 482	1 560	1 534
2.1 Ay-tehtävät ja muu työaikaan rinnastettava aika	0,2	0,1	0,0	0,0	0,1	3	2	0	0	1
3.1 Matkustusaika	0,1	0,6	0,1	0,0	0,1	2	11	2	0	3
4 Koulutusaika	0,4	0,2	0,3	0,1	0,6	7	4	6	2	11
5 Lomautus ja muu työn tarjonnan estyminen	0,9	0,1	5,9	0,6	0,0	17	1	112	11	1
6 Vuosiloma ja muu ansaintaperusteinen vapaa-aika	10,3	9,6	10,4	11,6	9,5	196	182	201	216	179
7 Työriidasta johtuva töiden keskeytyminen	0,1	0,2	0,0	0,0	0,1	2	3	0	0	2
8 Sairaus	5,9	2,0	5,0	1,8	4,3	111	38	95	33	82
9 Työtapaturma	0,3	0,0	0,5	0,0	0,1	6	1	9	1	2
10 Perhevapaat (lapsen syntymä ja hoito)	1,3	2,7	0,3	1,4	2,8	24	51	6	26	53
11 Muu hyväksytty poissaolo	1,8	1,0	0,5	0,5	1,2	34	19	10	9	23
12 Poissaolo ilman työnantajan hyväksymää selvitystä	0,0	0,0	0,0	0,0	0,0	0	0	0	0	0
Teoreettinen säännöllinen työaika yhteensä	100	100	100,0	100,0	100	1 896	1 901	1 923	1 857	1 891
Lisä- ja ylityöaika*	2,2	0,8	4,2	0,1	1,1	41	16	80	2	21
Henkilöiden määrä työaikatiedustelussa	46292	47279	4844	2545	69229	46 292	47 279	4 844	2 545	69 229

* Lisä- ja ylityöaika on laskettu teoreettisesta säännöllisestä työajasta.

Lähde: EK:n työaikatiedustelu

Kuvio 1. ■ Ajankäytön jakautuminen EK:n jäsenyrityksissä vuonna 2011
% teoreettisesta säännöllisestä työajasta



Naisilla vähemmän työtunteja kuin miehillä

Tehty työaika oli EK:n jäsenyrityksissä naisilla keskimäärin 1 475 tuntia ja miehillä 1 581 tuntia vuonna 2011. Tämä vastaa naisilla 197 työpäivää ja miehillä 211 työpäivää, jos työpäivän pituus on 7,5 tuntia.

Tehty työaika oli naisilla näin ollen runsaat sata tuntia lyhyempi kuin miehillä.

Ero naisten ja miesten tekemissä työtunneissa johtuu suurelta osin perhevapaista (lapsen syntymään ja hoitoon liittyvistä vapaista), joita naisilla on huomattavasti enemmän kuin miehillä. Naisilla perhevapaita oli keskimäärin 117 tuntia, mikä vastaa noin 16 työpäivää. Miehet pitivät perhevapaita keskimäärin vain 12 tuntia, eli noin 1,5 työpäivää.

Naisilla oli myös sairauspoissaoloja ja muita hyväksytyjä poissaoloja hieman enemmän kuin miehillä.

Lomautuksia oli EK:n jäsenyrityksissä miehillä keskimäärin 9 tuntia ja naisilla 4 tuntia.

Miehet tekivät lisä- ja ylityöitä enemmän kuin naiset. (Taulukko 3)

Taulukko 3. ■ Työaika ja poissaolot eri henkilöstöryhmillä sukupuolen mukaan vuonna 2011

Työaika- ja poissaololaji (numerot viittaavat EK:n työaika- ja poissololuokitteluun)	Tuntia henkilöä kohti vuoden aikana					
	Teollisuuden työntekijät		Teollisuuden toimihenkilöt		Palvelualojen henkilöstö	
	Miehet	Naiset	Miehet	Naiset	Miehet	Naiset
1.1 Säännöllisenä työaikana tehty työaika	1 525	1 396	1 650	1 481	1 562	1 498
2.1 Ay-tehtävät ja muu työaikaan rinnastettava aika	3	1	1	2	2	1
3.1 Matkustusaika	3	0	4	5	2	2
4 Koulutusaika	8	6	3	5	7	11
5 Lomautus ja muu työn tarjonnan estyminen	20	16	2	1	1	1
6 Vuosiloma ja muu ansaintaperusteinen vapaa-aika	198	184	176	174	186	178
7 Työriidasta johtuva töiden keskeytyminen	2	1	3	2	3	4
8 Sairaus	101	143	28	51	77	88
9 Työtaturma	6	5	1	1	4	2
10 Perhevapaat (lapsen syntymä ja hoito)	10	94	16	160	11	95
11 Muu hyväksytty poissaolo	30	63	21	28	20	16
12 Poissaolo ilman selvitystä	0	0	0	0	0	1
Teoreettinen säännöllinen työaika yhteensä	1 906	1 909	1 905	1 909	1 877	1 897
Lisä- ja ylityöaika *	45	24	20	11	24	7
<i>Henkilöiden määrä työaikatiedustelussa</i>	<i>19 308</i>	<i>5 034</i>	<i>19 755</i>	<i>10 018</i>	<i>14 761</i>	<i>14 221</i>

Kaikki yritykset eivät antaneet tietoja eriteltyinä sukupuolen mukaan. Tämän takia taulukossa esitetty työaika- ja poissaolojakauma ei välttämättä asetu miesten ja naisten jakaumien väliin.

Lähde: EK:n työaikatiedustelu

Tehdyssä työajassa suuria alakohtaisia eroja

Työssäoloaika vaihteli eri toimialoilla ja henkilöstöryhmissä huomattavasti vuonna 2011.

Teollisuuden työntekijöiden tekemä työaika vaihteli eri aloilla 1 423 ja 1 543

tunnin välillä. Alakohtaiset erot tasoittuivat edellisestä vuodesta jonkin verran.

Teollisuuden toimihenkilöiden tekemä työaika oli keskimäärin 97 tuntia pidempi kuin työntekijöiden. Tämä johtui pääosin toimihenkilöiden vähäisemmistä lomautuksista ja sairauspoissaoloista.

Palvelualoilla tehty työaika oli lyhin vakuutusosalalla ja pisin vähittäiskaupan alalla.

Lomautukset vähenivät kahteen edelliseen vuoteen verrattuna. Rakennusalan työntekijöillä lomautuksia oli selvästi muita ryhmiä enemmän eli keskimäärin 112 tuntia vuodessa.

Vuosittaista työaikaan on työaikatiedustelussa pyritty mittaamaan kokoaikatyötä tekevästä henkilöstä tai muuntamalla tiedot vastaamaan kokoaikatyötä tekeviä. (Taulukot 4 ja 5)

Henkilöstöryhmät ja toimialat

EK:n jäsenyritysten käyttämä henkilöstöryhmien jaottelu pohjautuu lähinnä työehtosopimuksiin. Teollisuuden ja rakennusalan henkilöstö on jaoteltu työntekijöihin ja toimihenkilöihin. Useimmilla palvelualoilla henkilöstöryhmien jaottelua ei käytetä, mutta eräillä palvelualoilla, muun muassa liikenteessä, henkilöstö on ryhmitelty työntekijöihin ja toimihenkilöihin.

Teollisuuden toimialajaotteluna on työaikatiedustelussa käytetty perinteistä teollisuuden ryhmittelyä. Palvelualoilla käytettiin muun muassa seuraavia toimialaluokitteluja:

- Tieto- ja viestintäpalvelut = tietoliikenne-, tietotekniikka- ja muut tietopalvelut sekä kustantaminen ja muut viestintäpalvelut
- Sosiaali- ja terveyspalvelut = yksityiset hoito-, sosiaali- ja terveyspalvelut

Taulukko 4. ■ Työaika ja poissaolot eri aloilla vuonna 2011 (prosentteina teorettisesta säännöllisestä työajasta)

	1.1. Sään- nöllisenä työaika- na tehty työaika	2.1. Ay- tehtävät ja muu työaikaan rinnastet- tava aika	3.1. Mat- kus- tusaika	4. Kou- lutus- aika	5. Lo- mautus ja muu työn tar- jonnan estymien	6. Vuosi- loma ja muu ansain- taperus- teinen vapaa	7. Työ- riidasta johtuva töiden keskey- tyminen	8. Sai- raus	9. Tapa- turma	10. Perhe- vapaat (lapsen synty- mä ja hoito)	11. Muu hyväk- sytty poissa- olo	12. Pois- saolo ilman selvitys- tä	Teo- reet- tinen sään- nöllinen työaika	1.2. Lisä- ja ylityö- aika	Henki- löiden määrä tiedus- telussa
Teollisuus, työntekijät	78,8	0,2	0,1	0,4	0,9	10,3	0,1	5,9	0,3	1,3	1,8	0,0	100,0	2,2	46 292
Elintarvike	77,2	0,3	0,0	0,1	0,1	9,1	0,0	7,6	0,5	2,5	2,7	0,0	100,0	1,7	3 943
Tekstiili ja vaatetus	76,6	0,1	0,0	0,6	1,4	9,2	0,0	6,1	0,2	5,2	0,6	0,0	100,0	0,1	690
Puu	79,2	0,1	0,0	0,3	3,1	9,4	0,0	5,0	0,7	1,2	1,0	0,1	100,0	1,5	3 002
Paperi	79,0	0,0	0,0	0,6	0,2	11,5	0,0	5,4	0,3	0,9	2,0	0,0	100,0	2,1	4 703
Painaminen	78,6	0,1	0,0	0,2	0,2	13,5	0,0	4,9	0,1	1,3	1,0	0,0	100,0	2,9	837
Kemia	81,2	0,2	0,2	0,3	0,5	10,0	0,0	5,6	0,2	0,9	0,7	0,0	100,0	2,8	6 566
Rakennustuote	81,7	0,1	0,1	0,3	0,6	10,2	0,0	5,7	0,1	0,4	0,7	0,0	100,0	3,2	2 441
Teknologia	78,0	0,2	0,1	0,3	1,1	10,3	0,2	5,9	0,3	1,3	2,2	0,0	100,0	2,0	22 665
Energia	77,5	0,1	1,1	1,3	0,1	12,4	0,0	5,9	0,5	0,4	0,8	0,0	100,0	3,5	1 333
Teollisuus, toimihenkilöt	83,6	0,1	0,6	0,2	0,1	9,6	0,2	2,0	0,0	2,7	1,0	0,0	100,0	0,8	47 279
Paperi	80,1	0,0	0,7	0,3	0,1	11,2	2,3	2,4	0,1	2,1	0,7	0,0	100,0	1,6	1 738
Kemia	83,1	0,3	0,1	0,3	0,0	9,7	0,0	2,5	0,0	3,2	0,1	0,0	100,0	1,3	6 349
Energia	81,0	0,0	0,0	1,2	0,0	12,0	0,0	3,7	0,0	1,3	0,8	0,0	100,0	1,4	2 630
Teknologia	84,1	0,1	0,6	0,1	0,1	9,3	0,1	1,7	0,0	2,8	1,2	0,0	100,0	0,7	34 211
Rakennusala	79,4	0,0	0,1	0,2	4,1	10,8	0,0	3,9	0,3	0,7	0,5	0,0	100,0	2,8	7 007
Rakennusala, työntekijät	77,1	0,0	0,1	0,3	5,9	10,4	0,0	5,0	0,5	0,3	0,5	0,0	100,0	4,2	4 844
Rakennusala, toimihenkilöt	84,0	0,0	0,0	0,1	0,6	11,6	0,0	1,8	0,0	1,4	0,5	0,0	100,0	0,1	2 545
Palvelualojen henkilöstö	81,1	0,1	0,1	0,6	0,0	9,5	0,1	4,3	0,1	2,8	1,2	0,0	100,0	1,1	69 229
Tukkukauppa	82,4	0,0	0,0	0,2	0,1	8,8	0,0	4,8	0,2	2,3	0,0	0,0	100,0	0,4	5 182
Vähittäiskauppa	82,8	0,0	0,0	1,0	0,0	8,6	0,0	4,7	0,0	2,4	0,4	0,0	100,0	0,2	10 087
Matkailu- ja ravintolapalvelut	82,5	0,0	0,0	0,1	0,2	10,3	0,0	5,1	0,0	1,3	0,0	0,0	100,0	0,1	2 246
Liikenne	77,5	0,0	0,5	0,4	0,0	9,8	0,0	4,6	0,3	3,8	3,1	0,0	100,0	4,4	9 631
Tieto- ja viestintäpalvelut	81,2	0,2	0,1	0,6	0,0	11,0	0,4	3,0	0,1	3,1	0,5	0,0	100,0	0,8	6 290
Rahoitus	79,2	0,0	0,0	0,9	0,0	11,0	0,0	3,6	0,0	3,6	1,6	0,0	100,0	0,4	3 580
Vakuutus	76,7	0,1	0,1	0,9	0,0	11,2	0,0	4,7	0,1	4,7	1,6	0,0	100,0	0,8	11 493
Sosiaali- ja terveyspalvelut	81,2	0,0	0,2	0,4	0,1	9,8	0,0	5,0	0,1	2,2	0,9	0,0	100,0	0,3	5 177
Muut palvelut	83,6	0,1	0,1	0,4	0,1	9,2	0,3	3,8	0,1	1,4	0,9	0,1	100,0	0,9	13 505

Taulukko 5. ■ Työaika ja poissaolot eri aloilla vuonna 2011 (tunteina henkilöä kohti)

	1.1. Sään- nöllisenä työaika- na tehty työaika	2.1. Ay- tehtävät ja muu työaikaan rinnastet- tava aika	3.1. Mat- kus- tusaika	4. Kou- lutus- aika	5. 5. Lo- mautus ja muu työn tar- jonnan estymien	6. Vuosi- loma ja muu ansain- taperus- teinen vapaa	7. Työ- riidasta johtuva töiden keskey- tyminen	8. Sai- raus	9. Tapa- turma	10. Perhe- vapaat (lapsen synty- mä ja hoito)	11. Muu hyväk- sytty poissa- olo	12. Pois- saolo ilman selvitys- tä	Teo- reet- tinen sään- nöllinen työaika	1.2. Lisä- ja ylityö- aika	Henki- löiden määrä tiedus- telussa
Teollisuus, työntekijät	1 493	3	2	7	17	196	2	111	6	24	34	0	1 896	41	46 292
Elintarvike	1 423	5	0	3	1	168	0	140	9	45	49	0	1 845	30	3 943
Tekstiili ja vaatetus	1 499	1	0	12	27	180	0	120	3	101	12	0	1 957	2	690
Puu	1 496	1	1	6	59	177	0	94	12	22	19	1	1 887	29	3 002
Paperi	1 462	1	1	11	3	213	0	101	6	17	37	0	1 852	39	4 703
Painaminen	1 492	2	0	3	4	256	0	94	2	25	20	1	1 898	55	837
Kemia	1 534	4	4	6	10	188	1	106	4	18	13	0	1 889	53	6 566
Rakennustuote	1 543	1	1	6	12	193	0	108	3	7	13	0	1 888	61	2 441
Teknologia	1 493	3	2	7	22	197	4	113	5	25	43	1	1 913	39	22 665
Energia	1 511	3	21	25	1	241	0	115	9	8	15	0	1 949	69	1 333
Teollisuus, toimihenkilöt	1 590	2	11	4	1	179	3	38	1	51	19	0	1 901	16	47 279
Paperi	1 532	0	12	7	2	214	44	45	2	41	14	0	1 914	32	1 738
Kemia	1 592	7	1	7	0	185	0	49	1	61	1	0	1 915	25	6 349
Energia	1 559	0	0	24	0	230	0	71	1	24	16	0	1 926	28	2 630
Teknologia	1 594	1	12	2	2	176	2	33	1	53	22	0	1 896	13	34 211
Rakennusala	1 503	0	1	4	78	205	0	74	6	13	10	0	1 893	53	7 388
Rakennusala, työntekijät	1 482	0	2	6	112	201	0	95	9	6	10	0	1 923	80	4 844
Rakennusala, toimihenkilöt	1 560	0	0	2	11	216	0	33	1	26	9	0	1 857	2	2 545
Palvelualojen henkilöstö	1 534	1	3	11	1	188	2	82	2	53	23	0	1 891	21	69 229
Tukkukauppa	1 579	0	1	4	2	168	0	93	3	44	0	0	1 917	7	5 182
Vähittäiskauppa	1 600	0	0	18	0	167	0	91	1	46	8	0	1 931	3	10 087
Matkailu- ja ravintolapalvelut	1 557	0	0	2	5	195	0	96	1	25	1	0	1 887	3	2 246
Liikenne	1 483	1	9	7	0	187	0	88	7	73	58	0	1 913	84	9 631
Tieto- ja viestintäpalvelut	1 548	3	2	11	0	210	7	57	1	58	10	0	1 907	16	6 290
Rahoitus	1 492	0	1	17	0	208	0	67	0	67	31	0	1 883	8	3 580
Vakuutus	1 451	1	2	17	0	213	0	89	2	89	30	0	1 891	14	11 493
Sosiaali- ja terveyspalvelut	1 543	0	4	8	2	186	0	95	2	42	18	0	1 899	5	5 177
Muut palvelut	1 536	1	2	8	2	169	5	69	2	26	16	1	1 837	17	13 505

Lähde: EK:n työaikatiedustelu

Teollisuuden työntekijät poissa sairauden takia kolme viikkoa vuodessa

EK:n jäsenyritysten henkilöstöllä oli sairauksista ja työtapaturmista aiheutuneita poissaoloja vuonna 2011 keskimäärin 80 tuntia eli noin 11 työpäivää henkilöä kohti. Sairauspoissaoloprosentti oli 4,2, mikä kuvaa sairaus- ja tapaturmapoissaolojen osuutta teoreettisesta säännöllisestä työajasta.

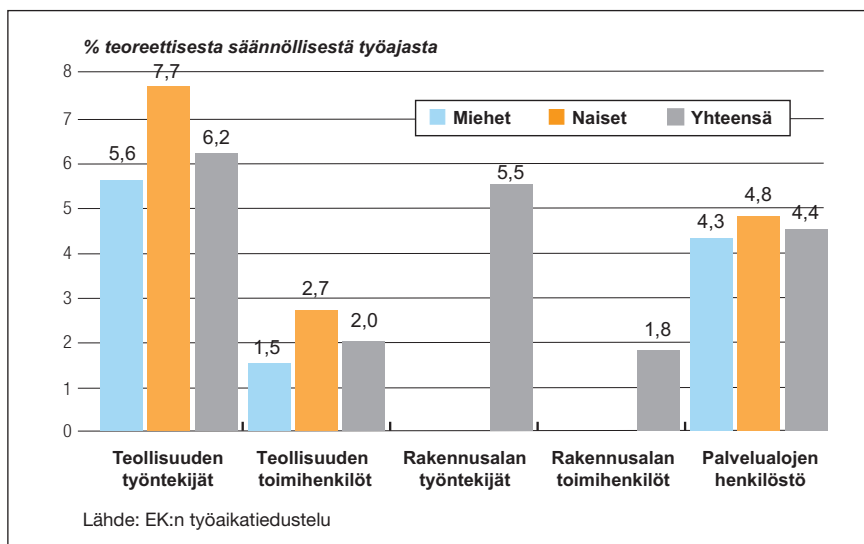
Eniten sairaus- ja tapaturmapoissaoloja oli teollisuuden työntekijöillä, joiden sairauspoissaoloprosentti oli 6,2. Teollisuuden toimihenkilöillä poissaoloprosentti oli 2,0 ja palvelualojen henkilöstöllä 4,4. Rakennusalan työntekijöiden sairaus- ja tapaturmapoissaoloprosentti oli 5,5 ja toimihenkilöiden 1,8. Kun teollisuuden työntekijöiden ja toimihenkilöiden poissaolot lasketaan yhteen, saadaan teollisuuden koko henkilöstön sairauspoissaoloprosentiksi 4,0.

Poissaolon syynä palkansaajan oma sairaus

Sairaus- ja tapaturmapoissaoloista pääosa aiheutuu palkansaajan omasta sairaudesta. Sairauspoissaoloihin on luettu myös terveystarkastukset ja hoitokäynnit. Työtapaturmista aiheutuneiden poissaolojen osuus on huomattavasti pienempi, 0,1 – 0,5 prosenttia teoreettisesta säännöllisestä työajasta.

Naisilla sairauspoissaoloja oli kaikissa henkilöstöryhmissä selvästi enemmän kuin miehillä. (Kuvio 2)

Kuvio 2. ■ Sairaus- ja tapaturmapoissaolot eri henkilöstöryhmillä sukupuolen mukaan vuonna 2011



Teollisuuden työntekijöillä sairauspoissaoloja yli kolme viikkoa vuodessa

Teollisuuden työntekijät olivat poissa työstä sairauden tai työtapaturman takia keskimäärin 117 tuntia vuonna 2011. Tämä vastaa noin 15 työpäivän eli kolmen viikon työpanosta, kun työpäivän pituutena on 8 tuntia.

Varsinaisia sairauspoissaoloja oli keskimäärin 111 tuntia ja työtapaturmista aiheutuneita poissaoloja 6 tuntia.

Naisilla sairaus- ja tapaturmapoissaoloja oli keskimäärin 148 tuntia ja miehillä 107 tuntia. Naisilla poissaolot vastaavat 19 työpäivän ja miehillä 13 työpäivän työpanosta.

Sairauspoissaoloja eniten elintarviketeollisuudessa

Eniten sairaus- ja tapaturmapoissaoloja oli elintarviketeollisuudessa, missä niitä oli keskimäärin 149 tuntia eli 19 työpäivää työntekijää kohti. Toiseksi eniten poissaoloja oli tekstiili- ja vaatetusteollisuudessa, keskimäärin 123 tuntia eli 15 työpäivää työntekijää kohti.

Työtapaturmista aiheutuneita poissaoloja oli eniten puuteollisuuden työntekijöillä, keskimäärin 12 tuntia eli 1,5 päivää työntekijää kohti.

On huomattava, että eri teollisuuden aloilla poissaoloihin voivat vaikuttaa myös alakohtaiset erityispiirteet, kuten työhön liittyvät terveystarkastukset ja vuorotyön yleisyys. (Kuvio 3)

Mitä ovat sairauspoissaolot?

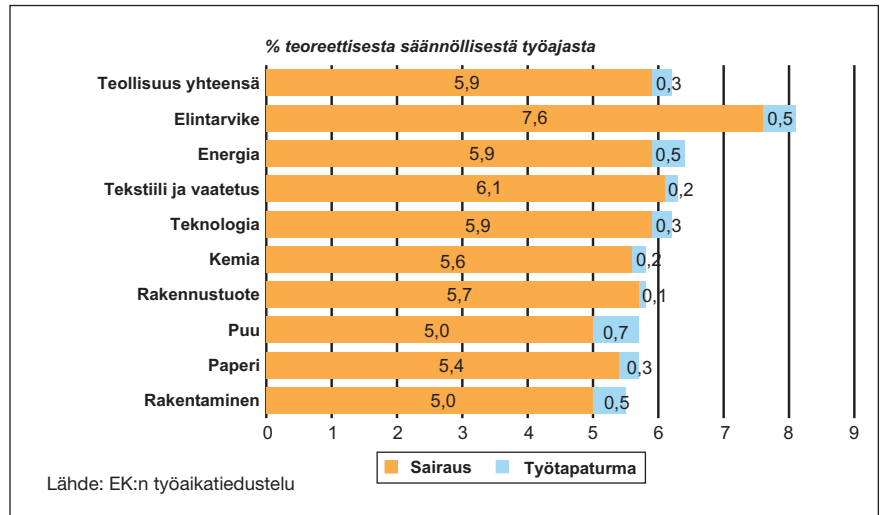
- Pääosa sairauspoissaoloista on henkilön omasta sairaudesta aiheutuvia poissaoloja. Pieni osa poissaoloista aiheutuu terveystarkastuksista, hoitokäynneistä ja lääkinällisestä kuntoutuksesta. Poissaoloihin luetaan sekä palkalliset että palkattomat poissaolot.
- Työtapaturmista ja työmatkatapaturmista aiheutuneet poissaolot on luettu tapaturmapoissaoloihin, mutta vapaa-aikana sattuneista tapaturmista aiheutuneet poissaolot sairauspoissaoloihin.
- Työstä poissaolo lapsen sairauden vuoksi luetaan eri poissaololajiksi, lasten syntymään ja hoitoon liittyväksi vapaaksi.

Palvelualoilla sairauspoissaoloja eniten sosiaali- ja terveyspalveluissa

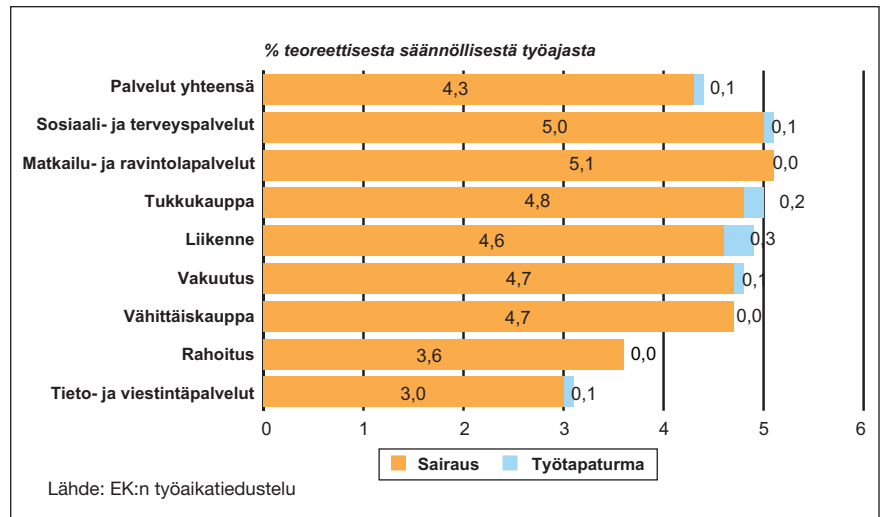
Palvelualoilla sairaus- ja tapaturmapoissaoloja oli vuonna 2011 eniten sosiaali- ja terveyspalveluissa sekä matkailu- ja ravintolapalveluissa. Näillä aloilla poissaoloja oli keskimäärin 5,1 prosenttia teoreettisesta säännöllisestä työajasta. Tämä on keskimäärin 97 tuntia eli 13 työpäivää henkilöä kohti, kun työpäivän pituutena on 7,5 tuntia.

Vähiten sairaus- ja tapaturmapoissaoloja oli tieto- ja viestintäpalveluiden alalla. (Kuvio 4)

Kuvio 3. ■ Sairaus- ja tapaturmapoissaolot teollisuuden työntekijöillä aloittain vuonna 2011



Kuvio 4. ■ Sairaus- ja tapaturmapoissaolot palvelualoilla vuonna 2011



Joka kymmenennellä teollisuus-yrityksellä sairauspoissaoloja yli 9 prosenttia

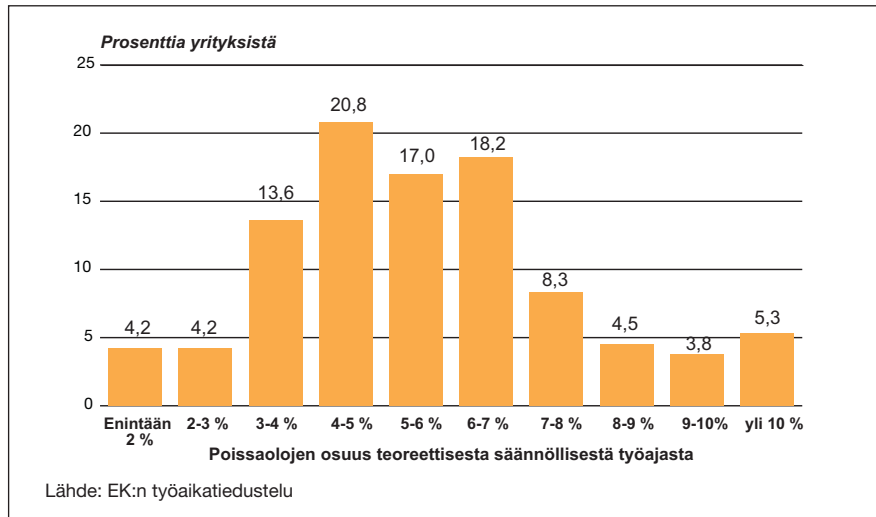
Sairaus- ja tapaturmapoissaolojen määrä vaihtelee suuresti eri yrityksissä ja toimipaikoilla.

Teollisuuden työntekijöiden sairauspoissaoloprosentti oli eri yrityksissä yleisimmin 4 ja 7 prosentin välillä vuonna 2011. Keskimääräinen prosentti oli 6,2.

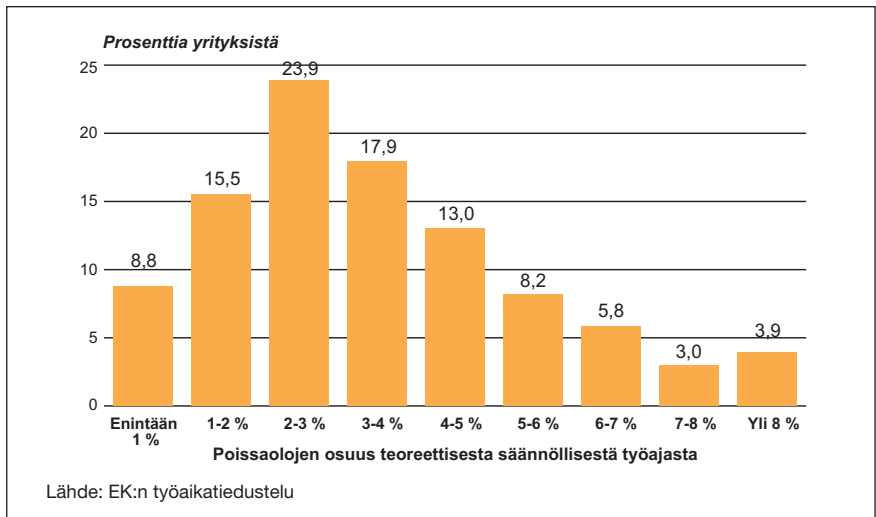
Noin joka kymmenennellä teollisuuden yrityksellä poissaoloprosentti oli yli 9. (Kuvio 5)

Joka kolmannella palvelualan yrityksellä sairaus- ja tapaturmapoissaolot olivat yli 4 prosenttia. Keskimääräinen poissaoloprosentti oli 4,4. (Kuvio 6)

Kuvio 5. ■ Sairaus- ja tapaturmapoissaolojen jakautuminen 2011 Teollisuuden työntekijät



Kuvio 6. ■ Sairaus- ja tapaturmapoissaolojen jakautuminen 2011 Palvelualojen henkilöstö



Milloin sairauspoissaolot ovat tavanomaista yleisempiä?

Karkeana arviona voidaan sanoa, että sairauspoissaolot ovat tavanomaisesta sairastavuudesta johtuvia, jos niiden osuus teoreettisesta säännöllisestä työajasta on alasta riippuen noin 2-3 prosenttia. Jos sairauspoissaolot kohoavat yrityksessä muutoin kuin satunnaisesti yli 4-5 prosentin, on syytä selvittää tähän johtaneet syyt.

Kun yritykset vertaavat omia poissaolojaan muihin yrityksiin tai yrityksen eri yksiköiden tai henkilöstöryhmien välillä, on otettava huomioon muun muassa henkilöstön ikä- ja sukupuolirakenteesta ja työtehtävien erilaisuudesta aiheutuvat erot. Myös lyhyt- ja pitkäkestoisten poissaolojen osuudet vaikuttavat poissaoloprosentteihin.

Teollisuuden sairauspoissaolot pysyivät ennallaan ja palvelualojen poissaolot vähenivät

Sairausten ja työtapaturmien johdosta aiheutuneet poissaolot olivat vuonna 2011 EK:n jäsenyrityksissä keskimäärin 4,2 prosenttia teoreettisesta säännöllisestä työajasta eli 0,1 prosenttiyksikköä vähemmän kuin edellisenä vuonna.

Teollisuudessa sairaus- ja tapaturmapoissaolujen määrä pysyi edelliseen vuoteen verrattuna suurin piirtein ennallaan. Teollisuuden työntekijöiden sairaus- ja tapaturmapoissaoloprosentti oli 6,2 eli sama kuin vuonna 2010.

Teollisuuden toimihenkilöiden sairaus- ja tapaturmapoissaoloprosentti oli 2,0 prosenttia eli 0,1 prosenttiyksikköä vähemmän kuin edellisenä vuonna.

Palvelualojen henkilöstöllä sairaus- ja tapaturmapoissaoloprosentti oli vuonna 2011 keskimäärin 4,4 prosenttia eli 0,3 prosenttiyksikköä vähemmän kuin edellisenä vuonna.

Teollisuuden työntekijöiden sairauspoissaolot edellisen vuoden tasolla

Teollisuuden työntekijöillä sairauspoissaolot lisääntyivät 1990-luvun puolivälistä alkaen jokseenkin yhtäjaksoisesti noin 15 vuoden ajan. Alimmillaan sairauspoissaolot olivat 1990-luvun alkuvuosina runsaan 5 prosentin tasolla.

Vuosina 2006 ja 2007 poissaolot olivat kasvaneet jo ennätyskalliseksi korkealle, keskimäärin 6,7 prosenttiin teoreettisesta säännöllisestä työajasta.

Sairauspoissaolot vähenivät vuosina 2008 ja 2009, missä heijastuvat talouden suhdannevaihtelut. Aikaisemmasta poissaolokehityksestä on nähtävissä, että talouden laskusuhdanteissa poissaolot ovat yleensä vähentyneet.

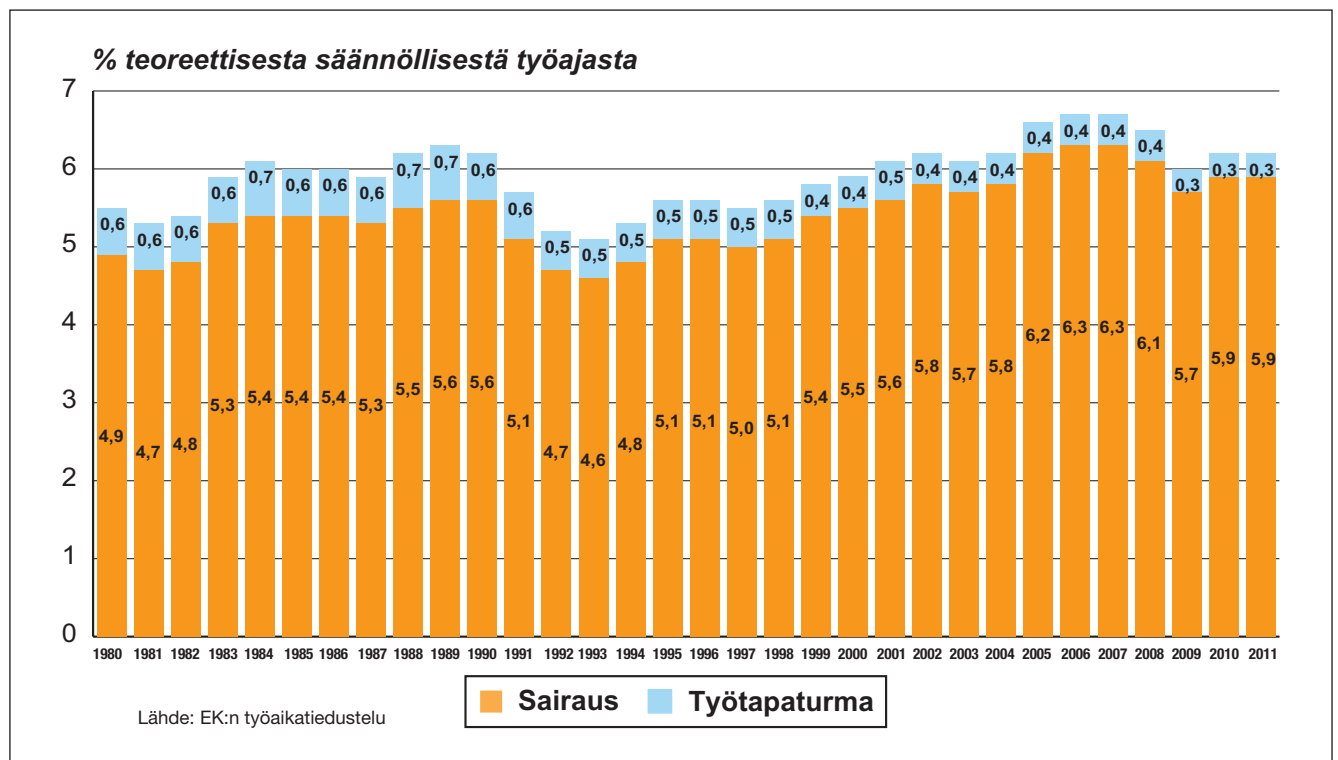
Vuosina 2010 ja 2011 teollisuustyöntekijöiden sairauspoissaolujen osuus jälleen nousi. (Kuvio 7)

Miesten ja naisten poissaolujen erot pysyneet ennallaan

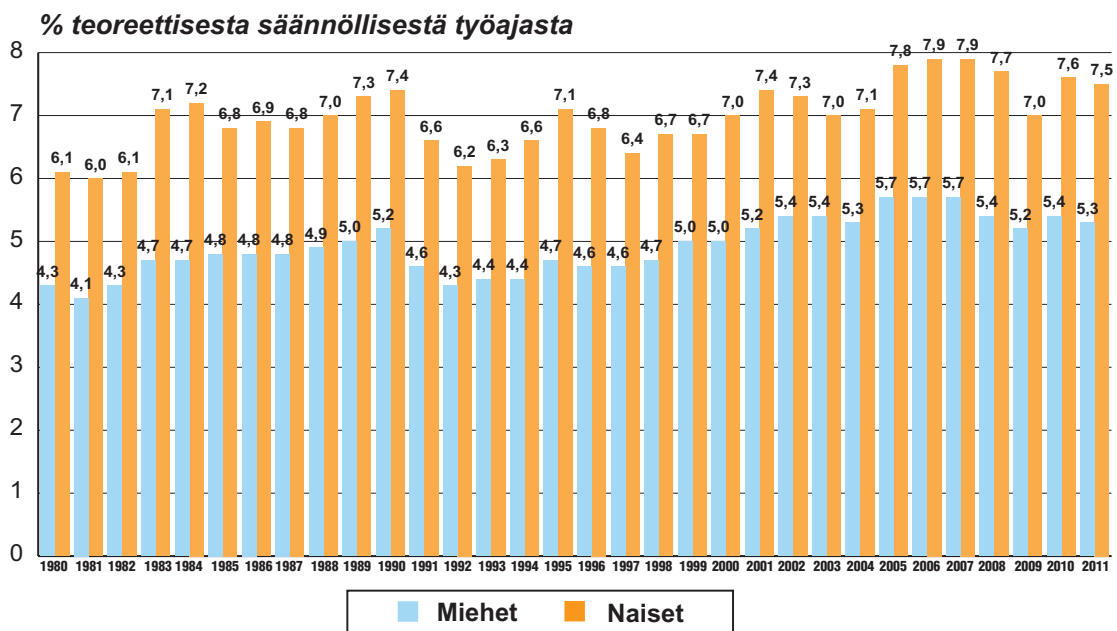
Muutokset teollisuuden työntekijöiden sairauspoissaoloissa ovat olleet samansuuntaisia sekä naisilla että miehillä. Sairauspoissaoloprosentti on naisilla ollut jatkuvasti noin kaksi prosenttiyksikköä suurempi kuin miehillä.

Vuonna 2011 teollisuuden työntekijöiden sairauspoissaoloprosentti oli naisilla 7,5 prosenttia ja miehillä 5,3 prosenttia. Näihin prosenttilukuihin eivät sisälly työtapaturmista aiheutuneet poissaolot. (Kuvio 8)

Kuvio 7. ■ Sairaus- ja tapaturmapoissaolot teollisuuden työntekijöillä 1980–2011



Kuvio 8. ■ Sairauspoissaolot teollisuuden työntekijöillä sukupuolen mukaan 1980–2011



Lähde: EK:n työaikatiedustelu. Luvut eivät sisällä työtapaturmista aiheutuneita poissaoloja.

Eräillä palvelualoilla sairauspoissaolot vähentyneet

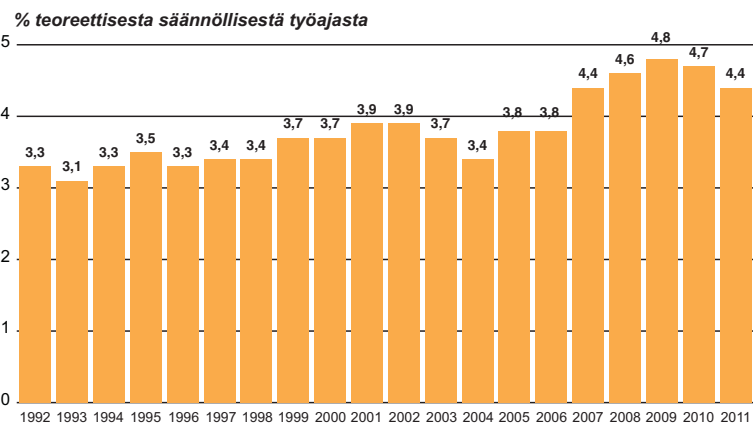
Palvelualoilla sairaus- ja tapaturmapoissaolo-prosentti oli 1990-luvulla ja 2000-luvun alussa melko tasaisesti 3,5 prosentin tuntumassa.

Vuosina 2007-2009 palvelualojen sairauspoissaolot lisääntyivät selvästi. Vuonna 2010 sairauspoissaolojen määrä suhteessa teoreettiseen säännölliseen työaikaan kääntyi laskuun. Sama kehitys jatkui myös vuonna 2011, jolloin sairaus- ja tapaturmaprosentti oli 4,4. (Kuvio 9)

Eniten vähenivät liikenteen sairauspoissaolot (1,4 prosenttiyksikköä) ja vähittäiskaupan sairauspoissaolot (1,1 prosenttiyksikköä). Tapaturmapoissaolot palvelualoilla pysyivät ennallaan verrattuna edellisvuoteen.

Palvelualojen sairauspoissaolokehityksen arvioinnissa on otettava huomioon se, että työaikatiedusteluun vastanneiden yritysten toimialajakaumassa ja henkilöstömäärissä on tapahtunut varsin paljon muutoksia.

Kuvio 9. ■ Sairaus- ja tapaturmapoissaolot palvelualoilla 1992–2011



Lähde: EK:n työaikatiedustelut

Aikasarja on etenkin 1990-luvulla suuntaa-antava, koska tiedusteluun vastanneiden yritysten toimiala- ja henkilöstörakenne on muuttunut.

Suomessa kansainvälisesti verrattuna runsaasti sairauspoissaoloja

Suomessa on sairauspoissaoloja selvästi enemmän kuin useimmissa muissa Euroopan maissa. Myös muissa pohjoismaissa sairauspoissaoloja on runsaasti.

OECD:n kokoamien tietojen mukaan 25 OECD-jäsenmaan vertailussa sairauspoissaoloja oli vuonna 2008 eniten Norjassa. Toiseksi eniten poissaoloja oli Ruotsissa ja kolmanneksi eniten Suomessa. Seuraavaksi eniten poissaoloja oli Hollannissa, Yhdysvalloissa, Tanskassa ja Isossa-Britanniassa. Tiedot perustuvat Euroopan unionin työvoimatutkimukseen ja kansallisiin tutkimuksiin.

Norjassa eniten sairauspoissaoloja

Pohjoismaisten työnantajakeskusjärjestöjen jäsenyrityksistä kerättyjen tietojen mukaan sairaus- ja tapaturmapoissaoloja oli vuonna 2011 eniten Norjassa, 6,3 prosenttia säännöllisestä työajasta. Toiseksi eniten poissaoloja oli Suomessa, 4,2 prosenttia teoreettisesta säännöllisestä työajasta. Ruotsissa ja Tanskassa poissaoloja oli runsaat 3 prosenttia.

Norjassa sairauspoissaoloja on ollut muita pohjoismaita enemmän jokseenkin koko sen ajan, kun näitä tietoja on kerätty eli 30 vuoden ajan. Sairauspoissaolot olivat enimmillään 1980-luvulla, jolloin ne kohosivat 9–10 prosenttiin sekä 2000-luvun taitteessa, jolloin ne olivat 8–9 prosenttia.

Norjassa aloitettiin 2000-luvun alussa laaja kansallinen ohjelma sairauspoissaolojen vähentämiseksi. Poissaolot alenivatkin muutamassa vuodessa 6½ prosenttiin. Kuitenkin vuoden 2005 jälkeen poissaolot jälleen hieman lisääntyivät, mutta ovat kahtena viime vuotena jälleen hieman vähentyneet.

Ruotsissa sairauspoissaolot ovat vähentyneet

Ruotsissa sairauspoissaolot olivat korkeimmillaan 1980-luvun lopulla, jolloin ne olivat lähes 10 prosenttia. Työntekijöillä sairauspoissaoloprosentti oli tällöin jopa runsaat 12 prosenttia.

Poissaolot alenivat 1990-luvun lopulla voimakkaasti. Alimmillaan ne olivat noin 4 prosenttia, mutta nousivat 2000-luvun alussa jälleen yli 6 prosenttiin. Sen jälkeen poissaoloprosentti on lähes puolittunut ja vuonna 2011 poissaoloja oli vähemmän kuin koskaan aikaisemmin sinä ajanjaksona, jolloin poissaolotietoja on kerätty.

Suomessa toiseksi eniten sairauspoissaoloja pohjoismaista

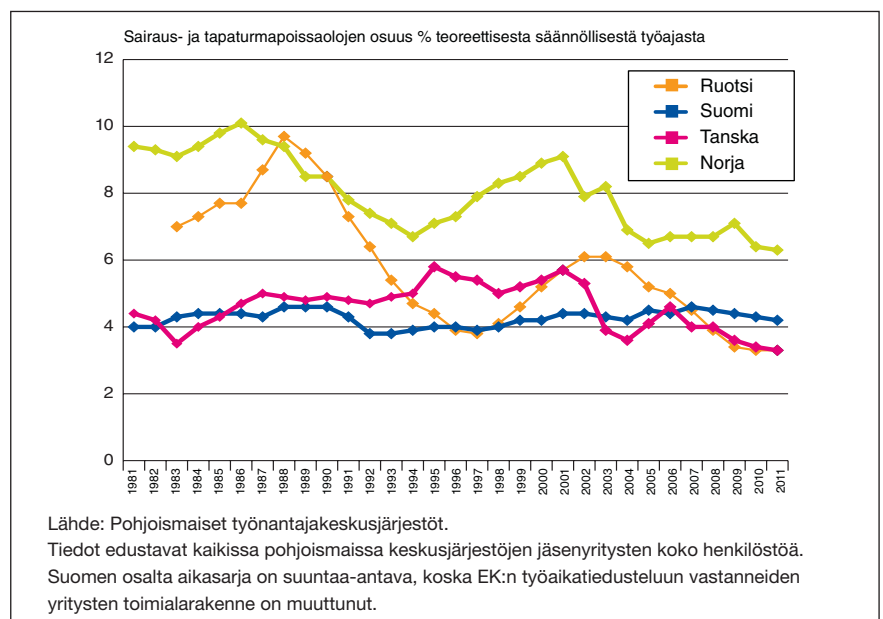
Tanskassa ja Suomessa sairauspoissaolot ovat vaihdelleet huomattavasti vähemmän kuin Norjassa ja Ruotsissa. Tosin Tanskassakin poissaoloprosentti lähenteli 1990-luvun lopulla ja 2000-luvun alussa kuutta prosenttia, mutta on sen jälkeen laskenut alimmalle tasolle 30-vuotisen seurannan aikana.

Muihin pohjoismaihin verrattuna sairauspoissaoloprosentti on vaihdellut vähiten Suomessa. Meillä 1980-luvun suhteellisen runsaat poissaolot vähenivät 1990-luvun alun talouslamassa alimmalle tasolle 30-vuotisen seurannan aikana. 1990-luvun lopun jälkeen poissaolot lisääntyivät trendinomaisesti aina vuoteen 2007 asti. Viime vuosina poissaolot ovat hieman vähentyneet, mutta poissaoloprosentti oli silti vuonna 2011 toiseksi korkein pohjoismaista.

Miten Ruotsissa on saatu sairauspoissaolot vähenemään?

- Sairauspäivärahan tasoa alennettiin 1990-luvun alussa (sairauspäiväraha 65–80 % palkasta). Myöhemmin päivärahan tasoon on tehty joitain muutoksia.
- Ensimmäisen sairauspoissaolopäivän karenssi otettiin käyttöön vuonna 1993.
- Työnantajien palkanmaksuvelvollisuus sairausajalta otettiin käyttöön 1990-luvun alussa. Palkanmaksukauden pituus on vaihdellut sen jälkeen 2 ja 4 viikon välillä ja on nykyisin 2 viikkoa.
- Varhaiseläkkeiden ehtoja kiristettiin asteittain 1990-luvulla. Varhaiseläkkeet otettiin osaksi sairausvakuutusjärjestelmää vuonna 2003.
- Työkyvyn portaattainen arviointi otettiin käyttöön vuonna 2008, jolloin sairauspäivärahan maksun edellytyksenä työkykyä arvioidaan poissaolon keston mukaan.
- Työterveyshuollon tehostamiseen tähtäävä uudistus otettiin käyttöön vuonna 2010.
- Lisäksi viime vuosina on otettu käyttöön useita työhönpaluuun kannustavia ja työhönpaluuun kynnystä laskevia verotuksellisia ja muita keinoja, jotka kohdistuvat myös työkyvyttömänä olleisiin tai sairaus- ja sosiaalietuuksia saaneisiin henkilöihin.

Kuvio 11. ■ Sairauspoissaolot Pohjoismaissa 1981–2011



Naisilla perhevapaita huomattavasti enemmän kuin miehillä

Perhevapaista aiheutuneita poissaoloja oli EK:n jäsenyrityksissä vuonna 2011 keskimäärin 2,3 prosenttia teoreettisesta säännöllisestä työajasta. Tämä on noin 43 tuntia henkilöä kohti. Edelliseen vuoteen verrattuna laskua oli 0,2 prosenttiyksikköä.

Perhevapaita pitävät eniten palvelualoilla työskentelevät henkilöt ja teollisuuden toimihenkilöt. Palvelualoilla perhevapaiden osuus oli 2,8 prosenttia ja teollisuuden toimihenkilöillä 2,7 prosenttia teoreettisesta säännöllisestä työajasta. Teollisuuden työntekijöillä perhevapaita oli 1,3 prosenttia.

Vähiten perhevapaita pitivät rakennusalan työntekijät, joilla perhevapaiden osuus oli 0,3 prosenttia teoreettisesta säännöllisestä työajasta. Rakennusalan toimihenkilöillä perhevapaita oli 1,4 prosenttia.

Perhevapaita eniten vakuutus- ja rahoituslalla

Palvelualan toimialoista perhevapaita pidettiin eniten vakuutuslalla, missä niiden osuus oli 4,7 prosenttia teoreettisesta säännöllisestä työajasta. Tämä oli keskimäärin

89 tuntia eli noin 12 työpäivää henkilöä kohti vuoden 2011 aikana. Rahoituslalla perhevapaita oli keskimäärin 67 tuntia eli noin 9 työpäivää henkilöä kohti.

Eniten perhevapaita oli kuitenkin tekstiili- ja vaatetusteollisuuden työntekijöillä, jotka pitivät perhevapaita keskimäärin 101 tuntia eli noin 13 päivää vuodessa. Teollisuuden toimihenkilöistä perhevapaita oli eniten elintarviketeollisuudessa.

Naisilla perhevapaita huomattavasti enemmän kuin miehillä

Perhevapaista aiheutuneiden poissaolojen määrään eri aloilla ja yrityksissä vaikuttaa ratkaisevasti naisten osuus, koska naiset pitävät valtaosan perhevapaista.

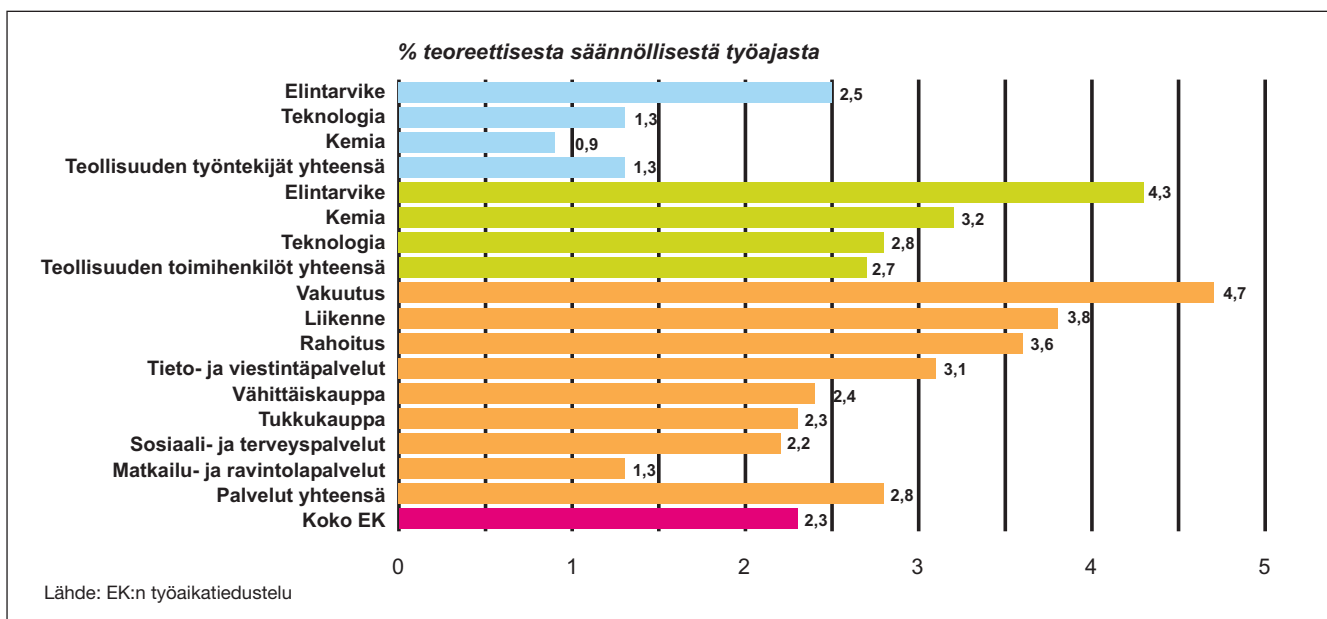
Naispuoliset teollisuuden toimihenkilöt pitivät perhevapaita keskimäärin 160 tuntia ja miehet 16 tuntia vuodessa. Teollisuuden työntekijänaisilla perhevapaita oli keskimäärin 94 tuntia ja työntekijämiehillä 10 tuntia vuodessa.

Perhevapaista hieman yli puolet oli äitiys-, isyys- ja vanhempainvapaita ja hieman alle puolet hoitovapaita.

Mitä ovat perhevapaat?

- Perhevapaita ovat lapsen syntymään ja hoitoon liittyvät palkalliset tai palkattomat poissaolot. Näitä ovat toisaalta äitiys-, isyys- ja vanhempainvapaita ja toisaalta osittaiset, tilapäiset ja muut hoitovapaat.
- Äitiys-, isyys- ja vanhempainvapaita ovat lakisääteisiä vapaita, joiden ajalta äidille tai isälle maksetaan sairausvakuutuslain mukaista korvausta.
- Hoitovapaat ovat äidille tai isälle annettavia lakisääteisiä hoitovapaita sekä työehtosopimukseen mahdollisesti perustuvia pidennettyjä äitiysvapaita.
- Osittaisessa hoitovapaassa on kyse pienten lasten vanhempien lyhenneytystä työajasta ja tilapäisessä hoitovapaassa sairaan lapsen hoidosta aiheutuneesta poissaolosta.

Kuvio 10. ■ Perhevapaista aiheutuneet poissaolot aloittain 2011



Miksi ajankäytön seurantaa?

Jokaisen yrityksen on rekisteroitävä jossain muodossa erityyppisiä työaikoja. Tietoja työajoista ja poissaoloajoista tarvitaan muun muassa seuraaviin tarkoituksiin:

- Tuotannon ja palveluiden suunnittelu ja henkilöstöhallinto (aukiolo- ja käyntiaikojen, työ-aikojen ja miehityksen suunnittelu)
- Poissaoloihin vaikuttaminen (sairauspoissaolojen vähentäminen)
- Palkanlaskenta (palkansaantioikeus, palkanmääräytymisperusteet, palkan suuruus)

- Työaikalakien ja vuosilomalain soveltaminen (ylitöiden seuranta, loman määräytyminen)
- Viranomaisten tietovaateet (työsuojaus, sairausvakuutus)

Työaikoja ja poissaoloja koskeva rekisteröinti ja seuranta kannattaa yrityksissä rakentaa kokonaisjärjestelmäksi, jossa eri käsitteet niveltäytyvät toisiinsa.

Ajankäytön seurannan avulla yritys saa tiedot todellisesta työhön käytetystä ajasta, jolloin työajan käyttöä voidaan tehostaa.

Työaikalakien ja ajankäytön seurantaa on selostettu julkaisussa **Työaika- ja poissaololuokittelu**. Julkaisu on saatavilla EK:n nettisivuilla.

Sairauspoissaoloista ja niihin vaikuttamisesta EK on laatinut oppaan **Sairauspoissaolojen hallinta – Työkykyä ja työhyvinvointia – Opas työpaikoille**. Opas on saatavilla EK:n nettisivuilla.

■ Mikä on työaika- ja poissaololuokittelu?

Luokittelu on Elinkeinoelämän keskusliiton EK:n suositus siitä, miten yrityksissä tulisi yhtenäisellä tavalla ryhmitellä työaika- ja poissaolotietoja.

Luokittelu on tehty vuonna 1977 ja sitä on uusittu vuosina 1991, 2000 ja 2006.

Peruskäsitteenä on teoreettinen säännöllinen työaika. Sillä tarkoitetaan sovitun työaika- ja työtuntijärjestelmän mukaista työaika, olipa henkilö tänä aikana työssä tai työstä poissa. Siihen luetaan myös vuosiloma-aika laskettuna siten, että mukaan otetaan vain ne päivät, jotka olisivat olleet työpäiviä.

Teoreettinen säännöllinen työaika jakaantuu säännöllisenä työaikana tehtyyn työaikaan, poissaoloaikaan ja muuhun aikaan.

1	Tehty työaika	1.1	Säännöllisenä työaikana tehty työaika
		1.2	Lisä- ja ylityöaika
2	Ay-tehtävät ja muu työaikaan rinnastettava aika	2.1	Ay-tehtävät ja muu työaikaan rinnastettava aika teoreettisen säännöllisen työajan osalta
		2.2	Muu työaikaan rinnastettava aika (ei lueta työaikatiedusteluun)
3	Matkustusaika	3.1	Matkustusaika teoreettisen säännöllisen työajan osalta
		3.2	Muu matkustusaika (ei lueta työaikatiedusteluun)
4	Koulutusaika		
5	Lomautus ja muu työn tarjonnan estyminen		
6	Vuosiloma ja muu ansaintaperusteinen vapaa-aika	6.1	Vuosiloma
		6.2	Työajan lyhennysvapaa (ei lueta työaikatiedusteluun)
		6.3	Muu ansaintaperusteinen vapaa-aika
7	Työriidasta johtuva töiden keskeytyminen		
8	Sairaus	8.1	Sairaudeksi todettu poissaolo
		8.2	Terveystarkastukset ja hoitokäynnit
9	Tapaturma		
10	Lapsen syntymään ja hoitoon liittyvät vapaat	10.1	Aitiysvapaa ja äidin vanhempainvapaa
		10.2	Isyyssvapaa ja isän vanhempainvapaa
		10.3	Hoitovapaa
		10.4	Osittainen hoitovapaa (lyhennetty työaika)
		10.5	Tilapäinen hoitovapaa (lapsen sairaus)
11	Muu hyväksytty poissaolo		
12	Poissaolo ilman työnantajan hyväksymää selvitystä		
13	Sidoksissa oloaika (ei lueta työaikatiedusteluun)		

■ Mikä on työaikatiedustelu?

Elinkeinoelämän keskusliiton EK:n työaikatiedustelu vuodelta 2011 lähetettiin noin 3600 EK:n jäsenyrityksen toimipaikkaan. Tiedusteluun osallistuminen oli vapaaehtoista.

Tiedusteluun vastasi 598 yritystä, joiden palveluksessa oli noin 170 500 henkilöä. Näistä oli teollisuuden yrityksistä 296

(94 000 henkilöä), palvelualojen yrityksistä 285 (69 000 henkilöä) ja rakennusalan yrityksistä 17 (7 400 henkilöä).

Tiedusteluun vastanneiden yritysten määrä oli 189 yritystä suurempi kuin edellisellä vuotena. Vastanneiden yritysten henkilöstömäärä oli yhteensä noin 1 500 henkilöä pienempi kuin vuonna 2010.

Työaikatiedustelua on tehty teollisuudessa vuodesta 1980 ja palvelualoilla vuodesta 1992 lähtien. Tiedusteluun osallistuminen on tarkoituksenmukaisinta niille yrityksille, joilla on käytössään EK:n suosittelman työaika- ja poissaololuokittelun mukainen ajankäytön seuranta.

Elinkeinoelämän keskusliitto EK
PL 30 (Eteläranta 10), 00131 Helsinki
Puhelin 09 420 20
Faksi 09 4202 2299
www.ek.fi

Lisätietoja:
Asiantuntija
Seppo Saukkonen
Puh. 09 4202 2297
seppo.saukkonen@ek.fi

Raportti internetissä:
www.ek.fi/julkaisut

Ulkoasu: Arja Nyholm, Jumo Oy

Lokakuu 2012